

LINDESBERG

med omgivningarna



Skrift utgiven av

LINDESBERGS

Rotaryklubb

LINDESBERG
MED OMGIVNINGAR



Skrift utgiven av
LINDESBERGS ROTARYKLUBB



Lindesberg is an idyllic little town, beautifully situated by Lake Linde (Lindesjön), about 45 km from Örebro, 210 km from Stockholm and 360 km from Gothenburg. It was Queen Christina, daughter of the great Gustavus Adolphus, who, in 1643, granted civic rights to Lindesberg. In those days the population amounted to only about 600, but today the town has approximately 5000 inhabitants.

Like most small Swedish towns, Lindesberg was formerly a combination of an agricultural village and a market town. Besides being merchants and artisans the citizens were usually farmers, too.

Nowadays, Lindesberg is the commercial centre of the surrounding agricultural district and is, in addition, a flourishing industrial centre with engineering works, factories and one of the largest ski manufactories

in the world. Lindesberg is a town with sound finances and with many possibilities for further development.

There is an elementary school and a co-educational secondary school at Lindesberg. Visitors should not fail to see the well-arranged museum where one can get an excellent idea of the mining methods of bygone days. The church, too, with its many valuable pictures is well worth a visit.

Many interesting trips may be made round Lindesberg: to Guldsmidshyttan with its old silver mines, to Vedeväg iron works with its church and museum and to many other beautiful places.

Whether one comes in winter, when the woody, snow-covered hills are a paradise for ski runners, or in summer, when the lake, glittering in the sunshine, welcomes the canoeist and flowers "fill the meadows with delight," a visit to charming Lindesberg will be a memory for life.



Lindesbergs stads vapen

Det brukar sägas, att ingen kommer till Lindesberg, som inte har något direkt ärende dit. Men det får nog betraktas som en sanning med modifikation. I turistkretsar känner man väl till de skönhetsvärden naturen här bjuder. Lindes bergslag är ett koncentrat av Sverige med slätter i söder och skogar, berg och glittrande vatten i norr, allt i en betagande omväxling.

Centralpunkten i Lindes bergslag och inkörsporten till det egentliga Järnbäraland är Lindesbergs stad. Den ligger vid Trafikaktiebolaget Grängesberg-Oxelösunds Järnvägar knappa två mil norr om knutpunkten Frövi och genomkorsas av rikshuvudvägen till Dalarna. Avståndet till residensstaden Örebro är omkring 45 km, till Stockholm 210 km och till Göteborg 360 km. Lindesberg bevarar ännu väl intrycket av idyll trots de senaste årtiondenas industriella utveckling. Staden bär fortfarande i centrum en ålderdomlig prägel, ehuru anläggningarna längs järnvägen talar ett annat språk. Här ligger nämligen de största industrierna och här karakteriserar modernt 1900-tal bebyggelsen.

Om man kommer riksvägen söder ifrån på den rullstensås, som likt en bro delar Lindesjön i två delar, fångar man tidsbilderna samtidigt: långgatan närmast sjön — Kungsgatan — med ålderdomlig lågbebyggelse i trä, långgatan närmast järnvägen — Kristinavägen — med ett mer modernt snitt på bebyggelsen. Blickfånget här — den stora



Den stora branden 1896 lade inte mindre än 27 gårdar i stadens tätast bebyggda del i aska. Även kyrkan blev illa åtgången och alla brännbara delar av denna förintades.

The great fire in 1869 destroyed 27 houses in the centre of the town. The church, too, was badly damaged.

Lindesberg fick stadsrättigheter av drottning Kristinas förmyndarregering 1643. Det var en viktig handelsplats och upplagsort för Bergslagens metaller. Vid tre tillfällen har staden brunnit, första gången året efter stadsblivandet, andra gången 1688 och tredje gången 1896. Några unika bilder ger en föreställning om stadens utseende under mitten av 1800-talet. Torgbilden visar även bebyggelsen i stadens centrum före den sista branden.

Lindesberg was granted civic rights by Queen Christina in 1643. It was an important commercial centre, especially for the trade in iron. Three times the town has been on fire: in 1644, in 1688, and in 1869. The adjoining pictures give an idea of the town about 1860.

folkskolebyggnaden i tegel — blir ett slags delare mellan gammalt och nytt. Den yngsta bebyggelsen i Lindesberg har som på många andra håll växt upp i stadens utkanter med vackra och välplanerade egna hem som resultat.

Stadsbilden behärskas av kyrkan, där den ligger på sin kulle vid sjön och speglar sitt långspetsiga torn i vattnet. Den stammar från 1300-talets mitt. Vid tre tillfällen — på 1600- och 1700-talet samt efter den stora branden 1869 — har kyrkan om- och tillbyggt. Den senaste restaureringen har verkställts med utomordentlig pietet och med bevarande av kyrkans ålderdomliga prägel. På östra gaveln kan man se konturerna av den medeltida kyrkan, som var enskeppig och uppförd i tegel i gotisk stil. Men det anses, att denna medeltidskyrka haft en föregångare, som man vill förlägga till Kyrkberget, en naturpark, där sammankomster under barfimmel brukar hållas.

År 1354 omtalas Lindesberg för första gången i offentliga handlingar. Det är i konung Magnus Erikssons ordning och stadga, där det bl. a. heter, att "Lindaberg" tillika med andra bergslagsorter skulle ha samma lag och rätt som Norbergs bergslag. Redan vid den tiden var bergsbruket av stor betydelse och redan då hade man generationers erfarenheter att bygga på. Bebyggelsen kan man spåra så långt som 5000 år tillbaka i tiden. De första inbyggarna utgjordes av små stammar av jägare och fiskare, som idkade sitt näringsfång vid stränderna av det baltiska forntidshavets vikar, vilka trängde ända upp i dessa trakter. På 1200-talet torde traktens huvudnäring ha varit jordbruk. Men så snart bergshantering i egentlig mening började utvecklas i Sverige, föll det sig naturligt, att i denna järnrika, stora bergslag, som då även omfattade Nya Kopparbergs och Ramsbergs socknar, gruvdriften alltmer utvecklades.

Bergslagen har varit en för konjunkturväxlingar känslig landsdel. En lågkonjunktur, som gått till hävderna, inträffade under Sturarnas

regemente med dess danska krig. De osäkra tiderna förde med sig en landsomfattande nedgångsperiod, som drabbade bergshanteringens män hårdare än jordbruksbefolkningen. Ett brev från bergsmännen till riksföreståndaren Svante Sture belyser i någon mån situationen. I detta framhåller de, att de helst såge, att ett av honom utlovat besök bleve uppskjutet, då de ej hade råd att ta emot honom, som de rätteligen borde, emedan hos dem, fattige män, varit mycken nöd. Brevet synes vittna om stort armod i Lindes bergslag, men de goda bergsmännen kunde nog konsten att färglägga nöden.

Med lugnare tider kom bergsbrukets återuppblomstring, även om pålagorna särskilt under Gustav Vasa kännbart drabbade bergslagsborna. Men dennes intresse för bergsbruket måste — trots allt — betraktas som välsignelsebringande. Han införde stångjärnssmidet och hammarsmedjorna och inkallade erfarna utländska arbetare. Tack vare honom fanns i mitten på 1500-talet inte mindre än 32 järnhyttor i Lindes bergslag.

Av skattelängden för 1539 får man en uppfattning av själva kyrkbyns — Lindesås — storlek och av förmögenhetsförhållandena vid denna tid. Där talas om att 37 åboar — "the som bo på åsen vid kyrkone" — tillika med Bergslagen i bergsskatt erlagt 2,798 osmundsjärn. Tio år senare omfattar Lindesås 40 gårdar.

Som handelscentrum har Lindesberg gamla anor. Av Gustav Vasa fick platsen frihetsbrev och under 1500-talets senare hälft reglerades handeln, som huvudsakligen bedrevs av köpmän från Arboga. Att platsen var begärlig för handelsmän är naturligt, då här fanns stora upplag av Bergslagens metaller. Därför kom också mycket folk i fraktärenden och som metallspekulanter långväga ifrån och goda förtjänster kunde påräknas av bodfolk och krämare.

Redan under Gustaf II Adolfs regering hade man planer på att förläna orten stadsrättigheter. År 1642 hade emellertid dessa så när stran-



Lindesberg från luften.
Air views of Lindesberg.

Flygfotografier Acro Materiel nr 02706 o L. 857. Bilderna granskade och godkända av Försvarsstaben.



Kyrkan stammar från
1300-talets mitt och har
sedan dess om- och till-
byggs vid tre tillfällen.

*The church dates from the
middle of the 14th century
but has been rebuilt on three
occasions.*



dat på ett förslag att vid Järle — en plats mitt emellan Lindesberg och Nora — skapa en stad, som skulle bli residens för landshövdingen i ett nytt län. Förslaget övergavs emellertid och redan den 20 dec. 1643 utfärdade drottning Kristinas förmyndarregering privilegiebrev för staden. Detta bekräftades sedermera av henne själv den 10 november 1645.

Den nya staden drabbades genast av en svår olycka. I april 1644 jämnade en förödande brand 60 gårdar med marken. Med myndigheternas hjälp uppbyggdes emellertid staden snabbt. Men 44 år senare eldhärjades den åter varvid denna gång sex kvarter med 23 gårdar lades i aska. Nu var myndigheternas inställning en helt annan. De husvilla anmodades barskt att flytta till Örebro eller Arboga och borgarna vägrades att återuppbygga sina gårdar. Lindesbergarna övergav dock icke sin stad. Byggnadsförbudet råkade i glömska och nya hus byggdes på de gamlas plats.

I början av 1700-talet hotades staden av en ny fara. Vid 1719 års riksdag framställdes ett, troligen av Arboga-köpmännen föranlett yrkande, att staden skulle ödeläggas. Därav blev emellertid intet.

Frihetstiden innebar ett uppsving för dessa trakter. Karl XII:s tid hade av lättförståeliga skäl varit svår. Men nu sköt järnhanteringen ny fart, finanserna kom allmänt på fötter. Den lokala handeln fick luft under vingarna och gick sin blomstringstid till mötes. I stor utsträckning sysslade borgerskapet med gjutning av grytor, vilka saluhölls på marknader i landet av kringresande ortsbor. Denna småindustri bidrog väsentligt till samhällets uppblomstring.

Glatt och lustigt gick det till i Bergslagen i forna tider liksom nu. Därom vittnar inte minst det stora antalet ölstugor.

Så tillsattes den 10 juli 1647 tre tavernerare eller gästgivare. Två av dem var rådmän, den ene tillika postmästare. Samma år överläts all



Samrealskolan. *The Secondary School (High School).*



Folkskolan. *The Elementary School (Common School).*

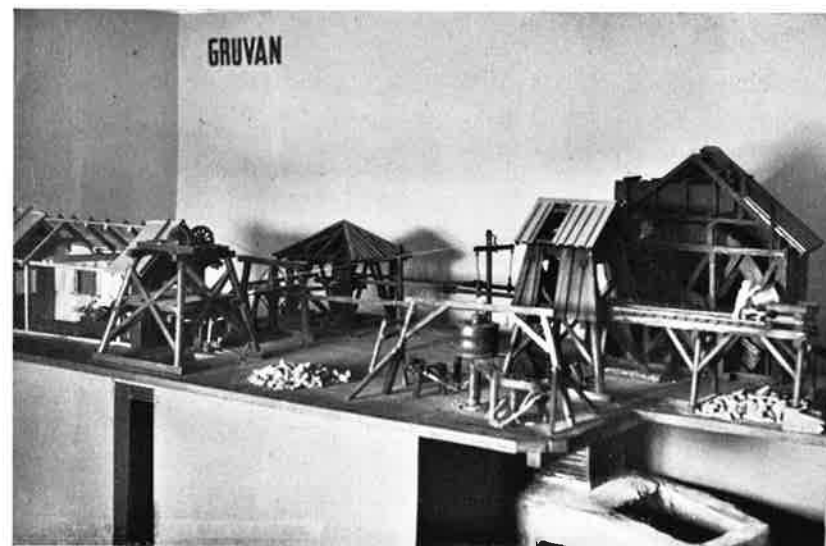
ölbrygd och brännvinstillverkning för avsalu åt fem brännvinsbrännare och åtta krögare. Krogarna synes ha varit små oroshärdar, ty vid rådstugan 28 februari 1656 inför länets hövding friherre Gustaf Soop "vardt för Hans Nåde andraget, huruledes en stor del av Borgerskapet sitia uti deras Öhlstugor och förtala sin egen Magistrat". Detta förbjöds nu vid 40 marks straff, utan avseende till person. Med den ökade folkmängden i Bergslagen höjdes krogarnas antal, så att de 1808 synes ha utgjort ej mindre än 17. Samma år nedskars antalet till 12 och 1855 till 3. Numera finns endast en "krog", nämligen Stadshotellet. Detta är beläget vid torget med en mycket vacker utsikt över Stora Lindesjön.

Under 1700-talets senare hälft höll sig folkmängden i Lindesberg vid pass 650 personer. På 1820-talet var invånarantalet omkr. 770. En autentisk skildring från den tiden förtjänar att i kortfattad form återges:

Staden Linde hade en enda gata. Hon var 1.400 alnar lång, stenlagd och prydlig nog för en stad med 776 invånare. (Nuvarande Kungsgatan.)

Torget var en starkt sluttande plan, vars övre hälft med Stora gatan och rådhuset var stenlagd, men vars nedre hälft var gräsbeväxt. Stora gatan sträckte sig i norr och söder, jämlöpande med sjöstranden, och torget låg på mitten av gatans längd. Detta torg kunde sägas vara en rågångspunkt i en gränslinje mellan två olika länder och två olika folkstammar. Norr om denna gränslinje, vilken kan tänkas vinkelrätt mot Stora gatan, låg höglandet eller Bergslagen med dess bergsmän. Söder därom låg slättlandet, bondelandet med dess bönder.

Bergsmän och bönder voro varandra nästan mer olika än fransmän och tyskar. Bergsmännen ansågo sig ytterligt förolämpade om man kallade dem bönder. På torgdagen — lördagen — såg man



Bergslagens näringsliv och kultur belyses på ett överskådligt sätt i Lindes museum. *The Museum gives an excellent idea of the mining methods of bygone days in this part of Sweden.*

bergsmännen komma uppifrån norr i ljusgrå långrockar, åkande i kärror, varje kärre dragen av en knubbig, tjockbent och kort-halsad häst med ståndman, klippt i cirkelbåge. Bönderna kom från söder, från Fellingsbro, åkande i vagnar, dragna av en eller två hästar, vanliga vagnshästar med smala ben och fritt hängande man. Dessa bönder hade svarta, snäva, nästan fotsida långrockar med röda kragar och röda uppslag vid handlederna.

Bönderna sålde alla slags livsfrönligheter i död eller levande, fast eller flytande form. Oxar och svin hade lika stor efterfrågan som smör och grädde, fisk och kräftor. Bergsmannen var för "storsinnad" för att sälja annat än sitt järn och detta omedelbart i större parti, i gross, till handlanden. Sanningen att säga hade han också föga eller intet annat att sälja. Men den fattigaste bergsmans-hustru skulle ha ansett det som en skam att sälja en mark smör

eller ett tjog ägg. Man åt upp allt vad man hade och skänkte bort resten under namn av förning eller som betalning för kvarter i staden under lördagen eller söndagen.

Under en sådan där torgdag på hösten var Stora gatan fylld av folk, snart sagt från norr till söder tull. Närmast torget var det så trångt, att man stundom hade svårt att komma fram. Det var bönder och bergsmän, inspektorer och patroner, men sällan några fruntimmer, vilka då höllo sig hemma.

Den största händelsen i staden under 1800-talet var den stora branden, som inträffade söndagen den 11 april 1869. Inte mindre än 27 gårdar i stadens tätast bebyggda del, mellan Köpmangatan och Trädgårdsgatan, lades i aska. Eldsvådan började under högmässotid. Stark storm rådde den dagen. Bland nedbrunna byggnader må nämnas rådhuset, tingshuset, prost- och komministergårdarna, apoteket och gästgivargården. Även kyrkan blev illa åtgången och alla brännbara delar av denna förintades.

En ny epok i stadens historia inleddes i och med att bandelen Lindesberg—Frövi färdigställdes år 1872. Härigenom kunde man på ett snabbt sätt nå förbindelse med yttvärlden, vilket i sin tur förde med sig en allmän uppblomstring för näringslivet.

Under senare hälften av 1800-talet påverkades Lindesberg allmänt av tidens olika andliga strömningar. Föreningslivet började skjuta fart. Sålunda kom skarpskytterörelsen i ropet och litet senare organiserade sig nykterhetsfolket i bygden. Brandväsendet utvecklades och fick en fastare organisation. Lindesberg var en av de första städerna i Sverige, som bildade elitbrandkår. Staden fick sin första tidning och telefontrafiken öppnades. I Lindesberg skedde det industriella genombrottet på 1890-talet. Jordmånen för arbetarrörelsen började förberedas och strax efter sekelskiftet bildades en arbetarkommun i Lindesberg.



Stadshotellet. *The Hotel.*



Järnvägsstationen. *The Railway Station.*

Tidens moderna bekvämligheter började i allt större utsträckning komma lindesbergarna tillgodo. Vattenledningsnätet blev klart 1905 och 1914 byggde staden sitt eget elektricitetsverk.

För undervisningen är det väl sörjt även om utbyggnaden av skollokaler icke kunnat hålla jämna steg med det under de senaste åren ständigt ökade barnantalet. Folkskolan fick dock genom en större tillbyggnad, som var klar 1946, åtskilligt mer utrymme. Men trångboddhet skymtar trots detta redan.

Yrkesskoleverksamheten blomstrar som på få andra platser av samma storleksordning och elevantalet uppgår till betydligt över 200.

Den nuvarande statliga samrealskolan i Lindesberg har gamla anor. Bevarade handlingar utvisar, att en skola fanns i Lindesås redan på 1630-talet. Enligt urkunderna blev nämligen på den tiden en viss Johannes Johannis "barnsens praeceptor och tuktomästare" avsatt på grund av "liderlighet" och "efter Guds lag Lev. 20 ifrån lifvet dömd". Med denna dystra händelse börjar skolans annaler. Skiftande har sedan bildningsanstaltens öden varit. Ibland har den blott fört en tynande tillvaro, emellanåt har den blomstrat upp, allteftersom myndigheterna visat prov på njuget eller välvilja. Även skolans namn har växlat genom tiderna: Lindesbergs stads schola, Lindesbergs pedagogi, Lindesbergs samskola, Lindesbergs kommunala mellanskola och nu sist Samrealskolan i Lindesberg, se där några av läroanstaltens benämningar.

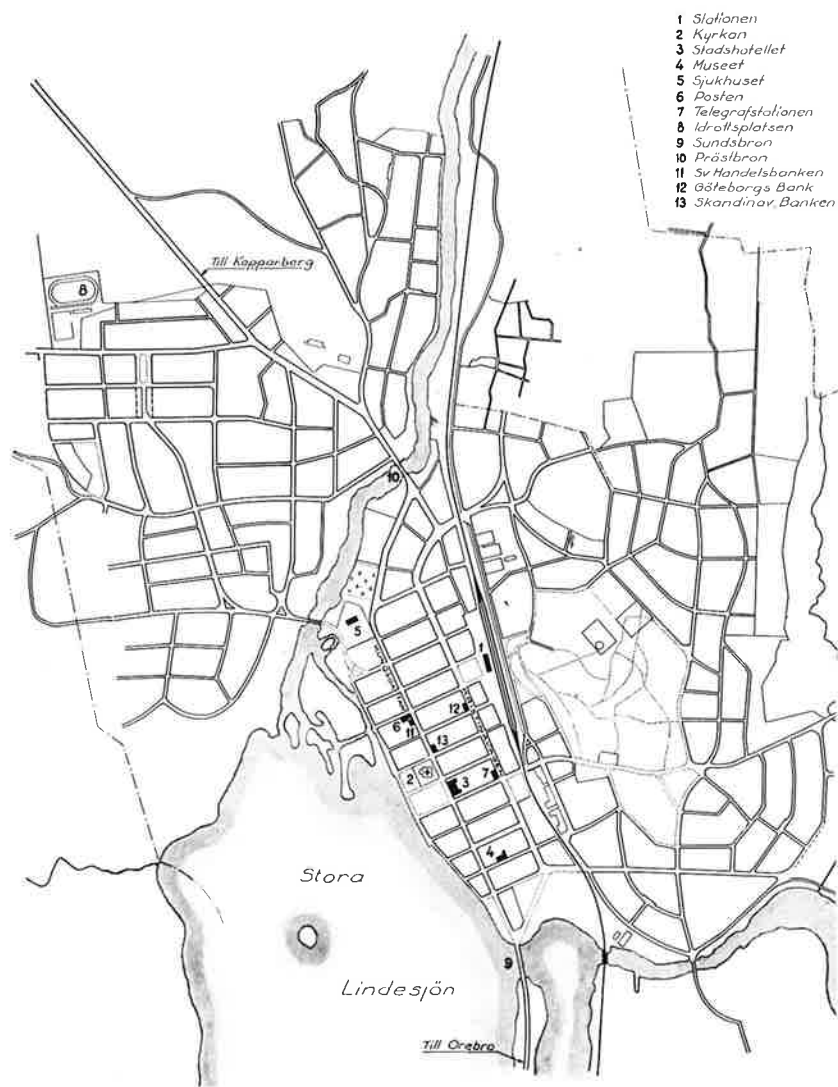
Elevantalet, om vilket säkra uppgifter saknas från äldsta tider, utgjorde år 1893 50 st. och är nu 91. Den nuvarande skolbyggnaden från år 1859 är arkitektoniskt tilltalande men motsvarar ej de krav man har rätt att ställa på ett statligt läroverks lokaler.

Bergslagens kultur och näringsliv belyses på ett överskådligt sätt i Lindes museum, som tillhör Lindes fornminnesförening. Det är inrymt i den s. k. Tellandska gården, en vacker och ståtlig 1700-tals-

byggnad. Fornminnesföreningen har tagit till sin främsta uppgift att söka rädda och bevara allt, som kan belysa bergsbruket och bergshandlingen i Lindes bergslag. Museets tyngdpunkt ligger också på den bergshistoriska avdelningen. Dess samlingar torde vara ganska enastående i vårt land. Vissa utrymmen ägnas minnen från staden. Olika föremål av stort kulturhistoriskt intresse, vilka hopsamlats av den kände hembygdsvännen K. A. Andersson-Meijerhelm från Siggebohyttan, har sammanförts i ett rum. Museet har vidare ett förnämligt myntkabinett. Nämnas bör slutligen att museet äger en utsökt boksamling, berörande trakten och bergshandlingen, samt ett innehållsrikt porträttarkiv.

Genom sitt utsökt vackra läge, stärkande luft och låga skatter har staden på senare år blivit en kär tillflyktsort för pensionärer. Den låga skatten har även lockat industrier till platsen. År 1870 hade lindesbergarna en skattesats på 3 kronor. Bottenrekordet nåddes 1885, då man hade en skatt på endast 2 kronor och 50 öre. Efter fem år var man uppe i 3 kronor och 50 öre och efter ytterligare fem år hade man 4 kronor och 50 öre. År 1910 fick stadens invånare en skatt på 6 kronor och först flera år senare kom den nuvarande skattesatsen på 6 kronor och 50 öre. Denna skattesats har Lindesberg haft en lång följd av år. Vid årsskiftet 1946—1947 uppgick stadens folkmängd till 4872 personer.





Plan över Lindesbergs stad.
Map of Lindesberg.

KULTURLIV OCH SOCIALVÅRD



Sjukhuset. *The Hospital.*

Kulturlivet blomstrar i Lindesberg. Av ideella föreningar må nämnas orkesterföreningen med en kommunalt avlönad dirigent, som i folkskolan för övrigt skapat en pojkorkester, vars kunnande i en framtid väntas komma samhället till godo. Inom musiklivet har Lindesberg stolta traditioner att bevara. Förr var staden vida omkring känd för sitt stora musikintresse. Genom enskilda borgares initiativ togs då ofta hit solister av allra högsta klass. En bärare av denna samhällstradition på tonkonstens område är manskören Harmoni, som bildades 1911. Föreläsningsföreningen, museiföreningen, frimurarföreningen, föreningen Norden, Röda korset och Lindesbergs Rotaryklubb är likaså sammanslutningar med kulturfrämjande program. Det kan i detta sammanhang tilläggas, att olika kulturella föreningar från andra håll ofta förlägger sina sammanträden till Lindesberg.

Frikyrkoverksamheten är ett markant drag i stadens fromhetsliv och har sedan många decennier tillbaka haft djupa förankringar här. Samtliga mer kända och betydelsefulla riktningar är företrädda, och de olika församlingarna förfogar över egna kapell och samlingslokaler, där en målmedveten och framgångsrik verksamhet bedrivs. Till Lindesberg förlägges också ofta större konferenser för religiös samling och uppbyggelse.

Biblioteksverksamheten är centraliserad genom att föreningsbibliotek sammanförts med det kommunala biblioteket.

Ett utslag av den moderna tidens strävan att ordna för de gamla är pensionärshemmen. För sjukvården är väl ordnat. Landstingets sjukhus inrymmer 42 vårdplatser och genom donationer är det väl sörjt för frisängar. Tuberkulossjukstugan har 26 vårdplatser. Dit förlades 1946 centraldispensären för Örebro läns bergslagsdel. Epidemisjukhus finns också.

Lindesbergs stad är förvaltare av flera donationer bl. a. för utbildning av studiebegåvad ungdom och för rent understöd.



INDUSTRIER

På 1890-talet skedde som nämnts det industriella genombrottet, även om de största industrierna är av betydligt yngre datum. Jämsides med industrien gick även hantverket sin blomstring till mötes. Av industriprodukter från Lindesberg av i dag må särskilt nämnas motorer, truckar, motorlok, dressiner, tvättmaskiner, kvarnmaskiner, hjul, gjuteriprodukter, skidor, tryckerialster, snickerier av olika slag och skor. Industrien i omgivningarna kompletterar förteckningen med bl. a. tackjärn, sågat virke, borrar, handredskap, färger och fernissor samt kraftpapper.

Störst av lindesbergsindustrierna är Bergbolagen, som betytt åtskilligt för stadens utveckling. Bergbolagen AB, vars firmanamn förut var Berg & Co Mek. Verkstad AB, inköpte 1930 Lindesbergs Manufakturverk och fortsatte med bedrivandet av denna firmas tidigare tillverkning, bultfabrikation, till år 1933, då den i Ullersäter bedrivna rörelsen överflyttades till Lindesberg. Företaget startades 1903 av fabriksägaren Theodor Berg, med en mindre mekanisk verkstad i Deje i Värmland.

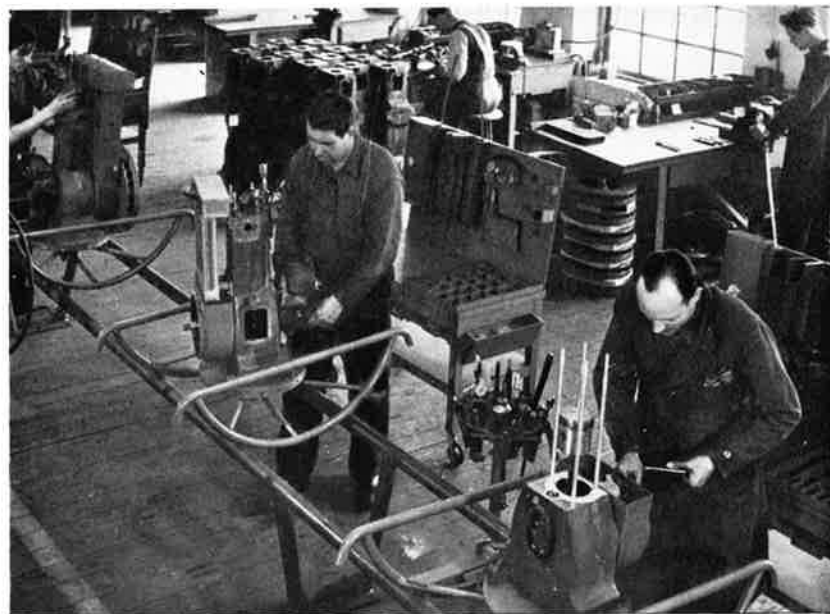
Bergbolagen AB, vars huvudkontor är förlagt till Lindesberg, utgör numera ur såväl tillverknings- som försäljningssynpunkt en samslagning av förutvarande Berg & Co Mekanisk Verkstad AB, Lindesberg, Skandiaverken AB, Lysekil, och Aug. Stenborgs Gjuteri- och Fabriksaktiebolag, Tierp.

Vid verkstäderna i Lindesberg tillverkas bensin- och fotogendrivna motorer, truckar, rälsfordon m. m. Företagets försäljning omfattar fyra linjer, nämligen motorer, transportmateriel, byggnadsmaskiner och hushållsmaskiner. Största delen av dessa produkter är egna tillverkningar, men där så visat sig lämpligt har tillverkningsprogrammet

kompletterats med importerade specialmaskiner och apparater, såsom grävmaskiner, speciella el-drivna handtruckar, kylskåp, strykmaskiner och symaskiner. Sammanlagt sysselsätter bolagen omkring 1 100 personer, varav omkring 375 i Lindesberg.

Lindesbergs äldsta industri är AB Linde kvarnmaskiner, som grundades 1853, och är en av världens äldsta i sitt slag. Omkring år 1870 upptogs tillverkningen av plansiktar, sannolikt de första som överhuvud taget framstälts. Samma årtionde började man tillverka maskiner för skalning av korn till gryn. I moderniserat skick bygges dessa maskintyper fortfarande. Efter 1922 tillverkades även el-smältugnar för metall och 1928 satte man igång med en av firmans nuvarande specialiteter, nämligen hjul. Genom egna uppfinningar och konstruktioner har denna tillverkningsgren utbyggt till att omfatta en mängd storlekar från små länkrullar upp till pneumatiska transporthjul med en halv meters diameter. 1940 började firman tillverka och konstruera stridsmedel för statens räkning och i samband därmed undergick verkstäderna, där normalt omkring 200 man sysselsättes, en mycket stor om- och tillbyggnad. Utom spannmålskvarnar tillverkas sedan ett flertal år kvarnar för trämjöl. 1944 började fabrikationen av maskiner för utsädesrensning, varigenom nu huvudparten av de maskiner vilka användes av kvarnar kan levereras. En stor del av kvarnmaskinerna exporteras till såväl inom- som utomeuropeiska länder.

En speciellt i idrottskretsar välkänd lindesbergsindustri är Bröderna Sandströms skidfabrik, vars tillverkningar av skidor samt andra sportartiklar, såsom kastspjut, diskusar, bandy- och ishockeyklubbor m. m., till 30 procent går på export. Fabriken grundades i Stockholm 1910. När trångboddheten blev alltför kännbar flyttades rörelsen 1940 till Lindesberg, där nya, tidsenliga lokaler byggdes samtidigt som det mest moderna i maskinväg anskaffades. Normalt sysselsätter fabriken ett 100-tal man. Huvudkontor och nederlag är i Stockholm.



Montering av motorer vid Bergbolagen AB.
Engine assembling at Bergbolagen AB.



AB Linde Kvarnmaskiner.
AB Linde Kvarnmaskiner (Flour Mill Machinery).

Ett industriföretag från tiden före sekelskiftet är AB Fabriken Orion, Erik Wirén & Son. Det grundades 1898. Till en början fabricerades bl. a. cyklar och acetylengasverk. Prismarknaden utvecklades så småningom i den riktning, att dessa tillverkningar lades ned. Firman behöll dock sin försäljningsorganisation för cyklar, vilka köptes av in- och utländska fabrikanter. Vid sidan av affärsrörelsen upptogs tillverkning av cykeltillbehör. Från mitten av 1920-talet vidgades tillverkningsprogrammet, som nu omfattar ett 60-tal olika artiklar för cykel-, bil- och maskinbranscherna. 1944 bildades Wirén & Bergqvist AB, vilket arbetar som grossist med importerad keramik och porslin samt som agent med olika utländska representationer.

AB Tebe Mek. Verkstad grundades 1936 i Ullersäter. 1941 flyttades rörelsen till Lindesberg. Tebes tillverkningar har varit och är alltså av skiftande slag, men har huvudsakligen inriktats på transportvagnar för industri, handel och jordbruk. Redan 1937 upptogs tillverkningen av campingvagnar, de första i Sverige samt 1938 hästvagnar och bilsläpvagnar. Vid sidan härav tillverkas betongblandare, lågtrycksångpannor, tvättmaskiner, el-kaminer och el-kokplattor, kabelbockar, fördelningskåp, kulkopplingar m. m.

Transportmedels-tillverkningen, som dominerar, omfattar många typer: kärror och vagnar för hand-, häst-, bil- eller traktordrift för varierande belastningar från några tiotal kg till 24 ton och mera. Som typexempel kan anföras verkstadsvagnar för Fortifikationsförvaltningen, husvagnar med rum för personal och komplett verkstad med erforderlig maskinutrustning för reparation av praktiskt taget all motoriserad och mekaniserad krigsmateriel.

13 tons trailers för transport av tunga grävmaskiner och 24 tons hydrauliska lyftvagnar bildar en slående kontrast mot lätta plåtavagnar och magasinkärror som tillverkas och säljes i stora serier.



Interiör från AB Bröd. Sandströms Skidfabrik. *An interior from Sandström Ski Manufactory.*



Interiör från AB Fabriken Orion. *An interior from Orion Factory.*

Lindesbergs Gjuteri och Mekaniska verkstad startades 1921. Under årens lopp har företaget successivt utvecklats och sysselsätter f. n. omkring 100 personer. Tillverkningsvärdet per år är omkr. 1 milj. kr. Genom utvecklingen har tillbyggnader blivit nödvändiga. Sålunda uppfördes 1943 en ny kontorsbyggnad, 1945 en ny gjuterihall samt 1947 en tillbyggnad inrymmande verkstadskontor och renseri.

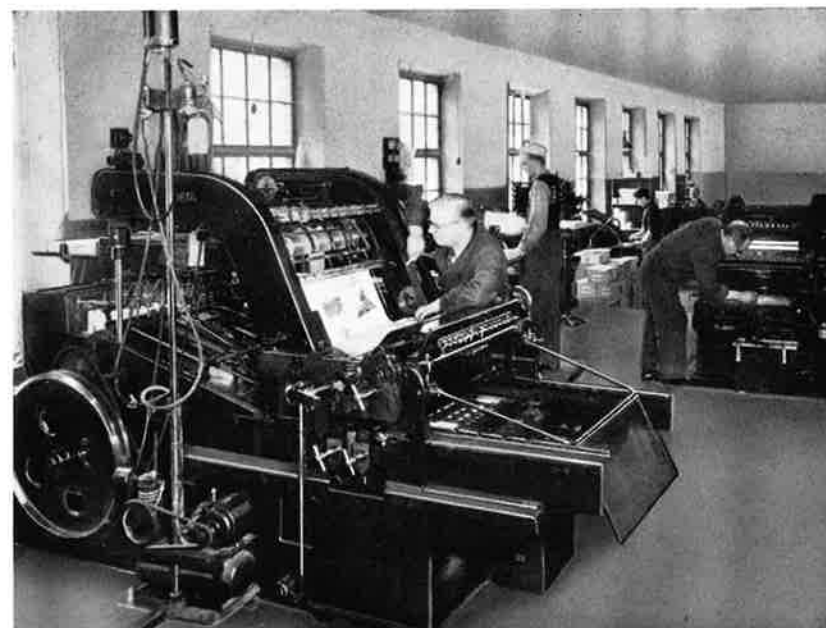
Bolagets tillverkning består av i huvudsak grövre och finare maskingjutgoods samt kommunaltekniskt gjutgoods, såsom rör, rördelar, gårds- och gatubrunnar.

Även inom trycksaksbranschen har Lindesberg väl hävdats sig utåt genom Oriel Blombergs Nya AB, som grundades 1881. Grundaren, som givit bolaget sitt namn, fick intresset för bokhantverk väckt i sin fars bokhandel. Till att börja med anskaffade han en mindre handpress. Kundkretsen växte och med den anspråken. Så måste större och fler pressar köpas. Oriel Blomberg hade namn om sig att vara en stor konstnär inom sitt fack. Många är de utmärkelser för vackra tryckalster, som kommit bolaget till del. Den nuvarande tryckerifastigheten inköptes 1910. Den skall nu byggas till. 1944 övertogs rörelsen av advokat Claës Ljung, Örebro, och ingår nu i den koncern, där Nerikes Allehanda i Örebro är moderföretaget. Dit hör sedan samma år också de båda ortstidningarna Bergslagsposten och Bergslagens Tidning, vilka utgivits i över 50 år. Till den senare tidningen är även knutet ett civiltryckeri.

Alldeles intill stadsgränsen, där ån från Lilla Lindesjön bildar ett vattenfall, ligger Dalkarlshyttan. Efter att ha varit i verksamhet i 400 år lades hyttan ned 1928. Sedermera har driften omlagts till kalkbränning. Den pittoreska hyttbyggnaden, som på grund av sin väl bibehållna exteriör var en sevärdhet, härjades tyvärr den 28 april 1947 av en förödande eldsvåda. I anläggningarna ingår ett kraftverk. På herrgården residerade på 1820- och 1830-talen den vittre och sati-



AB Tebe Mek. Verkstad.
Tebe engineering works.



Från tryckeriavdelningen vid Oriel Blombergs Nya AB.
The printing department at Oriel Blombergs Nya AB.

riske brukspatronen Fredrik Cederborgh, författaren till "Uno von Thrazenberg" och "Otter Tralling", och i början på 1900-talet Tore Lindberg, kallad Sveriges siste brukspatron och känd för sin originalitet men även för sin stora välgörenhet. Dalkarlshyttan äges nu av Dalkarlshytte Aktiebolag, som även tillverkar trävaror.

Utom nu nämnda industrier finns bl. a. snickeri- och skofabriker. Och vid sidan av industrierna blomstrar ett betydelsefullt, vittutgrenat hantverk. Ett mellanting mellan industri och hantverk är Victor Janssons Guldvarufabrik. Firman grundades 1890, och fabriken växte ut från firmans detaljaffär. Lokalerna har undan för undan utökats. År 1946 skedde den hittills största tillbyggnaden, och fler planeras. Tillverkningarna upptar bijouterier av alla slag i guld och silver, bl. a. broscher och hängsmycken. Fabrikens specialitet är lornjetter. Denna tillverkning är man ensam om i Skandinavien.

30



Kalkugnen vid Dalkarlshyttan.
The lime-kiln at Dalkarlshyttan.



Ett av pensionärshemmen.
Home for the aged.



Gamla silvergruvan, Guldsmedshyttan.
The old silver mine, Guldsmedshyttan.

OMGIVNINGAR

Det kan utan överdrift sägas, att Bergslagen tillhör vårt lands allra vackraste delar. Värmlands och Dalarnas skönhet är erkänd och omvittnad. Men Bergslagens är inte mindre hänförande, ehuru ingen vitter penna ännu skildrat den. Det är ett pastellfärgat landskap med höga, skogklädda åsar och glittrande vatten. Men här och var i detta nordsvenska höglands sydligaste utlöpare ligger insprängda öar av slättlandets mer leende natur med bördig, öppen jord, blomsterängar och lummig grönska. Järnbäraland bär på stolta traditioner från den tid då hyttorna stod tätt och stångjärnshamrarna dunkade längs vattendragen. Men än bryts malm ur de många gruvorna, och än rinner vitglödgat järn ur ugnarnas innandöme. Det är bara det att hyttornas antal genom rationalisering blivit färre och moderna maskiner övertagit de först reducerade och sedan nedlagda stångjärnshamrarnas uppgift.

Samtliga bruk inom Lindes Bergslag har gamla anor. Äldst av dem alla är Guldsmedshytte bruk, som är så gammalt, att industrien där daterar sig från tidig medeltid. Verket har vuxit oerhört under sek-lernas lopp.

Guldsmedshytte bruk är beläget vid den vackra sjön Råsvalen, halvannan mil norr om Lindesberg. En tid bröts här silvermalm, och även en silverhytta var igång. Så småningom upptogs framställningen av tackjärn. År 1945 var produktionen 350 ton tackjärn per månad i var och en av brukets hyttor. Gjuteriindustrien har också stor omfattning. Av gjuteriets produktion går omkring 80 procent till mekaniska verkstaden för vidare behandling. Tillverkningsprogrammet är omfattande. Härifrån levereras bl. a. stälkokiller till martinug-



Guldsmedshytte AB. Den nya hyttan.
Guldsmedshytte AB. The new smelting-house.

nar. Här tillverkas plåtvalsar med slät bana, valsar med spårad bana för valstråd, valsjärn och mycket annat.

Några km söder om Lindsberg vid järnvägen Frövi—Ludvika ligger brukssamhället Wedevåg med Sveriges äldsta järnmanufakturverk. Bruket är från Gustav Vasas tid. Som en kuriositet kan nämnas, att Karl XI uppehöll sig här dagen innan han nåddes av budet att danskarna förklarar krig 1676, och att därifrån också kom de huggvärjor, som Karl XII:s drabanter var utrustade med i kriget mot ryssarna. I början på 1700-talet introducerade Wedevågs bruk genom Hans Ehrenpreus det moderna manufaktursmidet i vårt land. På 1730-talet tillverkades inte mindre än 600 olika slags järn- och stålmanufakturvaror.



Rockhammars bruk. *Rockhammar Works.*

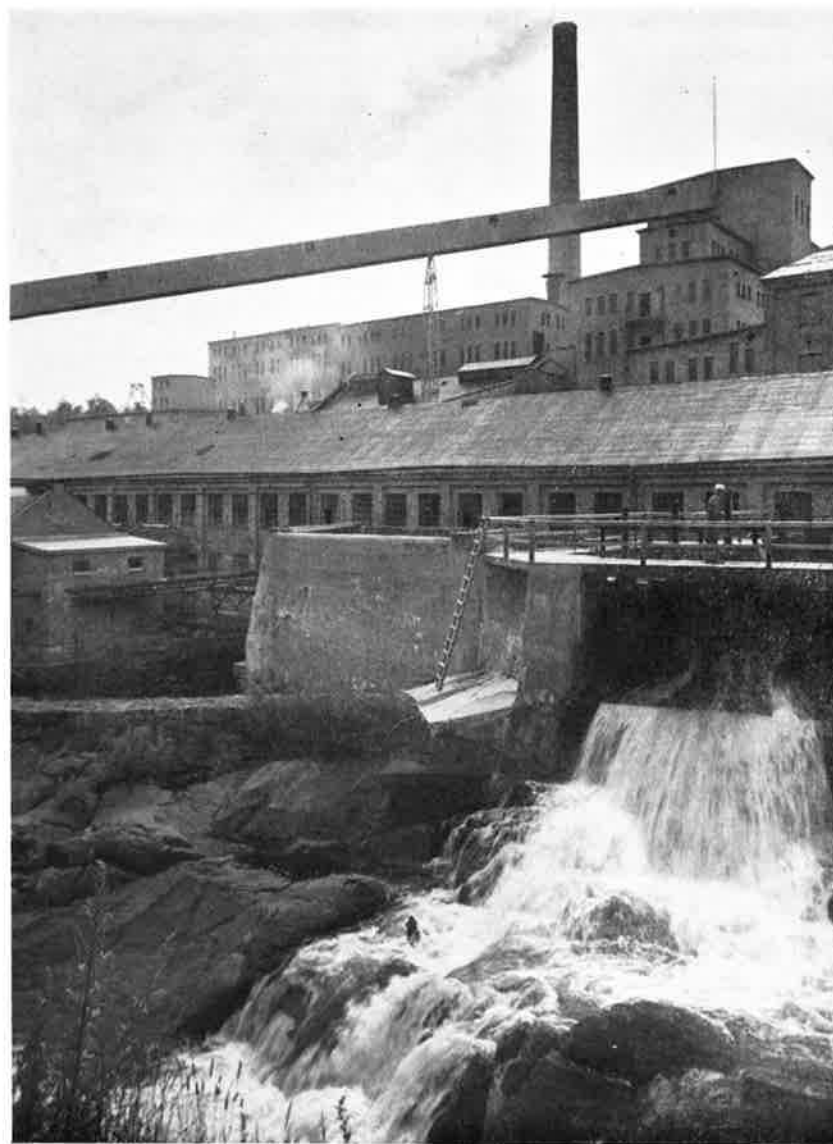


Wedevågs Bruks Handredskapsfabrik. Kontrollprov av grepens seghet genom isärdragning av klorna.
Wedevåg Works Agricultural Implements Factory. Tenacity-test.

Den nya tidens snabba industriella frammarsch kom också att beröra Wedevåg. Sålunda satte man igång tillverkning av spiralborrar av snabbstål, stålplåtsremskivor och andra nyheter. Handredskaps-tillverkningen var dock alltjämt brukets viktigaste verksamhetsgren. En färg- och fernissfabrik anlades och vattenfallen utbyggdes för leverans av elektrisk energi. På handredskapsstillverkningens område är bruket landets största och ledande. Verktygsfabriken har utökats avsevärt. Färg- och fernissfabriken har gått framåt, jordbruket förbättrats och kraftstationen utbyggts.

En halvmil sydost om Vedevåg, ett stycke från stora landsvägen Lindesberg—Arboga och vid Sverkerstaån, ligger det vackra Rockhammars bruk, även det med gamla anor. Bruket grundades 1558 och stångjärnssmide var först dess specialitet. År 1895 började Karl af Geijerstam tillverka slipmassa för avsalu. År 1938 blev wallboard-fabriken färdig. Den nuvarande årstillverkningen uppgår till 24.000 ton våt, vit mekanisk massa, varav fabriken framställer 8.000 ton porös wallboard. Slipmassa tillverkas även för försäljning. Från bruket utgår också trävaror, omkring 1.000 stds pr år.

Ett stycke svensk kulturhistoria möter även vid Frövifors invid Frövi. Där i dryga två sekel stångjärnshamrar dunkade, härdarnas kolbäddar glödde och gnistrade, och skickliga smeder vred och vände det upphettade tackjärnet, där finns nu väldiga massakokare och där levererar nu pappersmaskiner starkt kraftpapper. År 1891 tystnade stångjärnshamrarna för alltid och smedjorna fick lämna plats för ett pappersbruk. Vid slutet av 1930-talet stod det klart för bruksledningen, att sulfatfabriken måste ombyggas för att hålla takten med utvecklingen. Det beslöts att utöka tillverkningen av sulfatmassa från 13.000 ton per år till 30.000. Genom nybyggnader och därigenom nådd kapacitetsökning får nu moderföretaget Örebro



Frövifors bruk. *Frövifors Paper Mill.*

Pappersbruk sitt behov av sulfatmassa täckt, samtidigt som brukets eget massabehov tillgodoses.

Medan vi ännu befinner oss söder om Lindesberg kan vi passa på att ta en titt på Yxe vackra herrgård, vars åkrar och ängar ligger som en stor leende oas vid riksvägen Örebro—Lindesberg strax innan bergslagsnaturen övergår i slättlandet. Mangårdsbyggnaden, är i italiensk stil med barocktak och framspringande flyglar. Här roade sig forna tiders glada och förnäma brukssocietet och trådde dansen till spinettens och klaverets toner.

En halv mil nordost om Lindesberg ligger Gusselhyttan. Det uppges att hyttan har anor från 1100-talet. Säkert är i varje fall att den är en av de äldsta i landet, måhända t. o. m. den allra äldsta. Hytt-driften nedlades vid tiden för andra världskrigets utbrott. Men byggnaden står alltjämt kvar som ett monument över svunna tiders bergshantering.

Från Gusselby går vägen mot Storå uppför Tyskafallsbackarna förbi Stråssa gruvfält. Sedan ett par decennier snurrar här inte lavhjulen och ekar inte mer sprängskotten i orterna. Från dessa nejder har man hänförande utsikter över Råsvalens långsträckta sjö där den ligger insprängd mellan blånande höjder. Särskilt Harsberget med dess branter och stup är ett i hög grad uppskattat utflyktsmål.

På klassisk hyttmark står man åter, när man kommer till Ramsbergs kyrkby ett stycke nordost om Stråssa. Här ligger Ramsbergs bruk, vilket förekommer i officiella handlingar som benämning första gången 1684 men torde ha anlagts redan i början av 1500-talet. De nuvarande ägarnas Magnus och Eric Ericsson förfäder har innehaft bruket sedan 1810, då den sistnämndes namne genom köp förvärvade utom utägor ett helt mantal nr 2, 1/12 i Ramshytte masugn, 1/7 i byns såg vid Ölsjön samt en husbehovskvarn, allt sammanfattat i benämningen Ramsbergs bruk. Den sammanlagda arealen omfattar



Yxe herrgård. *Yxe manor-house.*



Gammelbo gård från 1500-talet. *Gammelbo manor-house from the 16th century.*

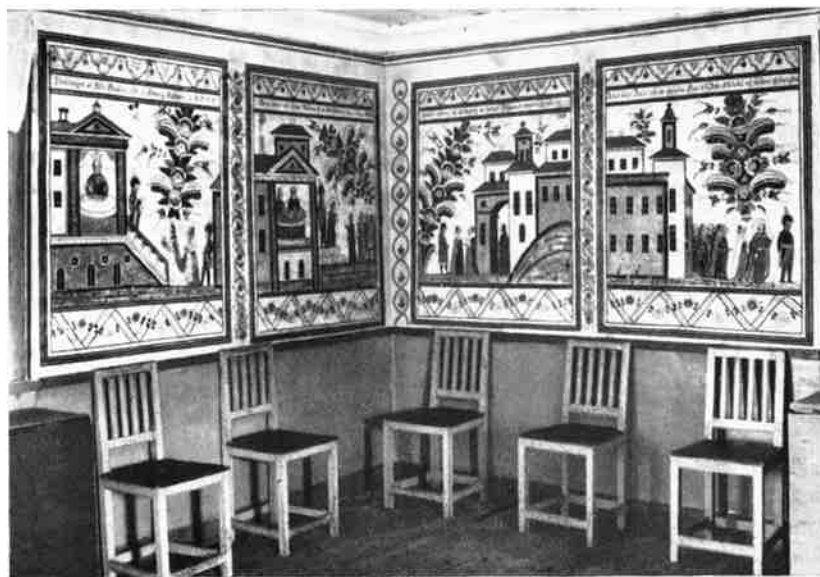
nu 3900 tunnland, därav 277 tunnland åker. Betydande nyanläggningar har under de senaste decennierna gjorts, bl. a. kraftstationsbyggen. Vidare har ett nytt modernt sågverk uppförts vid Ölsjön, där bruket även driver hyvleri.

Från Ramsberg leder en utomordentligt vacker väg tillbaka till Lindesberg över Granhult och Gammelbo gård, längs sjöarna Glien, Norr och Sörmogen och genom Morskogas djupa skogar. Gammelbo, vars historia omspanner över fyra sekel, är värd ett särskilt omnämnande. Herre-Fanthytte säteri, som gården förr kallades, var det första säteriet i häradet. Det ägdes på 1500-talet av fältherren Claes Christersson Horn af Åminne. Dit hörde en gång utom hytta fyra stångjärnshammrar och sex härdar. Den mest kända släkten på Gammelbo var Heikenskjöld. Till bruket hörde i mitten av 1800-talet bl. a. Grönbo och Finnåkers bruk samt Ramshyttan i Kils socken. En del förvärvades senare av staten och utgör f. n. huvuddelen av Grönbo-Klotens revir. Gården omfattar nu 600 har, därav 150 har öppen jord. Här var en tid den beryktade stortjuven Lasse-Maja anställd som bokhållare. Han försvann dock snart från orten och med honom brukskassan.

Utom över Gammelbo kan man ställa återfärden till Lindesberg över den bördiga Löa-bygden — ett Dalarna i miniatyr. Snart är vi då vid Guldsmedshyttan och Stripa gruvfält, som på sin tid satte svensk inrikespolitik i gungning. Från Guldsmedshyttan är det faktiskt mödan värt att göra en avstickare till en av landets vackraste sjöar, Usken, som endast ligger några få km därifrån. Man undrar inte på att dessa stränder är synnerligen begärliga som koloni- och sommarstugetomter. Än så länge är de dock relativt intakta i detta hänseende. Västerås stad har emellertid byggt en pampig kolonianläggning här. Vid Usken ligger också ungdomsgården Uskavi, som tillhör Västmanland-Närkes distrikt av Svenska Missionsförbundet. Vad som gjort denna trakt mest känd är det förnämliga hembygdsmuseet i Siggebohyttan,



Siggebohyttan. Gammal bergsmansgård.
Siggebohyttan. Old miner's homestead.



Siggebohyttan. Dalmålningar från 1838 av Kers Erik Jönsson, Leksand
Siggebohyttan. Mural paintings from 1838 by Kers Erik Jönsson from Leksand, Dalecarlia.

som nu sorterar under Örebro läns museum. Den gamla bergsmansgården från 1700-talet med torvtak och järnskorstenar är med sina dryga 30 meters längd troligen Sveriges längsta svalgångsbyggnad. Gården tillhörde samma släkt i elva led.

32



Råsvalen.



Usken.

Två pärlor i fager bergslagsbygd. *Two beautiful lakes near Lindesberg.*

Lindesberg 1947
ORIEL BLOMBERGS NYA AB
7650