

PRIS: 50 öre



Vägledning

över

Lindes Museum

I TELLANDSKA GÅRDEN

LINDESBERG



VÄGLEDNING

ÖVER

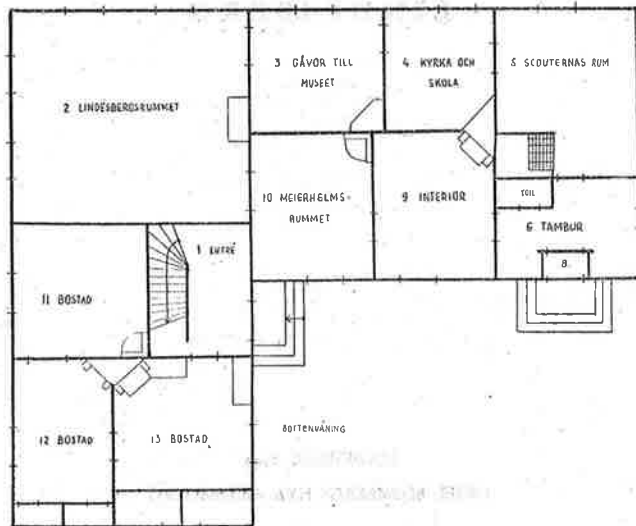
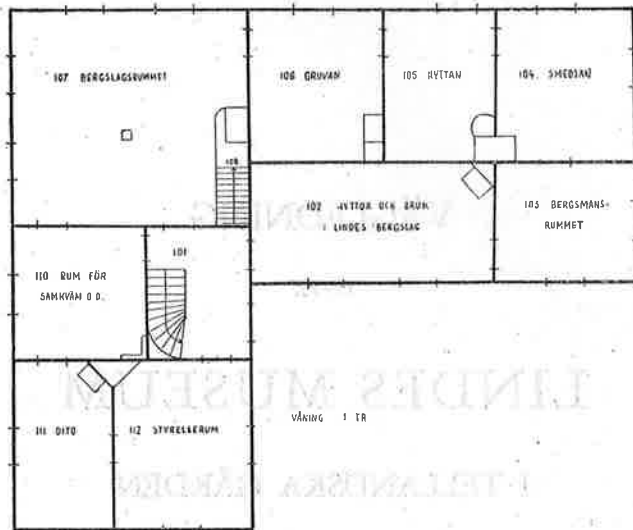
LINDES MUSEUM

I TELLANDSKA GÅRDEN

LINDESBERG

LINDESBERG 1943

ORIEL BLOMBERGS NYA AKTIEBOLAG



PLAN ÖVER LINDES MUSEUM

Lindes museum i Tollandska gården utgör en sammanslagning av två samlingar: den ena tillhörande Fornminnesföreningen och huvudsakligen omtattande en del föremål rörande bergshandlingen, den andra tillhörande staden. Denna senare har hopbragts av den kände hembygdsvännen K. A. Andersson-Meijerhelm och är synnerligen rik, innehållande de mest heterogena ting. Vid planerandet av det nya museet har avsikten varit icke i första hand att visa allt vad som samlats utan främst det som kan ge en bild av bygdens historia och näringsliv. Därvid har museet specialiserats på två avdelningar: en bergshistorisk och en stadshistorisk. Vad som faller utanför dessa områden har t. v. ej medtagits i utställningen, bl. a. därför att den närliggande Siggebohyttegården visar så mycket rörande bostadsskick, lantbruk, etc., varför en upprepning här ansetts överflödig. Även i sitt begränsade skick är museet ej ett avslutat helt; varje komplettering av de utställda samlingarna mottages med tacksamhet.

Museet är också avsett såsom samlingslokal för föreningar och samkväm. Därför har en del rum i övervåningen reserverats för detta ändamål och givits en friare form. Där har också inrymts arkitekt David Blombergs värdefulla bibliotek och arkiv.

Stadsavdelningen kommer senare att utökas med en del material från jubileumsutställningen, varför ett par av dess rum tagits i anspråk för tillfälliga arrangemang.

Det hus, vari museet nu inretts, är en gammal 1700-talsbyggnad, som förr tillhört bergsmän och borgare. Efter den sista ägaren, fru Ida Telland, som donerade en större fond till bygdens fornminnesvård, kallas fastigheten ännu Tellandska gården. Delvis tack vare ett anslag från Lindes sparbank och med stadens hjälp kunde Fornminnesföreningen år 1939 förvärva gården och restaurera den under år 1943.

Museets uppställning efter de angivna linjerna har i samråd med landsantikvarie B. Waldén i Örebro samt ledamöter i Fornminnesföreningen och stadens museiförening verkställts av undertecknad. För den konstnärliga utformningen har svarat fil. kand. Martin A. Olsson, Stockholm. Anslag till detta arbete har beviljats av Lindesbergs stad i samband med jubileumsutställningen 1943.

Gösta von Schoultz.

I. BERGSHISTORISKA AVDELNINGEN

BERGSLAGSRUMMET

Lindesbygden anses ju vanligen vara en gammal bergslagsbygd. Räknar man med arkeologiska enheter är emellertid bergsbruket en ganska ung företeelse i denna trakt, som årtusenden dessförinnan varit bebodd av människor, som ingenting visste om malm och järn utan levde på jakt och fiske och senare av jordbruk och boskapsskötsel. Under äldsta tid gick ju havet över stora delar av vårt land och endast genom ett smalt näs förbands Götaland med norra Sverige. Vid stenålderns början omkr. 5000 år f. Kr. låg ännu vattenytan omkr. sjuttio meter högre än nu och såsom den första kartan visar låg Linde då ej långt ifrån havsstranden. Spår av mänsklig bebyggelse finns redan från denna tid, ty några av de äldsta typerna av stenyxor ha hittats inte långt ifrån staden. Det är de s. k. Lihultsyxorna, som härröra från ett primitivt fiskar- och jägarfolk, som under äldre stenåldern uppehöll sig

vid nuv. Björkasjön. Dit hör också en sådan korp-
hacka som den, som hittats vid Gusselby. Till över-
gången mot den yngre stenåldern omkr. 3000 t. Kr.
hör de många trindyxorna, som hittats även de vid
Björkhammarshult och närliggande platser. Yngre än
dem äro de tunn- och tjocknackiga yxorna. Vid denna
tid hade landet höjt sig ur havet och de stora slät-
terna i söder blivit tillgängliga för odling. Åkerbruket
hade vunnit insteg och bebyggelsen sprides ut. Kartan
nr 2 visar också detta, ty de yngre yxtyperna finnas
mest ute på slätten och det synes som om de forna
boplatserna delvis övergivits, ehuru enstaka tynd visa
att de nordligare områdena icke voro alldeles obe-
farna. Någon livligare bosättning har dock ej ägt rum,
ty från hela bronsåldern saknas typiska tynd och nå-
gon motsvarighet till Fellingsbroslättens täta järn-
åldersbygd finnes heller icke häruppe. Man kan anta
att skogarna snarast bildade slättbornas utmarker med
enstaka fäbodas eller svedjetall, där blott få män-
niskor hade sin hemvist. Det är också naturligt; be-
tingelser för en rikare bebyggelse saknades ännu.
Först järnmalmens bearbetning medförde en ändring
härutinnan.

Med järnmalm menas då egentlig bergsmalm, ty
framställning av järn ur sjö- och myrmalm har blott
i liten skala förekommit i Linde bergslag (se nedan),
och det förklarar också varför den förhistoriska järn-
åldern, som ju helt byggde på detta slags malm, är
så svagt företrädd i dessa bygder. I stället är det den
lyckliga förekomsten på samma ort av fyra huvudbe-

tingelser för ekonomiskt lönande bergsbruk, nämligen
malm, kalk och bränsle samt vattenkraft, som intill
sent utgjort grundvalen för Bergslagens storhet. Den
geologiska kartan visar hur den malmförande leptiten
blandar sig med ett brett kalkstensstråk och de olika
malmpreven äro tagna ur traktens många gruvor. När
brytning av bergmalm för första gången begynte i Lin-
desbygden är ännu en fråga under debatt; det tidi-
gaste belägget finna vi först i ett brev från konung
Magnus Eriksson 1354, där Lindes bergslag jämställdes
med Norbergs m. fl. i fråga om vissa rättigheter.
Men då bör bergsbruket redan vara fullt utvecklat,
och man anser sig numera kunna förlägga dess början
till 1100-talets slut eller till omkr. 1200, någon exak-
tare datering lär man knappast komma till. Från den
senare medeltiden finnas många uppgifter om bergs-
brukets utveckling; framför allt är det kyrkan och
rikets stormän, som nu skaffa sig andelar i verksam-
heten. De förr öde vidderna befolkas alltmer: *järnet
bryter bygd*. Kartan nr 3 visar detta. På denna äro
alla de platser utsatta, som finnas klart dokumenterade
som bebodda under denna tid. Därtill kommer natur-
ligtvis ytterligare en del ställen, som ej råkat nämnas
i urkundsmaterialet. Med nya tidens inbrott blir det
lättare att följa bebyggelsens tillväxt och i kartorna
4 och 5 synes hur bygden från 1540 till 1630 vidgats
alltmer mot norr. På den senare kartan har även
Ljusnarsbergs socken blivit tätt bebyggd. Där spelar
emellertid inte enbart järnet en roll utan även den
statliga finnkolonisationen har bidragit till detta resul-

tat, ty just i de öde skogsmarkerna fingo finnarna till en tid fritt svedja och bruka sin jord och jämsides därmed arbeta i gruvor och hyttor till bergsmännens hjälp. Även söder om Linde tillväxte bygden, och genom regeringens beslut 1636 fick ej stångjärnshamrar längre anläggas i själva hyttbygden utan för att spara skogen måste de få sin plats i en bruksbygd söderut.

Det kulturlandskap, som på detta sätt uppväxte, kom att bli alltmer dominerande i rikets ekonomi, och det är naturligt att kronan tidigt trädde reglerande in i dess utveckling. Under medeltid och äldre Vasatid var bergsfogden konungens representant och han hade en stor del av 1500-talet sitt säte i Guldsmedshyttan. Med Gustaf Adolf genomfördes den moderna länsindelningen och fogdarna underställdes landshövdingen. Porträttet på kortväggen visar den förste landshövdingen i Örebro län, Karl Bonde. Denne, som senare blev det nyinrättade Bergskollegii president, har för dessa bygder betytt åtskilligt, såväl för bergslagen som för staden Lindesberg. Reliefkartan i den stora golvmontern visar samtliga gruvor, hyttor och hamrar, som existerat i Linde socken, visserligen ej samtidigt, men den ger ändå en god bild av bergsbrukets intensitet i dessa trakter. År 1540 fanns här 29 hyttor och 1558 15 hammare. Senare, år 1625, hade deras antal vuxit till 38 resp. 29, för att sedan sakta sjunka. Särskilt hamrarna nedlades i enlighet med det nämnda beslutet 1636. Men först med bergsförfattningarnas upphävande 1859 började den förändring av landskapet,

varav vi nu se resultatet, där bondebygden utbreder sig över hyttornas ruiner.

För att sätta bergsbruket i Linde in i ett större sammanhang har här även medtagits en del statistiska illustrationer, som visa Sveriges järnhantering genom tiderna. Om landets ekonomi under 1600-talet kan sägas ha baserats på kopparproduktionen i Falu gruva, så var järnframställningen under 1700-talet utslagsgivande. Sålunda levererade Sverige år 1740 ej mindre än 41 % av hela världens järn, och därav kom 30 % från den egentliga Bergslagen. Vid denna tid fanns enbart i Örebro län 166 masugnar och 165 hammare, de flesta just i Nora och Lindes bergslager. Mot århundradets slut upptäcktes emellertid många nya järnmalmsfyndigheter i olika länder och framställningsmetoderna förbättrades både tekniskt och ekonomiskt, framför allt genom användningen av fossila bränslen, varför Sverige trots flerdubblad produktion ej i längden kunde hävda sin ställning på världsmarknaden. År 1850 hade landets andel i den totala produktionen sjunkit till 3 % för att på 1900-talet gå under 1 %. De många tekniska förbättringarna under 1800-talet ha sin grund just i konkurrensen med utlandet, men likväl måste en omläggning av driften ske även därigenom att de många små hyttorna sammanslogs till större enheter. Den största svårigheten erbjöd bränslefrågan, då ju Sverige ej har några större kolfyndigheter. Hittills har denna fråga, trots anläggning av elektriska ugnar, ej lösts ekonomiskt, och det är orsaken att Sverige ännu exporterar malm till för-

ädling utomlands i stället för att låta detta ske inom landet. Transportkostnaderna för de stora bränslemängderna ställer sig nämligen dyrare än de förhållandevis mindre transporterna av malm. Nu behålles endast den fosforfattiga, högprocentiga malmen för tillverkning av kvalitetsjärn i Sverige, medan den övriga exporteras. En statistisk bild visar den stegrade brytningskapaciteten i modern tid med exempel från Stripa gruva.

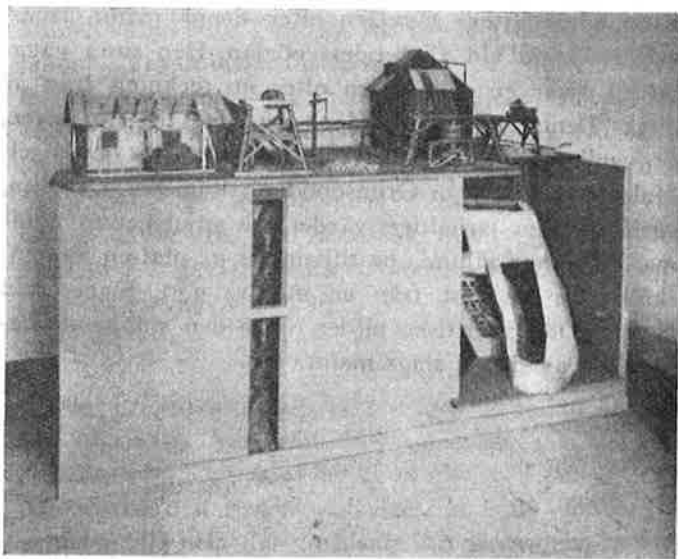
Den primitivaste järnhanteringen grundad på sjö- och myrmalm har även fått sin plats i detta rum. Den har som nämnts ej betytt så mycket i denna bergslag, ehuru den förekommit här, men då den utgjort grunden till hela den förhistoriska järnåldern kan det anses lämpligt att även medtaga ett avsnitt härom.

Denna järnmalm, varav de rikaste fyndigheterna finnas i Småland och västra Svealand, uppletades sommantid på uttorkade myrar eller togs upp på sjöbotten. Den rostades på ett stockbål och smältes sedan med ved i smärre ugnar. Den enklaste var blott en lerfodrad grop i marken med draghål för blästerluften, men de större ugnarna voro byggda av sten och trä, ej olikt de senare multimmershyttorna, fast i mindre skala. Bälgen drevs för hand eller genom trampning eller med vattenkraft. Det järn som bildades samlade sig i en starkt slaggblandad klump på ugnens botten, som var delvis smidbar men som måste färskas före vidare användning. Denna klump klövs i två samman-

hängande hälfter. Myrjärn efter denna metod framställdes ännu vid 1800-talets början. Den stora vägg-bilden visar en sådan ugn efter en teckning från år 1732. Denna ugn synes dock ha hört till de större, ty vanligen voro de betydligt mindre till omfånget. Malmprovet är från Grimsöbodas i Ramsbergs socken, varifrån även järnålderssvärdet och spjutspetsen stamma. De kunna sålunda ha tillverkats på platsen. Botten-skållan är en rest från en mindre ugn, funnen vid Hafsta. Den statistiska bilden visar den sjunkande betydelsen av denna slags malm.

GRUVAN

Egentlig gruvdrift anses i Sverige ha börjat för utvinning av koppar, ty järn framställde man ju sedan länge ur sjö- och myrmalm. Men redan omkr. 1200 har som ovan nämnts bergsbruk idkats i denna bygd och dess järnfyndigheter exploaterats. Gruvdriften begränsade sig här länge till brytning i dagbrott med enkla metoder och typiskt är att ännu för omkring hundra år sedan bedrevs arbetet i Stripa blott under en del av sommaren, då bergsmännen sände upp sina pigor och drängar att bryta årets behov för hyttan. De många övergivna, små gruvhålén vittna också om



denna extensiva drift. Sådana dagbrott, ehuru i större omfattning existera ännu t. ex. i Kiruna. Bergets lösbrytning skedde förr genom den s. k. tillmakningen, varmed menas att man antände ett större bål vid bergväggen, som efter upphettningen avkyldes med vatten. Därvid söndersprängdes stora stycken. Först på 1700-talet började man med krutsprängning i vårt land, ett århundrade senare än på kontinenten. Här fanns gott om skog och tillmakningen krävde mindre arbete än borrhning för sprängning. Så småningom övergick man dock mer alltmänt till den nya metoden, både i virkesbesparande syfte och av den anledning att gruvorna

nu bröts i schakt, där den rökiga tillmakningen ej lämpade sig. Ännu på 1800-talet finnas dock exempel på att tillmakning praktiserats. Krutet ersattes av nitroglycerin och senare av dynamit. Borrhningen skedde tidigare för hand men på 1870-talet infördes även här maskiner, framför allt sådana drivna med tryckluft. I modernare utformning användas dessa borrhnyper ännu. Malmens uppföring skedde i äldre tid i tunnor, dragna för hand, med hästvind eller vattenkraft. I donlägiga schakt anordnades en slanggång för tunnorna. På samma sätt tömdes gruvorna på vatten, men här uppfanns tidigt särskilda pumpanordningar, som drevs med vattenkraft, ofta förmedlad genom långa stånggångar, vilka ännu in i våra dagar varit så typiska för bergslagsbygderna. Sug- och lyftpumparna av trä ha först i sen tid ersatts av tryckpumpar. För skötseln av dessa gruvtekniska anordningar svarade förr konstmästaren, och särskilt Christopher Polhems namn har i detta sammanhang blivit berömt. Sedan malmen fraktats upp i dagen sorterades den i skrädhuset. Numera finnas också elektromagnetiska malmskiljare och skrädningen kompletteras med krossning och anrikning efter olika metoder.

Föremål: Ingångsväggen visar några bilder av äldre gruvdrift med tillmakning och uppföring genom tramphjul eller vattenkraft samt läns-pumpning, såsom detta åskådliggöres i några 1500-talsverk. En annan vägg visar olika redskap för borrhning och brytning, på golvpallen ligger en nyare borrhmaskin av Atlas-typ för tryckluft, vidare knoster, släggor samt en del

gruvlampor av olika typer. Den äldsta av dessa var ett törvedsbloss. Nästa vägg visar en del arbetsbilder från Stripa gruva omkr. 1915. Man kan på dessa följa malmen från borrhningen till utfraktningen. I ett hörn står en pumpstock från Tyskafallsgruvan i Ramsbergs s:n med kil och spygap. Dess närmare sammanhang ser man i modellen över Kampa gruva, där en sådan gruvpump kan sättas igång. Modellen visar också övriga anordningar vid en gruva: vattenhjul med konststänger och vändbrott, lave och spelhus. Dessutom har gruvfogde P. G. Halvarsson, som byggt denna modell, tillfogat ett parti med malmuppföring med hästvind, som ej tillhört denna gruva, men som han velat ge exempel på. Sista väggen visar ett par sidor ur en gruvkarta från Stråssa 1832 samt på golvpallen en mindre gruvtunna och ett par stokbyxor från Stripa. Dessa användes vid skalning, »stokning», av väggarna i dagbrott, varvid arbetaren hissades ned i dem. Den lilla modellen i glasmontern visar malmstrecket vid Stripa gruva och dess proportioner i förhållande till en så stor byggnad som den höga lavbyggnaden ovan jord.

HYTTAN

Det enklaste sättet att framställa järn har redan berörts i samband med myrimalmssmältningen. Samma metod användes i början även för järnutvinning ur

bergmalm, men i och med ugnarnas förbättring med kraftigare, vattendrivna bälgar blev hettan så stor i ugnen att järnet fullständigare smälte och höggradigt förenade sig med kolet till tackjärn i stället för det smidbara, men starkt slaggblandade blästerjärnet. Dessa masugnar i liten skala begynte i Sverige redan på 1400-talet och vunno allt större utbredning. 1540 bestämde Gustaf Vasa att skatten för Bergslagen skulle erläggas i tackjärn i stället för osmundsjärn (se nedan). För masugnsdrift fordras förutom malmen även rikligt med kol samt kalk eller limsten. Det är redan nämnt att i Bergslagen dessa tre element på ett lyckligt sätt finnas samlade på samma ort. Malmen bröts om sommaren i bergsmännens gruva och fraktades på vintern ned till hyttan jämte kolet, som på hösten milkolats i skogen. Något sambruk mellan de olika hyttdelägarna förekom ej utan var och en skötte sin part och blåste för sig. Endast ugnens förvärmning och nedblåsning, »drevet», bekostades gemensamt. I äldre tid skötte också bergsmännen själva hyttarbetet, men under 1600-talet utbildades för att sakkunnigt sköta detta arbete en särskild yrkesgrupp med masmästaren i spetsen. Bergsmännen hade då blott att framskaffa materialen, men de svarade turvis såsom hyttfogdar för hyttans drift och räkenskaper.

En hyttanläggning i dessa trakter bestod under 1800-talet förutom av själva masugnen av rostugnen, som på 1830-talet började ersätta de gamla rostgroparna, ett bokhus eller senare krossverk, kolhus och järnbodar för varje delägare, en hyttstuga för arbetarna

och en smedja. Hit hör också de stora slagghögarna, som ju ännu känneteckna de gamla hyttbackarna. Masugnspipans mynning omgavs av masugnskransen, varifrån arbetet med ugnens beskickning utfördes. Upp till dessa transporterades råmaterialen, som sedan sakta fick sjunka genom pipan ned till »stället», där det flytande järnet samlade sig med slaggen ovanpå. De uttappades genom olika öppningar och järnet leddes i kokiller eller sandformar, medan slaggen ofta göts till det slaggtegel, som bildar grunden till så många hus här i Bergslagen. Det färdiga järnet vägdes sedan i den stora järnvågen och lagrades i bodarna tills det skulle transporteras till utskeppningsorten eller bruket. Blåsningen i hyttan försiggick vanligen endast några månader, då vattentillgången var som rikligast. När arbetet var slut för året ordnades ett gille, det s. k. »drevölet», och man återgick till sitt jordbruk eller omsorgen om nästa års materialanskaffning.

Föremål. Ingångsväggen visar några bilder från kolningen samt redskap för arbetet i kolen: en kol-krok att riva milan med, ett kolfat, en eldkorg, som lyste vid milan. Resmilor voro här de vanliga i senare tid. Nästa vägg visar malmens förarbetning före beskickningen: rostning och bokning d. v. s. krossning, som kunde ske för hand uppe på kransen eller under vattenhammare i särskilda bokhus. Bilden visar hur rostningen gick till på 1700-talet, senare kom olika typer av rostugnar i bruk. En ritning av en sådan från Storå är här avfotograferad. På golvpallen synes några bokstenar och en bokhammare. Fondväggen visar olika

masugnstyper samt hur proportionen mellan kol och malm förändrats med införandet av de moderna masugnarna. På golvpallen några redskap och tillbehör vid hyttarbete såsom forma och tättor, hyttspett, stämplor för sandformar m. m. samt några prov på vanligt tackjärn, gjutet i kokiller, och sandgjutet järn. Skillnaden i godset är obetydligt. Sista väggen visar en bild av en hyttbacke med dess olika hus. I montern en del hyttjournaler samt stämpelböcker för tackjärn.

SMEDJAN

Det äldsta smidet har även berörts vid skildrandet av myrjärnsframställningen. Samma former har till en början även använts vid produktion av järn ur bergmalm. Det på detta sätt utvunna järnet färskades vid en enkel härd och smiddes ut i stycken av viss vikt, osmunder. Denna vikt var under medeltiden $\frac{1}{24}$ -dels lispund (omkr. $\frac{1}{3}$ kg.) men sjönk sedan med penningvärdets fall till $\frac{1}{30}$ -dels lispund under 1500-talet. Så småningom förlorade osmunden all betydelse som viktsenhet och kom att beteckna smedjejärn till skillnad från stångjärn. Man talade under 1700-talet om vald och ovald osmund, vilket dock blott tycks inneburi en olikhet i utformningen. Begreppet osmund är emellertid ännu ett mycket omdiskuterat problem.

Med den indirekta tackjärnsmetodens utbredning försvann osmundsmidet alltmer och leyde kvar endast som husbehovssmide i liten skala. I stället kom stångjärnssmidet i många olika former. En av dessa var det s. k. tysksmidet, som synes varit det vanliga i dessa trakter före 1800-talet. Andra härdfärskningsmetoder voro vallonsmidet, som i Uppland hade sin huvudbygd vid de de Geerska brukena, och det på 1830-talet från England införda lancashiresmidet, där härden i kolbesparande syfte ombyggs till en ugn. På många bruk användes efter 1800-talets mitt det likartade franche-comté-smidet. Så t. ex. på Ramsberg. Alla dessa välljärnsmetoder ha dock numera utträngts av götjärnsprocesserna, Bessemer och Martin, vilka dock ej kommit till användning i dessa bygder.

Utan att smidas har tackjärnet också använts för direkt framställning av färdiga produkter i form av gjutgods. Detta har särskilt i Linde sedan gammalt bedrivits som ett slags småhantverk och vid varje hytta stöpte man sina grytor, mortlar, lod, kakelugnar och järn av olika slag. I äldre tid kunde stadens borgare hyra dygn vid någon hytta och stöpa själva, men 1775 bildades här ett särskilt grytgjutarskrå, som tog hand om arbetet. I sin beskrivning över staden 1761 lämnar Nohrborg en utförlig beskrivning över arbetet.

Föremål. Museets samlingar belysande smidet äro tyvärr ännu magra och bilder få i stor utsträckning ersätta föremålen. Här finnas emellertid en del tänger från en av de sista stångjärnssmedjorna i landet, Hammarby strax söder om staden i Nora socken. Där be-

drevs smide ännu under förra kriget. En del andra redskap äro från Ramsbergs bruk och på golvet mitt står en götkärra därifrån. På ena väggen är uppsatt förordningar och kontrakt rörande smidet, ty detta var ju i äldre tid strängt reglerat. Hammarsmeden var skyldig att lämna ett visst mått stångjärn för varje del tackjärn och kol, men kunde han spara på dessa fick han extra betalt för sitt överjärn eller överkol, som det kallades. Kontrollen på järnets kvalitet har i Sverige medeltida hävd och 1604 stadgades om järnvågar i alla exportstäder, där stångjärnet vägdes och prövades på en brytstolpe sådan som den avbildade. Även Linde hade järnvåg. Det järn som ej höll provet »vräktes», kasserades. Stämplarna registrerades på 1700-talet i stämpelböcker sådana som de här utställda. På en annan vägg visas prov på hyttstöpet och grytgjutarnas alster.

BERGSMANNEN

*T*rots att bergsmännen ej i nyare tid bildade ett särskilt stånd i officiell mening avskilde de sig dock från bönderna såsom en annan kategori. De voro jordbrukare — Gustaf Vasa tillhöll dem strängeligen att vid förlust av hemmanet vårda sin jord — men

med skyldighet att driva bergsbruk samtidigt och leverera järn åt staten. I gengäld hade de vissa privilegier, särskilt frihet från all krigstjänst. Ursprungligen arbetade bergsmännen själva i gruvor och hyttor, men som redan nämnts avskilde sig så småningom en särskild grupp av gruv- och hyttarbetare, som ej voro jordägare och sålunda ej räknades såsom bergsmän. Å andra sidan bildades också en klass av brukspatroner för de större anläggningarna, men de ha just ej varit så talrika i Lindes bergslag. Med bergsmannaprivilegiernas upphörande 1859 försvann båda kategorierna efter hand, och av de gamla hyttlagen bildades bolag, där vem som helst kunde vinna inträde.

Bergsmännen utgjorde förr ett karakteristiskt inslag i stadsbilden genom sin särskilda dräkt, den grå eller svarta rocken med ståndkrage samt den egendomliga mössan eller vid festligare tillfällen den höga hatten. I äldre tid hörde också knäbyxor och skor med vackra spännen till dräkten. Bergsmanskäppen eller käppyxan var också ett bergsmännens särskilda värdighetstecken. Den är av tyskt ursprung, och den stora tavlan av en känd bergsman från 1600-talet, Per Andersson i Bleksberg, visar honom med en sådan i handen. Brukspatronerna fick 1817 en särskild uniform fastställd av Kungl. Maj:t. En variation av denna är den vackra fracken, som tillhört brukspatron C. Eriksson på Ramsberg. Daguerrotypien visar denne iklädd patronsuniformen. På ena väggen synes också en del gamla bergsmän från Linde i sina dräkter. De få stå som representanter för detta nu försvunna stånd.

HYTTOR OCH BRUK I LINDES BERGSLAG

Detta rum har ägnats åt en del bemärkta hyttor och bruk i Lindes bergslag. Främst märkes *Vedevågs bruk*, som redan 1539 omnämnes som gammalt. Det var då blott en osmundssmedja, men på 1600-talet framställdes här stål av god kvalitet. Under den driftige Joachim Ehrenpreuss' tid i början på 1700-talet anlades ett manufakturverk för en mängd artiklar och Vedevåg är det första bruk, som i reklamsyfte ger ut en lagerförteckning (1724) och en prislista (1726). De ge en god uppfattning av brukets kapacitet vid denna tid, men det är ändå förvånande att, såsom de utställda föremålen visa, finna att Vedevåg tillverkat så skilda slag som rånjärn och sablar, ljusstakar och ankare. Under växlande lycka fortgick denna tillverkning hela 1700-talet, men 1802 nedlades driften till en del och många arbetare flyttade till Eskilstuna. Omkring sekelskiftet moderniserades bruket helt och tog upp nya tillverkningar, men fortfarande tillverkas här som förr grepar och spadar för lantbrukets behov. Vedevågs märke är det bekanta krönte W:et.

Även *Ramsbergs bruk* har gamla anor och är känt på 1500-talet såsom hytta och hammarsmedja, där sålunda både tackjärn och stångjärn producerades. Dess

triangelstämpel, »sockertoppen», på stångjärnet var väl känd på Stockholms järnväg. Vid 1800-talets mitt moderniserades bruket och en franche-comté-härd anlades, men redan några decennier senare upphörde hammarens gång och 1895 var bruket definitivt nedlagt. Tackjärnet stämplades N 1 R.

Guldsmedshyttan hör till bergslagens allra äldsta hyttor. År 1551 gjordes den till kronobruk, där bergsfogden hade sitt säte. Man tillverkade då bl. a. »ihole lodh och rundkolor» för kronans räkning. Jämsides med detta fanns en bergsmanshytta, från vilken den nuvarande anläggningen trots moderniseringar under senare tid härleder sig. Dess järnstämpel är LB 11 jämte järnmärket eller G. H. S. Under medeltiden framställdes också silver vid Guldsmedshyttan, vilket återupptogs vid 1800-talets mitt under den kände Erik Elzviks ledning. Silvergruvans stora schakt vittnar om detta arbete. Ett par föremål av Guldsmedshyttensilver utställs i montrarna. Denna silverproduktion upphörde dock redan 1871.

Dalkarlshyttan omnämnes också i längderna 1539 och från 1600-talet vet man att här anlades ett par stångjärnshamrar och själva hyttan upphörde. Men 1852 byggdes en modern masugn och driften pågick till 1934, då den nuvarande kalkugnen insattes. De flesta föremålen i museets utställning härröra från Dalkarlshyttan. Järnstämpeln var DKH eller ML.

Gusselhyttan är en lika gammal bergsmanshytta och drevs mycket länge som sådan. Den omtalas även den

1539, då 14 bergsmän voro delägare. På 1800-talet moderniserades den och driften pågick till 1934. Dess tackjärnsmärke är LB 18 med järnmärket.

Storåhyttan är däremot en tämligen ung hytta, som anlades först 1813. Den drevs som bergsmanshytta till 1905 och nedlades 1928. Dess järn bär stämpeln STH.

Öskevikshyttan är däremot gammal liksom de föregående hyttorna. Den fortfor till 1905 jämte en kortare period under förra världskriget. Den hade stämpeln LB Ö V.

II.

STADSAVDELNINGEN

LINDESBERGSRUMMET

Redan under medeltiden hade Lindesberg eller Lindesås såsom det då kallades utvecklats till ett litet samhälle med kyrka och handelsgårdar och krogar. Där samlades bergsmännen för att avyttra sitt järn till Arboga köpmän och av dem få säd och andra livs-förnödenheter i utbyte. Under Gustaf Vasas tid fick staden officiell rätt att varje lördag hålla torg för denna slags handel med borgarna i kringliggande städer. Under 1500-talets senare hälft funnos ej mindre än 132 bodar tillhörande bergsmän eller arbogahand-lare. Byn eller köpingen styrdes då på lantvis av en byfogde. På 1600-talet fick bergsfogden sitt säte här. Folkmängden var icke stor, på 1500-talet rörde det sig omkring ett 30-tal hushåll. För år 1606 finns en exakt siffra: 96 skattskyldiga personer, vartill kommer barn och åldringar samt en del skattefria såsom kyrkans

och kronans folk m. fl. Några år senare, 1613, säges emellertid antalet ha stigit till 158. Byns åkerbruk blir nu alltmer eftersatt och åboarna inrikta sig främst på handel och köpenskap till arbogaborgarnas stora förtret. Skillnaden mellan denna köping och en verklig stad var ej stor.

År 1643 den 20 december fick också Lindesberg sina stadsprivilegier. Det skedde dock icke utan motstånd, särskilt Arboga gjorde allt för att förhindra det. Redan omkring 1620 ärnade Gustaf Adolf anlägga städer i Linde och Nora, men avsikten blev ej fullföljd. I stället framlades ett förslag av länshövdingen i Örebro län, Karl Bonde, att man skulle sammanslå de båda samhällena till en enda stad belägen vid Järle. Denna skulle genom ett kanalsystem förenas med bergslagen å ena sidan och exportlederna till Hjälmaran och Väneren å den andra. Därmed skulle det problemet om de besvärliga järntransporterna vara löst. Planerna fortskredo också så långt att knektar sändes ut för röjningsarbete och dessutom beslöts 1641 att Järle skulle bli residensstad i ett nytt län och stadsprivilegier utfärdades. Nora och Lindes åbor förbjöds att idka handel och tillhölls att bosätta sig i den nya staden. Deras städer skulle helt enkelt utplånas. Året därpå var emellertid hela denna plan förfallen, svårigheterna att på detta konstlade sätt uppbygga en ny stad hade tydligen blivit övermäktiga och Linde blev som ämnat en egen stad.

Ingångsväggen visar en del äldre kartor från staden. Den äldsta från 1644 är blott ett projekt med kanal

tvärs genom staden, tydligen en efterklang av de Bondeska kanalförslagen. De övriga visa olika tomtkarter från 1700-talet. Staden utvidgades ej stort förrän på allra senaste år; gränsen mot öster utgjordes länge av kåltäpporna på andra sidan nuv. Kristinavägen. Överhuvudtaget bevarade ju våra småstäder länge sin lantliga prägel med jordbruk och betande kor mitt i stadsbilden.

På rummets väggar äro också uppsatta en del bilder av stadens utseende före branden 1869. Den äldsta är Dahlbergs Svecia-bild, som väl dock ej är helt tillförlitlig i detaljerna. Den är utförd 1705. Från 1700-talet finnes eljest ingen bild av staden, blott av dess nybyggda rådhus omkr. år 1760. Lyckligtvis har några fotografier tagna strax före branden bevarat utseendet av den gamla staden. De visa kyrkan med sitt vackra torn, torget med det timrade rådhuset och en del enskilda gårdar. Dessa kompletteras med en del senare foton av äldre stadspartier, som räddats undan elden.

Fondväggen visar främst en del saker från Lindes brandväsande. Under äldre tid vakade två brandvakter nattetid över staden och hade att klämta i kyrkklockorna vid brandfara. För bättre övervakning ålades emellertid även stadens borgare patrulltjänst och en »Patroullordning» från 1781 finns här utställd. Efter branden 1869, då större delen av staden nedbrann, omorganiserades brandkåren och ny materiel anskaffades, varav en del är utställd här. Stadens värnpliktiga befolkning indelades till tjänst vid de olika sprutorna, men även kvinnor deltog. År 1896 skapade

brandchefen Hultman den berömda frivilliga elitkåren, som sedan blev ett mönster för hela landet.

Ett väggfält har ägnats åt den frivilliga försvarsrörelsen. På 1860-talet hade skarpskyttarna sina regelbundna övningar på stadens torg och ett par bilder visa deras utrustning. Gevären fingo de delvis av Kronan, och uniformerna anslötos till militärmodellen, ehuru den var rätt växlande i utseende.

KYRKA OCH SKOLA

Om Lindes äldsta kyrka kan man endast gissningsvis förmoda att en sådan av trä föregått den nuvarande. Denna, som efter de bevarade resterna att döma, ansetts stamma från 1300-talets mitt och varit en enskeppig, gotisk tegelkyrka, bör nämligen haft en föregångare, då bergsbruket i dessa trakter troligen kan ledas tillbaka ännu ett århundrade. Om kyrkans äldre historia och utseende är f. ö. föga känt, den förste namngivne kyrkoherden var en Peder Jönisson 1462. Vid Gustaf Vasas reduktion indrogos en del kyrkoinventarier, som vittna om en rik utsmyckning av dess inre. År 1632 tillbyggdes ett torn, nedblåst men återuppfört 1683, och 1658 utvidgades medeltidskyrkan till den nuvarande treskeppiga byggnaden. Även 1782 gjordes vissa förändringar och ett förslag till ombyggnad av

torn och korparti, som dock aldrig kom till utförande, är här utställt. Vid stadens brand 1869 förstördes kyrkan helt, endast murarna blev stående och med dem som ledning återuppbyggdes kyrkan snart i sitt gamla skick. Tornspiran blev en annan men även denna återställdes vid 1922 års ombyggnad. Undan branden räddades kyrkans silver och skrud, som här utställas. Även de två bänkdörrarna lär härröra från gamla kyrkan.

Skola saknades i Linde under medeltid och äldre Vasatid. Barnen fick sändas till Örebro eller Arboga eller också lät man vandrande djäknar mot kost och logi undervisa dem i elementa. Men på 1630-talet finnes en skola i staden, ty en lärare Johannis Johannis figurerar då i domboken. För högre studier måste ungdomen fortfarande gå utanför staden, till gymnasiet i Västerås. Skolan hade till en början lokal i sockenstugan eller ambulerade mellan olika gårdar. Först 1707 stod en verklig skolbyggnad färdig, belägen vid nuvarande Skolgatan. Om undervisningen får man en viss uppfattning av den utställda läsplanen för åren 1745—51, som rektorn insände till biskopen.

Under 1800-talet tillkom folkskolan, som här inrättades 1845, och som på 1860-talet fick sin lokal i brännvinsbolagets hus, nuvarande Kommunala skolan. Samtidigt fanns i staden en småskola, och för flickornas högre utbildning inrättades 1885 ett elementarläroverk, vilket 1893 förändrades till en samskola, till vilken Kommunala mellanskolan är en efterträdare.

*

De tre övriga rummen inom stadsavdelningen ha mera tillfälligt arrangerats för jubileet, då en del material från sommarens utställning sedermera skall inarbetas i denna avdelning.

Sälunda finner man här dels ett rum, där gåvor till museet i samband med dess nyuppställning ha utställts. Ett annat rum visar en del möbler och inredningsföremål från äldre Lindesbergshem, som inlämnats för denna tillfälliga exposition. Det sista rummet har inretts som ett minnesrum över hembygdsforskaren och samlaren K. A. Andersson-Meijerhelm, som skänkt en stor samling föremål av skilda slag till staden. Av dessa utställas här ett urval.

Litteraturhänvisningar

- Andersson-Meijerhelm, K. A.: Flydda dagar. Nora 1888.
- Blomberg, D.: Bergsmän och borgare. Stockholm 1936.
- Furuskog, J.: Det svenska järnet genom tiderna. Stockholm 1938.
- Grabe, A.: Den gamla svenska osmundtillverkningen, i Jernkontorets annaler 1922.
- Gödel, V.: Bergsmansliv på 1870-talet. Stockholm 1937.
- Johansson, J.: Lindesberg. Stockholm 1896.
- Nohrborg, D.: Historisk beskrifning öfver Lindesbergs stad och sochn. Stockholm 1761.
- Nelson, H.: En bergslagsbygd, i Ymer 1913.
- Pettersson, A. V.: Kulturbilder från det gamla Lindesberg. Lindesberg 1911.
- Tham, W.: Lindesberg och Nora genom tiderna. Del. I. Lindesberg 1943.
- Tärnlund, C. A.: Den svenska järnhanteringen. Stockholm 1931.
- Winge, K.: Om osmundsjärn, i Jernkontorets annaler 1941.
- Uppfinningarnas bok: Gruvhantering och hyttväsen.