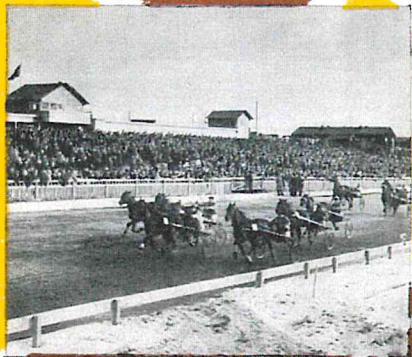


...och bygden



Vid sjön Räsvalen ca 5 km från Lindesberg har Skid- och Fritidsfrämjandet en utomordentligt anläggning — Kalmarslund — med bad, camping och servering dagligen 15 juni—15 augusti.

Fornaboda travbana, belägen strax norr om Lindesberg, har blivit en samlingspunkt för bergslagens hästintresserade.



Siggebyttans forminnesmuseum typisk bergsmansgård 10 km väster Lindesberg.



- | | | | |
|----------------|--|---|------------------------------------|
| Hotell | 1. Stadshotellet, vid Torget | 2. Hallins Hotell Eftr., Kristinavägen 34 | 3. Strandhem, Kungsgatan 45 a |
| Pensionat | 4. Kalkugnen | 5. Pölsärmsbadet | 6. Kalmarslund |
| Camping, Bad | 7. Folkskolan, öppet under sommarmånaderna | | |
| Vandrarhem | 8. Centrumbaren, Kristinavägen 24 | 9. Sljörnbaren, Kristinavägen 51 | |
| Barserveringar | 10. Kristinavägen 27 | | |
| Apotek | 11. Göteborgs Bank, Kristinavägen 33 | 12. Svenska Handelsbanken, Kungsgatan 23 | 13. Lindes Sparbank, Kungsgatan 13 |
| Banker | 14. Kristinavägen 17 | | |
| Telestation | 15. Kungsgatan 23 | | |
| Postkontor | 16. Lindesbergs Lasarett | | |
| Lasarett | 17. Kristinavägen 18. Tel. 133 00 | | |
| Turistbyrå | | | |

Orielttryck 640804

Lindesberg



i befästande bergslagsbygd

En rundvandring i staden...



1. Kyrkan, som är belägen intill torget, stammar i sina äldsta delar från omkring år 1300. Till helgedomen hör värdefullt kyrksilver, varav det äldsta är från 1600-talet. Över ingången till sakristian hänger en tavla — Herdarnas tillbedjan — som utförts av den berömda holländske mästaren Gerhard van Honthorst. De vackra kyrkfönstren är utförda av Gunnar Torhamn.



2. Torget är ett sluttande kullerstenstorg. Fontänen i centrum tillkom år 1934 genom en donation. Den heter Leda och Svanen och är utförd av Bildhuggare Adolf Johansson. De två pittoreska byggnaderna på sjösidan har tidigare tjänstgjort som polis- resp. brandstation.

3. Södra infarten, rikstian, går på den smala rullstensåsen mellan Stora och Lilla Lindesjön. Området heter Pälssärmen och där ligger stadens utmärkta bad- och fältplats.

När bergshanteringen i mitten av 1300-talet började på allvar i dessa trakter, var Lindesås, som Lindesberg hette före 1643, ett framträdande handelscentrum. Hit kom bönder från Arboga, Fellingsbro och Örebro för att köpsla med de norrifrån kommande bergsmännen. Gamla skrifter berättar, att Stora Gaian under torgdagarna var fylld av folk, snart sagt från norr till söder tull.



Nu har tullbommarna försvunnit, de hästdragna ekipagen har ut-

byttits mot mindre romantiska motorfordon och det fordom så stora antalet ölstugor är för alltid borta — dock finner en lyhörd besökare ganska snart att han befinner sig på en mark med gamla anor.

Lindesberg fick sina stadsprivilegier år 1643 av drottning Kristina. Dess äldsta delar är uppförda på en rullstensås och de begränsas i söder av Sundsbron, i norr av Prästbron. Vid flera tillfällen, bl.a. åren 1688 och 1869, har större delen av denna bebyggelse lagts i aska. Den sista stora branden ödelade kyrkan och en tredjedel av alla byggnader.

Trots detta finns ännu något av den gamla idyllen kvar. Man möter den påtagligt bl.a. i Rubinska gården, Komministergården och Göransonska gården, som alla ligger vid Kungsgatan. Man möter den vid Gamla kyrkogården, belägen på den smala landremsan — Pälssärmen — vid södra infarten, vid promenaden efter Stora Lindesjön och vid Kyrkberget där det numera ligger en kaffestuga, musikpaviljong och kägelbana.

Vi tror att Ni skall trivas hos oss och att Ni alltid skall känna Er lika välkommen till Lindesberg, en vacker stad i betagande bergslagsbygd.



4. En idyll som tjuvar.



5. Lindesberg av idag sprudlar av liv. Bilden visar Kristinavägen intill Järnvägsparken.



6. Tellandska gården är uppförd på 1700-talet och inrymmer numera Lindes museum. Det är uppdelat på en bergshistorisk och en stadshistorisk avdelning. Dessutom finns en större myntsamling samt arkitekten David Blombergs bibliotek. Muséet är det näst största i Örebro län.



7. Dahlkarlshyttan får här representera bergslagens många hyttor och bruk. Det är ett bruk med anor från 1500-talet, beläget intill stadens sydöstra gräns, där Lindesjön i en mindre fors övergår i Dahlkarlshytteån.