

arkivrapport

- till.** Länsstyrelsen i Södermanlands län
att; Per Gustafsson
611 86 Nyköping
- från.** Sörmlands museum, Ingeborg Svensson
- datum.** 2013-01-30
- ang.** **förenklad rapport över arkeologisk förundersökning inom fornlämning Husby-Oppunda 102:1, ett gravfält från yngre järnålder, fastigheten Skeppsta 1:4, Husby-Oppunda socken, Nyköpings kommun, Södermanlands län.**

Inledning

I enlighet med länsstyrelsens beslut (1st dnr 431-2855-2012) har Sörmlands museum utfört en arkeologisk förundersökning i form av en schaktningsövervakning inom ovan rubricerade fornlämning. Den arkeologiska förundersökningen genomfördes under perioden 6 – 8 augusti år 2012. Projektledare samt fält- och rapportansvarig var Ingeborg Svensson, arkeolog vid Sörmlands museum.

Den arkeologiska förundersökningen genomfördes med anledning av att fastighetsägarna till Skeppsta 1:4 avsåg att anlägga en ny avloppsanläggning i anslutning till befintligt bostadshus. Då stora delar av fastigheten utgörs av en fast fornlämning i form av ett gravfält (Husby-Oppunda 102:1), ansökte ägarna om tillstånd för markingreppet hos Länsstyrelsen. Efter ett samråd på plats den 2 juli år 2012 mellan Länsstyrelsen, fastighetsägarna, Nyköpings kommun och aktuell entreprenör bestämde Länsstyrelsen att ge tillstånd till markingreppet under förutsättning att arbetet skedde under övervakning av arkeolog.

Därefter fattade Länsstyrelsen i Södermanlands län, med stöd av 2 kap 13§, lagen (1988:950) om kulturminnen mm (KML) beslut om att en arkeologisk förundersökning i form av en schaktningsövervakning skulle genomföras i samband med anläggningsarbetet. Ansvarig för kostnaden var staten enligt 13 § förordningen om bidrag till förvaltning av värdefulla kulturmiljöer (SFS 2011:1121).

Gravfältet Husby-Oppunda 102:1 omfattar knappt trettio stycken synliga gravar i form av sju högar och ungefär tjugo stycken runda stensättningar. Högarna är mellan 4 och 8 meter i diameter och 0,5 - 0,9 meter höga. Ett par av dem har en försänkning i mitten och en har en sten på toppen. Stensättningarna är samma storlek som högarna men har en flackare profil. De flesta är



övertorvade, men några har i ytan synliga stenar och en har en delvis bevarad kantkedja. En del av gravarna är yt- och kantskadade. Gravfältet ligger dels i en värdad trädgård, dels i en sydvästslutning som är kraftigt bevuxen med lövsly samt barr- och lövträd (FMIS). I anslutning till gravfältet ligger sedan tidigare ett bostadshus samt tre ekonomibygnader.

Fornlämning Husby-Oppunda 102:1 är belägen strax nordväst om gården Skeppsta som ligger mellan Husby-Oppunda och Vrena. Området som var aktuellt för markingrepp var beläget trädgårdsmarken sydväst om bostadshuset. Ytorna omfattade schaktet för den gamla avloppsledningen, ett cirka 2,5 x 3 meter stort område för ett mindre reningsverk samt ett schakt för en utloppsledning från befintliga brunnarna. Platsen är belägen cirka 30 meter över havet (se bilaga 1 & 2).

Målsättning och syfte

Syftet med den arkeologiska insatsen var att övervaka och vid behov dokumentera eventuella lämningar under schaktningsarbetet. Markingreppet skulle så långt som var möjligt ske i befintliga rörgravar för att minimera risken för skador på fornlämningen.

Om helt orörda lämningar framkom skulle samråd hållas med Länsstyrelsen inför beslut om fortsatta åtgärder. Om rikliga fynd framkom skulle resultatet av den aktuella förundersökningen ligga till grund för tillståndsprövning enligt 2 kap 12§, lagen (1988:950) om kulturminnen mm (KML)

Genomförande

Arbetet inleddes med att lokalisera och schakta fram den befintliga avloppsledningen med hjälp av grävmaskin. Schaktningsarbetet övervakades av arkeolog. I anslutning till schaktet påbörjades därefter schaktningen för att hitta en lämplig yta för reningsverket. Sammanlagt uppgick schaktets yta till cirka 36 m². Vid arbetet påträffades fyra gravar i form av stenpackningar, kantkedjor (A2, A3 & A4) och delar av ett blottlagt brandlager (A1) i anslutning till den sedan tidigare nedgrävda avloppsledningen (se bilaga 3).

Efter samtal med Länsstyrelsen (6/8 & 7/8) vidtog därefter undersökning, dokumentation och borttagning av det påträffade delvis blottlagda brandlagret. Resterna efter stenpackningen i anslutning till brandlagret rensades fram, beskrevs i text och ritades i plan på ritfilm i skala 1:20. Brandlagrets utbredning samt en inre konstruktion i form av en stenskonig dokumenterades på samma sätt. Brandlagret undersöktes för hand, vattensållades och forslades därefter in till museet för vidare genomgång.

Därefter schaktades den undersökta och dokumenterade delen av ytan ned till den nivå som krävdes för reningsverket, det vill säga till ett djup av cirka 2 meter. Avslutningsvis grävdes ett cirka 3 x 0,5 meter stort schakt för den planerade utloppsledningen. Arbetet genomfördes med hjälp av grävmaskin och övervakades av arkeolog. Samtliga schakt, avbanade ytor, befintliga ledningar samt påträffade gravar mättes in med totalstation. Fotodokumentation utfördes genomgående under fältarbetets gång.

Analys

Den osteologiska analysen har utförts av Agneta Olsson (ArkeoOsteologi) och syftade till att bestämma art, benslag samt kön och ålder på det benmaterial som påträffades i brandlagret.

Resultat

Inledning

Den arkeologiska förundersökningen visar att det i trädgården finns gravar som inte är synliga ovan mark. Vid uppförandet av bostadshuset och trädgården har delar av gravarnas överbyggnader tagits bort (ett stort antal stenar ligger i slänten) och därefter har ytan fyllts ut och gjorts plan med hjälp av fyllnadsmassor i form av tegel, skräp och matjord.

Under det påförda utfyllnadslagret kvarligger dock mer eller mindre tydliga gravar i form av stenpackningar, ibland med tydliga kantkedjor. Vid den nu genomförda schaktningsövervakningen framkom delar av sammanlagt fyra gravar inom en yta av cirka 36 m² (se bilaga 3 & 5).

Undersökt grav – A1

Yttre & inre gravskick

Det är svårt att säga något om hur graven ursprungligen varit utformad till sitt yttre då endast en del av överbyggnaden återstod i form av en oregelbunden samling stenar.

Graven kan ursprungligen ha utgjorts av **en hög med ett inre kärnröse**, eller också av en **stensättning**. Med tanke på de bevarade omkringliggande gravarna på gravfältet är båda alternativen möjliga. Stensamlingen var cirka 2 x 2 meter stor och utgjordes av ett blandat stenmaterial av både rundade och kantiga stenar i storlek 0,20 – 0,50 meter. Det inre gravskicket utgjordes av **ett brandlager**. Formen i plan var oregelbunden. Lagret var cirka 1 x 1,30 meter stort, mellan 0,02 och 0,10 meter tjockt och utgjordes av brunsvart sandig silt med ett rikligt inslag av **kol, sot och brända ben**. I öster var brandlagret skadat av en tidigare nedgrävd avloppsledning. Här hade stenar flyttats och brända ben samt kol och sot påträffades i kanten av schaktet för ledningen. I väster var dock stora delar av brandlagret täckt av de stenar som återstod av den ursprungliga gravöverbyggnaden. Här påträffades även **en inre konstruktion** i form av en **mindre stensättning**. Stenarna omgärdade en koncentration av sotiga brända ben och keramik (se bilaga 4).

Keramiken härrör troligen från minst tre kärl, då karaktären på fragmenten skiljer sig åt utseendemässigt. Här finns ett stort antal skärvor som är gulgrå till färgen och slätstrukna på ytan. Magringen utgörs av krossad bergart med ett märkbart inslag av ljusreflekterande guld- och silverfärgade glimmerkorn. I materialet finns såväl bottenbitar som bukbitar (F47). Den övriga keramiken består dels av orangeröda spjälkade fragment med grov magring av bergskross (F48), dels av mer kompakta släta tegelfärgade- till brungula fragment (F45). I materialet finns såväl botten, som mynning och bukbitar representerade. Något av keramikkarlen har troligen fungerat som **benbehållare** för ett urval av de brända benen i brandlagret, medan de övriga kan ses som så kallade **bikärl**, det vill säga kan antas ha innehållit någon form av mat eller dryck

Under brandlagret framkom eldpåverkade/skörbrända stenar som i sin tur var nedgrävda i, alternativt placerade på den brungula moränen.

Föremål i graven

Utöver keramiken påträffades sammanlagt 38 stycken **pärlor** i brandlagret. Majoriteten (28 stycken) utgörs av hela eller delar av segmenterade och små klotformade **guld- och silverfolierade pärlor**, men här finns även ett par rektangulära facetterade pärlor i **bergkristall** (F3 & 4) och **karneol** (F1 & 2). De resterande utgörs av **glaspärlor** i olika färger.

En av glaspärlorna är röd (F37) och tunnformad medan två är ringformiga (F38 & 39). Den ena är blå med en pålagd röd linje (F38) och den andra är grön och dekorerad med en gul prick (F39). De övriga glaspärlorna är små, runda och grå, ibland lite svagt bruna till färgen. Här kan det röra sig om foliepärlor som tappat sin foliering (se bilaga 6).

Pärlorna är till delar kraftigt eldskadade, vilket berättar att de varit med på gravbålet och således inte har deponerats i graven i efterhand. Karneolen har till exempel tappat sin ursprungliga färg och är vit/grå, rosa och sprucken. Bergkristallen har förlorat sin glans och är ogenomskinlig och gråaktig till färgen (se bilaga 5, figur 6).

Utöver pärlorna så påträffades **en brodd** och ett litet **spik/nit huvud** av järn (F41 & 42) i brandlagret. Därutöver framkom en **malstenslöpare** av granit (F43) i stenpackningen samt ytterligare några keramikfragment inom den skadade delen av graven (F44 & 46). Slutligen kan ett tre stycken små **kamfragment** (F49) omnämnas, vilka framkom i samband med den osteologiska analysen.

Benmaterialet

Sammanlagt framkom 1278 gram ben varav cirka 125 gram kunde identifieras till djurben och 243 gram till människa. Det resterande benmaterialet kunde inte bestämmas till vare sig art- eller benslag (se bilaga 7).

De ben som har kunnat bestämmas till **människa** är från en person i åldern **18–30 år**. Den osteologiska analysen visar att ben från hela kroppen finns representerad i brandlagret, vilket antyder att den döde kan ha kremerats på platsen. De brända djurbenen i brandlagret härstammar från **hund, får/get** samt ett oidentifierat **mellanstort däggdjur**. Med utgångspunkt i den osteologiska analysen verkar det som att en hel hund har deponerats i graven tillsammans med den begravda individen (se bilaga 7).

Hund är det vanligast förekommande djuret i brandgravar från järnålder. Särskilt frekvent är hunden i gravar från yngre järnålder och då speciellt under vikingatid. Får/get är även det ett mycket vanligt inslag i brandgravar från samma tidsperiod, men här kan istället en viss minskning ses under den senare delen av perioden (Sigvallius 1994, s. 67 & 72).

Angående vilka delar av djuren som finns representerade i det här analyserade materialet, överensstämmer det väl med den gängse bild som finns sedan tidigare. Får/get brukar i regel förekomma med enbart extremiteter, medan hundar tenderar att finnas hela i gravarna. Huruvida djur lagts hela på gravbålet eller inte har sannolikt att göra med vilken roll djuren spelade i gravritualen och vilka religiösa föreställningar som gällde. Man kan till exempel tänka sig skillnader mellan måltidsrester, matoffer och djuroffer. Vissa djur var avsedda som färdkost åt den döde eller förtärdes vid gravmåltiden. Andra sågs som följeslagare åt den döde eller betraktades som rena offergåvor (se tex Bennett 1987, s. 116f & Andersson 2004, s. 74 ff).

Datering

Graven har utifrån delar av pärlmaterialet daterats till **vikingatid**, det vill säga **800-1050 e. Kr**. En fördjupad analys av materialet skulle med all säkerhet kunna göra tidsramen något snävare, men det har inte varit tidsmässigt möjligt inom ramen för det här rapportarbetet.

De pärlor som utgör grunden för dateringen är de rektangulära facetterade pärlorna av bergskristall och karneol samt de silver- och guldfolierade pärlorna. Motsvarigheten till dessa typer finns till exempel på de arkeologiskt

namnkunniga lokalerna **Helgö** och **Björkö** där de genomgående har getts en generell typologisk datering till vikingatid. På Björkö har de påträffats både i gravar som ingår i **Hemlanden** och i svarta jorden i **Birka** (Historiska museets digitala samlingar). En översiktlig granskning och jämförelse med de pärltyper som Johan Callmer tar upp i sin avhandling styrker en datering till vikingatid (Callmer 1977, s. 88f & 91).

Bilagor

Bilaga 1. Utdrag ur Gröna kartan (GSD) med gården Skeppsta utmarkerad. Skala 1: 50 000.

Bilaga 2. Utdrag ur den digitala Fastighetskartan (GSD) med fornlämningen Husby-Oppunda 102:1 markerad. Skala 1:10 000.

Bilaga 3. Schaktplan i skala 1: 100.

Bilaga 4. Planritning över den undersökta graven, A1. Skala 1:40

Bilaga 5. Fotografier.

Bilaga 6. Fyndregister

Bilaga 7. Osteologisk analys

Referenser

Andersson. Gunnar. 2004. *Gravspråk som religiös strategi. Valsta och Skälby i Attundaland under vikingatid och tidig medeltid.* Disputationsupplaga för licentiatexamen vid Stockholms universitet. Riksantikvarieämbetet.

Bennett. Agneta. 1987. *Graven – religiös och social symbol. Strukturer i folkvandringstidens gravskick i Mälardalen.* *Theses and Papers in North-European Archaeology 18.* Diss. Arkeologiska institutionen vid Stockholms universitet.

Callmer. Johan. 1977. *Trade beads and bead trade in Scandinavia ca. 800-1000 A. D.* Acta Archaeologica Lundensia. Diss. Lund.

Digitala Fastighetskartan. Geografiska Sverigedata (GSD). Fastighetskartan med höjdkurvor, Södermanlands län, Gävle.

FMIS. Informationssystemet om fornminnen, Riksantikvarieämbetet. Datauttag Nyköpings kommun (120721), Södermanlands län (www.fmis.raa.se)

Gröna kartan, Geografiska Sverigedata (GSD). Södermanlands län. Kartförlaget, Gävle. 1996.

Historiska museets digitala samlingar – www.historiska.se/data/?invnr=30249, www.historiska.se/data/?invnr=34000 & www.historiska.se/data/?invnr=35000.

Sigvallius. Berit. 1994. *Funeral Pyres. Iron age cremations in North Spånga.* *Theses and Papers in Osteology 1.* Diss. Osteologiska forskningslaboratoriet vid Stockholms universitet.

Administrativa uppgifter

Södermanlands museums dnr: KN-SLM12-074

Länsstyrelsens dnr: 431-2855-2012

Tid för undersökningen: 6 – 8 augusti år 2012

Personal: Ingeborg Svensson

Belägenhet: Ekonomisk karta över Sverige Malm 9H 5b. Upprättad av Rikets allmänna kartverk. Skala 1: 10 000.

X 6529754 Y1556014

Koordinatsystem: RT 90 2,5 gon V

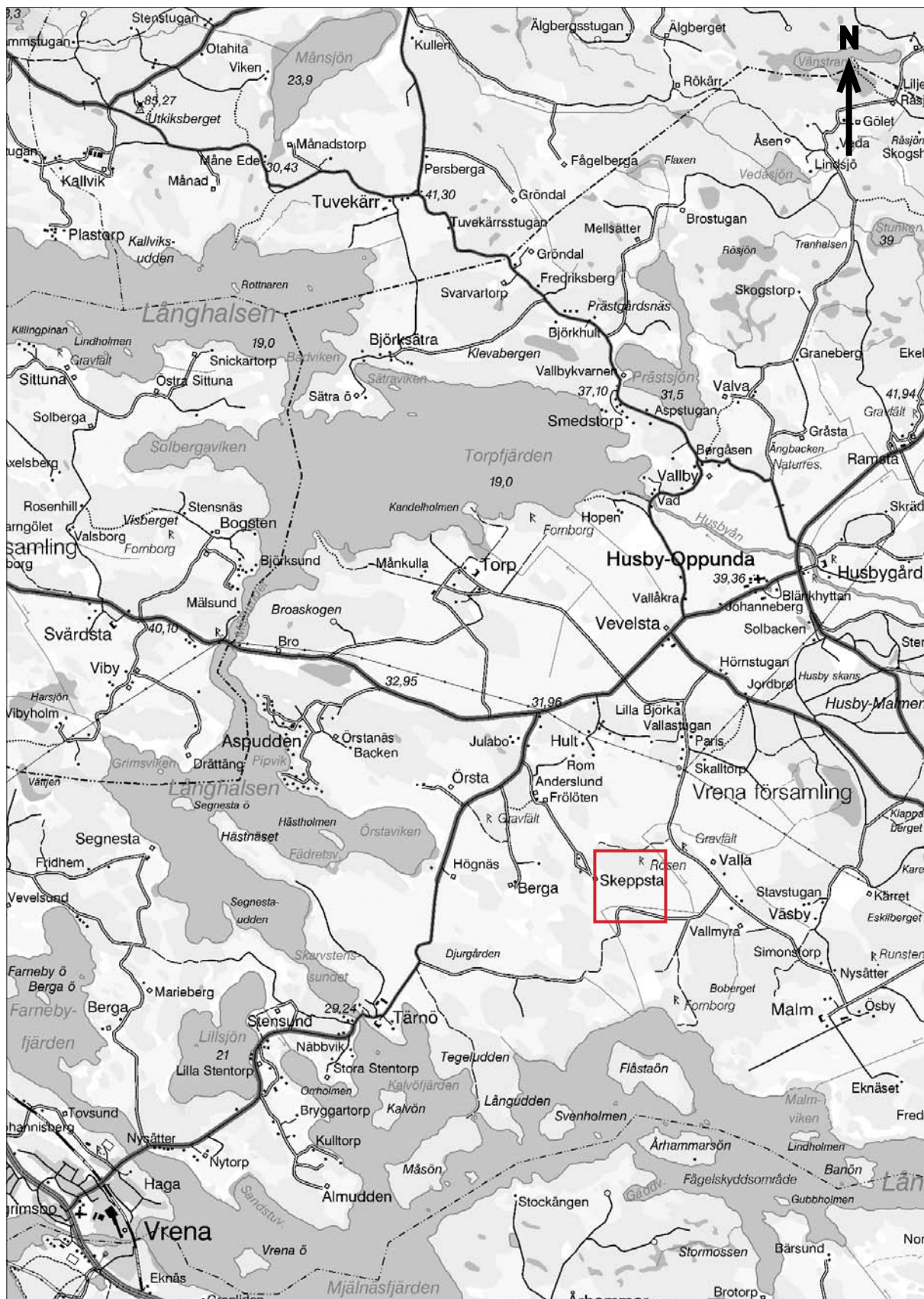
Undersökt yta: 36 m²

Dokumentationsmaterialet förvaras i Sörmlands museums topografiska arkiv.

Fynd med nr 1-54 förvaras vid Sörmlands museum i väntan på fyndfördelning.

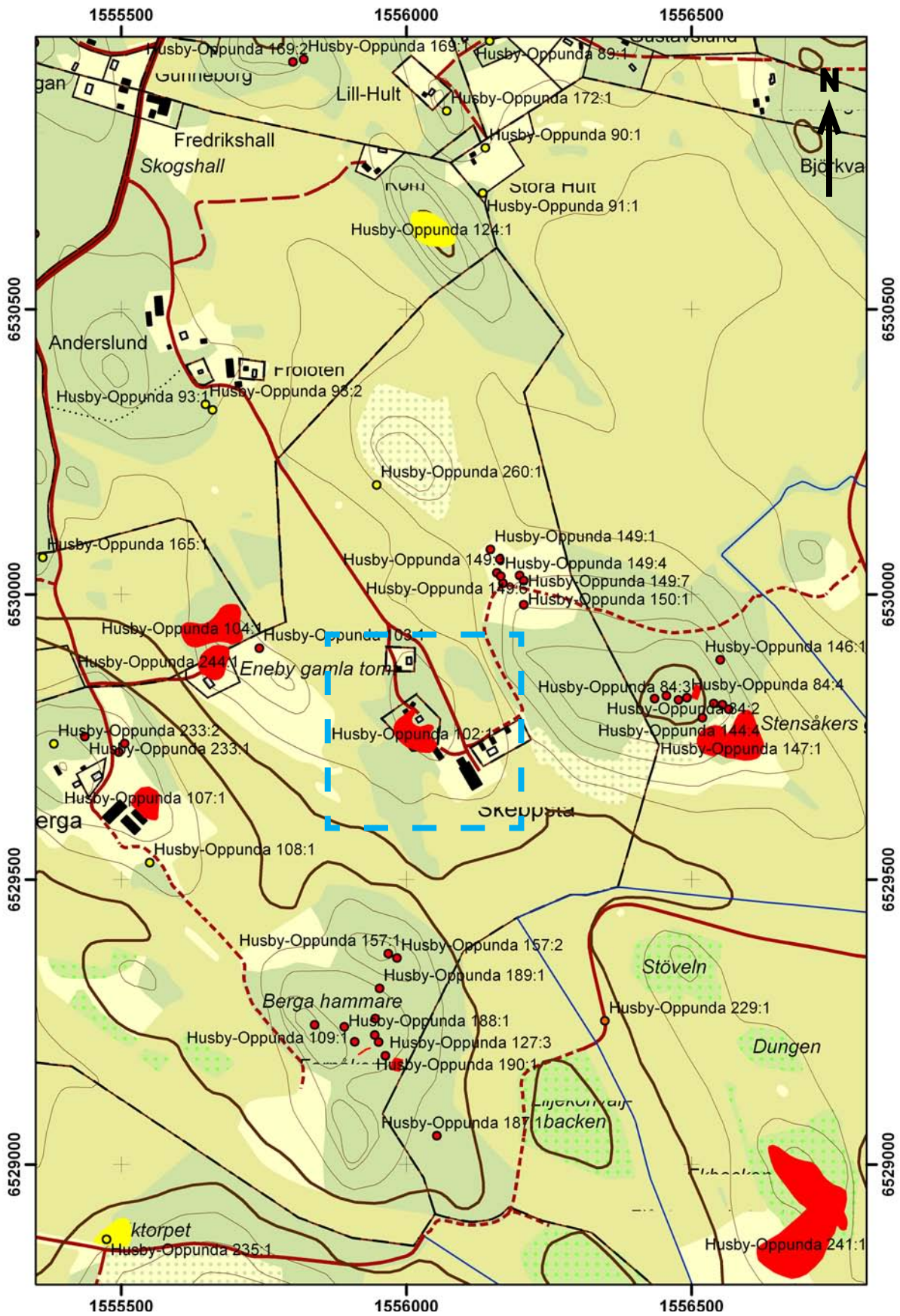
Bilagor

Bilaga 1



Utdrag ur Gröna kartans blad (GSD) Nyköping 9H NV med undersökningsområdet markerat. Skala 1:50 000.

Bilaga 2.



Utdrag ur digitala Fastighetskartan (GSD) med uttag från FMIS (120721). Fornlämning Husby-Oppunda 102:1 är utmarkerad med blå streckad kontur. Skala 1:10 000.

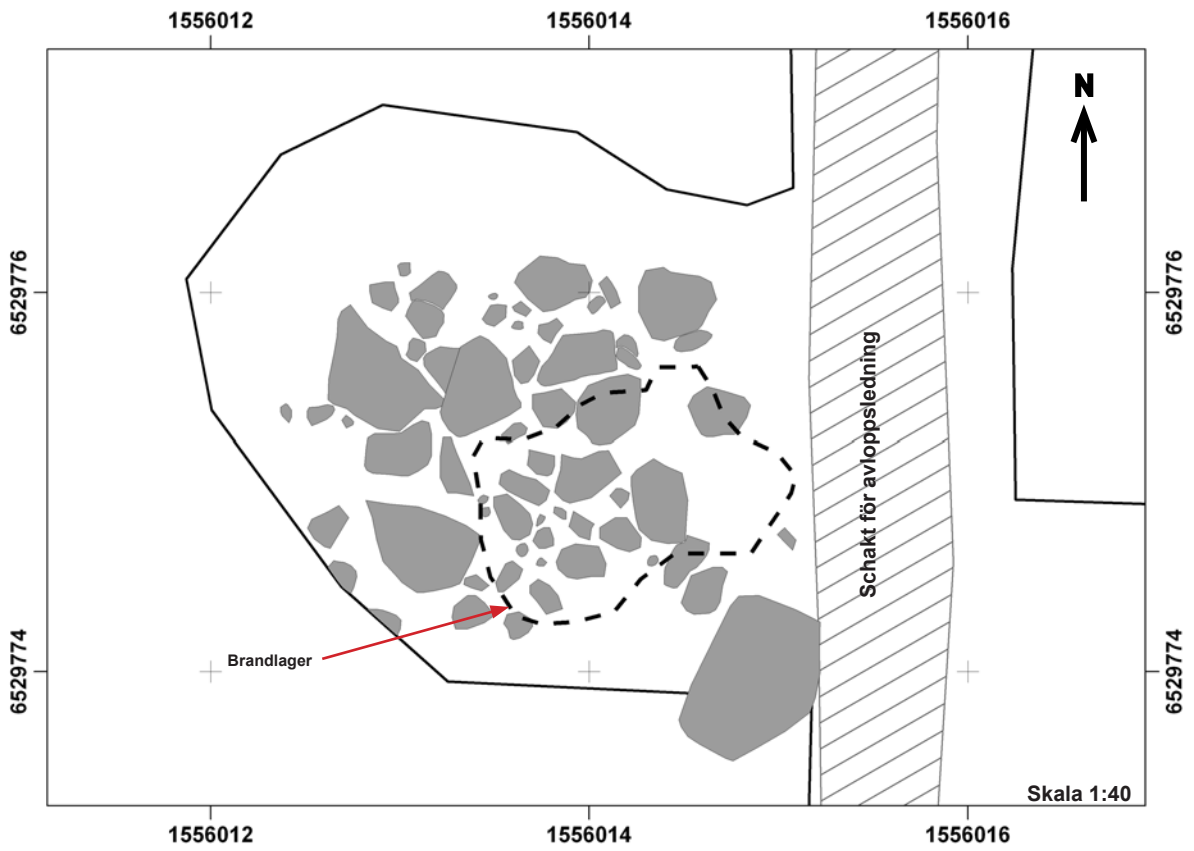
Bilaga 3.



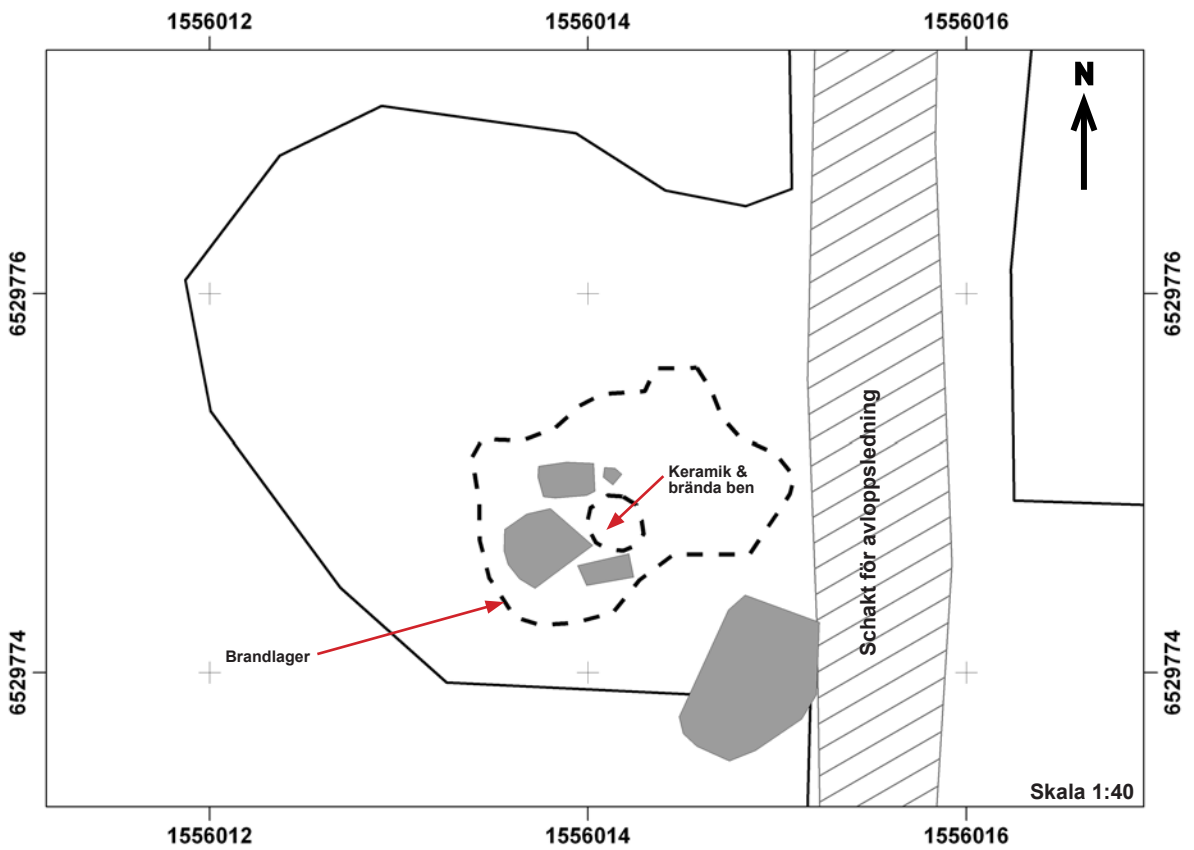
Plan över schakt, påträffade gravar och befintliga avloppsanläggningar i anslutning till fornlämning Husby-Oppunda 102:1. Skala 1:100.

Bilaga 4.

A1, planritning nivå 1



A1, planritning nivå 2



Bilaga 5. Fotografier



Figur 1. Området innan schaktning. Under gräsmattan döljer sig ett flertal gravar. Bilden är tagen från sydöst. Foto: Ingeborg Svensson 2012, Sörmlands museum.



Figur 2. Vissa gravar inom gravfältet (Husby-Oppunda 102:1) har inkorporerats i trädgårdsmiljön. Här syns en svag förhöjning som dekorerats med blomkrukor. Anläggningen är belägen nordväst om bostadshuset. Bilden är tagen från sydöst. Foto: Ingeborg Svensson 2012, Sörmlands museum.



Figur 3. Delar av gravfältet ligger i en sydvästsluttning som är kraftigt bevuxen med lövsly samt barr- och lövträd. I bakgrunden syns bostadshuset. Bilden är tagen från sydöst. Foto: Ingeborg Svensson 2012, Sörmlands museum.



Figur 4. Den arkeologiska arbetet inleddes med att schakta fram den befintliga avloppsledningen. Bilden är tagen från norr. Foto: Ingeborg Svensson 2012, Sörmlands museum.



Figur 5. Den framrensade stenpackningen som framkom i anslutning till brandlagret. Den befintliga avloppsledningen syns till vänster omstensamlingen. Bilden är tagen från nordnordväst. Foto: Ingeborg Svensson 2012, Sörmlands museum.



Figur 6. Ett urval av de pärlor som påträffades i brandlagret. På bilden syns en bränd karneol pärla, två pärlor av bergkristall samt en röd och två guldfolierade glaspärlor. Foto: Dag Forsblad 2012, Sörmlands museum.

Bilaga 6. Fyndregister

Fnr	Anl	Sakord	Antal	Vikt (g)	Material	Anmärkning
1	1	Pärla	1	2,36	Karneol	Rektangulär facetterad. Vitgrå. Eldpåverkad.
2	1	Pärla	1	0,36	Karneol	Rektangulär facetterad. Vitrosa. Eldpåverkad.
3	1	Pärla	1	2,68	Bergskristall	Rektangulär facetterad. Eldpåverkad.
4	1	Pärla	1	2,36	Bergskristall	Rektangulär facetterad. Eldpåverkad.
5	1	Pärla	1	0,30	Glas	Guldfolierad. Klotformad. Del av segmenterad pärla?
6	1	Pärla	1	0,20	Glas	Guldfolierad. Klotformad. Del av segmenterad pärla?
7	1	Pärla	1	0,20	Glas	Silverfolierad. Segmenterad.
8	1	Pärla	1	0,12	Glas	Guldfolierad. Segmenterad.
9	1	Pärla	2	0,38	Glas	Grå. Klotformade. Eldpåverkade/Ihopsmälta
10	1	Pärla	1	0,40	Glas	Gråbrun. Klotformad. Eldpåverkad
11	1	Pärla	1	0,18	Glas	Guldfolierad. Klotformad.
12	1	Pärla	1	0,14	Glas	Guldfolierad. Klotformad. Del av segmenterad pärla?
13	1	Pärla	1	0,14	Glas	Guldfolierad. Klotformad. Del av segmenterad pärla?
14	1	Pärla	1	0,14	Glas	Guldfolierad. Klotformad.
15	1	Pärla	1	0,34	Glas	Guldfolierad. Klotformad ned ribbning.
16	1	Pärla	1	0,26	Glas	Guldfolierad. Klotformad. Del av segmenterad pärla?
17	1	Pärla	1	0,30	Glas	Guldfolierad. Klotformad. Del av segmenterad pärla?
18	1	Pärla	1	0,22	Glas	Guldfolierad. Klotformad. Del av segmenterad pärla?
19	1	Pärla	1	0,16	Glas	Silverfolierad. Klotformad. Del av segmenterad pärla?
20	1	Pärla	1	0,16	Glas	Silverfolierad. Klotformad. Del av segmenterad pärla?
21	1	Pärla	1	0,24	Glas	Silverfolierad. Klotformad. Del av segmenterad pärla?
22	1	Pärla	1	0,12	Glas	Silverfolierad. Klotformad.
23	1	Pärla	1	0,14	Glas	Silverfolierad. Klotformad.
24	1	Pärla	1	0,18	Glas	Silverfolierad. Klotformad. Del av segmenterad pärla?
25	1	Pärla	1	0,36	Glas	Silverfolierad. Klotformad.
26	1	Pärla	1	0,12	Glas	Silverfolierad? Klotformad. Eldpåverkad.
27	1	Pärla	1	0,24	Glas	Silverfolierad. Klotformad. Eldpåverkad.
28	1	Pärla	1	0,30	Glas	Silverfolierad? Klotformad

Fnr	Anl	Sakord	Antal	Vikt (g)	Material	Anmärkning
29	1	Pärla	1	0,26	Glas	Silverfolierad? Klotformad.
30	1	Pärla	1	0,16	Glas	Silverfolierad. Klotformad. Eldpåverkad.
31	1	Pärla	1	0,14	Glas	Silverfolierad? Cylindrisk. Del av segmenterad pärla?
32	1	Pärla	1	0,16	Glas	Silverfolierad. Klotformad. Eldpåverkad.
33	1	Pärla	1	0,16	Glas	Silverfolierad? Klotformad.
34	1	Pärla	1	0,12	Glas	Grå. Klotformad.
35	1	Pärla	1	0,14	Glas	Grå. Klotformad.
36	1	Pärla	1	0,24	Glas	Silverfolierad? Rund. Eldpåverkad.
37	1	Pärla	1	1,10	Glas	Röd. Tunnformad.
38	1	Pärla	1	1,38	Glas	En halv blå ringformad pärla dekorerad med en röd rak linje. Eldpåverkad.
39	1	Pärla	1	1,40	Glas	En halv ljus grön ringformad pärla dekorerad med en gul fylld cirkel. Eldpåverkad/Smält.
40	1	Pärlor?	3	0,44	Glas	Eldpåverkade/Smälta glasfragment.
41	1	Spik?	1	1,98	Järn	Spik- eller nithuvud?
42	1	Brodd	1	17	Järn	Korroderad.
43	1	Löpare	1	1023	Granit	Påträffades i stenpackningen.
44	1	Kärl	1	10	Keramik	Mynningsbit. Påträffades i schaktet intill stenpackningen.
45	1	Kärl	15	54	Keramik	Bukbitar & en mynning.
46	1	Kärl	2	4,72	Keramik	Spjälkade fragment.
47	1	Kärl	60	458,56	Keramik	Bukbitar, mynningar & bottenbitar.
48	1	Kärl	84	168,7	Keramik	En bottenbit & bukbitar. Spjälkade fragment.
49	1	Kam	3	0,32	Ben	Tre små fragment utan passning.
50	1	Brandlager	344	243	Brända ben	Människa (Homo sapiens).
51	1	Brandlager	199	104	Brända ben	Hund (Canis familiaris).
52	1	Brandlager	3	7	Brända ben	Får/get (Ovis aries/Capra hircus).
53	1	Brandlager	32	14	Brända ben	Mellanstort däggdjur.
54	1	Brandlager	3947	910	Brända ben	Oidentifierat.

Bilaga 7. Osteologisk analys av kremerade ben från skadad grav

Husby-Oppunda 102:1, Skeppsta 1:4, Husby-Oppunda sn, Nyköpings kommun Södermanlands län.

Osteologisk analys av Agneta Ohlsson augusti 2012

AO Arkeosteologi, ao@arkeosteologi.se

Inledning och material

Med anledning av ny avloppsläggning till bostadshus genomfördes en arkeologisk undersökning av fornlämning Husby-Oppunda 102:1 Vid schaktningsövervakning framkom delar av fyra gravar, en av dessa grav undersöktes. Arbetet utfördes av Sörmlands museum under ledning av Ingeborg Svensson i augusti 2012.

Materialet för den osteologiska analysen utgjordes av kremerade benrester (A1). Sammantaget innehöll graven 1278 gram brända ben. Benmaterial var väl förbränt och en aning sotigt. Medelvikt för fragmenten var 0,29 gram och medelstorlek för fragmenten var mellan 1-1,5 cm. För att vara ett vikingatida kremerat material är detta en relativt hög fragmentering.

Metod

Benfragmenten har bedömts till art, och benslag. Bedömningen har skett okulärt med tillgång till referensmaterial. Benfragmenten har registrerats båda till antal och vikt, därutöver maximala storlek, medelstorlek, förbränning, färg och anatomisk fördelning.

Ålders-och könsbedömning

Åldersbedömningen på identifierad individ har avgjorts efter graden av skalltakets sutursammanväxning (Bukistra & Ubelaker 1994) samt på skalltaksfragmentens utveckling efter Gejvalls metod (opubl.). Gejvalls metod ger en ganska grov bedömning av åldern med vida åldersintervall som resultat. Detta på grund av att kranieväggens utveckling kan variera stort hos individer. Metoden bygger på tre olika variabler i skalltakets uppbyggnad: skallsömmarnas (suturer) grad av sammanväxning, det porösa mittskiktets (diploë) omfattning samt tjockleken på det inre och yttre kompakta skikten (tabula interna och externa). De vuxna individerna kan efter bedömning delas in i olika åldersgrupper: adultus = 18-44 år, matus = 35-64 år och senilis = 50-89 år (Sigvallius 1994).

Förutom studie av skalltaksfragment har även tandkanalen granskats samt tandrotens utveckling.

Att konstatera att det finns flera individer av samma art är svårare än att konstatera att det förekommer kremerade benrester av människa. Antal individer som redovisas är alltid det minsta antalet individer som kunnat befästas. För att kunna avgöra om graven innehåller fler individer av en art, måste dubblade ben påträffas, eller ben där en väsentlig ålderskillnad kan påvisas. Beroende på hur fragmenterat ett material är, kan man ha större eller mindre framgång. Oftast innehåller dessutom inte brandgravar rester från hela individer. Av olika anledningar och handlingar har endast en bråkdel av den kremerade kroppen i vissa fall placerats i graven. Detta försvårar identifiering av flera individer, såväl av människa som av djur.

Könsbedömning utifrån ett kremerat material har också ofta begränsningar. Orsaken är, som vid bedömning av flera individer, att samtliga delar från en individ sällan återfinns att identifiera, liksom att material kan vara fragmenterat. Ju fler delar som finns att osteologiskt observera desto säkrare blir könsbedömningen. Emellertid återfinns oftare ett begränsat antal delar att bedöma eller som i detta fall, inte några delar alls.

Resultat

Samttaget bestod det analyserade materialet av 4466 fragment brända ben till en vikt av 1278 gram. Totalt kunde 28 % av vikten identifieras till art och benslag (354 fragment). Ben av människa (*Homo sapiens*) identifierades tillsammans med ben av hund (*Canis familiaris*) och får/get (*Ovis aries/Capra hircus*).

Graven tillhörde en ung vuxen individ i åldergruppen adultus (18-44 år), könsbedömning var dessvärre inte möjlig att utföra. Studie av tandkanal och krona från visdomstand gör att individens ålder kan föras till den främre delen av åldersintervallen (ca 18-30 år). Anatomiska delar från hela kroppen förekom. Delar från kranium och framförallt skalltak var dock överrepresenterade (37 %), viket generellt brukar vara fallet. Skalltak är lätta att urskilja från andra benslag på grund av dess typiska form. Relativt många delar från ryggrad och revben identifierades också (28 %). Dessa delar är mer sköra och består av svampaktig vävnad (spongiosa), delar som lätt brukar smulas

sönder vid påfrestning. Trots att graven var skadad har delar från dessa regioner klarat sig relativt bra, till och med identifierades en nästintill hel kotkropp från en ländkota.

Den med människa begravda hunden företräddes av anatomiska delar från hela kroppen vilket tyder på att också hunden bränts hel på gravbålet. Delar från fot och därefter ryggad dominerade bland kroppsdelarna. Av får/get påträffades däremot endast tre fragment från ett och samma överarmsben, vilket talar för att endast delar av detta djur lagts till bålet. Det oidentifierade materialet bestod till stor del av rörben (armar och ben) som varken kunnat fastställas till art eller specifikt benslag (sannolikt dock delar från hund och människa).

Tabell 1. Osteologisk sammanställning av identifierade fragment.

Grav	Lager	Vikt (g)	Ålder	Identifierade bendar	Status/kommentar
1	Brandlager	243	18-44 år <i>adultus</i>	<p>Människa (<i>Homo sapiens</i>) Skalltak (<i>calvarium</i>) 104 fr. Kranium (<i>cranium</i>) 2 fr. Underkäke (<i>mandibula</i>) 7 fr. Överkäke (<i>maxilla</i>) 3 fr. Tänder (<i>dentes</i>) rötter 7 fr, krona 1 fr. Tinningben (<i>temporale</i>) 1 fr. Klippben (<i>pars petrosa</i>) 6 fr. Okben (<i>zygomaticum</i>) 1 fr. Överarmsben (<i>humerus</i>) 4 fr. Strålben (<i>radius</i>) 7 fr. Armbågsben (<i>ulna</i>) 4 fr. Armbågsben/strålben (<i>radius/ulna</i>) 3 fr. Revben (<i>costae</i>) 22 fr. Skulderblad (<i>scapula</i>) 2 fr. Nyckelben (<i>clavicula</i>) 1 fr. Ryggrad (<i>vertebrae</i>) 59 fr. Ryggrad (<i>vertebrae</i>) 59 fr. Bäckben (<i>coxae</i>) 4 fr. Lårben (<i>femur</i>) 11 fr. Knäskål (<i>patella</i>) 3 fr. Skenben (<i>tibia</i>) 9 fr. Vadben (<i>fibula</i>) 2 fr. Språngben (<i>talus</i>) 1 fr. Finger-/tåben (<i>phalanx</i>) 8 fr. Mellanhands/mellanfot ben (<i>mc/mt</i>) 4 fr. Handrotsben (<i>carpal</i>) 1 fr. Lårben/överarmsben (<i>femur/humerus caput</i>) 8 fr.</p> <p>Hund (<i>Canis familiaris</i>) Kranium (<i>cranium</i>) 22 fr. Underkäke (<i>mandibula</i>) 7 fr. Överkäke (<i>maxilla</i>) 3 fr. Tänder (<i>dentes</i>) 8 fr. Överarmsben (<i>humerus</i>) 4 fr. Strålben (<i>radius</i>) 4 fr. Armbågsben (<i>ulna</i>) 2 fr. Revben (<i>costae</i>) 7 fr. Skulderblad (<i>scapula</i>) 2 fr. Ryggrad (<i>vertebrae</i>) 64 fr. Skenben (<i>tibia</i>) 2 fr. Knäskål (<i>patella</i>) 1 fr. Vadben (<i>fibula</i>) 1 fr. Språngben (<i>talus</i>) 1 fr. Hälben (<i>calcaneus sin + dx</i>) 2 fr.</p>	<p>Fragmentering: Maximal storlek 5,8 cm, medelstorlek 1-1,5 cm.</p> <p>Förbränning och färg: Något sot, väl förbrända grå/beiga.</p> <p>Åldersbedömning: Diploë är knappt 1/3 av den totala tjockleken till 1/3 för några av fragmenten. Suturer är helt öppna men har börjat något på insida.</p> <p>Rotkanalen är ännu ej helt sluten. Kanalen är relativt vid. En krona till en kindtand, (molar) troligen visdomstand (M3) finns bevarad.</p> <p>En ländkota med hel kotkropp.</p>
		104			

Grav	Lager	Vikt (g)	Identifierade bändelar	Status/kommentar
			Finger-/tåben (<i>phalanx</i>) 45 fr. varav 13 klor. Mellanhands/mellanfots ben (<i>mc/mt</i>) 9 fr. Hand/fotrotsben (<i>carpi/tarsi</i>) 14 fr. Sesamben (<i>sesamoidea</i>) 1 fr.	
		7	Får/get (<i>Ovis aries/Capra hircus</i>) Överarmsben (<i>humerus</i>) 3 fr.	
		14	Mellanstort däggdjur 32 fr.	
		910	Oidentifierat: 3947 fr.	

Referenser

Bukistra, J, E & Ubelaker, D, H 1994. *Standards for Data Collection from Human Skeletal Remains*. Arkansas Archeological Survey Research Series no. 44. Arkansas.

Gejvall, N.-G. (1948) Benbestämningar. I: Sahlström och Gejvall: *Gravfältet på Kyrkbacken i Horns socken, Västergötland*. KVHAA 60:2, 1948

Sigvallius, B. (1994): *Funeral Pyres. Iron Age Cremations from North Spånga*. Thesis and Papers in Osteology I. Stockholms Universitet.

Ubelaker D.H. (1978) *Human Skeletal Remains. Excavations, analysis, interpretations*. Aldine, Chicago