

Arkeologisk förundersökning

Larslunda IP

Järnålder

Fornlämning Strängnäs 471, Strängnäs 3:1, Strängnäs socken,
Strängnäs kommun, Södermanlands län.

Ingeborg Svensson



Arkeologisk förundersökning

Larslunda IP

Järnålder

Fornlämning Strängnäs 471, Strängnäs 3:1, Strängnäs socken,
Strängnäs kommun, Södermanlands län.

Ingeborg Svensson

ARKEOLOGISKA MEDDELANDEN 2010

© 2010 Sörmlands museum

Beställningar kan göras hos:
Landstinget Sörmland
Kultur & utbildning Sörmland
SÖRMLANDS MUSEUM
Box 314, S-611 26 Nyköping
arkeologi@dll.se

Grafisk form och layout: Lars Norberg.
Omslag och inlaga är reproducerad vid Sörmlands museum.
Kart- och ritmaterial: Ingeborg Svensson
Omslagsbild: Södermanlands län. Undersökningsområdets geografiska läge markerat med röd punkt.

Där inget annat anges har den digitala Fastighetskartan, respektive Gröna kartan (GSD) för Södermanlands län använts som underlag.

Allmänt kartmaterial © Lantmäteriet. Ärende nr MS2006/01672.

Nyköping 2010

ISSN 1402-9650

Innehåll

Utgångspunkt 5

Syfte & metod 5

Syfte
Metod

Landskap 5

Natur
Kultur

Resultat 6

Anläggningar
Fynd
Datering
Utvärdering

Sammanfattning 16

Referenser 16

Administrativa uppgifter 17

Bilagor 18

1. Anläggningsregister
2. Anläggningsbeskrivningar
3. Ett urval av plan- och profilritningar
4. Fyndregister
5. Schaktbeskrivningar
6. Rapport över vedartsanalyser
7. Resultat av ¹⁴C-datering



Figur 1. Översiktskarta över Södermanlands län med kommuner, större orter, vägar och angränsande län. Undersökningsområdets geografiska belägenhet är markerat med röd kontur. Skala 1:800 000.

Utgångspunkt

Sörmlands museum har under perioden 091109 – 091127 utfört en arkeologisk förundersökning av fornlämning Strängnäs 471 inom fastigheten Strängnäs 3:1, Strängnäs socken och kommun i Södermanlands län.

Förundersökningen genomfördes med anledning av att Strängnäs kommun har för avsikt att anlägga en idrottspark i anslutning till nuvarande Larslunda IP. Tanken är att området ska rymma en komplett idrottsanläggning med bollplaner och hallbyggnad för olika idrotter. Byggnationsplanerna innebär bland annat att markarbeten kommer att beröra fornlämning Strängnäs 471, en förmodad boplatz. Fornlämningen påträffades genom en särskild (arkeologisk) utredning som Sörmlands museum genomförde under sommaren år 2008 (Svensson 2008).

Det aktuella planområdet ligger sydväst om staden Strängnäs, söder om Drottning Kristinas trädgårdar och det påbörjade bostadsområdet i Fårhushagen. Fornlämningen Strängnäs 471 är belägen i åkermarken strax söder om Fårhusvägen (se figur 2, 3 & 4).

Beslut i ärendet är fattat av länsstyrelsen i Södermanlands län enligt 2 kap 13§, Lagen (1988:950) om kulturminnen mm (1st dnr 431-3453-2009). Ansvarig för kostnaden var Strängnäs kommun.

Projektledare samt fält- och rapportansvarig var Ingeborg Svensson. I fältarbetet deltog även Lars Norberg. Båda är verksamma som arkeologer vid Sörmlands museum.

Syfte & metod

Syfte

Syftet med den arkeologiska förundersökningen var att fastställa och beskriva fornlämningens datering, karaktär och omfattning inom planområdet.

Resultatet av förundersökningen ska utgöra underlag vid länsstyrelsens tillståndsprövning och kommer att utgöra grund då länsstyrelsen bestämmer inriktning och ambitionsnivå för en slutlig särskild undersökning.

Metod

Inom och i anslutning till fornlämningen grävdes ett tiotal sökschakt med hjälp av grävmaskin. I samband med sökschaktningen grovrensades ytan för hand och påträffade anläggningar och fynd markerades ut.

Placeringen av schakten utgick från resultatet av den tidigare genomförda särskilda utredningen. Syftet med

sökschakten var att fastställa fornlämningens rumsliga utbredning samt att bestämma dess karaktär och innehåll.

I de schakt där det framkom kulturlager avsågtes delar av ytorna med metalldetektor. Avsikten var att fånga upp ett eventuellt fyndmaterial av metall. Därefter finrensades kulturlagren för hand. I ett av kulturlagren (A77) handgrävdes även en 1 x 1 meter stor ruta och fyllningen gick igenom på hackbord. Därutöver genomfördes provstick med jordsond. Avsikten var att karakterisera lagren samt att få en uppfattning om stratigrafi och tjocklek.

Ett representativt urval av de påträffade anläggningarna undersöktes till hälften för hand. Syftet var att bestämma deras karaktär och innehåll. Undersökta anläggningar beskrevs i text och ritades på ritfilm i plan och profil i skala 1:20.

Samtliga fynd, utom uppenbart recent material, tillvaratogs vid undersökningen. Fynden mättes in digitalt om de påträffades som rensfynd. Fynd som påträffades i en anläggning relaterades till denna.

Samtliga anläggningar, kulturlager, schakt och rensfynd mättes in digitalt med hjälp av totalstation. Fotodokumentation med digitalkamera genomfördes genomgående under det arkeologiska arbetet. Ett antal ¹⁴C-prover för datering samlades in under förundersökningen.

När undersökningen var avslutad täcktes påträffade anläggningar och kulturlager med geotextil, varefter schakten lades igen med hjälp av grävmaskin.

Naturvetenskapliga analyser

De naturvetenskapliga analyser som använts är veartsanalys och ¹⁴C-analys. Vedartanalysen har utförts av *Erik Danielsson på Vedlab*. Syftet var att identifiera träslag samt att minimera risken att ¹⁴C-datera träkol med hög egenålder.

¹⁴C-analysen har genomförts av *Maud Söderman/Göran Possnert på Ångströmlaboratoriet* vid Uppsala universitet. Analysen syftade till att tillsammans med fyndmaterialet skapa ett kronologiskt underlag för en diskussion angående fornlämningens tidsställning.

Landskap

Natur

Det aktuella planområdet ligger i en miljö som under de senaste åren har varit föremål för relativt omfattande förändringar i form av bostadsbebyggelse och anläggandet av en park- och trädgårdsmiljö (Detaljplan över Fårhushagen med Drottning Kristinas trädgårdar). I

samband med projektet har även en viss ombyggnation av vägar genomförts i området. Förändringarna har främst skett norr om det nu aktuella planområdet, i anslutning till Fårhuset och Fårhusvägen (se figur 3).

Strängnäs 471 är belägen i åkermark inom den nordöstra delen av planområdet (se figur 4). Boplatsen ligger på en svag förhöjning i åkermarken som sluttar åt öster. Höjden över havet varierar mellan cirka 10 och 15 meter och jordmånen utgörs av glacial lera (SGU). Åkermarken avgränsas i väster och åt söder av ett område med stenbunden igenvuxen kuperad hagmark, där vegetationen utgörs av slånärbuskage, lövträd och sly. Mellan impedimentsmarken och åkermarken slingrar sig en mindre bäck i öst- västlig riktning. I norr och åt öster avgränsas åkermarken av Fårhusvägen respektive gamla E20 som idag har karaktären av en lokalgata.

Centralt i planområdet ligger själva idrottsplatsen (Larslunda IP) med fyra stycken anlagda fotbollsplaner, parkeringsplatser och klubbhus. Området omges av olika former av verksamheter. Söder om idrottsplatsen breder Strängnäs golfbana ut sig med gräsmattor, bunkrar, utslagsplatser, parkeringar och klubbhus. Väster om planområdet ligger den muromgärdade nya kyrkogården med gravar, minneslund, kapell, och åt öster (på andra sidan gamla E20) ligger Storängens industriområde (se figur 3 & 4).

Kultur

Fornlämningen Strängnäs 471 är belägen i en fornlämningsrik och kulturhistoriskt intressant miljö. Flera av de idag kända och registrerade lämningarna har påträffats genom olika former av arkeologiska insatser som Sörmlands museum har genomfört i området under 2000-talet. År 2003 genomförde Sörmlands museum en besiktning av forn- och kulturlämningar i anslutning till Fårhuset. Arbetet utfördes i samband med en förstudie rörande en etablering av en 4H gård inom området (Norberg 2003). Därefter genomfördes en särskild utredning år 2005, arkeologiska förundersökningar år 2006 och en särskild undersökning år 2007 (Svensson 2006, 2007 & 2009). Arbetsinsatserna skedde till stor del i samband med detaljplaneringen av *Fårhushagen med Drottning Kristinas Trädgårdar* och *Storängskilen*.

Genom de ovan nämnda arkeologiska insatserna kompletterades den dåvarande fornlämningsmiljön, som utgjordes av gravfält, gravgrupper, by-/gårdstomter, med bland annat två boplatsområden (Strängnäs 442 & 443), vilka har kunnat knytas till äldre respektive yngre järnålder. Under år 2007 blev boplatserna föremål för en särskild undersökning. Strängnäs 442 undersöktes endast delvis och kvarligger till stora delar. Strängnäs 443 undersöktes däremot till sin helhet inom planområdet. Boplatsens utbredning åt norr är dock fortfarande okänd, då ytan var belägen utanför det då aktuella planområdet.

Inom boplatsområdet påträffades en mindre gårdsbebyggelse, vilken bland annat omfattade bostadshus och ett kokhus och spår efter vardagliga sysslor som textilproduktion, bakning och matlagning (Svensson 2009).

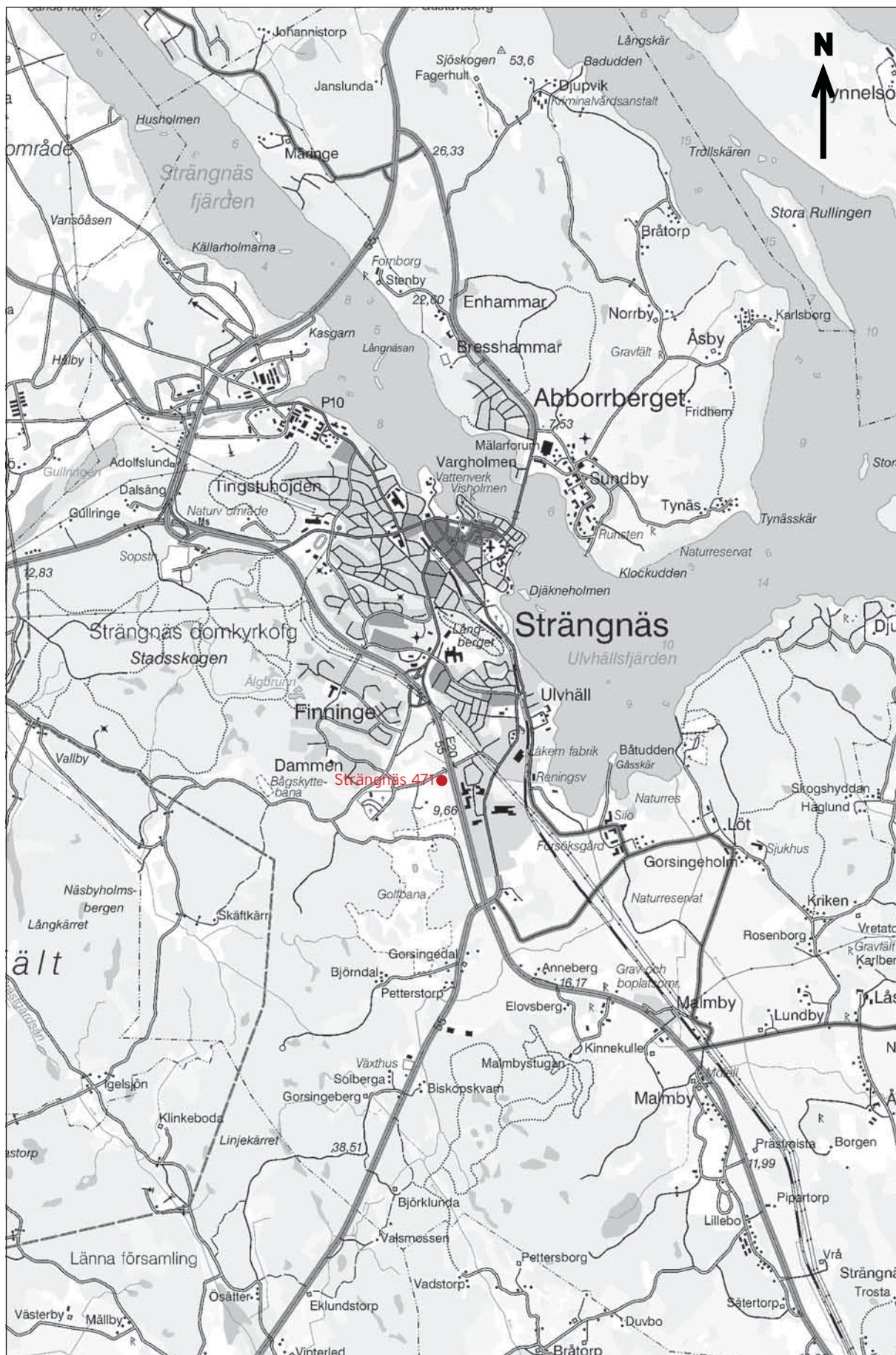
Den nu aktuella fornlämningen påträffades genom en särskild (arkeologisk) utredning som Sörmlands museum genomförde över planområdet under sommaren år 2008. Utöver boplatsen (Strängnäs 471) påträffades ett par huslämningar som kunde tillföras den sedan tidigare registrerade by/gårdstomten Strängnäs 374 (Svensson 2008). By/gårdstomten innehåller lämningar i form av två tunnvälvda, delvis inrasade källarvalv av tegel som är slagna mot murar av tuktad gråsten. De utgör troligen resterna efter *Larslunda säteri* som uppfördes någon gång i början av 1600-talet (Almqvist 1935, s. 471). Inom fornlämningsområdet finns också sedan tidigare lämningar i form av bland annat husgrunder, källargrunder och stenmurar. Lämningarna kan troligen knytas till *gården Larslunda*, vilken kan ses i det historiska kartmaterialet från slutet av 1700-talet (LMS akt C72-10:1, år 1785).

Vid utredningstillfället påträffades också ytterligare ett par gravar i form av stensättningar, Strängnäs 472 & 474 (Svensson 2008). Sedan tidigare fanns redan ett antal kända ensamliggande gravar inom planområdet, Strängnäs 320:1-2, 321:1 & 344:1 (FMIS). Gravarna kan med utgångspunkt i vad som tidigare är känt om fornlämningstypen preliminärt dateras till äldre järnålder. Tonvikten på dateringen för gravtypen är århundradena kring år noll. Den krönliggande stensättningen antyder även att det kan finnas en bebyggelsekontinuitet i området bakåt i tid, eventuellt till bronsålder.

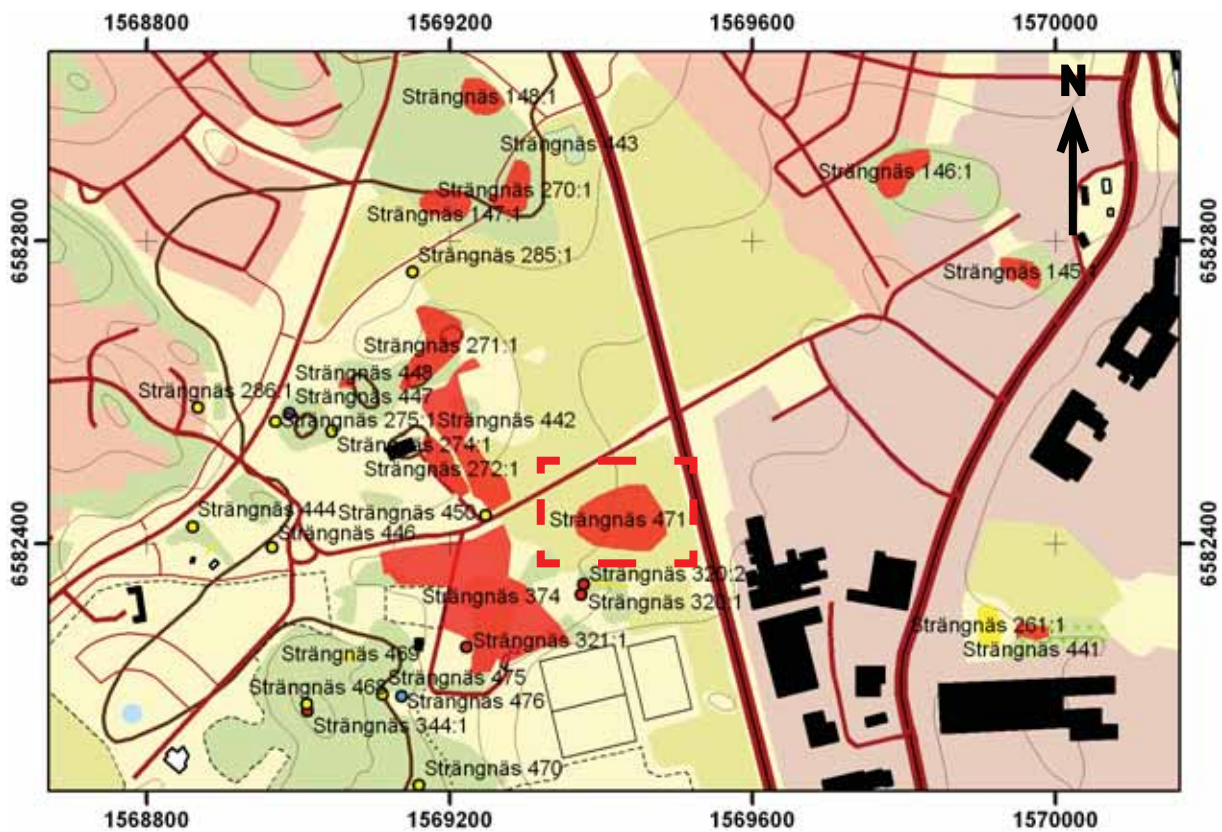
Boplatsen Strängnäs 471 knyter an till fornlämningsmiljöerna i Fårhusområdet både ur ett geografiskt och ur ett forn- och kulturhistoriskt perspektiv. Området bör betraktas som en sammanhängande kulturhistorisk miljö.

Resultat

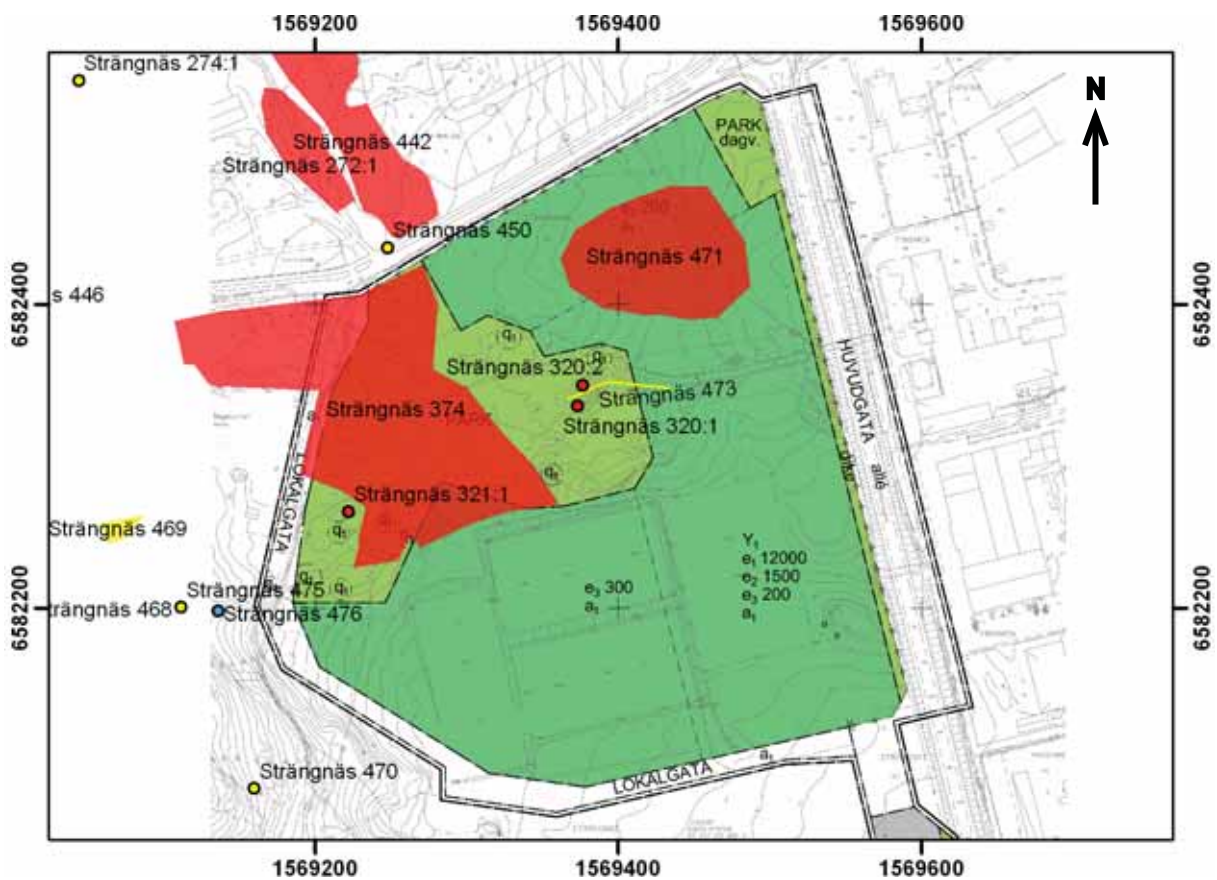
Inom och i anslutning till fornlämning Strängnäs 471 grävdes sexton schakt om sammanlagt 1273 m². Storleken på sökschakten varierade mellan 12 och 50 meter. Inom vissa områden banades något större ytor av, företrädesvis inom de områden där det framkom kulturlager (se figur 5). Schakten grävdes till ett djup om 0,25-0,40 meter. Matjordsskiktet var mellan 0,20 och 0,35 meter och den underliggande jordmånen utgjordes till största delen av gulgrå lera (se bilaga 5). De något högre liggande partierna inom den västra delen av undersökningsområdet utgjordes också delvis av grå stenig morän. Inslag av morän, stenar och markfasta stenblock fanns även i de lägre liggande par-



Figur 2. Utdrag ur Gröna kartans blad (GSD) Strängnäs 10H SV och 10H SO med undersökningsområdet markerat. Skala 1:50 000.



Figur 3. Utdrag ur digitala Fastighetskartan (GSD) med den digitala fornlämningsöversikten (uttag från FMIS 090922). Fornlämningen Strängnäs 471 är utmarkerad med röd streckad kontur. Skala 1:10 000.



Figur 4. Utdrag ur Plankarta med bestämmelser (Samrådshandling) med den digitala fornlämningsöversikten (uttag från FMIS 090922). Strängnäs 471 är belägen inom den nordöstra delen av planområdet. Skala 1:5000.

tierna. I ett fall uppfattades inslaget som resterna efter ett mindre bortodlat impediment (se bilaga 5). Inslaget av stenigare partier, grus och morän får delvis sin förklaring vid en granskning av det historiska kartmaterialet. På en ägomätningsskarta från år 1785 framgår det att området utgörs av "backar uti båda gårderna hwaruti endast litet bete kan nyttjas". Ytterligare information som kan utläsas ur kartmaterialet är att det nuvarande undersökningsområdet då genomkorsades av en mindre väg och den dåvarande gränsen mellan det Södra och set Norra gårdet. Det något stenigare partiet i väster är också utmärkt som "tvenne Kalfträppor", det vill säga ett par kalvhagar som låg i nära anslutning till gårdstomten. Den omgivande åkermarken beskrivs i termer av god och stadig jord samt moaktig respektive sandblandad lera/lerjord (LMS akt C72-10:1 år 1785). Se figur 6.

I slutet av 1800-talet har fortfarande inte hela den nuvarande åkermarken odlats upp, utan den västra delen av det nuvarande undersökningsområdet utgörs alltjämnt av lövskogsbevuxen impedimentsmark (RAK id J112-74-19 år 1897-1901). På den ekonomiska kartan från mitten av 1950-talet har den uppodlade åkermarken samma utbredning som på dagens digitala fastighetskarta (RAK id J133-10H6d59 år 1957).

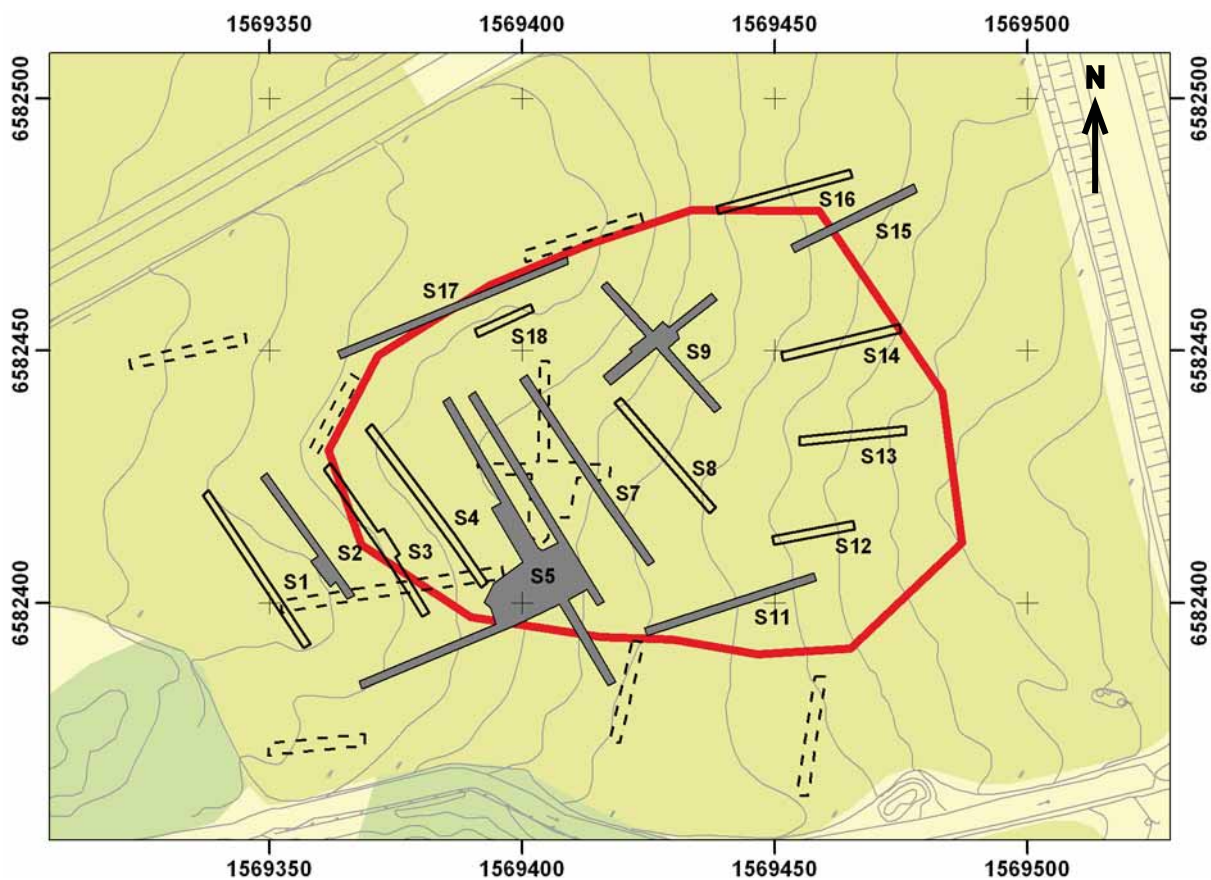
Anläggningar

Sammanlagt påträffades 82 stycken potentiella anläggningar. Av dessa undersöktes drygt hälften (45) i varierande grad. De anläggningar som inte undersöktes benämns i följande text och i bilagor konsekvent som mörkfärgningar. Av de undersökta anläggningarna utgick nio stycken för att de efter undersökning inte bedömdes vara anläggningar.

De påträffades anläggningarna inom undersökningsområdet fördelar sig enligt följande:

Anläggningar	Undersökta	Antal
Pinnhål/Störhål	4	4
Stolphål	26	26
Nedgrävningar	3	3
Härdar	2	2
Kulturlager	1 (1 ruta)	2
Utgår	9	9
Mörkfärgningar		36
Summa	45	82

Det är särskilt två ytor inom undersökningsområdet som framträder som centrala utifrån anläggningarnas intensitet och karaktär. Inom båda ytorna framkom välbevarade



Figur 5. Plan över upptagna schakt i anslutning till fornlämning Strängnäs 471. Fyllda schakt innehåller anläggningar och ofyllda schakt innehåller inga anläggningar. Tidigare grävda schakt (särskild utredning 2008) har streckad kontur. Skala 1: 1500.

kulturlager och inom och i anslutning till lagren påträffades majoriteten av anläggningarna.

Kulturlager

Vid undersökningen påträffades två tydligt avgränsade kulturlager. Lagren framkom direkt under matjorden och skiljde sig markant från den omgivande gulgrå leran. **A77**, var belägen centralt inom undersökningsområdet (S5) och låg mitt på den flacka förhöjningen i åkermarken, medan **A53** var lokaliserad till det lägre liggande partiet i öster (S9). Därutöver iakttogs eventuella rester av kulturlager i ytterligare några av sökschakten (S11, S17 & S18). Här var dock spåren av kulturpåverkade lager svårare att urskilja och att avgränsa (se figur 7).

A77, uppgick i plan till cirka 11 x 16 meter i storlek och syntes som ett svartbrunt humöst väl avgränsat lager med ett relativt rikligt inslag av kol och sot. Lagret innehöll också inslag av skärvig och skörbränd sten, fragment av obrända ben och bränd lera. Genom stick med jordsond samt genom rutgrävning (1 ruta) bedömdes kulturlagret vara mellan 0,11 och 0,16 meter tjock. Vid rensning av lagret påträffades ett flertal anläggningar, vilka syntes som något mörkare, ibland sotiga/svarta, runda mörkfärgningar med skärvig och skörbränd sten i ytan. Vid undersökningen av den 1 x 1 meter stora rutan framkom även ett stenskott stolphål (**A85**) i botten av rutan. Anläggningen framkom under kulturlagret och var nedgrävd i den gulgrå leran. Stolphålet var inte synligt i kulturlagret, men det är oklart om kulturlagret avsatts runt stolpen alternativt ackumulerats sedan stolpen avlägsnats (se figur 9, 11 & bilaga 2).

A53, var mindre än **A77** och uppgick till cirka 6 x 10 meter i storlek. Lagret utgjordes av grå till svartgrå humös lera med inslag av kol, bränd lera och obrända ben. Bland annat syntes tre hela djurkäkar (ko?) i ytan av lagret. Vissa delar överlagrades av gulgrå kompakt lera. I kulturlagret fanns mörkare partier som i plan hade formen av långsmala rännor. Rännorna flankerade lagret åt norr och åt söder. Provstick med jordsond visade att djupet uppgick till cirka 0,20 meter i rännorna, medan resten av lagret hade en tjocklek som varierade mellan 0,10 och 0,14 meter. Ett antal mindre markfasta stenblock i storlek 0,30 - 0,50 meter, låg inom och i anslutning till kulturlagret. Utanför, men i nära anslutning påträffades ett antal runda mörkfärgningar. De mörkfärgningar som undersöktes utgjordes av fint stenskodda stolphål (se figur 10, bilaga 2 & 3).

Majoriteten av det fyndmaterial som samlades in vid förundersökningen påträffades i något av kulturlagren (se *Fynd*).

Stolphål & Pinnhål/Störhål

Av de undersökta anläggningarna utgjordes 26 stycken av stolphål och 4 stycken av pinnhål/störhål. De flesta påträffades i anslutning till kulturlager **A77** (S5). En mindre koncentration fanns också i närheten av kulturlager **A53** (S9). Därutöver framkom spridda stolphål mellan de två anläggningstäta ytorna och på det högre belägna partiet inom den västra delen av undersökningsområdet (se figur 7).

Stolphålen var mellan 0,16 och 0,90 meter stora i plan och mellan 0,06 och 0,41 meter djupa. Anläggningarna



Figur 6. Utdrag ur äldre ägomätning från år 1785, LMS akt C72-10:1, med Plankartan (Samrådshandling) som överlägg och grävda sökschakt. Fyllda schakt innehåller anläggningar och ofyllda schakt innehåller inga anläggningar. Skala 1: 2000.

var till största delen runda eller ovala till formen och elva av dem var stenskodda. Formerna i profil varierade. Vad det gäller kategorin pinnhål/störhål var tre stycken i stort sätt identiska. Samtliga var 0,06 meter i diameter, runda till formen i plan, och mellan 0,06 och 0,09 meter djupa. Det fjärde var något större i plan, 0,12 meter i diameter, men överensstämde med de andra vad gällde form och djup. I profil var de spetsiga och u-formade. Samtliga pinnhål/störhål påträffades var koncentrerade till en mindre yta inom schakt 5 (se figur 7, bilaga 2 & 3).

Härdar

Två av de undersökta anläggningarna utgjordes av härdar. Den ena (A10) framkom i schakt 2 inom den västra delen av den undersökta ytan och den andra (A23) påträffades i kulturlager A77 (se figur 7).

A10, syntes i plan som en oval svart sotig mörkfärgning med skörbränd sten och kol i ytan. Storleken i plan uppgick till 1,90 x 1,30 meter och djupet till 0,10 meter. Anläggningen hade en flack form i profil och i botten syntes en lins av kol och bränd lera. **A23**, syntes i plan som en rundad cirka 1 x 1 meter stor svart sotig mörkfärgning med spridda skörbrända stenar i ytan. Anläggningen var stenlagd i botten och innehöll ett heltäckande kollager som överlgrades av skörbränd sten. Formen i profil utgjordes av lutande sidor och plan botten och djupet uppgick till cirka 0,20 meter (se bilaga 2 & 3).

Nedgrävningar

Vid den arkeologiska förundersökningen bedömdes tre av de undersökta anläggningarna som nedgrävningar. Anläggningarna framkom spridda över ytan i schakt 2, 5 & 7 (se figur 7). Storleken i plan varierade mellan

0,25 och 0,80 meter och djupet mellan 0,05 och 0,28 meter. Samtliga var ovala till formen i plan. Formen i profil var antingen flack eller rundad (se bilaga 1 & 3).

Fynd

Fyndmaterialet som togs tillvara vid undersökningen påträffades till största delen vid rensningen av de två kulturlagren, A77 & A53, eller i anläggningar som var belägna i eller i anslutning till något av kulturlagren. Enda undantaget är F6, F7 & F8 som framkom vid undersökningen av anläggningarna A11 och A12 (S2). Se figur 7.

Ben. Materialet uppgick sammanlagt till en vikt av 526 gram. Den största delen utgjordes av obrända ben och endast två fragment var brända (6 gram). Det obrända benmaterialet var genomgående av låg kvalitet och föll sönder i mjöliga delar och fragment vid insamlandet. Den dåliga kvaliteten medförde att ingen ¹⁴C-analys kunde genomföras på materialet (e-post Maud Söderman/Göran Possnert 2010-02-09). Före insamlandet kunde det konstateras att det fanns tre käkar av troligtvis ko i materialet (ej osteologiskt bedömt). Sammantaget utgjorde benmaterialet den största fyndkategorin i antal delar och fragment.

Keramik. Den keramik som har bedömts som förhistorisk omfattar sammanlagt 265 gram fördelat på 26 delar och fragment. I materialet finns både större skärvor och mindre spjälkade fragment. En mynning och ett antal bottenbitar finns representerade, men merparten utgörs av mer eller mindre väldefinierade bukbitar. I generella ordalag kan keramiken sägas vara av allmän förhistorisk karaktär. Två skärvor kan lyftas fram i materialet, dels F40 som påträffades i kulturlager A77, dels F29 som framkom i kulturlager A53.



Figur 8. Vy över undersökningsområdet. Till vänster i bild syns Fårhusvägen, och i bakgrunden skymtar Storängens industriområde. Bilden är tagen från väster. Foto: Ingeborg Svensson 2009, Sörmlands museum.



Figur 9. Kulturlager A77 delvis framschaktat. Bilden är tagen från sydöst. Foto: Ingeborg Svensson 2009, Sörmlands museum.



Figur 10. Delar av kulturlager A53 framrensat i schakt 9. Bilden är tagen från östsydöst. Foto: Lars Norberg 2009, Sörmlands museum.



Figur 11. A85 i plan. Stolphålet framkom i botten av rutan som grävdes i kulturlager A77. Bilden är tagen från sydsydväst. Foto: Lars Norberg 2009, Sörmlands museum.

Det förstnämnda fyndet (F40) utgörs av en bottendel av ett kärl, där själva botten är plan och väggen är utåt-lutande. Ytan är slät och färgen på godset skiftar något mellan beige och gråbeige. Godset ger ett kompakt/fast intryck och magringsmängden kan sägas vara medel. Magringen utgörs av krossad bergart med ett märkbart inslag av ljusreflekterande guld- och silverfärgade glimmerkorn. Den andra skärvan (F29) utgörs av en mynningsdel, där mynningskanten är utåtböjd och utformad som ett brätte. Skärvan har ingen dekor utan är slät och färgen skiftar i beige nyanser. Liksom med bottendelen uppskattas magringsmängden till att vara medel. Även här utgörs magringen av krossad bergart med ett påtagligt inslag av ljusreflekterande, guld- och silverfärgade glimmerkorn.

Sten. Stenmaterialet omfattar två föremål, en malstenslöpare (F35) och en del av ett bryne (hängbryne?) (F22). Malstenslöparen är av grå granit, rundat fyrkantig till formen och påträffades i ytan av en mörkfärgning (A72) belägen i kulturlager A77. Brynet är av grå skiffer, fyr-sidigt och cirka 10 x 70 millimeter stort. Fragmentet framkom vid rensning av kulturlager A53.

Bränd lera & lerklining. Små fragment av bränd lera framkom genomgående i kulturlagren på bopplatsen. Därutöver påträffades sammanlagt sju bitar lerklining med olika typer av avtryck, bland annat pinnavtryck. Lerklining påträffades enbart i kulturlager A53.

Vävtyngder. I kulturlager A53 påträffades också sex eventuella fragment av vävtyngder. Bitarna har inga

tydliga kännetecken såsom rester efter hål, en tydlig konvex form, eller spår av ornamentik, men den täta/fasta karaktären tillsammans med vaga formspår gör ändå att de med ganska stor säkerhet kan bedömas som vävtyngder. Fragmenten påminner mycket till sin karaktär om de vävtyngdsfragment som framkom vid den särskilda undersökningen av bopplatsen Strängnäs 443 i Fårhushagen (Svensson 2009).

Metall. Sammanlagt tillvaratogs tio stycken föremål av järn, vilka tillsammans väger 127 gram. Fynden utgörs av spikar, hästskosöm och oidentifierade föremål. Inget av fynden kan med säkerhet knytas till förhistorisk tid. Därutöver framkom ett mindre beslag i mässing (F1). Beslaget har en rundat trekantig form, och är liksom vikt och uppböjt. Rester efter en nit och två nithål kan iaktas på beslaget. Lite mindre än hälften av metallfynden påträffades genom metalldetektering och de resterande påträffades genom rensning för hand av kulturlagren A77 & A53.

Slagg. I kulturlager A77 påträffades slutligen en bit järnslag (F38) som vägde 97 gram. Slaggen har en konvex botten, vilket visar att den härrör från botten av antingen en blästugn eller en smideshård. Slaggen är ganska starkt magnetisk, vilket skulle kunna tala för att det rör sig om smidesslagg.

Recenta fynd. Det recenta fyndmaterialet utgörs av tegel, glas, fajans och yngre rödgods. Materialet påträffades dels i två anläggningar, A11 & A12 (tegel), dels ytligt i kulturlager A53, där material från nyare tid har



Figur 12. Vädret var inte det bästa vid undersökningstillfället. Det regnade i stort sett varje dag. Till vänster syns Ingeborg Svensson och till höger Lars Norberg. Foto: Lars Norberg & Ingeborg Svensson 2009, Sörmlands museum.

plöjts ned i det underliggande kulturpåverkade lagret. Spridda fynd av recent karaktär framkom även vid schaktning (se schaktbeskrivningar bilaga 5). Det fyndmaterial som var uppenbart recent har inte tillvaratagits och registrerats.

Datering

Sammanlagt har fem stycken prover genomgått ¹⁴C-analys för att datera boplatsen. Proverna utgjordes genomgående av träkol och samlades in från två härdar och tre stolphål. Ett försök gjordes också att datera obrända ben, bland annat i form av en djurkäke. I samtliga tre fall var dock benmaterialet av för dålig kvalitet för att analysen skulle kunna genomföras (e-post Maud Söderman/Göran Possnert 2010-02-09). Det träkol som har analyserats utgörs dessvärre till stor del av träslag med hög egenålder, vilket är en källkritisk aspekt som bör beaktas. I det här fallet utgörs fyra av fem prover av tall och ek. Dateringarna av anläggningarna får därför ses som något kronologiskt osäkra.

Proverna samlades in från skilda ytor inom boplatsområdet för att få en uppfattning om boplatsaktiviteternas allmänna datering. Resultatet visar en relativt sammanhållen tidsmässig kronologi. Tyngdpunkten ligger mellan 250 - 540 e. Kr (kalibrerad ålder 2 sigma), det vill säga romersk järnålder och folkvandringstid. Inom det intervallet återfinns tre stycken dateringar. En datering av ett stolphål (A25) till förromersk järnålder vittnar dock om att det har förekommit tidigare aktiviteter på platsen. Den sista fasen på boplatsen utgörs förmodligen av den anläggningstäta ytan i anslutning till kulturlager A53, där ett av stolphålen har daterats till vendeltid/vikingatid (se figur 13 & bilaga 7).

I det insamlade fyndmaterialet finns inget föremål som typologiskt kan tillföras en begränsad kronologisk tidsperiod inom järnålderavsnittet. Både keramiken och

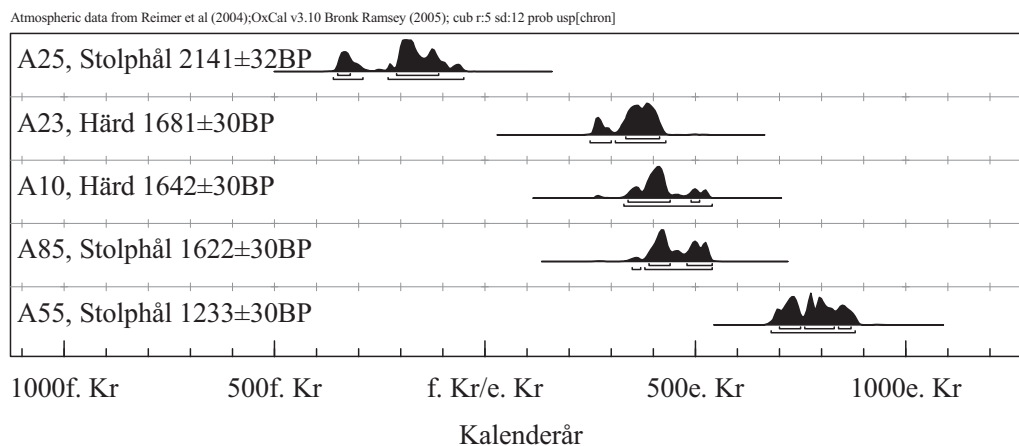
hängbrynet kan sägas vara av allmän järnålderskaraktär.

Utvärdering

Genom den arkeologiska förundersökningen har fornlämningen avgränsats åt samtliga väderstreck inom detaljplaneområdet. Fornlämningen uppgår till en sammanlagd yta av cirka 5000 m² (se figur 14). Anläggningarna och fyndmaterialet inom fornlämningen var av *boplatskaraktär* och koncentrerade sig framförallt till två ytor inom fornlämningen. Här framkom välbevarade *kulturlager* samt *stolphål*, *härdar*, och *pinnhål/störhål*.

Boplatsen har genom ¹⁴C-analys av provmaterial från skilda anläggningar inom området daterats till *järnålder*, med en *tyngdpunkt till perioden romersk järnålder - folkvandringstid*. Resultatet av analysen visar dock att det förekommit aktiviteter inom boplatsen såväl innan som efter den huvudsakliga användningsperioden. En datering kan knytas till *förromersk järnålder* och en till *vendeltid/vikingatid*. Brukningstiden av boplatsområdet sträcker sig följdaktligen över hela järnålderavsnittet och har troligen varierat vad gäller intensitet och verksamhet över tid.

Kulturlagren skiljde sig från varandra till karaktär och fyndinnehåll, vilket skulle kunna antyda en skillnad i funktion mellan de båda ytorna inom boplatsen. Kulturlager A77 innehöll kol, sot och hades inslag av skörbränd/skärvig sten, vilket kanske kan kopplas till någon form av eldfängd aktivitet. Fynd av smideslagg i lagret förstärker intrycket. Kulturlager A53 innehöll inte samma inslag av kol/sot och eldpåverkad sten. Fyndmaterialet var också genomgående av hushållskaraktär, i form av keramik, djurben och möjliga vävtyngdsfragment. Olikheterna skulle möjligen kunna avspegla en uppdelning av boplatsen i ett hantverks-



Figur 13. Dateringar från den arkeologiska förundersökningen av fornlämning Strängnäs 471. De kalibrerade värdena visas i kalenderår.

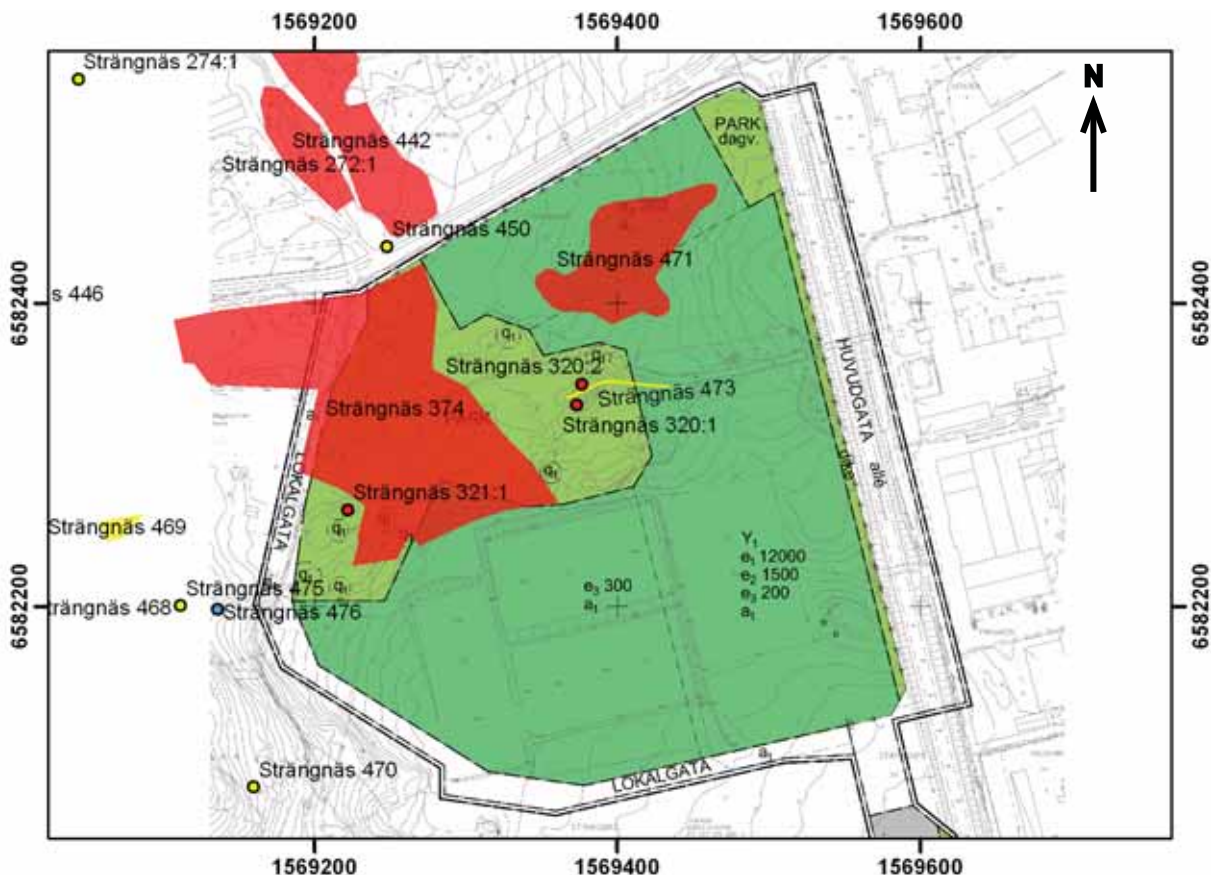
område (smide) och ett bostadsområde. De genomförda ¹⁴C-analyserna antyder också att det kan återspegla en kronologisk skillnad mellan ytorna inom boplatssområdet. Två anläggningar i kulturlager A77 har daterats till 250 - 430 respektive 350 - 540 e. Kr, medan ett stolphål i anslutning till kulturlager A53 har daterats till 680 - 880 e. Kr (kalibrerad ålder 2 sigma). Se bilaga 7

Trots att inga säkra huskonstruktioner kunde konstateras genom undersökningen förefaller det ändå som mycket troligt att det i anslutning till kulturlager A77 finns spår efter minst en stolpburen byggnad. I den samling av anläggningar som inte undersöktes, döljer det sig med all säkerhet ytterligare stolphål (se figur 7). Vad gäller kulturlager A53 kan de rännen som syntes i plan på var sida om kulturlagret utgöra väggrännor till en stolpburen huskonstruktion. Ytterligare en möjlighet är att kulturlagret utgör en försänkt golvnivå i ett så kallat grophus, en hustyp som vi sedan tidigare vet har förekommit i Larslundaområdet under yngre järnålder (Svensson 2009). Resultatet av den arkeologiska förundersökningen antyder att det inom boplatssan kan

förväntas olika typer av huslämningar, framför allt vad gäller konstruktion, men också vad gäller funktion.

Vid den arkeologiska förundersökningen noterades också ytterligare eventuella kulturlager i några av schakten i anslutning till de anläggningstäta ytorna. Möjligheten är därför stor att ytterligare kulturlager kan förväntas vid en eventuell särskild undersökning av boplatssan.

Det bör också poängteras att det vid rutgrävning av kulturlager A77 framkom ett stenskött stolphål i botten av rutan. Stolphålet (A85) framkom under kulturlagret och var nedgrävt i den gulgrå leran. Vid undersökningen kunde det dock inte klargöras huruvida stolphålet ska ses som samtida med kulturlagret eller i fall det representerar en äldre bebyggelsefas på platsen. Resultatet av ¹⁴C analysen talar dock för att de daterade anläggningarna i kulturlagret (A23 & A85) har en viss överensstämmelse i tid (se figur 13 & bilaga 7). Det utesluter dock inte möjligheten att det kan framkomma ytterligare anläggningar vid en avbaning av de



Figur 14. Utdrag ur Plankarta med bestämmelser (Samrådshandling). Den genom förundersökningen avgränsade fornlämningen Strängnäs 471 syns inom den nordöstra delen av planområdet (FMIS Datauttag 100317). Skala 1:5000.

nu konstaterade kulturlagren, något som är viktigt att ha i åtanke vid planeringen av en eventuell framtida särskild undersökning.

Sammanfattning

Sörmlands museum har under perioden 091109–091127 utfört en arkeologisk förundersökning av fornlämning Strängnäs 471 inom fastigheten Strängnäs 3:1, Strängnäs socken och kommun i Södermanlands län.

Förundersökningen genomfördes med anledning av att Strängnäs kommun har för avsikt att anlägga en idrottspark i anslutning till nuvarande Larslunda IP. Tanken är att området ska rymma en komplett idrottsanläggning med bollplaner och hallbyggnad för olika idrotter. Byggnationsplanerna innebär bland annat att markarbeten kommer att beröra fornlämning Strängnäs 471, en förmodad boplat. Fornlämningen påträffades genom en särskild (arkeologisk) utredning som Sörmlands museum genomförde under sommaren år 2008 (Svensson 2008). Det aktuella planområdet ligger sydväst om staden Strängnäs, söder om Drottning Kristinas trädgårdar och det påbörjade bostadsområdet i Fårhushagen. Fornlämningen Strängnäs 471 är belägen i åkermarken strax söder om Fårhusvägen.

Genom den arkeologiska förundersökningen har fornlämningen Strängnäs 471 avgränsats åt samtliga väderstreck inom detaljplaneområdet. Fornlämningen uppgår till en sammanlagd yta av cirka 5000 m² och utgörs av ett *boplatsområde*. Anläggningarna och fyndmaterialet inom fornlämningen var av *boplatsskärakt* och koncentrerade sig framförallt till två ytor inom fornlämningen. Här framkom välbevarade *kulturlager*. Inom och i anslutning till kulturlagren påträffades anläggningar i form av *härddar*, *stolphål* samt *pinnhål/störhål*. Majoriteten av det fyndmaterial som togs tillvara vid undersökningen påträffades i något av kulturlagren och omfattar *obrända ben*, *keramik*, *lerklining*, *slagg*, en *malstenslöpare*, ett *bryne* och *möjliga fragment av vävtyngder*. Därutöver påträffades ett par oidentifierade föremål av järn samt hästskosöm, en spik samt någon form av beslag i mässing.

Mellan de båda anläggningstäta ytorna inom boplatsområdet påträffades spridda stolphål, nedgrävningar och härddar. Utöver det ovan nämnda fyndmaterialet påträffades i samband med schaktningsarbetet, föremål från historisk tid som till exempel kritpipor, glas, tegel och porslin. I området finns sannolikt spår efter minst två bebyggelselämningar med tillhörande boplatsskärrelaterade anläggningar och fynd. Fyndmaterialet antyder också inslag av hantverk i form av smide (slagg).

Sammanlagt har fem stycken anläggningar inom boplatsskären daterats genom ¹⁴C-analys. Resultatet visar

en relativt sammanhållen tidsmässig kronologi. Tyngdpunkten ligger mellan 250 - 540 e. Kr, det vill säga *romersk järnålder och folkvandringstid*. Inom det intervallet återfinns tre stycken dateringar. En datering av ett stolphål (A25) till *förromersk järnålder* vittnar dock om att det har förekommit tidigare aktiviteter på platsen. Den sista fasen på boplatsskären utgörs förmodligen av den anläggningstäta ytan i anslutning till kulturlager A53, där ett av stolphålen har daterats till *vendeltid/vikingatid*.

Referenser

Almquist, J. A. 1935. *Frälsegodsens i Sverige under storhetstiden. Med särskild hänsyn till proveniens och säteribildning. Nyköpings län och livgedingets Södermanlandsdel. Del 2. Band 2. Säterier*. Stockholm

Digitala fastighetskartan (GSD). *Geografiska Sverige-data. Fastighetskartan med höjdkurvor, Södermanlands län*. Lantmäteriet, Gävle.

FMIS. Informationssystemet om fornminnen, Strängnäs socken, Strängnäs kommun, Södermanlands län, Riksantikvarieämbetet. Datauttag 2009-09-22 & 2010-03-17 www.fmis.raa.se

Gröna kartan. Topografiska kartan, Strängnäs 10H NV. Skala 1: 50 000. Lantmäteriverket, Gävle 1985.

Norberg, Lars. 2003. *Forn- och kulturlämningar i anslutning till Larslundaområdet*, med anledning av förstudie rörande etablering av en 4H-gård, vid Dammen, Fårhushagen, Strängnäs socken och stad, Södermanlands län. Yttrande, Sörmlands museum, KUS03 225. *Sörmlands museums arkiv (SMA), F6B, Topografiskt arkiv*.

Plankarta med bestämmelser. Del av Strängnäs 3:1, Larslunda Idrottspark, Strängnäs kommun. Samrådshandling. www.strangnas.se/Samhalle--utveckling/Samhallsplanering/Aktuella-detaljplaner

SGU. Jordartskartan; 10 H Strängnäs NV; Serie Ae nr 60. Sveriges geologiska undersökning. Uppsala 1984.

Svensson, Ingeborg. 2006. *Larslunda*. Strängnäs 3:1, Strängnäs socken, Strängnäs kommun, Södermanlands län. Särskild utredning. *Sörmlands museum, Arkeologiska meddelanden 2006:04*. Nyköping.

Svensson, Ingeborg. 2007. *Boplatsskärrelaterade lämningar vid Larslunda. Förromersk järnålder - vikingatid. Fornlämningarna Strängnäs 147:1, 271:1, 442 & 443*, Strängnäs 3:1, Strängnäs socken, Strängnäs kommun, Södermanlands län. Arkeologisk förundersökning. *Sörmlands museum, Arkeologiska meddelanden 2007:07*. Nyköping.

Svensson, Ingeborg. 2008. *Larshunda IP*. Strängnäs 3:1, Strängnäs socken, Strängnäs kommun, Södermanlands län. Särskild utredning. *Sörmlands museum, Arkeologiska meddelanden 2008:05*. Nyköping.

Svensson, Ingeborg. 2009. *Boplatser vid Larshunda. Järnålder*. Strängnäs 443 & del av Strängnäs 442, Strängnäs 3:1, Strängnäs socken, Strängnäs kommun, Södermanlands län. Särskild undersökning. *Sörmlands museum, Arkeologiska meddelanden 2009:05*. Nyköping.

Arkiv

Lantmäteriet i Gävle. Lantmäteriets digitala arkiv, Rikets allmänna kartverks kartarkiv (RAK).

Ekonomiska kartan Strängnäs, Södermanlands län. 1957. RAK id: J133-10H6d59.

Häradsekonomiska kartan Härad, 1897-1901, Södermanlands län. RAK id: J112-74-19.

Lantmäteriet i Gävle. Lantmäteriets digitala arkiv, Lantmäteristyrelsens arkiv (LMS)

Akt C72-10:1. Ägomätning, Finninge ell Ulvhäll nr 1, Strängnäs socken. Upprättad av Anders Forssman och Denes Chenon from år 1785 tom år 1786.

Administrativa uppgifter

Rapporten ingår i Sörmlands museums rapportserie: Arkeologiska meddelanden 2010:02

Södermanlands museums dnr: KN-KUS09-200

Länsstyrelsens dnr: 431-3453-2009

Tid för undersökningen: 091109-091127

Personal: Lars Norberg & Ingeborg Svensson

Belägenhet: Ekonomisk karta över Sverige

Strängnäs 10H 6d. Upprättad av Rikets allmänna kartverk. Skala 1:10 000.

x6582420 y1569400

Koordinatsystem: RT 90 2,5 V

Höjdsystem: RH 70

Undersökt yta: 1273m²

Dokumentationsmaterial förvaras i Sörmlands museums topografiska arkiv. Fynd med nr 1-43 förvaras vid Sörmlands museum i väntan på fyndfördelning.

Bilagor

1. Anläggningsregister

Anr	Typ	Plan (m)	Djup (m)	Form i plan	Form i profil	Anmärkning	x	y	z
A1-A9						Undersökta vid särskild utredning, se Svensson 2008			
A10	Härd	1,90 x 1,30	0,10	Oval	Flack		6582407, 289	1569361, 569	14, 405
A11	Nedgrävning	0,60 x 0,80	0,28	Oval	Rundad		6582404, 463	1569361, 673	14,47
A12	Stolphål?	0,50 x 0,90	0,20	Oval	Skålad		6582404, 776	1569363, 122	14, 456
A13	Utgår						6582403, 430	1569363, 985	14, 436
A14	Stolphål	0,28 x 0,35	0,06	Rundad	Rundad		6582412, 383	1569358, 212	14, 316
A15	Stolphål	0,34 x 0,34	0,26	Rund	U-formad		6582415, 624	1569356, 400	14, 264
A16	Utgår						6582409, 687	1569374, 427	13, 917
A17	Utgår						6582409, 749	1569374, 062	13, 942
A18	Utgår						6582410, 111	1569374, 192	13, 909
A19	Utgår						6582411, 990	1569373, 044	13, 926
A21	Mörkfärgning	0,20 x 0,20		Rundad			6582401, 796	1569406, 355	14, 290
A22	Mörkfärgning	0,20 x 0,20		Rundad			6582402, 258	1569404, 638	14, 367
A23	Härd	1,06 x 1, 08	0,19	Rundad	Lutande sidor, plan botten		6582406, 899	1569402, 964	14, 453
A24	Stolphål?	0,56 x 0,70	0,14	Regelbunden	U-formad/Flack		6582409, 848	1569403, 145	12, 851
A25	Stolphål	0,60 x 1,10	0,41	Oval	Rundad		6582408, 791	1569400, 535	12, 954
A26	Stolphål	0,28 x 0,31	0,08	Oval	Rundad		6582409, 946	1569399, 575	13, 973
A27	Stolphål	0,20 x 0,28	0,11	Oval	Rundad		6582412, 313	1569399, 104	12, 964
A28	Pnnhål/Störhål	0,12 x 0,12	0,08	Rund	U-formad		6582413, 372	1569401, 050	12, 855
A29	Pnnhål	0,06 x 0,06	0,08	Rund	U-formad		6582413, 631	1569400, 689	12, 849
A30	Pnnhål	0,06 x 0,06	0,09	Rund	Spetsig		6582413, 596	1569400, 151	12, 880
A31	Stolphål	0,22 x 0,22	0,04	Rund	Plan botten		6582414, 129	1569400, 506	12, 927
A32	Stolphål	0,14 x 0,24	0,10	Oval	Raka sidor, plan botten		6582413, 793	1569398, 981	12, 965
A33	Pnnhål	0,06 x 0,06	0,06	Rund	Spetsig		6582413, 437	1569398, 393	12, 943
A34	Stolphål	0,30 x 0,30	0,10	Rundad	Rundad		6582415, 499	1569398, 114	13, 031
A35	Stolphål	0,20 x 0,20	0,05	Rundad	Flack		6582415, 000	1569398, 074	13, 037
A36	Stolphål	0,20 x 0,35	0,08	Oval	Raka sidor, rundad botten		6582417, 585	1569396, 420	13, 048
A37	Utgår						6582419, 179	1569395, 723	13, 035
A38	Stolphål	0,20 x 0,20	0,14	Rund	U-formad		6582419, 952	1569396, 375	13, 001
A39	Nedgrävning	0,47 x 0,20	0,11	Oval	Rundad		6582420, 188	1569395, 970	13, 032
A40	Stolphål	0,22 x 0,24	0,10	Rund	Lutande sidor, plan botten		6582406, 527	1569402, 433	12, 867

Anr	Typ	Plan (m)	Djup (m)	Form i plan	Form i profil	Anmärkning	x	y	z
A41	Stolphål	0,15 x 0,16	0,11	Rund	Rundad		6582420, 740	1569395, 828	13, 031
A42	Stolphål?	0,24 x 0,24	0,15	Rundad	Rundad spetsig		6582421, 935	1569395, 121	13, 018
A43	Stolphålsbotten?	0,42 x 0,44	0,05	Regelbunden	Flack		6582428, 367	1569391, 698	13, 013
A44	Stolphål ?	0,16 x 0,16	0,18	Rundad	U-formad		6582401, 907	1569414, 831	12, 176
A45	Stolphål	0,20 x 0,20	0,13	Rund	U-formad		6582411, 076	1569408, 943	14, 182
A46	Utgår						6582411, 823	1569408, 373	14, 199
A47	Stolphål	0,20 x 0,22	0,12	Rund	Raka sidor, plan botten		6582423, 771	1569401, 119	14, 473
A48	Stolphål	0,26 x 0,30	0,11	Oval	Raka sidor, plan botten		6582425, 461	1569399, 801	14, 480
A49	Stolphål	0,36 x 0,42	0,16	Rundad	Rundad		6582426, 395	1569399, 798	14, 350
A50	Utgår						6582437, 541	1569404, 636	14, 307
A51	Utgår						6582431, 465	1569409, 627	14, 153
A52	Nedgrävning ?	0,25 x 0,50	0,05	Oval	Flack		6582423, 554	1569414, 258	14, 023
A53	Kulturlager	6,5 x 9,7	0,10-0,20	Regelbundet			6582451, 514	1569426, 430	14, 073
A54	Stolphål	0,32 x 0,34	0,15	Rund	U-formad		6582454, 849	1569423, 599	14, 233
A55	Stolphål	0,28 x 0,34	0,22	Oval	U-formad		6582455, 750	1569423, 640	14, 271
A56	Stolphål	0,33 x 0,33	0,18	Rund	En lutande, en rak sida, plan botten		6582459, 724	1569419, 172	14, 758
A57	Mörkfärgning	0,41 x 0,47		Oval		Ej undersökt. I kulturlager A53	6582454, 944	1569428, 069	14, 056
A58	Mörkfärgning	0,22 x 0,29		Oval		Ej undersökt. I kulturlager A53	6582453, 128	1569428, 492	14, 055
A59	Mörkfärgning	0,25 x 0,44		Rundad		Ej undersökt. Utanför kulturlager A77.	6582410, 730	1569405, 172	14, 367
A60	Mörkfärgning	0,22 x 0,23		Rundad		Ej undersökt. Utanför kulturlager A77.	6582409, 859	1569404, 987	14, 372
A61	Mörkfärgning	0,58 x 0,61		Rundad		Ej undersökt. Utanför kulturlager A77.	6582410, 396	1569406, 779	14, 307
A62	Mörkfärgning	0,15 x 0,15		Rund		Ej undersökt. Utanför kulturlager A77.	6582408, 894	1569406, 478	14, 290
A63	Mörkfärgning	0,42 x 0,65		Rundad		Ej undersökt. Utanför kulturlager A77.	6582409, 249	1569407, 148	14, 286
A64	Mörkfärgning	0,45 x 0,54		Rundad		Ej undersökt. Utanför kulturlager A77.	6582409, 377	1569407, 923	14, 230
A65	Mörkfärgning	0,15 x 0,15		Rundad		Ej undersökt. Utanför kulturlager A77.	6582409, 317	1569408, 366	14, 175
A66	Mörkfärgning	0,39 x 0,43		Rundad		Ej undersökt. Utanför kulturlager A77.	6582407, 572	1569407, 212	14, 227
A67	Mörkfärgning	0,37 x 0,49		Rundad		Ej undersökt. Utanför kulturlager A77.	6582407, 497	1569408, 804	14, 101
A68	Mörkfärgning	0,23 x 0,28		Rundad		Ej undersökt. Utanför kulturlager A77.	6582408, 165	1569405, 409	14, 353
A69	Mörkfärgning	0,18 x 0,18		Rundad		Ej undersökt. Utanför kulturlager A77.	6582407, 591	1569404, 914	14, 340
A70	Mörkfärgning	0,50 x 0,50		Rundad		Ej undersökt. I kulturlager A77.	6582401, 955	1569396, 149	14, 718
A71	Mörkfärgning	0,50 x 0,74		Oval		Ej undersökt. I kulturlager A77.	6582403, 833	1569396, 236	14, 720
A72	Mörkfärgning	0,69 x 0,83		Rundad		Ej undersökt. I kulturlager A77.	6582403, 044	1569398, 252	14, 653
A73	Mörkfärgning	0,31 x 0,45		Rund		Ej undersökt. I kulturlager A77.	6582404, 879	1569398, 143	14, 637
A74	Mörkfärgning	0,50 x 0,74		Rundad		Ej undersökt. I kulturlager A77.	6582405, 051	1569396, 894	14, 682
A75	Mörkfärgning	0,75 x 1,16		Rundad		Ej undersökt. I kulturlager A77.	658 240 580 982	156 939 878 714	14 607
A76	Mörkfärgning	0,36 x 0,48		Oval		Ej undersökt. I kulturlager A77.	6582405, 565	1569399, 925	14, 598

Anr	Typ	Plan (m)	Djup (m)	Form i plan	Form i profil	Anmärkning	x	y	z
A77	Kulturlager	10,5 x 15,8	0,11-0,16	Regelbundet			6582402, 300	1569401, 598	14, 501
A78	Utgår					A78 = A76.	6582405, 579	1569399, 961	14, 598
A79	Mörkfärgning	0,34 x 0,38		Rundad		Ej undersökt. I kulturlager A77.	6582405, 529	1569400, 458	14, 550
A80	Mörkfärgning	0,32 x 0,32		Rundad		Ej undersökt. I kulturlager A77.	6582405, 128	1569400, 577	14, 566
A81	Mörkfärgning	0,20 x 0,36		Oval		Ej undersökt. I kulturlager A77.	6582403, 925	1569403, 079	14, 441
A82	Mörkfärgning	0,28 x 0,28		Rundad		Ej undersökt. I kulturlager A77.	6582403, 193	1569402, 700	14, 448
A83	Mörkfärgning	0,23 x 0,23		Rundad		Ej undersökt. Utanför kulturlager A77.	6582397, 773	1569401, 162	14, 557
A84	Mörkfärgning	0,25 x 0,33		Rundad		Ej undersökt. I kulturlager A77.	6582399, 876	1569402, 752	14, 410
A85	Stolphål	0,40 x 0,40	0,12	Rund	Rundad	I kulturlager A77 (botten av R1)	6582402, 764	1569400, 480	12, 803
A86	Mörkfärgning	0,39 x 0,39		Rundad		Ej undersökt	6582394, 745	1569427, 006	11, 911
A87	Mörkfärgning	0,47 x 0,54		Rundad		Ej undersökt	6582396, 084	1569429, 189	11, 869
A88	Mörkfärgning	0,34 x 0,34		Rundad		Ej undersökt	6582396, 588	1569430, 438	11, 854
A89	Mörkfärgning	0,60 x 0,60		Rundad		Ej undersökt	6582473, 225	1569460, 078	11, 207
A90	Mörkfärgning	0,75 x 0,94		Rundad		Ej undersökt	6582473, 372	1569459, 081	11, 271
A91	Mörkfärgning	0,30 x 0,30		Rundad		Ej undersökt	6582462, 241	1569396, 685	13, 546
A92	Mörkfärgning	0,26 x 0,26		Rundad		Ej undersökt	6582463, 178	1569396, 646	13, 568
A93	Mörkfärgning	0,31 x 0,37		Rundad		Ej undersökt	6582459, 587	1569390, 022	13, 456
A94	Mörkfärgning	0,35 x 0,35		Rundad		Ej undersökt	6582444, 890	1569418, 613	12, 699

2. Anläggningsbeskrivningar

ANLÄGGNING 10, Härd

Storlek: 1,90 x 1,30 m

Djup: 0,10 m

x6582407,28941 y1569361,56975 z14,405

Anläggningen syntes som en väl avgränsad oval svart sotig mörkfärgning med skörbränd sten och kolstycken i ytan. Längs med kanterna fanns bränd lera. Fyllningen utgjordes av svartgrå lera med rikligt inslag av skärvig och skörbränd sten. I botten syntes en lins av kol och sot samt bränd lera. Anläggningen var nedgrävd i grågul lera.

¹⁴C-prov: Nr 4 (Kol)

Vedartsanalys: Tall

Datering: Labnummer Ua-39570, 1642±30 BP, 330 - 540 AD (95,4%). Kalibrerad ålder 2 sigma. Se bilaga 7.

ANLÄGGNING 11, Nedgrävning

Storlek: 0,60 x 0,80 m

Djup: 0,28 m

x6582404,46385 y1569361,67383 z14,405

Anläggningen syntes i plan som en oval mörkt brun mörkfärgning med ett flertal kantiga stenar i ytan (storlek 0,05-0,10 m). Fyllningen utgjordes av mörkbrun mycket humös lera och enstaka skarpkantade stenar (storlek 0,05 m), rikligt med organiskt material samt inslag av bränd lera samt obrända djurben. Anläggningen var nedgrävd i grågul lera/morän.

Fynd: F6 Tegel?

F7 Obränt ben (Djurben)

¹⁴C-prov: Nr 11 (Ben)

Datering: Enligt uppgift från Ångströmlaboratoriet var benmaterialet av för dålig kvalitet för analys.

ANLÄGGNING 12, Stolphål ? (stenskott)

Storlek: 0,50 x 0,90 m

Djup: 0,20 m

x6582404,77601 y1569363,12245 z14,456

Anläggningen syntes i plan som en oval mörkbrun mörkfärgning med ett flertal synliga stenar i ytan (storlek 0,10-0,20 m). Stenarna var både rundade och skarpkantade. Fyllningen utgjordes av homogen mörkbrun mycket humös lera. Anläggningen var nedgrävd i grågul lera.

Fynd: F8 Tegel

¹⁴C-prov: Nr 3 (Kol)

Vedartsanalys: En

ANLÄGGNING 14, Stolphål

Storlek: 0,28 x 0,35 m

Djup: 0,06 m

x6582412,38334 y1569358,21259 z14,316

Anläggningen syntes som en oval brungrå mörkfärgning med enstaka skärviga stenar i ytan. Fyllningen

utgjordes av grå, något flammig lera. Anläggningen var nedgrävd i gulgrå lera.

ANLÄGGNING 15, Stolphål (stenskott)

Storlek: 0,34 x 0,34 m

Djup: 0,26 m

x6582415,62435 y1569356,40093 z14,316

Anläggningen syntes som en väl avgränsad mörkt grå rund mörkfärgning med stenar och enstaka tegelbitar i ytan. Fyllningen utgjordes av mörkt grå lera. Väl avgränsad mot undergrunden. Anläggningen var nedgrävd i gulgrå lera.

ANLÄGGNING 23, Härd (i kulturlager A77)

Storlek: 1,06 x 1,08 m

Djup: 0,19 m

x6582406,89902 y1569402,96427 z14,453

Anläggningen syntes i plan som en rundad svart sotig mörkfärgning med spridda skörbrända stenar i ytan. Fyllningen utgjordes till hälften av brun humös lera med inslag av kol och sot samt ett lager av skörbränd sten. Mot kanterna av anläggningen var stenarna tydligt arrangerade, det vill säga kanterna var klädda med sten. Under den skörbrända stenen, mot botten av anläggningen, fanns ett närmast heltäckande kollager.

¹⁴C-prov: Nr 1 (Kol)

Vedartsanalys: Tall

Datering: Labnummer Ua-39568, 1681±30 BP, 250 - 430 AD (95,4%). Kalibrerad ålder 2 sigma. Se bilaga 7.

ANLÄGGNING 24, Stolphål ?

Storlek: 0,56 x 0,70 m

Djup: 0,14 m

x6582409,84843 y1569403,14553 z12,851

Anläggningen syntes i plan som en väl avgränsad regelbunden svart och sotig mörkfärgning. Rikligt med kol i ytan och bränd lera i kanterna. Fyllningen utgjordes av flammig grå lera i väster och en tunn lins av kol åt öster. Anläggningen var nedgrävd i grågul lera.

¹⁴C-prov: Nr 9 (Kol)

ANLÄGGNING 25, Stolphål

Storlek: 0,60 x 1,10 m

Djup: 0,41 m

x6582408,79129 y1569400,53594 z12,954

Anläggningen syntes i plan som en väl avgränsad mörkt grå oval mörkfärgning. Fyllningen utgjordes av mörkt grå lera med inslag av skörbränd sten, bränd lera och kol. Anläggningen var tydligt avgränsad mot undergrunden. Anläggningen var nedgrävd i grågul lera.

¹⁴C-prov: Nr 5 (Kol)

Vedartsanalys: Tall

Datering: Labnummer Ua-39571, 2141±32 BP, 360 - 50 BC (95,4%). Kalibrerad ålder 2 sigma. Se bilaga 7.

ANLÄGGNING 26, Stolphål

Storlek: 0,28 x 0,31 m

Djup: 0,08 m

x6582409,94602 y1569399,57582 z13,973

Anläggningen syntes i plan som en oval mörkgrå mörkfärgning omgiven av ett sot och kollager. Inslag av kol i ytan. Fyllningen utgjordes av mörkgrå lera med inslag av sot och kol. Anläggningen var nedgrävd i grågul lera.

¹⁴C-prov: Nr 10 (Kol)

ANLÄGGNING 27, Stolphål

Storlek: 0,20 x 0,28 m

Djup: 0,11 m

x6582412,31312 y1569399,10496 z12,964

Anläggningen syntes i plan som en väl avgränsad oval mörkt gråbrun mörkfärgning med enstaka kolbitar i ytan. Fyllningen utgjordes av gråbrun något flammig lera med inslag av kol. Anläggningen var nedgrävd i grågul lera.

¹⁴C-prov: Nr 6 (Kol)

Vedartsanalys: Al & Tall

ANLÄGGNING 28, Störhål

Storlek: 0,12 x 0,12 m

Djup: 0,08 m

x6582413,372 y1569401,050 z12,855

Anläggningen syntes i plan som en rund något diffus gråbrun mörkfärgning. Fyllningen utgjordes av grå lera. Anläggningen var nedgrävd i grågul lera.

ANLÄGGNING 29, Pinnhål

Storlek: 0,06 x 0,06 m

Djup: 0,08 m

x6582413,631 y1569400,689 z12,849

Anläggningen syntes i plan som en väl avgränsad rund gråbrun mörkfärgning. Fyllningen utgjordes av gråbrun lera. Anläggningen var nedgrävd i grågul lera.

ANLÄGGNING 30, Pinnhål

Storlek: 0,06 x 0,06 m

Djup: 0,09 m

x6582413,596 y1569400,151 z12,880

Anläggningen syntes som en väl avgränsad rund mörkt grå mörkfärgning. Fyllningen utgjordes av mörkgrå sotig lera. Anläggningen var nedgrävd i grågul lera.

ANLÄGGNING 31, Stolphål

Storlek: 0,22 x 0,22 m

Djup: 0,04 m

x6582414,12918 y1569400,50633 z12,927

Anläggningen syntes i plan som en väl avgränsad gråbrun rund mörkfärgning med enstaka kolbitar i ytan. Fyllningen utgjordes mörkt gråbrun lera med inslag av kol. Anläggningen var nedgrävd i grågul lera.

ANLÄGGNING 32, Stolphål (stenscott)

Storlek: 0,14 x 0,24 m

Djup: 0,10 m

x6582413,79345 y1569398,98106 z12,927

Anläggningen syntes som en väl avgränsad oval gråbrun mörkfärgning med ett flertal stenar i ytan (storlek 0,05-0,30 m). Fyllningen utgjordes av gråbrun något sotig lera med inslag av kol och skärvig sten. Anläggningen var nedgrävd i grågul lera.

¹⁴C-prov: Nr 8 (Kol)

Vedartsanalys: Ek, Hassel, Gran & Tall

ANLÄGGNING 33, Pinnhål

Storlek: 0,06 x 0,06 m

Djup: 0,06 m

x6582413,437 y1569398,393 z12,943

Anläggningen syntes som en rund välavgränsad gråbrun mörkfärgning. Fyllningen utgjordes av gråbrun lera. Anläggningen var nedgrävd i grågul lera.

ANLÄGGNING 34, Stolphål

Storlek: 0,30 x 0,30 m

Djup: 0,10 m

x6582415,49983 y1569398,11444 z13,031

Anläggningen syntes i plan som en rund välavgränsad mörkt gråbrun mörkfärgning med ett antal skärviga och skörbrända stenar i ytan (storlek 0,05 m). Fyllningen utgjordes av mörkt gråbrun lera. Anläggningen var nedgrävd i grågul lera.

ANLÄGGNING 35, Stolphål

Storlek: 0,20 x 0,20 m

Djup: 0,05 m

x6582415,00005 y1569398,07474 z13,037

Anläggningen syntes i plan som en väl avgränsad rundad mörkt gråbrun mörkfärgning. Fyllningen utgjordes av mörkt gråbrun lera med inslag av kol och bränd lera. Anläggningen var nedgrävd i grågul lera.

ANLÄGGNING 35, Stolphål

Storlek: 0,20 x 0,35 m

Djup: 0,08 m

x6582417,58523 y1569396,42004 z13,048

Anläggningen syntes i plan som ovalt formad mörkt grå mörkfärgning med enstaka kol i ytan. Fyllningen utgjordes av grå lera. Anläggningen var nedgrävd i grågul lera.

ANLÄGGNING 38, Stolphål

Storlek: 0,20 x 0,20 m

Djup: 0,14 m

x6582419,95210 y1569396,37508 z13,001

Anläggningen syntes i plan som en tydligt avgränsad rund svartgrå mörkfärgning. Fyllningen utgjordes av svartgrå lera. Anläggningen var nedgrävd i gulgrå lera.

ANLÄGGNING 39, Nedgrävning

Storlek: 0,47 x 0,20 m

Djup: 0,11 m

x6582420,18876 y1569395,97099 z13,032

Anläggningen syntes i plan som en ovalt formad mörkgrå mörkfärgning med inslag av kol i ytan. Fyllningen utgjordes av flammig grå lera. Otydligt avgränsad mot undergrunden. Anläggningen var nedgrävd i grågul lera.

Fynd: F10 Bränt ben

ANLÄGGNING 40, Stolphål (stenscott)

Storlek: 0,22 x 0,24 m

Djup: 0,10 m

x6582406,52777 y1569402,43334 z12,867

Anläggningen framkom i samband med undersökningen av A23. Anläggningen syntes som en rund gråbrun mörkfärgning med ett antal stenar i ytan (storlek 0,05 m). Fyllningen utgjordes av gråbrun lera. Stenskoningen var delvis skörbränd.

ANLÄGGNING 41, Stolphål

Storlek: 0,15 x 0,16 m

Djup: 0,11 m

x6582420,74084 y1569395,82870 z13,031

Anläggningen syntes i plan som en väl avgränsad svartgrå rund mörkfärgning. Fyllningen utgjordes av grå flammig lera. Diffust avgränsad mot undergrunden. Anläggningen var nedgrävd i grågul lera.

ANLÄGGNING 42, Stolphål ?

Storlek: 0,24 x 0,24 m

Djup: 0,15 m

x6582421,93595 y1569395,12171 z13,018

Anläggningen syntes i plan som en något diffust och otydligt avgränsad rundad grå mörkfärgning. Fyllningen utgjordes av grå lera. Otydligt avgränsad mot undergrunden. Anläggningen var nedgrävd i grågul lera.

ANLÄGGNING 43, Stolphålsbotten?

Storlek: 0,42 x 0,44 m

Djup: 0,05 m

x6582428,36744 y1569391,69836 z13,013

Anläggningen syntes i plan som en regelbunden grå något flammig mörkfärgning. Något diffust avgränsad. Fyllningen utgjordes av grå flammig lera. Tydligt avgränsad mot undergrunden. Anläggningen var nedgrävd i gulgrå flammig lera.

Fynd: F11 Obränt ben (Djurben)

ANLÄGGNING 44, Stolphål ?

Storlek: 0,16 x 0,16 m

Djup: 0,18 m

x6582401,90796 y1569414,83148 z12,176

Anläggningen syntes som en diffust avgränsad grå mörkfärgning i utkanten av kulturlagret A77. Begränsningen utgjordes av de stenar som syntes i ytan. Fyllningen utgjordes av något humös mörkt grå lera med inslag av skörbränd sten. Mycket diffus avgränsning. Anläggningen var nedgrävd i grågul lera.

ANLÄGGNING 45, Stolphål

Storlek: 0,20 x 0,20 m

Djup: 0,13 m

x6582411,07648 y1569408,94366 z14,182

Anläggningen syntes som en väl avgränsad mörkt grå rund mörkfärgning. Fyllningen utgjordes av grå lera. Tydligt avgränsad mot undergrunden. Anläggningen var nedgrävd i grågul lera.

ANLÄGGNING 47, Stolphål (stenscott)

Storlek: 0,20 x 0,22 m

Djup: 0,12 m

x6582423,77157 y1569401,11932 z14,473

Anläggningen syntes i plan som en rundad gråbrun mörkfärgning med ett par stenar i ytan (storlek 0,10 m). Fyllningen utgjordes av gråbrun lera. Stensatt med en flat sten i botten. Anläggningen var nedgrävd i gulgrå lera.

ANLÄGGNING 48, Stolphål (stenscott)

Storlek: 0,26 x 0,30 m

Djup: 0,11 m

x6582425,46189 y1569399,80101 z14,480

Anläggningen syntes i plan som en oval gråbrun mörkfärgning med ett par stenar i ytan (storlek 0,10-0,15 m). Fyllningen utgjordes av gråbrun lera. Anläggningen var nedgrävd i gulgrå lera.

ANLÄGGNING 49, Stolphål (stenscott)

Storlek: 0,36 x 0,42 m

Djup: 0,16 m

x6582426,39516 y1569399,79812 z14,350

Anläggningen syntes i plan som en grå rundad mörkfärgning som gick in i schaktväggen. Fyllningen utgjordes av grå lera med inslag av stenar i storlek 0,08 - 0,15 m. Stenscott. Anläggningen var nedgrävd i grågul lera.

ANLÄGGNING 52, Nedgrävning ?

Storlek: 0,25 x 0,50 m

Djup: 0,05 m

x6582423,55436 y1569414,25860 z14,350

Anläggningen syntes i plan som en väl avgränsad gråsvart oval mörkfärgning med grus och småsten i ytan. Fyllningen utgjordes av svartgrå lera och grus (singel?). Anläggningen hade en skarp avgränsning mot undergrunden. Anläggningen var nedgrävd i grågul lera. Recent?

ANLÄGGNING 53, Kulturlager

Storlek: 6,5 x 9,7 m

Djup: 0,10 - 0,20 m

x6582451,51459 y1569426,43041 z14,073

Anläggningen framkom i samband med schaktning (S9). Lagret syntes som en grå till svartgrå tydligt avgränsad regelbunden mörkfärgning. Lagret utgjordes av grå till svartgrå humös lera med ett genomgående inslag av kol, bränd lera och obrända ben (tre stycken djurkäkar). Vissa delar överlagrades av gulgrå kompakt lera. Vid rensning framkom fynd i form av keramik, ett

bryne, möjliga fragment av vävtyngder och oidentifierade föremål av metall. Fynd från nyare tid i form av porslin, glas och fajans påträffades också nedplöjt i lagret. I kulturlagret fanns mörkare partier som i plan hade formen av rännor. Vid provstick med jordsond visade sig att djupet uppgick till cirka 0,20 m i rännorna, medan resten av lagret hade en tjocklek som varierade mellan 0,10 och 0,14 m. Ett antal markfasta stenblock (storlek 0,30 - 0,50 m) låg inom utbredningen för kulturlagret. Omgivet av grågul lera.

Fynd: F12 Käril (Keramik)
F13 - F14 Tegel
F15 Vävtyngdsfragment?
F16 Järnföremål, oidentifierade
F17 Lerklining
F18 Käril (Keramik)
F19-F20 Järnföremål, oidentifierade
F21 Spik
F22 Del av hängbryne
F23-F24 Käril (Keramik)
F25 Spik
F26-F27 Obrända ben (Djurben)
F28 Hästkosöm
F29 Käril (Keramik)
F30 Lerklining
F31-F32 Käril (Keramik)
F33 Bränt ben

¹⁴C-prov: Nr 13 (Ben)

Datering: Enligt uppgift från Ångströmlaboratoriet var benmaterialet av för dålig kvalitet för analys.

ANLÄGGNING 54, Stolphål (stenscott)

Storlek: 0,32 x 0,34 m

Djup: 0,15 m

x6582454,84951 y1569423,59935 z14,233

Anläggningen syntes i plan som en väl avgränsad mörkgrå rundad mörkfärgning. Fyllningen utgjordes av mörkt grå lera. Anläggningen var nedgrävd i grågul lera.

ANLÄGGNING 55, Stolphål (stenscott)

Storlek: 0,28 x 0,34 m

Djup: 0,22 m

x6582455,75040 y1569423,64081 z14,271

Anläggningen syntes i plan som en oval väl avgränsad mörkt grå mörkfärgning. Fyllningen utgjordes av grå lera med inslag av sten, delvis skörbränd. Anläggningen var nedgrävd i grågul flammig lera. Fynd av keramik.

¹⁴C-prov: Nr 7 (Kol)

Vedartsanalys: Ek

Datering: Labnummer Ua-39572, 1233±30 BP, 680 - 880 AD (95,4%). Kalibrerad ålder 2 sigma. Se bilaga 7.

ANLÄGGNING 56, Stolphål (stenscott)

Storlek: 0,33 x 0,33 m

Djup: 0,18 m

x6582459,72422 y1569419,17293 z14,758

Anläggningen syntes i plan som en väl avgränsad rund grå mörkfärgning. Fyllningen utgjordes av grå något humös lera. Anläggningen var nedgrävd i flammig gulgrå lera.

Fynd: F34 Käril (Keramik)

ANLÄGGNING 77, Kulturlager

Storlek: 10,50 x 15,80 m

Djup: 0,11-0,16 m

x6582402,30032 y1569401,59889 z 14,526

Kulturlagret framkom direkt under matjorden i samband med schaktning (S10, 5 & 6). Lagret syntes som ett brunt till svartbrunt väl avgränsad regelbundet lager. Vid rensning påträffades ett flertal anläggningar i lagret, vilka syntes som något mörkare, ibland sotiga, runda mörkfärgningar med stenar i ytan. Kulturlagret var något flammigare och hade en något ljusare färg ut mot kanterna. Vid provstick med jordsond samt genom rutgrävning bedömdes tjockleken vara mellan 0,11 och 0,16 meter. För att karakterisera kulturlagret grävdes en 1x1 meter stor ruta centralt i lagret. Fyllningen utgjordes av brun till svartbrun humös lera med spridda inslag av skarpkantade och skörbrända stenar (storlek 0,03-0,05 m), rikligt med kolbitar, enstaka mjöliga obrända benfragment och inslag av bränd lera. Lagret var homogent och mycket kompakt mot botten och hade en tydlig gräns mot undergrunden som utgjordes av grågul lera.

Fynd: F36 Käril (Keramik)
F37 Obrända ben (Djurben)
F38 Järnslag
F39 Obränt ben
F40-F41 Käril (Keramik)
F42 Obrända ben (Djurben)
F43 Bränd lera

ANLÄGGNING 85, Stolphål (stenscott)

Storlek: 0,40 x 0,40 m

Djup: 0,12 m

x6582402,76437 y1569400,48037 z12,803

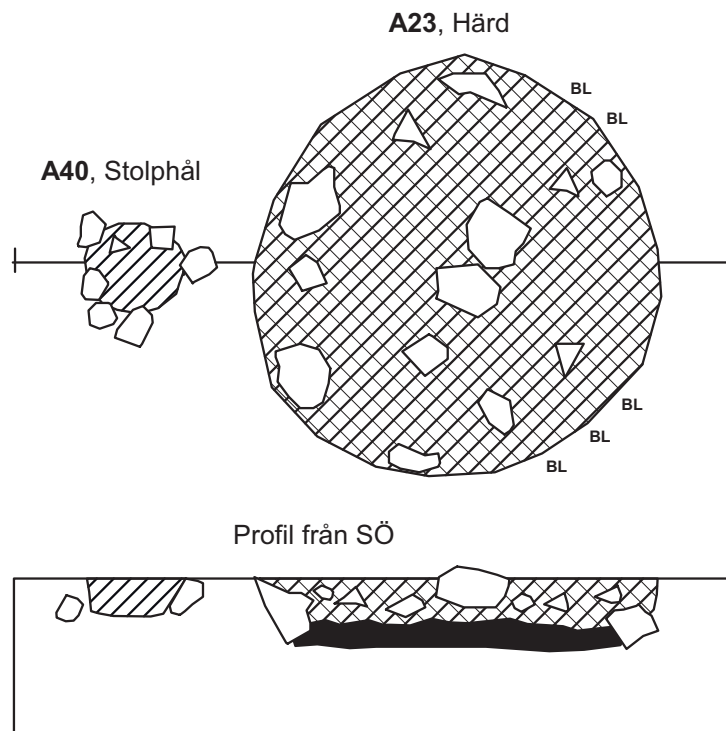
Anläggningen framkom i samband med rutgrävning (R1) i kulturlager A77. Stolphålet syntes i botten av rutan som en rund gråbrun mörkfärgning med ett antal stenar i ytan (storlek 0,15 m). Fyllningen utgjordes av gråbrun lera. Anläggningen var nedgrävd i gulgrå lera. Stolphålet var ej synligt i kulturlagret men det är oklart om kulturlagret avsatts runt stolpen alternativt har ackumulerats sedan stolpen avlägsnats.

¹⁴C-prov: Nr 2 (Kol) & Nr 12 (Ben) Enligt uppgift var benmaterialet av för dålig kvalitet för analys.

Vedartsanalys: Lönn

Datering: Labnummer Ua-39569, 1622±30 BP, 350 - 540 AD (95,4%). Kalibrerad ålder 2 sigma. Se bilaga 7.

3. Plan- och profilritningar



A29, Pinnhål



Profil från SV



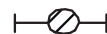
A30, Pinnhål



Profil från SV



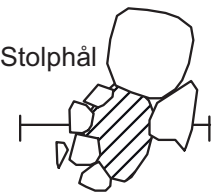
A33, Pinnhål



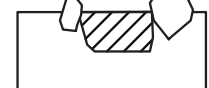
Profil från SV



A32, Stolphål



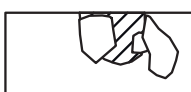
Profil från SV



A54, Stolphål



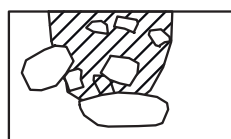
Profil från N



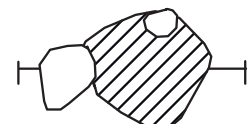
A55, Stolphål



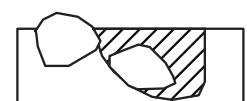
Profil från SV



A56, Stolphål



Profil från Ö



Ett urval av plan- och profilritningar från den arkeologiska förundersökningen. Skala 1:20.

4. Fyndregister

Fnr	Anl	Sakord	Antal	Vikt (g)	Material	Anmärkning	x	y	z
1		Beslag?	1	6	Mässing	Metalldetektor.	6582396, 088	1569398, 978	13, 039
2		Föremål	1	5	Järn	Metalldetektor	6582397, 160	1569397, 964	13, 064
3		Spik	1	5	Järn	Metalldetektor.	6582397, 801	1569400, 086	12, 993
4		Hästsosöm	2	6	Järn	Metalldetektor	6582400, 723	1569408, 741	12, 548
5		Obrända ben	25	14	Ben	Djurben. Rensfynd.	6582402, 172	1569401, 665	14, 479
6	11	Tegel?	2	1	Tegel		6582404,463	1569361, 673	14,47
7	11	Obränt ben	1	4	Ben	Djurben.	6582404, 463	1569361, 673	14,47
8	12	Tegel	3	1	Tegel		6582404,776	1569363, 122	14, 456
9	21	Obrända ben	5	71	Ben	Djurben.	6582401, 784	1569406, 387	14, 280
10	39	Bränt ben	1	1	Ben		6582420,188	1569395, 970	13, 032
11	43	Obränt ben	5	2	Ben	Djurben.	6582428,367	1569391, 698	13, 013
12	53	Kärl	3	6	Keramik	En mynning.	6582454, 429	1569424, 131	12, 613
13	53	Tegel	1	9	Tegel		6582454, 088	1569424, 950	12, 588
14	53	Tegel	2	19	Tegel		6582453, 322	1569424, 423	12, 624
15	53	Värvyngdsfragment?	6	51	Bränd lera		6582452, 274	1569425, 845	12, 507
16	53	Föremål	1	5	Järn		6582452, 049	1569426, 079	12, 502
17	53	Lerklining	1	13	Bränd lera	Pinnavtryck.	6582453, 373	1569426, 546	12, 498
18	53	Kärl	2	9	Keramik	Spjällkad.	6582452, 353	1569427, 182	12, 455
19	53	Föremål	1	4	Järn		6582452, 271	1569426, 895	12, 492
20	53	Föremål	1	87	Järn	Platt, något böjt och med två hål.	6582451, 618	1569427, 038	12, 458
21	53	Spik	1	6	Järn		6582451, 468	1569429, 426	12, 423
22	53	Hängbryne?	1	15	Skiffer		6582450, 503	1569427, 614	12, 455
23	53	Kärl	1	4	Keramik		6582450, 456	1569427, 656	12, 455
24	53	Kärl	1	25	Keramik	Spjällkad.	6582449, 962	1569427, 696	12, 458
25	53	Spik	1	8	Järn		6582448, 591	1569430, 235	12, 295
26	53	Obrända ben	20	46	Ben	Djurben. Käke.	6582453, 368	1569426, 879	12, 461
27	53	Obrända ben	1	206	Ben	Djurben. Käke. ¹⁴ C-prov Nr 13.	6582451, 778	1569427, 434	12, 433
28	53	Hästsosöm	1	1	Järn		6582452, 639	1569425, 334	12, 516
29	53	Kärl	1	75	Keramik	Mynning.	6582452, 639	1569425, 334	12, 516
30	53	Lerklining	1	11	Bränd lera	Avtryck.	6582453, 809	1569427, 098	12, 484
31	53	Kärl	2	10	Keramik	En bottenbit.	6582453, 809	1569427, 098	12, 484
32	53	Kärl	1	19	Keramik	Botten. Spjällkad	6582451, 516	1569427, 251	12, 474
33	53	Bränt ben	1	1	Ben		6582451, 516	1569427, 251	12, 474
34	55	Kärl	11	36	Keramik	En bottenbit.	6582455, 750	1569423, 640	14, 271

Fnr	Anl	Sakord	Antal	Vikt (g)	Material	Anmärkning	x	y	z
35	72	Malstenslöpare	1	458	Granit		6582403, 044	1569398,252	14, 653
36	77	Kärl	1	2	Keramik		6582403, 852	1569 401, 331	14, 526
37	77	Obrända ben	4	8	Ben	Djurben.	6582400, 470	1569 403, 544	14, 396
38	77	Järnslag	1	93	Slagg	Konvex botten. Magnetisk.	6582400, 251	1569 403, 364	14, 386
39	77	Obränt ben	1	14	Ben	Djurben.	6582400, 486	1569 403, 631	14, 374
40	77	Kärl	2	51	Keramik	Bottendel.	6582398, 128	1569 401, 501	14, 544
41	77	Kärl	1	28	Keramik		6582398, 274	1569 397, 542	14, 661
42	77	Obrända ben	15	159	Ben	Djurben. Käke.	6582404, 312	1569 402, 263	14, 494
43	77	Bränd lera	5	13	Bränd lera		6582447, 436	1569 420, 620	12, 673

5. Schakttabell

Schakt	Storlek (m)	Djup (m)	Anl	Terräng/lagerföljd
S1	36 x 1,5	0,25	-	Åkermark: 0,20 m vegetationsskikt, därefter omväxlande gulgrå lera och grå morän. Enstaka större stenblock, 0,20 - 0,40 m stora.
S2	30 x 1,5-3	0,30	A10-A15	Åkermark: 0,25 m vegetationsskikt, därefter omväxlande gulgrå lera och morän. Rensfynd i form av yngre rödgods och skaft av en kritpipa.
S3	35 x 1,5 - 3	0,25	-	Åkermark: 0,20 m vegetationsskikt, därefter gulgrå lera omväxlande med grå morän. Enstaka markfasta stenblock i storlek 0,5 - 1 meter. Rensfynd i form av två spikar.
S4	39 x 1,5	0,40	-	Åkermark: 0,35 m vegetationsskikt, därefter gulgrå lera. Ett par enstaka större markfasta stenblock. Trärester.
S5	65 x 1,5-10	0,30	A21-A49 A59-A85	Åkermark: 0,25 m vegetationsskikt, därefter gulgrå lera. Rensfynd av bränd lera, obrända ben och skaft av kritpipa.
S6			-	Ingår i schakt 5
S7	45 x 1,5	0,35	A50-A52	Åkermark: 0,30 meter vegetationsskikt, därefter grågul lera.
S8	29 x 1,5	0,30	-	Åkermark: 0,25 m vegetationsskikt, därefter grågul lera. Ett markfast stenblock.
S9	34 x 1,5-5	0,30	A53-A58, A94	Åkermark: 0,25 m vegetationsskikt, därefter grågul lera. I sydvästra delen av schaktet framkom stenar, stenblock och grusig morän, vilket utgör resterna efter ett idag bortodlat mindre impediment. Se ägomätning från år 1785 (LMS akt C72-10:1).
S10			-	Ingår i schakt 5
S11	35 x 1,5	0,30	A86-A88	Åkermark: 0,25 m vegetationsskikt, därefter framkom i den västra delen ett flammigt grått kulturpåverkat lager med inslag av skärvig och skörbränd sten.
S12	16 x 1,5	0,30	-	Åkermark: 0,25 m vegetationsskikt, därefter gulgrå lera. Rensfynd i form av yngre rödgods och ett oidentifierat järnföremål.
S13	21 x 1,5	0,35	-	Åkermark: 0,30 m vegetationsskikt, därefter grågul lera.
S14	24 x 1,5	0,35	-	Åkermark: 0,30 m vegetationsskikt, därefter grågul lera.
S15	27 x 1,5	0,35	A89-A90	Åkermark: 0,30 m vegetationsskikt, därefter grågul lera. I väster av schaktet framkom ett gråsvart humöst lager som var svårt att avgränsa. Rensfynd av bränd lera.
S16	27 x 1,5	0,35	-	Åkermark: 0,30 m vegetationsskikt, därefter grågul lera.
S17	49 x 1,5	0,30	A91-A93	Åkermark: 0,25 m vegetationsskikt, därefter grågul lera och ställvis grå morän. Möjligen rester efter någon form av kulturpåverkat lager.
S18	12 x 1,5	0,40		Åkermark: 0,35 m vegetationsskikt, därefter grågul lera. I anslutning till ploggången framkom ett gråsvart humöst kulturpåverkat lager som var svåravgränsat. Inga anläggningar och/eller fynd kunde iaktas.

6. Vedartsanalys

VEDLAB

Vedanatomilabbet

Vedlab rapport 1006

**Vedartsanalyser på material från Södermanlands
län, Strängnäs sn. Raä 471.**

Adress:
Kattås
670 20 GLAVA

Telefon:
0570/420 29
E-post: vedlab@telia.com

Bankgiro:
5713-0460

Organisationsnr:
650613-6255

VEDLAB

Vedanatomilabbet

Vedlab rapport 1006

2010-02-03

Vedartsanalyser på material från Södermanlands län, Strängnäs sn. Raä 471.

Uppdragsgivare: Ingeborg Svensson/Södermanlands museum

Arbetet omfattar åtta kolprover från förundersökningen av ett boplatssområde. Området ligger i dag på en svag förhöjning i åkermark. Ett åttiotal anläggningar påträffades. Keramikfynden har preliminärt daterats till senare del av yngre järnålder.

Proverna innehåller kol från al, en, ek, lönn, gran, hassel och framförallt tall. Det att tall dominerar är lite förvånande då tallen lätt konkurreras ut från lerig mark som det tydligen varit frågan om här. Möjligen har all den leriga marken varit uppodlad eller hårt utnyttjad på annat sätt och vedtåkten har skett på annan magrare mark i närheten.

Två av proverna är från härdar och innehåller båda kol av tall. Egenåldern för dessa kan vara hög vilket man får tänka på när dateringsresultaten kommer tillbaka.

De sex andra proverna kommer från stolphål. Innehållet är en blandning av trädslag som kan ha utnyttjats till stolpar och sådana som knappast använts till bärande konstruktioner. Det troliga är att kolet i stolphålen har en annan ursprunglig kontext, en närliggande eldstad och att dateringarna från stolphålsproverna får ses som allmänna för boplaten. Men jag har ändå ur de två av proverna som innehåller flera trädslag, A 32 och A 27, plockat ut kol från tall och ek som kan vara rester av stolpen men där egenåldern kan vara hög och al respektive hassel som med största sannolikhet kommer någon annanstans ifrån men som inte bör ha så hög egenålder.

Prov 5 från A 25 innehåller mestadels mineraljord. Det kol som finns i påsen är smuligt och svårt att separera från leran. Jag har inte plockat ut något utan rekommenderar att ni skickar hela provet till datering.

Analysresultat

Anl.	ID	Anläggnings- typ	Prov- mängd	Analyserad mängd	Trädslag	Utplockat för ¹⁴ C-dat.	Övrigt
23	1	Härd	68.6g	21.4g 4 bitar	4 bitar tall	Tall 468mg	
85	2	Stolphål	43.4g	0.6g 2 bitar	2 bitar lönn	Lönn 158mg	
12	3	Stolphål	0.9g	0.7g 6 bitar	6 bitar en	En 155mg	
10	4	Härd	29.4g	18.6g 5 bitar	5 bitar tall	Tall 186mg	
25	5	Stolphål	13.2g	4.2g 3 bitar	3 bitar tall	-	Skicka hela provet på datering
27	6	Stolphål	38.7g	16.3g 6 bitar	1 bit al 5 bitar tall	Al 209mg Tall 71mg	
55	7	Stolphål	3.9g	0.3g 3 bitar	3 bitar ek	Ek 41mg	
32	8	Stolphål	6.0g	1.7g 5 bitar	1 bit ek 1 bit hassel 1 bit gran 2 bitar tall	Tall 149mg Ek 84mg Hassel 47mg	

Erik Danielsson/VEDLAB
Kattås
670 20 GLAVA
Tfn: 0570/420 29
E-post: vedlab@telia.com

De här trädslagen förekom i materialet

Art	Latin	Max ålder	Växtmiljö	Egenskaper och användning	Övrigt
Al Gråal Klibbal	<i>Alnus sp.</i> <i>Alnus incana</i> <i>Alnus glutinosa</i>	120 år	Klibbalen är starkt knuten till vattendrag. Gråalen är mer anpassningsbar	Motståndskraftigt mot fukt. Brinner lugnt och ger mycket glöd.	Klibbalen kom söderifrån ca 5000 f.Kr. Gråalen vandrar in norrifrån ett par tusen år senare
Ek	<i>Quercus robur</i>	500-1000 år	Växer bäst på lerhaltiga mulljordar men klarar också mager och stenig mark. Vill ha ljus, skapar själv en ganska luftig miljö med rik undervegetation med tex hassel.	Hård och motståndskraftig mot väta. Båtbygge, stängselstolp, stolpar, plogar, fat. Energirik ved ger mycket glöd.	Ekollonen har använts som grisfoder. Trädet har ofta ansetts som heligt och kopplat till bla Tor. Man talar ofta om 1000-års ekar men de är sällan över 500 år.
En	<i>Juniperus communis</i>	2000 år	Anspråkslös, gärna soliga växtplatser	Veden seg och motståndskraftig mot röta. Stängselstolpar, kärl	Den aromatiska veden har använts till rökning av kött och fisk. Den höga åldern uppnås bara i undantagsfall.
Gran	<i>Picea abies</i>	350 år	Trivs på näringsrika jordar. Tål beskuggning bra och konkurrerar därför lätt ut andra arter	Lätt och lös men ganska seg ved. Ofta rakvuxen. Ganska motståndskraftig mot röta. Stolpar golvbrädor stötar lieskaft, korgar	Bark till taktäckning. Granbarr till kreatursfoder
Hassel	<i>Corylus avellana</i>	60 år	Ganska krävande på jordmån. Vill gärna ha ljus men tål beskuggning tex i ekskog	Bildar lätt långa raka sega spön som använts till korgar och tunnband	Vanligt träd på lövängar
Lönn	<i>Acer platanoides</i>	150 år	Frisk mullrik mark. Mest som inslag i annan skog och i gläntor och skogsbyn.	Hård seg och lätt ved. Finsnickerier, räfskaft, bränsle	Invandrade med ekblandskogen ca 4000 fkr.
Tall	<i>Pinus silvestris</i>	400 år	Anspråkslös men trivs på näringsrika jordar. Den är dock ljuskrävande och blev snabbt utkonkurrerad från de godare jordarna när granen kom	Stark och hållbar. Konstruktionsvirke, stolpar, pålar, båtbygge, kärl (ej för mat) takspån, tjärblöss, träkol, tjärbränning	Underbarken till nödmjöl, årsskott kokades för C-vitaminerna. Även som kreatursfoder

Uppgifter om maximal ålder, växtmiljö, användning mm är hämtade ur: Holmåsen, Ingmar Träd och buskar. Lund 1993. Gunnarsson, Allan Träden och människan. Kristianstad 1988. Mossberg, Bo m.fl. Den nordiska floran. Brepol, Turnhout 1992.

Vedartsanalysen görs genom att studera snitt- eller brottytor genom mikroskop. Jag har använt stereolupp Carl Zeiss Jena, Technival 2 och stereomikroskop Leitz Metalux II med upp till 625 gångers förstoring. Mikroskopfoton är tagna med Nikon Coolpix 4500. Referenslitteratur för vedartsbestämningen har i huvudsak varit Schweingruber F.H. Microscopic Wood Anatomy 3rd edition och Anatomy of European woods 1990 samt Mork E. Vedanatomi 1946. Dessutom har jag använt min egen referenssamling av förkolnade och färskas vedprover.

7. Resultat av ¹⁴C-datering, arkeologisk förundersökning, fornlämning Strängnäs 471, Strängnäs socken & kommun, Södermanlands län

Av Göran Possnert/Maud Söderman, Ångströmlaboratoriet, Uppsala universitet.

Förbehandling av träkol och liknande material:

1. Synliga rottrådar borttages.
2. 1% HCl tillsätts (8-10 timmar, under kokpunkten) (karbonat bort).
3. 1% NaOH tillsätts (8-10 timmar, under kokpunkten). Löslig fraktion fälls genom tillsättning av konc. HCl. Fällningen som till största delen består av humusmaterial, tvättas, torkas och benämns fraktion SOL. Olöslig del, som benämns INS, består främst av det ursprungliga organiska materialet. Denna fraktion ger därför den mest relevanta åldern. Fraktionen SOL däremot ger information om eventuella föroreningars inverkan.

Före acceleratorbestämningen av ¹⁴C-innehållet förbränns, det tvättade och intorkade materialet surgjort till pH 4, till CO₂-gas, som i sin tur konverteras till fast grafit genom en Fe-katalytiskreaktion.

I den aktuella undersökningen har fraktionen INS daterats.

Resultat

Labnummer	Anl.	δ ¹³ C ‰ PDB	¹⁴ C ålder BP	Kalibr. ålder 1σ	Kalibr. ålder 2σ
Ua-39568	A23	-26,2	1681±30	68,2% 335AD(68,2%)450AD	95,4% 250AD(14,8%)300AD 310AD(80,6%)430AD
Ua-39569	A85	-25,0	1622±30	68,2% 390AD(39,1%)440AD 480AD(29,1%)540AD	95,4% 350AD(1,5%)370AD 380AD(93,9%)540AD
Ua-39570	A10	-25,6	1642±30	68,2% 340AD(65,5%)440AD 490AD(2,7%)510AD	95,4% 330AD(95,4%)540AD
Ua-39571	A25	-26,7	2141±32	68,2% 350BC(12,8%)320BC 210BC(55,4%)110BC	95,4% 360BC(21,4%)290BC 230BC(74,0%)50BC
Ua-39572	A55	-26,4	1233±30	68,2% 700AD(23,8%)750AD 760AD(33,7%)830AD 840AD(10,7%)870AD	95,4% 680AD(95,4%)880AD

