

# arkeologi

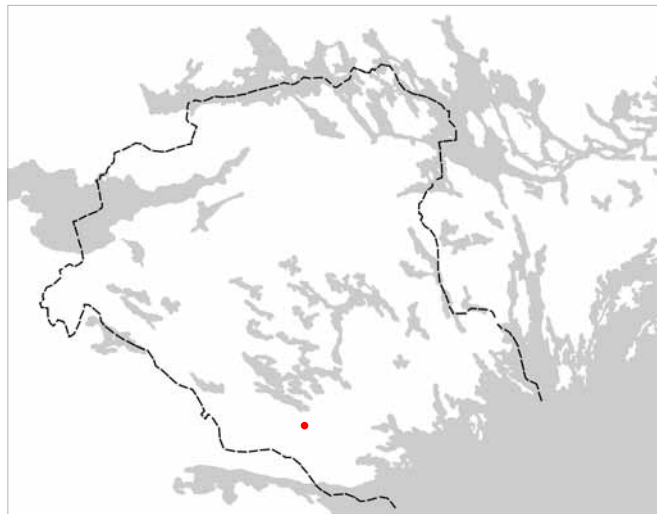
Arkeologisk förundersökning

## Gravar vid Rösäng

### Äldre järnålder

Fornlämning Lunda 284, fastigheten Rösäng 3:1, Lunda socken, Nyköpings kommun, Södermanlands län.

*Patrik Gustafsson*



En del av  
Landstinget Sörmland

Arkeologiska meddelanden 2015:04



Arkeologisk förundersökning

# Gravar vid Rösäng

## Äldre järnålder

Fornlämning Lunda 284, fastigheten Rösäng 3:1, Lunda socken,  
Nyköpings kommun, Södermanlands län

*Patrik Gustafsson*

## Sammanfattning

Sörmlands museum har under perioden 25 juni till 5 juli år 2012 utfört en arkeologisk förundersökning inom fornlämningen Lunda 284, fastigheten Rösäng 3:1, Lunda socken, Nyköpings kommun i Södermanlands län. Förundersökningen genomfördes med anledning av att Swedish Biogas International Stigtomta AB har för avsikt att uppföra en biogasanläggning. Vid förundersökningen påträffades sammanlagt nio stensättningar och stensättningsliknande stenansamlingar. Två utgick efter undersökning, eftersom de utgjordes av naturbildningar. Därtill undersöktes tre stensättningar med bengrop alternativt brandgrop som i två fall täcktes av en sten och i ett fall av ett benlager. Benen härrör i samtliga fall från vuxna individer. Både män och kvinnor är representerade. Fyndmaterialet var relativt magert. I en bengrop fanns förutom brända ben även en obränd kotand och en förkolnad rotknöl av växten brudbröd. I ett benlager påträffades fragmenterad keramik. Gravarna kan utifrån inre och yttre konstruktion dateras till äldre järnålder. Inom gravfältet kvarligger fyra större stensättningar. Inga övriga förhistoriska lämningar och/eller fynd framkom inom den undersökta ytan.

Grafisk form och layout: Lars Norberg.

Omslag och inlaga är reproducerad vid Sörmlands museum.

Kart- och ritmaterial: Patrik Gustafsson

Omslagsbild: Södermanlands län. Undersökningsområdets geografiska läge markerat med röd punkt.

Där inget annat anges har den digitala Fastighetskartan, respektive Terrängkartan (GSD) för Södermanlands län använts som underlag.

Allmänt kartmaterial © Lantmäteriet. Ärende nr MS2006/01672.

Nyköping 2015

ISSN 1402-9650

ARKEOLOGISKA MEDDELANDEN 2015

© 2015 Sörmlands museum

Beställningar kan göras hos:  
Landstinget Sörmland  
Kultur & utbildning Sörmland  
SÖRMLANDS MUSEUM  
Box 314, S-611 26 Nyköping  
arkeologi@dll.se

# Innehåll

## Utgångspunkt 5

Tidigare undersökningar

## Syfte och metod 5

Syfte

Metod

## Landskap 5

Natur

Kultur

## Resultat 9

Sökschaktning

Undersökning

Kvarvarande gravar

Övertäckning

## Utvärdering 14

## Referenser 16

Arkiv

## Administrativa uppgifter 16

## Bilagor 17

1. Detalj över gravfältet Lunda 284

2. Anläggningsbeskrivning

3. Schakttabell

4. Fyndregister

5. Osteologi



Figur 1. Översiktskarta över Södermanlands län med kommuner, större orter, vägar och angränsande län. Undersökningsområdets geografiska belägenhet är markerat med röd kontur. Skala 1:800 000.

# Utgångspunkt

Sörmlands museum har under perioden 25 juni till 5 juli år 2012 utfört en arkeologisk förundersökning av fornlämningen Lunda 284, fastigheten Rösäng 3:1, Lunda socken, Nyköpings kommun i Södermanlands län (figur 1, 3 & 4).

Förundersökningen genomfördes med anledning av att Swedish Biogas International Stigtomta AB har för avsikt att uppföra en biogasanläggning. Länsstyrelsen gjorde bedömningen att gravfältet Lunda 284 ur fornlämningssynpunkt inte kan ligga kvar om den planerade biogasanläggningen uppförs. Hela gravfältet omfattades av den arkeologiska förundersökningen samt ytorna som låg i korridoren mellan det planerade industriområdet och väg D 608.

Beslut i ärendet är fattat av Länsstyrelsen i Södermanlands län enligt 2 kap. 13 § lagen (1988:950) om kulturminnen m.m (1st dnr 431-02937-2012). Kostnadsansvarig var Swedish Biogas International Stigtomta AB. Projektledare samt fält- och rapportansvarig var Patrik Gustafsson. I fältarbetet deltog även Lars Norberg och Björn Pettersson. Samtliga är verksamma som arkeologer vid Sörmlands museum.

Strax efter att den arkeologiska förundersökningen hade avslutats, bedömde länsstyrelsen att de resterande delarna av fornlämningen skulle undersökas i sin helhet (1st dnr: 431-04213-2012). Sörmlands museum skrev en undersökningsplan daterad till 2012-07-09 (Sm dnr: KN-SLM12-073). En kort tid därefter överklagades byggplanerna och Swedish Biogas International Stigtomta AB fick göra ett uppehåll i sin planering. Den 27 september år 2013 meddelade länsstyrelsen att en tillfällig övertäckning skulle genomföras, i väntan på besked om eventuell exploatering. Den tillfälliga övertäckningen genomfördes i oktober år 2013.

## Tidigare undersökningar

Med anledning av den planerade biogasanläggningen hade Sörmlands museum tidigare genomfört en särskild arkeologisk utredning i mars år 2012. Vid utredningen påträffades ett mindre gravfält bestående av sex flacka stensättningar (Lunda 284). Tre av gravarna var säkerlagda medan tre bedömdes som osäkra. Det gick heller inte att utesluta att det fanns fler gravar inom fornlämningen (Gustafsson 2012).

## Syfte och metod

### Syfte

Syftet med den arkeologiska förundersökningen var att närmare fastställa fornlämningens utbredning, innehåll och vetenskapligt värde.

### Metod

Innan förundersökningen kunde påbörjas avverkades skogen inom fornlämningen. Därefter torvades vegetationsskiktet av med hjälp av maskin. Eftersom anläggningarna var svåra att avgränsa ovan mark, öppnades även ytorna mellan de identifierade anläggningarna upp med maskin (figur 2). Därmed kom en större sammanhängande yta att schaktas fram. Därtill togs schakt upp strax utanför fornlämningen i syfte att säkra tidigare gjorda iakttagelser vad gäller fornlämningens utbredning. Under schaktningsarbetet grovrensades ytorna/schakten för hand och påträffade anläggningar och fynd markerades ut. Sex av de påträffade anläggningarna finrensades för hand.

Enskilda anläggningar, upprättade profiler, topografiska objekt och avbanade ytor dokumenterades genom inmätning med RTK/GPS samt beskrivning i text. De undersökta gravarna dokumenterades också med hjälp av lodfotografering, varefter de undersöktes skiktvis till sin helhet för hand. En profil upprättades genom respektive grav, vilken därefter dokumenterades på ritfilm i skala 1:20. Gravgömmor grävdes noggrant med skårslev och fyllningen torrsållades. Inmätningarna överfördes sedan till en databas för att sedan bearbetas i GIS-miljö (Arcmap). Inmätningarna har använts till framställning av planbilder och översiktskartor. Fotodokumentation med digitalkamera utfördes genomgående under fältarbetets gång.

### Naturvetenskapliga analyser

Den osteologiska analysen har genomförts av Agneta Olsson (AO Arkeoosteologi). Syftet med analysen var att art-, ålders- och könsbestämma insamlat benmaterial (bilaga 5).

Vid undersökningen påträffades en förkolnad rotknöl som har artbestämts av Jens Heimdahl, RAÄ, UV-Mitt i Stockholm (muntligen 2012-09-07).

I samband med den arkeologiska förundersökningen skulle de undersökta gravarna <sup>14</sup>C-analyseras. Efter samtal med länsstyrelsen (2015-02-06) utgick analysen. Det utvalda materialet har sparats och kan komma att dateras i samband med en eventuell framtida arkeologisk undersökning av Lunda 284.

## Landskap

### Natur

Förundersökningsområdet återfinns cirka 15 kilometer väster om Nyköping, strax norr om Jönåkers samhälle. Platsen är belägen i den norra utkanten av Kiladalen. Området tangerar även den centrala sjöplatån som i sin tur karaktäriseras av ett småbrutet landskap med omväxlande skog och åkrar med många stora och små sjöar (Gustafsson 2004, s. 14).

Närområdet till Lunda 284 karaktäriseras av en flack höjdrygg som går i nord-sydlig riktning inom ett i övrigt svagt kuperat skogsområde. I norra änden av höjryggen går berg i dagen, medan i söder utgörs den av morän. Ytan sluttar framför allt mot söder och väster. I förlängningen tar åker-/hagmarker vid i dessa vädersträck. Det förekommer också mindre, lätt sumpiga partier här och var norr och väster om Lunda 284. Den sydöstra delen av höjdpartiet är den plats där fornlämningen Lunda 284 återfanns. Området utgörs av en närmast plan terrassliknande yta. Innan den arkeologiska förundersökningen genomfördes var fornlämningen Lunda 284 beväxt med uppvuxna tallar. Undervegetationen bestod i huvudsak av gräs samt buskar av vide och hallon. Fornlämningen är belägen på 37-40 meter över havet. Jordmånen består av morän (SGU).

## Kultur

Förundersökningsområdet ligger i en relativt fornlämningstom ficka, belägen mellan den fornlämningstäta Kiladalen och gårdarna Rällinge, Noppkärr och Lund som återfinns ett stycke åt nordöst (figur 3 & 4). I anslutning till de senare gårdarna finns mindre gravfält och enstaka stensättningar. Vid Rällinge finns även fyndplatsen för en mycket berömd vikingatida fröstatyett (Lunda 116:1).

Enligt FMIS finns det norr om Lunda 284 ett cirka 16 meter stort röse beläget på en bergsklack (Lunda 110:1). I övrigt utgörs de flesta fornlämningarna i området av rundade stensättningar, mellan 6 - 11 meter i diameter stora (Lunda 109:1-2, 179:1-2, och 111:1). Det förekommer även mindre gravfält i närområdet, med mellan 7 - 15 gravar. Utifrån gravarnas yttre former, kan de i huvudsak dateras till äldre järnålder (Lunda 113:1 &

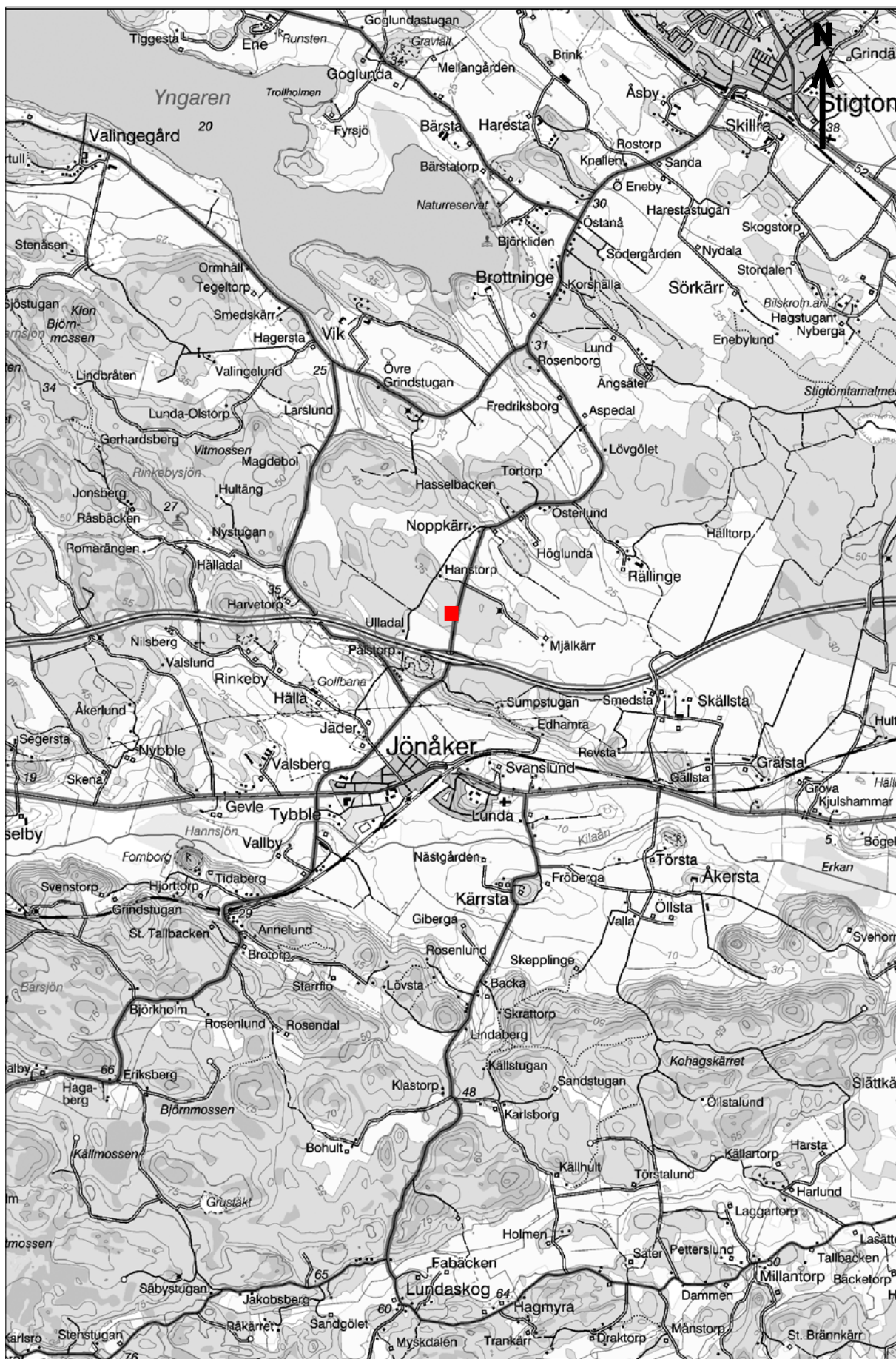
Stigtomta 63:1). Söder om utredningsområdet, i området runt samhället Jönåker i Kiladalen, finns gott om gravfält (Lunda 44:1, 45:1 & 46:1), med mellan 8 - 25 gravar, som utifrån gravarnas former troligen kan knytas till den yngre järnåldern. Sydväst om Lunda 284 är Rinkeby, Hälla och Jäder gårdar belägna. I anslutning till dem finns boplatser med skärvstenshögar (Lunda 22:3, 22:4 & 247), gravar och gravfält (Lunda 22:1, 22:2, 24, 25:1, 26:1 & 27) samt hållristningar (Lunda 141:1, 142:1, 275 & 277-289). Lämningarna kan i första hand dateras till bronsålder-äldre järnålder.

Ett stycke söder om det aktuella området genomfördes år 1995 två slutundersökningar av Sörmlands museum och en av UV-Mitt i samband med att de sista delarna av E4:an skulle byggas. Fornlämningarna som berördes bestod av ett mindre gravfält nära Harvetorp (Lunda 106:1). Gravarna bestod av vällagda mittblocksgrovar och stensättningar. Lämningarna daterades till yngre bronsålder-äldre järnålder. Fynd av brända djurben och förhistorisk keramik gjordes, dock inga människoben. Gravfältet överlagrade i sin tur boplatzanläggningar i form av stolphål och härdar, som stratigrafiskt var äldre än gravarna, troligen bronsålder (Bäck 2003). En bit västerut, på Rinkebys marker, genomfördes ytterligare en slutundersökning. Fornlämningen bestod av en stensättning, en omarkerad bengrop samt en skärvstenshögd med tre barnbegravningar samt ett flertal härdar och härdgropar. Lämningarna daterades till bronsålder och äldre järnålder (Runcis 1998). Därtill undersöktes en ensamliggande rundad stensättning som var cirka 13 meter i diameter vid Ulladal (Lunda 215:1). Graven innehöll brända ben från en vuxen individ. Benen hade förvarats i en hartstätad behållare av ett förmultnat organiskt material. Graven daterades till äldre järnålder (Hylén 2000).

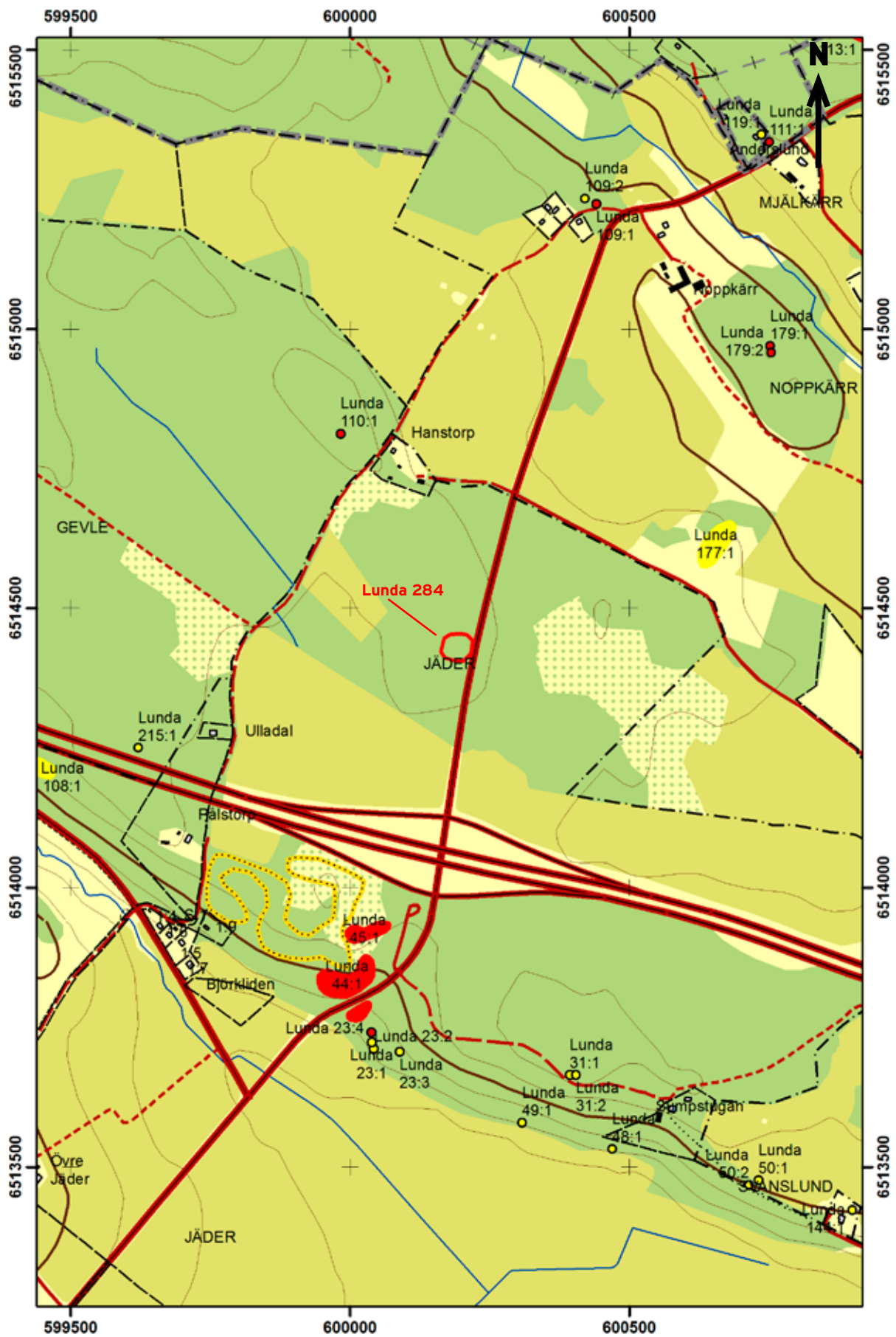


Figur 2. Arbetsbild i samband med schaktningen av gravfältet Lunda 284. I förgrunden anas A5 och där bakom A8. Bilden är tagen mot norr. Foto: Patrik Gustafsson 2012, Sörmlands museum.





Figur 3. Utdrag ur Terrängkartan (GSD) med undersökningsområdet markerat. Skala 1:50 000.



Figur 4. Utdrag ur digitala Fastighetskartan (GSD) med uttag från FMIS. Gravfältet Lunda 284 har markerats ut. Skala 1:10 000.

# Resultat

## Sökschaktning

De undersökta ytorna skulle enligt länsstyrelsen uppgå till minst en tredjedel av fornlämningens uppskattade totala yta. Sammanlagt öppnades en yta upp om cirka 1250 m<sup>2</sup>, vilket motsvarar cirka 50 procent av fornlämningens storlek (figur 6).

Totalt öppnades sex schakt (S1-S6). Ett stort schakt togs upp över de vid utredningen identifierade gravarna, de möjliga gravarna samt ytorna däremellan (S1). Därutöver förlades de andra schakten i kanterna till fornlämningen i syfte att säkerställa dess begränsning (S2-S6). Schakten grävdes ned till ett djup om 0,15 - 0,20 meter. Vegetationsskiktet var cirka 0,10 meter tjockt och den underliggande jordmånen utgjordes av grågul till brungul sandig morän (figur 6 & bilaga 3).

Efter schaktningsarbetet kunde det konstateras att området utanför fornlämningen åt norr, öster och söder utgjordes av ett brätte av stenig morän. Två av de osäkra anläggningarna som noterades vid den särskilda utredningen, belägna i gravfältets östra del, utgick. De visade sig vara en del av den steniga moränen.

Det stod också klart efter schaktningsarbetet att gravarna är något fler samt större i storlek än vad som antagits vid utredningen. Däremot är gravfältets utbredning till ytan något mindre än vad som tidigare föreslagits. De fyra stensättningarna som pekades ut vid utredningen kvarstod som gravar (A1, A5, A8 & A9). Därtill framkom ytterligare tre stensättningar, i den centrala och nordvästra delen av gravfältet (A2-

A4). Vidare fram kom två gravliknande ansamlingar av sten i områdets norra del (A6 & A7). Anläggningarna var belägna med ett avstånd om cirka 1 - 5 meter till varandra (figur 6 & bilaga 1).

Inga ytterligare lämningar, anläggningar eller fynd framkom inom den förundersökta ytan.

## Undersökning

Enligt länsstyrelsens kravspecifikation skulle fyra gravar undersökas och dokumenteras till sin helhet. Sammanlagt undersöktes fem anläggningar, varav tre visade sig vara gravar (A2, A3 & A4). Då antalet fynd som framkom vid undersökningen inte var särskilt stort, redovisas de i följande text och inte under en egen rubrik. För en sammanställning av fyndmaterialet, se bilaga 4.

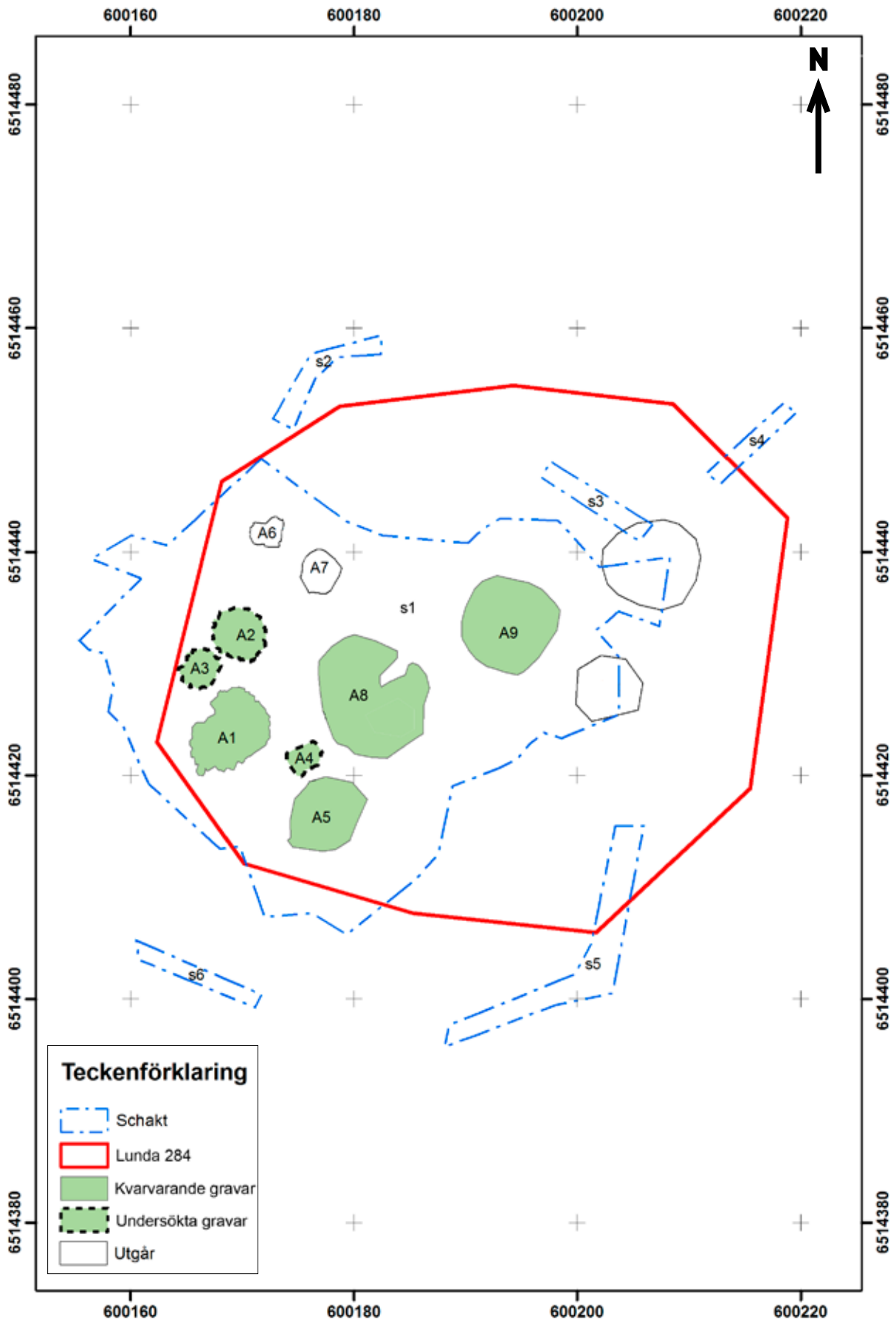
Två av de undersökta anläggningarna utgjordes av naturbildningar (A6 & A7). De uppvisade en viss formlikhet med gravar. Ansamlingarna undersöktes i syfte att klargöra status. Stenarna låg relativt glest och oregelbundet i förhållande till varandra. Många av stenarna låg också rejält djupt ned i undergrunden. Därtill påträffades varken inre konstruktioner eller fynd vid undersökningen. Därmed kunde stenansamlingarna A6 & A7 avfärdas som naturbildningar.

## Yttre gravskick

Av de undersökta gravarna var två runda (A2 & A3) och en oregelbunden (A4), möjligen firsidig (bilaga 2). A2 & A3 hade vällagda kantkedjor av något större stenar, mellan 0,20 - 0,40 meter stora, än stenpackningarnas material. A4 saknade en markerad kantkedja. Stenpackningarna utgjordes i huvudsak av stenar som



Figur 5. I förgrunden syns A1 efter framrensning. Graven är belägen i gravfältets sydvästra del. Bilden är tagen mot norr. Foto: Patrik Gustafsson 2012, Sörmlands museum.



Figur 6. Situationsplan över den arkeologiska förundersökningen. På planen har förundersökningschakt, säkerställda gravar och anläggningar som utgått markerats ut. Skala 1:500.



Figur 7. Stensättningarna A2 och A3 efter framrensning. I bakgrunden syns även A1. Bilden är tagen mot sydväst. Foto: Patrik Gustafsson 2012, Sörmlands museum.



Figur 8. En sammanbindande bro av stenar mellan A2 och A3. Bilden är tagen mot sydöst. Foto: Patrik Gustafsson 2012, Sörmlands museum.



Figur 9. A3 och A2 under utgrävning med kantkedjor och profilbankar. Bilden är tagen mot nordöst. Foto: Patrik Gustafsson 2012, Sörmlands museum.

var 0,10 - 0,25 meter stora. Stenmaterialet var i överlag rundat till sin karaktär. A2 saknade dock stenpackning i den centrala delen av graven. Istället fanns här grusig morän. Stensättningarna var mellan 3 - 4,7 meter stora med rundad form. A2 och A3 var sammanbundna med en ”bro” uppbyggd av två rader med tre stenar i vardera rad. Avståndet mellan A2 & A3 uppgick endast till 0,7 meter (figur 8).

### Inre gravskick och konstruktion

Stenpackningarna i samtliga gravarna var enskiktade. De tre undersökta gravarna uppvisade ett till delar både likartat och olikartat inre gravskick. De undersökta gravarna innehöll vardera en grop som innehöll brända ben (bilaga 2). Skillnaden mellan gravarna bestod i att A2 hade sotiga brända ben (F1) och över brandgropen hade en täcksten placerats (figur 10). Gropen hade en rundad form i plan och var 0,35 meter stor och 0,15 meter djup. I A3 innehöll gropen rentvättade brända ben (F2), en obränd kotand (F3) samt en förkolnad rotknöl av växten brudbröd (F4). Brudbröd är en stärkelserik rotknöl som kan torkas och malas till ett mjöl. Bengropen hade en oregelbunden form i plan och var 0,4 meter stor och 0,15 meter djup och täcktes av en locksten (figur 11). I grav A4 påträffades under stenpackningen ett cirka 2 x 1,7 meter stort och 0,1 meter tjockt benlager som bestod av gul morän med rentvättade ben (F5). I benlagret påträffades även fragment av förhistorisk keramik (F6 - F8). Benlagret täckte i sin tur en brandgrop (F9) belägen i anläggningens norra del (figur 12 & 13). Gropen hade en rundad form i plan och var stensködd och 0,3 meter stor samt 0,15 meter djup och innehöll sotiga ben.

Keramiken är starkt deformerade genom sekundär bränning (F8) eller så allmänna till sin karaktär (F7)

att det inte går att säga något närmare om bitarna. Två av keramikfragmenten (F6) var dock annorlunda. De utgörs av fragment från den nedre delen av ett kärl med plan botten. Kärlet är svartbränd i en reducerad miljö och har en polerad yta. Fynden har tolkats som gravgåvor.

### Benmaterial

Benmängden i A2 uppgick till drygt 0,71 kg. Det sotiga benmaterialet kommer från en vuxen individ (18 - 44 år), troligen en man. Benmängden i A3 uppgick till drygt 0,27 kg. Det rentvättade benmaterialet kommer från en vuxen individ (18 - 44 år), troligen runt 20 år. Kön har inte kunnat bestämmas. Benmängden i benlagret i A4 uppgick till drygt 0,44 kg. Det rentvättade benmaterialet kommer från en vuxen individ (18 - 44 år), troligen en kvinna. I bengropen i A4 fanns drygt 0,25 kg sotiga brända ben från en vuxen individ (18 - 44 år), förmodligen en kvinna. Huruvida benen från benlagret och från gropen härrör från samma individ har dock inte gått att fastställa. Det skulle dock kunna röra sig om samma individ. Vid den osteologiska analysen har inga dubletter av benslag mellan benlagret och brandgropen noterats. Å andra sidan återfanns inga ben med passning heller (se bilaga 5).

Det bör också omnämnas att det i den osteologiska rapporten står att benen inte uppvisar betydande mängd sot. Vid fältarbetet uppmärksammades dock att de brända benen i var sotblandade i två av gravarna (bilaga 2).

### Datering

Genom gravarna yttre och inre gravskick och konstruktion kan gravarna grovt dateras till århundradena före och efter år 0.



Figur 10. Den stora stenen i mitten av bilden är en täcksten som täckte en brandgrop som innehöll sotiga brända ben i A2. Bilden är tagen mot sydöst. Foto: Patrik Gustafsson 2012. Sörmlands museum.



Figur 11. A3 under undersökning. Relativt centralt i anläggningen syns lockstenen som täckte gravgömmen med rentvättade ben. Bilden är tagen mot sydöst. Foto: Patrik Gustafsson 2012. Sörmlands museum.



Figur 12. Den lilla stensättningen A4 under undersökning. Stenpackningen är bortplockad och kvar finns en profilbank samt stenpackningens yttre begränsning. Benlagrets och brandgropen begränsning har markerats ut. Bilden är tagen mot sydväst. Foto: Patrik Gustafsson 2012. Sörmlands museum.



Figur 13. I norra delen av stensättningen A4 påträffades en stenskodd brandgrop fylld med sotiga brända ben. Gropen har markerats ut. Bilden är tagen mot söder. Foto: Patrik Gustafsson 2012. Sörmlands museum.

Fynd av brudbröd har gjorts i flera gravar i Mälardalsområdet, med dateringar som sträcker sig från romersk järnålder till vendeltid, dock med en tyngdpunkt i 500-talet (Schierman 2006, s. 23f). Polerad keramik bränd i reducerad miljö hör normalt till romersk järnålder (Eriksson 2009, s. 87). Bilden styrks av det faktum att det även brukar vara vanligare att påträffa enbart människoben i gravar från äldre järnålder (bilaga 5, s. 26).

## Kvarvarande gravar

Inom gravfältet kvarliggjer fyra gravar i form av stensättningar. Gravarna är relativt lika varandra utifrån form och storlek.

Två av gravarna (A1 & A5) är cirka 7 meter i diameter stora och cirka 0,3 meter höga. Gravarna har rundade former och uppvisar markerade kantkedjor uppbyggda av 0,4 - 1,0 meter stora rundade stenar. Stenpackningen består av 0,15 - 0,35 meter stora stenar av rundat material. A1 saknar dock kantkedja i den NV delen. A5 har en cirka 1 meter stor och cirka 0,3 meter djup grop belägen i centrum av anläggningen (figur 14).

Centralt inom gravfältet ligger den största gravan (A8) som är närmare 11 meter i diameter, cirka 0,3 meter hög med en oregelbundet rundad form i plan. Graven har ingen tydligt kantkedja, bortsett från i söder där, 0,3 - 0,7 meter stora rundade stenar markerar anläggningens begränsning. Packningen består av 0,15 - 0,4 meter stora rundade stenar. I gravens centrala delar återfinns flera större rundade stenar som är 0,7 - 1,5 meter stora. I gravens nordöstra samt sydöstra delar återfinns två gropar som är 2 x 4 respektive 3 x 3 meter stora och cirka 0,5 meter djupa. Groparna utgör skador som kan ha uppkommit genom rotvärtor. Fyllningen i dem

utgörs av lös och torr morän. Strax öster om den största anläggningen ligger den näst största gravan (A9) som är cirka 9 meter stor, cirka 0,4 meter hög och har en rundad form i plan. Den uppvisar en gles och diffus kantkedja av 0,3 - 0,5 meter stora rundade stenar i den västra kanten och cirka 0,5 - 1,5 meter stora rundade stenar och block i den östra. Stenpackningen är jämnt lagd och består till större delen av 0,2 - 0,3 meter stora stenar. I gravens västra kant kan man ana en uppstickande berghäll.

## Övertäckning

Den 1:a oktober år 2013 täcktes de fyra kvarvarande gravarna med fiberduk. Ovanpå fiberduken lades stenar och grenar för hand. Övertäckningen ansågs ge ett erforderligt skydd av gravarna under en begränsad tid (figur 15).

## Utvärdering

Genom den arkeologiska förundersökningen har fornlämningens *utbredning* kunnat fastställas. Gravfältet har avgränsats och Lunda 284 är något mindre till ytan än vad som tidigare antagits. Gravarna återfinns i den sydvästra delen av den tidigare föreslagna utbredningen av fornlämningen (figur 6). Även gravarnas antal har kunnat fastställas. Totalt fanns sju gravar i form av stensättningar inom gravfältet. Tre stensättningar undersöktes och dokumenterades i samband med förundersökningen. Därmed återstår fyra gravar (figur 6 & bilaga 1 & 2).

Vid den arkeologiska förundersökningen påträffades inga andra typer av lämningar än gravar. Gravfältet



Figur 14. Utmarkerad i bild synd stensättningen A5 efter avtörning. Bilden är tagen mot sydväst. Foto: Patrik Gustafsson 2012, Sörmlands museum.



framstår som ensamliggande i landskapet. Det kan dock inte uteslutas att det finns en boplats i närområdet, tex söder eller sydöst om Lunda 284.

Till sitt *innehåll* uppvisar Lunda 284 överlag runda eller ovala och generellt vållagda stensättningar. Gravarna kan delas in i två grupper storleksmässigt. En grupp där gravarna är 3 - 5 meter i diameter (A2 - A4) och en grupp där gravarna är 7 - 11 meter i diameter (A1, A5, A8 & A9). Gruppindelningen hänger även samman med storleken på stenarna som gravarna är uppbyggda av. Gruppen med små gravar är uppbyggda av mindre stenar vid en jämförelse med den andra gruppen.

De undersökta gravarna hade enskiktade stenpackningar. De inre gravkonstruktionerna utgjordes av brandgravar i form av en bengrop, två brandgropar och ett benlager. En brandgrop och en bengrop var täckta av en lock- eller täcksten. En brandgrop täcktes av ett benlager. Gravskicket utgjordes av antingen brända ben blandade med sot eller rentvättade ben. Några keramikfragment påträffades i benlagret i en av stensättningarna. I en annan grav framkom en förkolnad bit av en rotknöl från brudbröd samt en obränd kotand. Fynden ska ses som en del av begravningsritualen.

Lämningarna har i ett generellt perspektiv daterats. Utifrån gravarnas yttre utseende, inre gravskick, fynd och belägenhet i landskapet kan de troligen tillföras den äldre järnåldern.

Inom gravfältet Lunda 284 bedöms de enskilda lämningarnas bevarandegrad som god. A8 uppvisar dock

några skador, men de bör inte ha påverkat gravnen negativt i stort.

När det gäller *fornlämningens vetenskapliga värde* kan det konstateras att lokalen erbjuder intressanta möjligheter att studera platsens belägenhet i landskapet ur ett lokalt, såväl som regionalt perspektiv. Därför blir det viktigt att jämföra och relatera till liknande fornlämningsmiljöer, tex stensättningen vid Ulladal och gravfältet vid Harvetorp. Ytterligare en annan viktig plats för jämförelser är det undersökta gravfältet Påljungshage vid Nyköping. Gravarna har daterats till yngre bronsålder och äldre romersk järnålder. De två gravfälten har ett liknande geografiskt läge, även om höjden vid Påljungshage var betydligt mer markant. Gravarna på de bägge platserna liknar även varandra såväl till yttre som inre gravskick (Eklund et al 2010).

Det verkar finnas en viss typ av äldre gravar och gravfält belägna vid den norra kanten till Kiladalen utan kända gårdar eller boplatser. De yngre järnåldersgravfälten är istället belägna i dalgången eller vid sjöplatån norrut, ofta i anslutning till dagens gårdar.

Området där gravfältet ligger skall kanske inte ses som tomt på andra lämningar. Istället kan till exempel gravfältet ses som en komponent till det äldre vägsystemet, vilket antyds i det äldre kartmaterialet (Gustafsson 2012, s. 9). Gravfältet skulle därmed kunna ses som en länk mellan olika områden.

Gravarnas storlek och utseende inom gravfältet Lunda 284 har redan belysts. Det är dock inte klarlagt om de större stensättningarna representerar en äldre, samtida eller yngre fas vad gäller användningen av gravfältet.



Figur 15. Stensättning A1 efter övertäckning med fiberduk. Bilden är tagen mot väster.  
Foto: Patrik Gustafsson 2013, Sörmlands museum.

Därför bör samtliga gravar inom fornlämningen dateras med hjälp av <sup>14</sup>C-analys.

Av intresse är att det i de undersökta gravarna endast fanns unga vuxna individer begravda och hur förhåller sig dessa till de begravda i de kvarvarande gravarna? En fråga kan vara om det till exempel rör sig om åldersmässigt äldre personer som begravdes under de större stensättningarna som kvarligger på gravfältet. Fynden i gravarna var ganska få. Kanske ska man förvänta sig ytterligare fynd av fröer och andra växter i gravarna som en del av begravningsritualen?

## Referenser

Bäck, Kristina 2003. *Gravar och boplatsslämningar. Bronsålder- Äldre järnålder*. RAÄ 106 och 107, Jäder 2:14, Lunda socken, Nyköpings kommun, Södermanlands län. Särskild undersökning. *Arkeologiska meddelanden 2003:13*. Sörmlands museum. Nyköping.

*Digitala fastighetskartan (GSD). Geografiska Sverigedata*. Fastighetskartan med höjdkurvor, Södermanlands län. Lantmäteriet, Gävle.

Eriksson, Thomas. 2009. *Kärl och social gestik. Keramik i Mälardalen 1500 BC - 400 AD*. Diss. AUN 41. Riksantikvarieämbetets arkeologiska undersökningar skrifter No 76. Uppsala universitet.

Eklund Susanna, Lindkvist Ann & Wikborg Jonas. 2010. *Påljunghage- kremerat, paketerat och respekterat. Ett gravfält från yngre bronsålder-äldre förromersk järnålder*. Helgona 220, Stenbro 1:8, Helgona socken, Nyköpings kommun, Södermanland. Förundersökning och särskild undersökning. *SAU Rapport 2010:11*. Uppsala.

*Terrängkartan, Geografiska Sverigedata (GSD)*. Södermanlands län. Kartförlaget, Gävle. 2013.

Gustafsson, Patrik. 2004. Naturgeografiska förutseelser. I: *Vetenskapligt program, Södermanlands län. Arkeologiska meddelanden 2004:02*. Sörmlands museum. Red: Norberg, Lars. Nyköping.

Gustafsson, Patrik. 2012. *Rösäng*. Rösäng 3:1, Lunda socken, Nyköpings kommun, Södermanlands län. *Arkeologiska meddelanden 2012:06*. Sörmlands museum. Nyköping.

Jens Heimdahl, RAÄ, UV-Mitt i Stockholm (muntligen 2012-09-07).

Hylén, Håkan. 2000. *En ensamliggande grav från järnålder i Ulladal*. RAÄ215, Lunda socken, Nyköpings kommun, Södermanlands län. Särskild undersök-

ning. *Arkeologiska meddelanden 2000:04*. Sörmlands museum. Nyköping.

Runcis, Janis. 1998. *Skärvtenshögar och gravar vid Rinkeby*. Södermanland, Lunda socken, Rinkeby 1:8, RAÄ 174. Arkeologisk förundersökning och undersökning. RAÄ. *UV Mitt, Rapport 1998:74*. Stockholm.

Schierman, Christina. 2006. *Bröd vid död i Kalvshälla. Analys av förhistoriskt organiskt grav- och boplatssmaterial från Barkarby i Järfälla socken, Uppland*. CD-uppsats i laborativ arkeologi 2005/2006 (otryckt). Arkeologiska forskningslaboratoriet. Institutionen för arkeologi och antikens kultur. Stockholms universitet.

*SGU. Jordartskartan*; 9H Nyköping SV; Serie Ae nr 11. Sveriges geologiska undersökning. Stockholm 1972.

## Arkiv

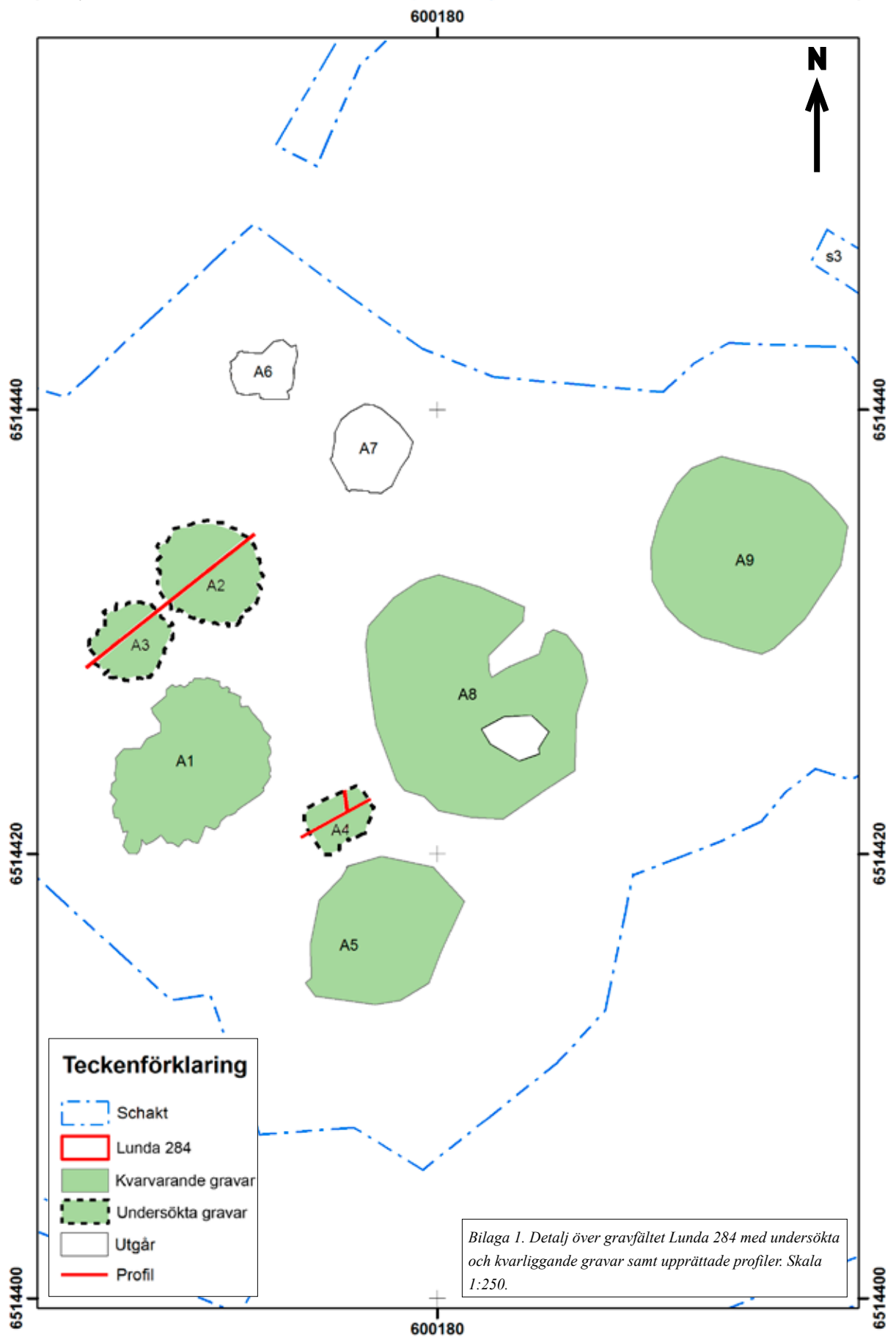
*FMIS. Informationssystemet om fornminnen*, Södermanlands län, Riksantikvarieämbetet. Datautag 20140920. [www.fmis.raa.se](http://www.fmis.raa.se).

## Administrativa uppgifter

Rapporten ingår i Sörmlands museums rapportserie: Arkeologiska meddelanden 2015:04  
Södermanlands museums dnr: KN-KUS12-036  
Länsstyrelsens dnr: 431-02937-2012  
Tid för undersökningen: 20120620 - 20120705 & 20131001  
Personal: Patrik Gustafsson, Lars Norberg & Björn Petersson  
Belägenhet: Ekonomisk karta över Sverige 6H 3a. Upprättad av Rikets allmänna kartverk. Skala 1:10 000. N 6514431 E 600191  
Koordinatsystem: SWEREF 99 TM  
Höjdsystem: RH2000  
Undersökt yta: 1250 m<sup>2</sup>

Dokumentationsmaterial förvaras i Sörmlands museums topografiska arkiv. Fynd med nummer 1-9 förvaras vid Sörmlands museum i väntan på fyndfördelning.

# Bilagor.



## 2. Anläggningsbeskrivningar

### ANLÄGGNING 1, Stensättning

Storlek: 6,60 x 7,70 m och 0,30 m hög

Belägenhet: X6514424,03 Y600168,83 Z40,25

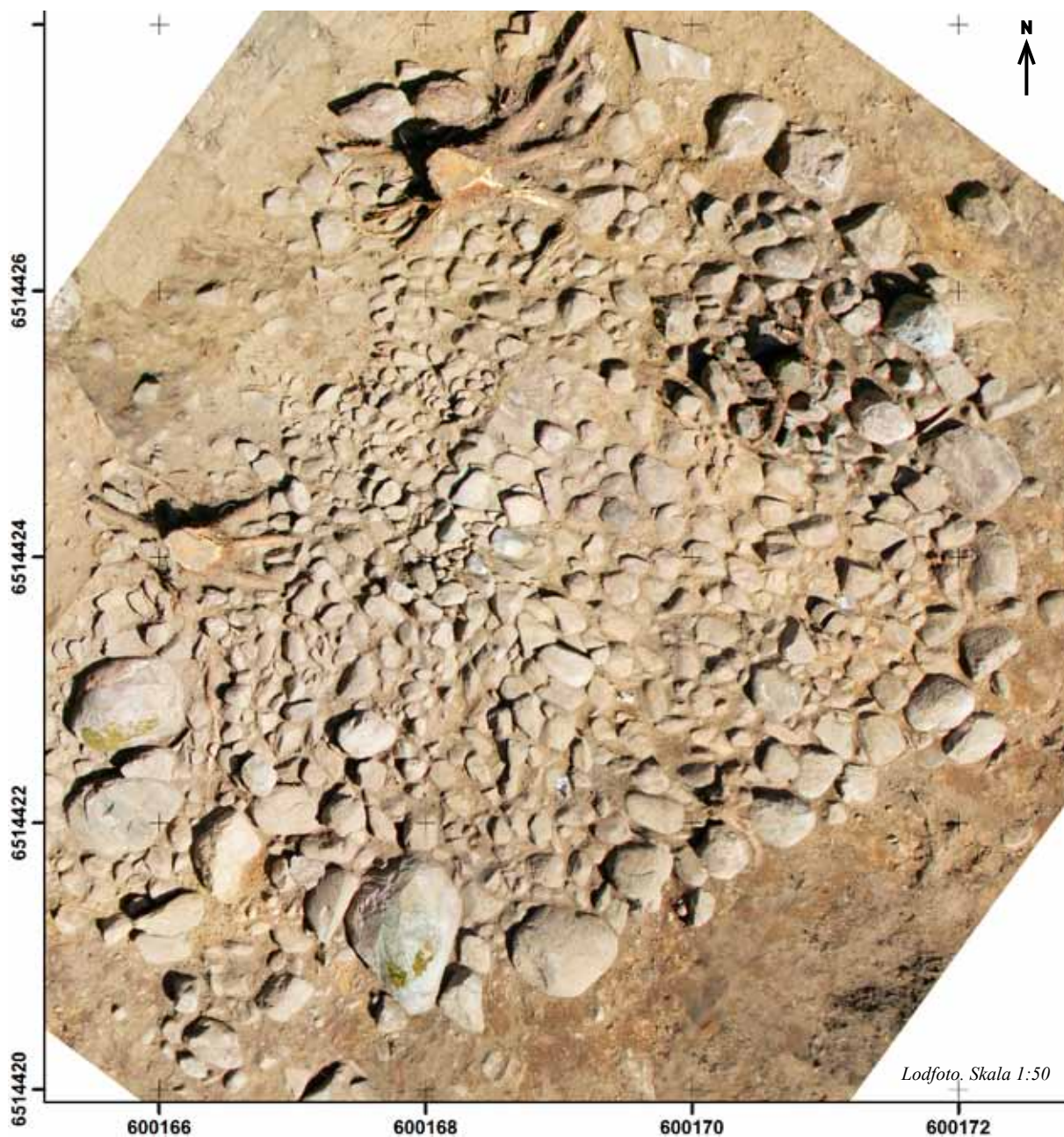
Status: Ej undersökt. Kvarligger: Övertäkt med fiberduk och ris

#### **Beskrivning.**

Före avtorvningen syntes anläggningen som en oregelbunden oval, delvis övertorvad, stensättning med i ytan synliga stenar i storlek

0,20-0,40 meter. Inom stensättningen fanns tre stubbar.

Efter avtorvning och rensning framträdde en till stora delar intakt stenpackning. I anläggningens västra del saknades stenar inom ett cirka 1,2 x 1,8 meter stort område. Stenmaterialet var i huvudsak rundat. Storleken på stenarna varierade mellan 0,10 och 0,30 meter. Stenpackningen omgavs av en kantkedja, vilken utgjordes av rundade stenar i storlek 0,30-0,50 meter utom i den västra delen som var skadad. Stensättningen var tydligt avgränsad.



## ANLÄGGNING 2, Stensättning

Storlek: 4,70 x 4,70 m och 0,20 m hög

Inre gravskick: Brandgrop

Belägenhet: X6514432,53 Y600169,79 Z40,33

Status: Undersökt och borttagen

### **Beskrivning**

Anläggningen var ej synlig före avtorvning. I anläggningens nordvästra kant stod en tallstubbe.

Efter avtorvning och rensning visade sig anläggningen vara belägen på en plan yta, knappt en meter nordöst om A3. I mellanrummet mellan stensättningarna A2 och A3 fanns två rader med tre stenar i varje rad, 0,3 - 0,4 meter stora. I övrigt var stensättningen välvgränsad. Cirka 0,15 meter under torven framträdde en rund stensättning, ca 4,7 meter i diameter stor. I den norra och östra delen av graven fanns en relativt tydlig kantkedja uppbyggd av 0,30 - 0,40 meter stora stenar. Från kantkedjan och cirka 1 - 1,5 meter in mot gravens mitt, fanns en enskiktad stenpackning som bestod av

0,10 - 0,25 meter stora stenar, mestadels rundade till sin karaktär. Centralt i anläggningen fanns ett mer eller mindre stenfritt område av grusig sand. En 0,5 x 0,4 x 0,15 meter stor närmast kvadratisk sten återfanns i den stenfria ytan. Endast en mindre del stack upp ovan mark. Stenen var en täcksten som täckte en brandgrop som var cirka 0,35 meter stor. Gropen hade en rundad form i plan och hade ett djup om cirka 0,15 meter med skålad form i profil. Gropen var fylld med brända ben (F1) samt sot och kol. Gropen var nedgrävd i den underliggande moränen.

### **Fynd:**

F1. Brända ben (Brandgrop).

### **Osteologi:**

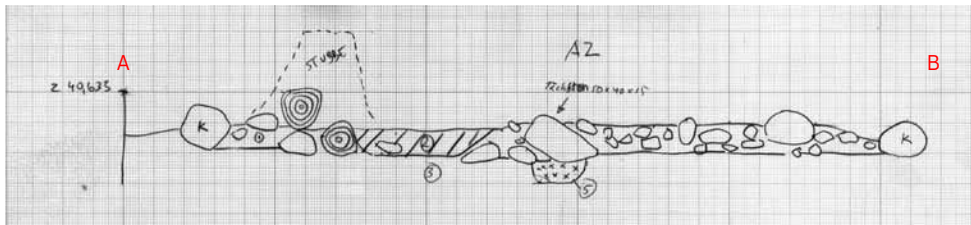
Antal fragment: 1132

Totalvikt (g): 713

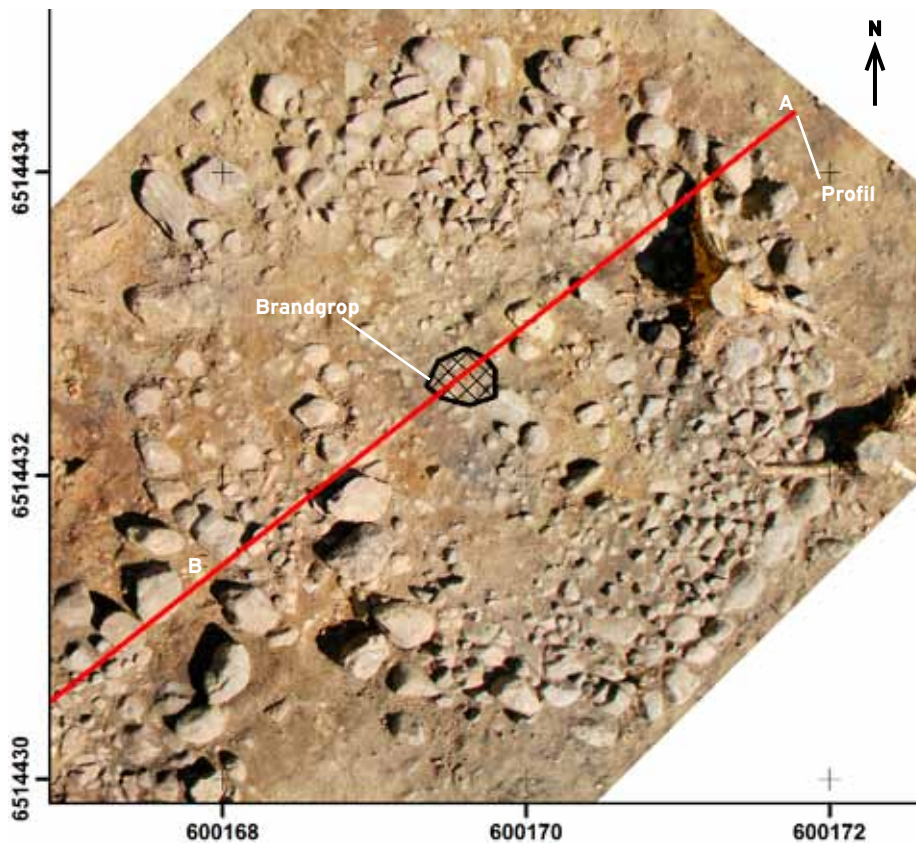
Människa (antal): 281

Ålder: Adultus 18-44 år.

Kön: Man?



Profil A2. 1. Ljusbrun sandig och grusig morän och stenpackning. 2. Rotvälta, gråbrun sand, kol- och träbitar. 3. Gul sandig och grusig morän. 5. Svart sotigt sandigt grus med brända ben. Profil mot sydöst. Skala 1:50



Lodföto. Skala 1:50

### ANLÄGGNING 3, Stensättning

Storlek: 3,60 x 3,60 m och 0,20 m hög

Inre gravskick: Bengrop

Belägenhet: X6514429,57 Y600166,30 Z40,27

Status: Undersökt och borttagen

#### Beskrivning

Anläggningen var ej synlig före avtorvning. I anläggningens sydvästra kant stod en tallstubbe.

Efter avtorvning och rensning visade sig anläggningen vara belägen på en plan yta, endast en knapp meter sydväst om A2. I mellanrummet mellan stensättningarna A2 och A3 fanns två rader med tre stenar i varje rad, 0,3 - 0,4 meter stora. I övrigt var stensättningen välavgränsad. Cirka 0,15 meter under torven framträdde en rund stensättning. I den nordvästra delen samt den östra halvan av graven fanns en relativt tydligt markerad kantkedja som bestod av 0,20 - 0,30 meter stora rundade stenar. Innanför kantkedjan fanns en enskiktad tätt lagd stenpackning av små, ca 0,10 - 0,12 meter stora stenar. Under stenpackningen fanns ett cirka 0,10 meter tjockt lager med påförd sandig morän som innehöll enstaka stenar, 0,15 - 0,20 meter stora.

Relativt centralt under den sandiga moränen, cirka 0,15 meter, ned från ytan, påträffades en platt sten med en något oregelbunden romboid form i plan, 0,4 x 0,3 x 0,07 meter stor. Under den platta stenen, som fungerade som en locksten, påträffades en bengrop med en oregelbunden form i plan, cirka 0,40 meter i diameter stor och cirka 0,15 meter djup. Gropen hade en skålad form i profil. Bengropen var fylld med rentvättade brända ben (F2). Därtill påträffades en obränd kotand (F3) och förkolnad rotknöl av brudbröd (F4) däri. Bengropen var nedgrävd i den underliggande moränen.

#### Fynd:

F2 Brända ben

F3 Kotand

F4 Förkolnad rotknöl av brudbröd

#### Osteologi:

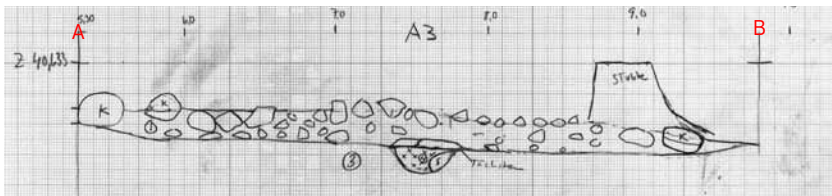
Antal fragment: 1264

Totalvikt (g): 272

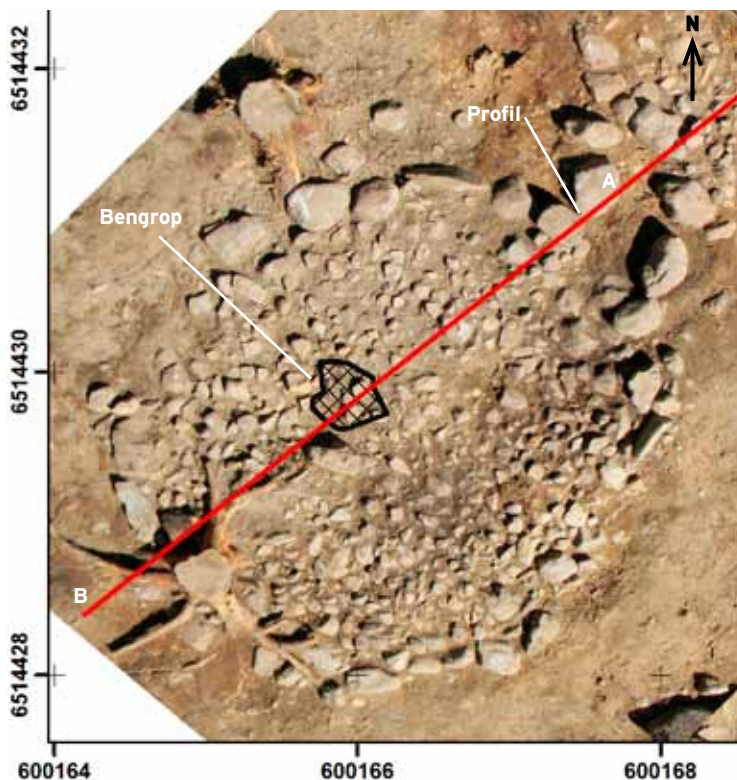
Människa (antal): 288

Ålder: Adultus 18-44 år (20 år)

Kön: ?



Profil A3. 1. Ljusbrun sandig och grusig morän samt stenpackning av 0,1-0,2 m st stenar. 3. Gul sandig och grusig morän. 4. Gulbrun morän med brända ben. Profil mot sydöst. Skala 1:50



Lodfoto. Skala 1:50

## ANLÄGGNING 4, Stensättning

Storlek: 2,30 x 3,0 m och 0,10 m hög

Inre gravskick: Benlager & brandgrop

Belägenhet: X6514421,73 Y600172,69 Z39,98

Status: Undersökt och borttagen

### Beskrivning

Anläggningen var ej synlig före avtorvning.

Efter avtorvning och rensning visade sig anläggningen vara belägen på en plan yta mellan A1, A5 och A8 inom undersökningsområdets krönparti. Cirka 0,15 meter under torven framträdde en oregelbunden stensättning, med något rakare sidor i norr och väster. Anläggningen har en antydning till en kvadratisk form. Graven uppvisade ingen markerad kantkedja, men enstaka 0,2 - 0,3 meter stora stenar återfanns ställvis i kanterna. Stensättningen var relativt väl avgränsad.

Fyllningen bestod av en enskiktad stenpackning av små, ca 0,10 - 0,2 meter stora, stenar som var relativt tätt lagda. Under stenpackningen fanns ett 2 x 1,7 meter stor och ca 0,1 meter tjockt benlager som bestod av rentvättade vitbrända ben (F5) samt fragment av keramik (F6 & F7) utspridda i gul morän. Benlagret täckte i sin tur en 0,3 x 0,2 meter stor och 0,15 meter djup brandgrop belägen

i gravens norra del. Gropens övre kant var skodd med ca 0,1 meter stora stenar. Gropen var fylld med sotiga ben (F8) och nedgrävd i den underliggande moränen.

### Fynd:

F5 Brända ben (benlager)

F6 Keramik (Benlager)

F7 Keramik (Benlager)

F8 Keramik (Benlager)

F9 Ben (brandgrop)

### Osteologi benlager (F4):

Antal fragment: 1062

Totalvikt (g): 447

Människa (antal): 232

Ålder: Adultus 18-44 år.

Kön: Kvinna?

### Osteologi brandgrop (F7):

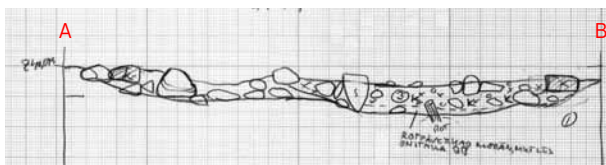
Antal fragment: 622

Totalvikt (g): 255

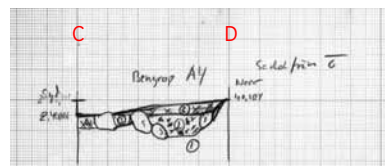
Människa (antal): 91

Ålder: Adultus 18-44 år.

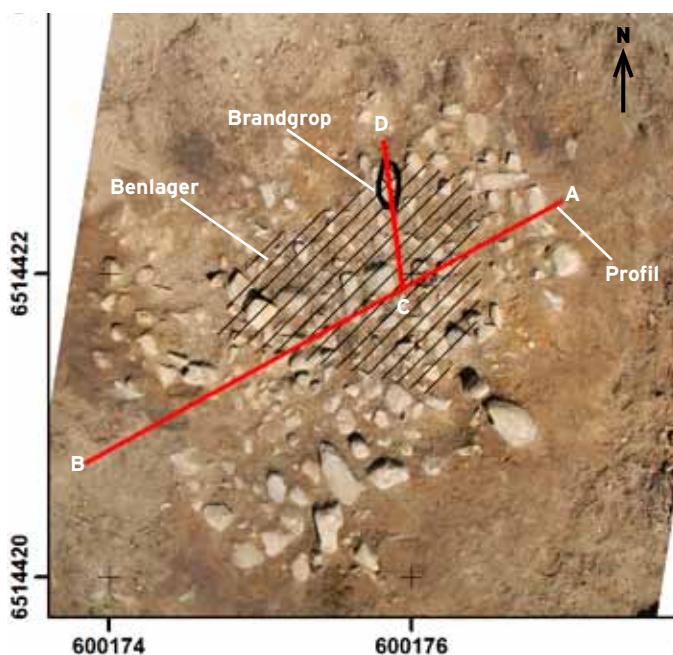
Kön: Kvinna



Profil A4. Profil A2. 1. Gulbrun sandig och grusig morän. 3: Gulbrun morän med brända ben (Benlager). Profil mot sydöst. Skala 1:50



Profil A2. 1. Gulbrun sandig och grusig morän. 2. Sotig morän med brända ben (brandgrop). Gulbrun morän med brända ben (Benlager). Profil mot väster. Skala 1:50



Lodfoto. Skala 1:50

#### ANLÄGGNING 5, Stensättning

*Storlek: 6,00 x 7,80 m stor och 0,30 m hög*

*Belägenhet: X6514416 Y600177 Z39,9*

*Status: Avtorvad. Ej undersökt. Kvarligger. Övertäkt med fiberduk, sten och ris.*

#### ANLÄGGNING 8, Stensättning

*Storlek: 10,10 x 11,3 m stor och 0,30 m hög*

*Belägenhet: X6514426 Y600181 Z39,8*

*Status: Avtorvad. Ej undersökt. Kvarligger. Övertäkt med fiberduk, sten och ris.*

#### ANLÄGGNING 9, Stensättning

*Storlek: 8,90 x 8,90 m stor och 0,30 m hög*

*Belägenhet: X6514433 Y600193 Z38,8*

*Status: Avtorvad. Ej undersökt. Kvarligger. Övertäkt med fiberduk, sten och ris.*



### Bilaga 3. Schakttabell

Schakt nr	Area	Djup	Beskrivning	Anmärkning	X	Y	Z
1	1251	0,15	0,10 m förna sedan gulbrun morän	A1-A5 & A7-A9	6514428,59	600179,7	39,8
2	19	0,2	0,10 m förna sedan gulbrun morän		6514455,74	600176,92	39,4
3	19	0,2	0,10 m förna sedan gulbrun morän		6514444,49	600201,76	38,8
4	14	0,2	0,10 m förna sedan gulbrun morän		6514449,69	600215,54	37,8
5	66	0,2	0,10 m förna sedan gulbrun morän		6514404,52	600199,98	38,7
6	16	0,2	0,10 m förna sedan gulbrun morän		6514402,17	600165,86	39,8

### Bilaga 4. Fyndregister

F nr	Anl nr	Sakord	Typ	Antal	Vikt (g)	Material	Anmärkning
1	2	Brända ben		1132	713	Ben	
2	3	Brända ben		1264	271	Ben	
3	3	Tand	Kotand	1	1	Tand	Obränd
4	3	Brudbröd	Filipendula Vulgaris	1	0,1	Rotknöl av brudbröd	Förkolnad
5	4	Brända ben		1062	447	Ben	
6	4	Kärl	Fot & botten	2	17,22	Keramik	Svart & polerad
7	4	Kärl		3	0,76	Keramik	Röd
8	4	Kärl		11	38,38	Keramik	Förslaggad/sintrad
9	4	Brända ben		622	255	Ben	

## Bilaga 5. Osteologi

# Kremerade ben från tre stensättningar i Lunda socken

Sö, Nyköpings kommun, Lunda sn, Rösäng 3:1, Lunda 284, Sörmlands museum KN-SLM-036

Osteologisk analys av Agneta Ohlsson augusti 2012 (Arkeosteologi)

### Inledning och material

Under några veckor i juni och juli månad 2012 genomförde Sörmlands museum en arkeologisk förundersökning av förhistoriskt gravfält Lunda 284. Sju stensättningar kunde konstateras på gravfältet varav tre mindre undersöktes vid förundersökning. De återstående gravarna på gravfältet utgjordes av fyra större stensättningar.

Materialet för den osteologiska analysen utgjordes av kremerade benrester. Sammantaget innehöll de tre stensättningarna 1687 gram brända ben. Benmängden i stensättningarna skiftade från 272 gram, 702 gram, till 713 gram (se tabell 1).

Tabell 1. Vikt och antal fragment, identifierat och oidentifierat.

Grav	Fnr	Identifierat (antal)	Armar/ben (antal)	Oidentifierat (antal)	Summa (antal)	Summa vikt (g)	Medelvikt (g)
2	1	281	229	622	1132	713	0,63
3	2	288	143	833	1264	272	0,22
4	4	232	263	599	1062	447	0,43
	7	91	144	387	622	255	0,41

### Metod

Benfragmenten har bedömts till art, och benslag. Dessutom har kategorin långa rörben (*ossa longa*) registrerats d.v.s. fragment som kunnat konstateras tillhöra armar eller ben. Bedömningen har skett okulärt med tillgång till referensmaterial. Benfragmenten har registrerats båda till antal och vikt, därutöver maximala storlek, medelstorlek, förbränning, färg och anatomisk fördelning.

### Ålders-och könsbedömning

Åldersbedömningen på identifierade individer har avgjorts efter graden av skalltakets sutursammanväxning (Bukstra & Ubelaker 1994) samt på skalltaksfragmentens utveckling efter Gejvalls metod (1948). Gejvalls metod ger en ganska grov bedömning av åldern med vida åldersintervall som resultat. Detta på grund av att kranieväggens utveckling kan variera stort hos individer. Metoden bygger på tre olika variabler i skalltakets uppbyggnad: skallsömmarnas (*suturer*) grad av sammanväxning, det porösa mittskiktets (*diploë*) omfattning samt tjockleken på det inre och yttre kompakta skikten (*tabula interna* och *externa*). De vuxna individerna kan efter bedömning delas in i olika åldersgrupper: *adultus* = 18-44 år, *maturus* = 35-64 år och *senilis* = 50-89 år (Sigvallius 1994).

*Adultus*: En individ bedöms höra till åldersgrupp 18-44 år i de fall då suturerna ännu varit helt öppna, när diploës omfattning varit 1/3 av den totala skalltakstjockleken och när båda tabulae varit relativt lika tjocka.

*Maturus*: Till åldersgruppen 35-64 år bedöms individen tillhöra om suturernas sammanväxning påbörjats i tabula interna och om diploës omfattning varit mer än 1/3 av den totala skalltakstjockleken och tabula interna varit tunnare än tabula externa.

*Senilis*: Till åldersgruppen 50-89 år anses individer tillhöra om sutursammanväxningen har varit långt framskriden i tabula externa, d v s endast mindre spår av suturerna kunnat observeras, om diploës omfattning varit mer än 1/3 av den totala skalltakstjockleken och om båda tabulae varit tunna.

Förutom studie av skalltaksfragment har även tandkanalen granskats samt tandrotens utveckling.

De kroppsdelar som registrerats och som använts för könsbedömning utgörs av kraniefragment, pannben (os frontale) och tinningben (os temporale). Bedömningen har främst gjorts efter gradering av ögonhålans övre kant (margo supra orbitale), och mastoidutskottet under hörselgången (processus mastoideus). I ett fall har även bäckenben (coxae) kunnat användas för könsbedömning genom gradering av inskringen (incisura ischadica major) mellan tarmben och sittben (efter Bukistra & Ubelaker 1994).

Att konstatera att det finns flera individer av samma art är svårare än att konstatera att det förekommer kremerade benrester av människa. Antal individer som redovisas är alltid det *minsta* antalet individer som kunnat befästas. För att kunna avgöra om graven innehåller fler individer av en art, måste dubblerade ben påträffas, eller ben där en väsentlig åldersskillnad kan påvisas. Beroende på hur fragmenterat ett material är, kan man ha större eller mindre framgång. Oftast innehåller dessutom inte brandgravar rester från hela individer. Av olika anledningar och handlingar har endast en bråkdel av den kremerade kroppen i vissa fall placerats i graven. Detta försvårar identifiering av flera individer, såväl av människa som av djur.

Könsbedömning utifrån ett kremerat material har också ofta begränsningar. Orsaken är, som vid bedömning av flera individer, att samtliga dela från en individ sällan återfinns att identifiera, liksom att material kan vara fragmenterat. Ju fler delar som finns att osteologiskt observera desto säkrare blir könsbedömningen. Emellertid återfinns ofta endast ett begränsat antal delar att bedöma. De könsbedömningar som redovisas är därför gjorda med viss reservation.

## Resultat

Sammantaget bestod det analyserade materialet av 4079 fragment brända ben till en vikt av 1687 gram. Totalt kunde 49 % av vikten identifieras. Enbart 1 gram utgjordes av obrända ben (djurben). I samtliga tre stensättningar identifierades ben av människa. Endast i grav 3 förekom djurben i form av en obränd tand av nötboskap. Alla gravar uppvisade ett väl förbränt benmaterial utan förekomst av kol eller betydande mängd sot.

Tabell 2. Ålders-och könsbedömning.

Grav	Fnr	Art	Åldersbedömning	Könsbedömning	Kommentar
2	1	Människa ( <i>Homo sapiens</i> )	adultus (18-44 år)	man?	
3	2	Människa ( <i>Homo sapiens</i> )	adultus (18-44 år)	ej möjlig	20-års ålder
		Nötboskap ( <i>Bos taurus</i> )			
4	4	Människa ( <i>Homo sapiens</i> )	adultus (18-44 år)	kvinn?	
	7	Människa ( <i>Homo sapiens</i> )	adultus (18-44 år)	kvinn	

### Grav 2

Sammantaget 25 % av alla fragmentet kunde identifieras till art och specifikt benslag, motsvarande 52 % av vikten. Medelvikten för fragmenten i graven var 0,63 gram, och medelstorleken för fragment var 2,5 cm. Ett flertal fragment var omkring 5 cm långa, materialet var således relativt välbevarat och robust.

Graven innehöll anatomiska delar från hela kroppen. Delar från kranium och framförallt skalltak var dock överrepresenterade (46 %), viktet är ett resultat av dess typiska form som är lätt att urskilja från andra benslag. Relativt många delar från ryggrad och revben identifierades också. Dessa delar är mer sköra och består av svampaktig vävnad (spongiosa), delar som lätt smulas sönder. Förekomst av dessa mer ömtåliga delar tyder på att materialet inte varit utsatt för speciellt stark påfrestning.

I graven identifierades en vuxen man? i åldersgruppen adultus (18-44 år).

### Grav 3

Sammanräknat 23 % alla fragmentet kunde identifieras till art och specifikt benslag, motsvarande 66 % av vikten. Medelvikten för fragmenten var 0,22 gram, och medelstorleken för fragment var 1-1,5 cm. Material var relativt fragmenterat och skört. Emellertid förekom anatomiska delar från hela kroppen. Liksom i grav 2 var skalltaksfragment överrepresenterade men i detta fall i mycket större utsträckning (66 %). Delar från ryggrad och övrig bål förekom men inte i lika stor utsträckning som i grav 2.

I graven identifierades en yngre vuxen individ i åldersgruppen adultus (18-44 år). Bedömning av skulltak visar att individen sannolikt var i 20-års åldern. Könbedömning var inte möjlig att utföra.

#### **Grav 4**

Sammantaget 19 % av alla fragment i stensättningen (F4 och F7) kunde identifieras till art och specifikt benslag, motsvarande 40 % av vikten. Medelvikten för fragmenten i graven var 0,42 gram, och medelstorleken för fragment var 1,5-2 cm. Material var relativt välbevarat. Benmaterialet i graven kom från ett benlager (F4) och en bengrop (F7). Benlager överlagrade bengropen. Anatomiska delar från i stort sett hela kroppen förekom och delar från skulltak dominerade. Fragment från ryggrad och revben förekom bland de identifierade bendelarna men bland de övriga oidentifierade fragmenten var de spongiosa delarna mycket få. Till skillnad från de andra stensättningarna fanns inslag av eroderade bendelar. Graven utmärker sig genom att en stor andel rörben (arm/ben) har identifierats.

I benlager identifierades en kvinna? i åldersgruppen (18-44 år). I bengrop identifierades också delar av en kvinna i åldersgruppen (18-44 år). Frågan är om de kremerade resterna komma från en och samma kvinna som begravts i både grop och benlager eller om det faktiskt är två individer?

Såsom beskrivet i metod ovan i texten kan det vara knepigt att bevisa flera individer i en brandgrav. I nuläget när analys visar att individerna har samma kön och ålder, återstår osteologiskt endast att söka dubbletter av bendelar för att säkerställa att det rör sig om två individer. – Några dubbletter har dock inte påträffats. Storlek, förbränning, färg, knapp förekomst av spongiosa bendelar och avsaknad av dubbletter gör att det finns en möjlighet att det rör sig om kremerade ben från en och samma individ. Dessvärre går det varken att utesluta eller bevisa att graven tillhör två kvinnor. Därav kommer F4 och F7 att redovisas separat i osteologisk sammanställning (tabell 3).

#### **Sammanfattning**

Sammanfattningsvis analyserades ett välbevarat kremerat benmaterial ifrån förundersökningens tre undersökta stensättningar. Materialet från de tre stensättningarna hade en genomsnittlig vikt på omkring 560 gram brända ben per grav. En stor andel av materialet kunde identifieras till art och benslag. Materialets sammansättning samt näst intill avsaknad av djurben talar för att gravfältet användes under äldre järnålder.

Intressant är att endast unga vuxna individer identifierats. Fyra större stensättningarna återstår att undersöka på gravfältet, skulle dessa kunna tillhöra de äldre i gruppen? Eller finns här endast gravlagda individer som avlidit innan fullbordad livstid? Iögonfallande är också placering av grav 2 och grav 3 som ligger tätt intill varandra och förefaller att mot varandra att ha en övergång i den yttre begränsningen av stenpackningen.

Tabell 3. Osteologisk sammanställning.

Grav	Lager	Fnr		Art	Ålder/ Kön	Bendelar	Status/kommentar
2	Ben- grop	1	371	Människa (Homo sapiens)	18-44 år Man?	Skalltak ( <i>calvarium</i> ) 130 fr. Kranium 4 fr. Underkäke ( <i>mandibula</i> ) 9 fr. Tand ( <i>dens</i> ) 1 fr. Tinningben ( <i>temporale</i> ) 2 fr. Klippben ( <i>pars petrosa</i> ) 2 fr. Vårtutskottet (mastoideus) 1fr. Okben ( <i>zygomaticum</i> ) 1fr. Nackben ( <i>occipitale</i> ) 2 fr. Överarmsben ( <i>humerus</i> ) 9 fr. Strålb- ben ( <i>radius</i> ) 6 fr. Armbågsben ( <i>ulna</i> ) 2 fr. Bäckenben ( <i>coxae</i> ) vid acetabulum 1fr. Revben ( <i>costae</i> ) 34 fr. Ryggrad ( <i>vertebrae</i> ) 24 fr. Lårben ( <i>femur</i> ) 33 fr. Knäskål ( <i>patella</i> ) 3 fr. Skenben ( <i>tibia</i> ) 35 fr. Vadben ( <i>fibula</i> ) 3 fr. Finger-/tåben ( <i>phalanx</i> ) 2 fr. Språngben ( <i>talus</i> ) 1fr.	<p><b>Fragmentering:</b> Maximal storlek 5,8 cm, medelstorlek 2,5 cm.</p> <p><b>Förbränning och färg:</b> Inget sot, väl förbrända beige/vit/gråa fragment.</p> <p><b>Åldersbedömning:</b> Diploë är mindre än 1/3 av den totala tjockleken, till 1/3 för vissa fragment. Suturer är öppna på både insida och utsida, men har börjat slutas något på insida. Ung vuxen.</p> <p><b>Könsbedömning:</b> Femur diafys 0,7 mm Processus mastoideus – grad 4.</p> <p><b>Uttaget till C-14:</b> tibia diafys 3,22 gram.</p>
			229	Människa (Homo sapiens)		Långa rörben ( <i>ossa longa</i> ) 267 fr.	
			113	Människa (Homo sapiens)		Människa oidentifierat: 622 fr.	

Grav	Lager	Fnr		Art	Ålder/ Kön	Bendelar	Status/kommentar
3	Ben- grop	2	180	Människa (Homo sapiens)	18-44 år	Skalltak ( <i>calvarium</i> ) 191 fr. Kranium 3 fr. Underkäke ( <i>mandibula</i> ) 3 fr. Överkäke ( <i>maxilla</i> ) 1fr. Tänder ( <i>dentes</i> ) 7 fr. Tinningben ( <i>temporale</i> ) 5 fr. Klippben ( <i>pars petrosa</i> ) 3 fr. Nackben ( <i>occipitale</i> ) 3 fr. Överarmsben ( <i>humerus</i> ) 5 fr. Strålben ( <i>radius</i> ) 6 fr. Armbågsben ( <i>ulna</i> ) 2 fr. Armbågsben/strålben ( <i>ulna/radius</i> ) 2 fr. Revben ( <i>costae</i> ) 5 fr. Skulderblad ( <i>scapula</i> ) 1 fr. Ryggrad ( <i>vertebrae</i> ) 17 fr. Lårben ( <i>femur</i> ) 7 fr. Skenben ( <i>tibia</i> ) 23 fr. Vadben ( <i>fibula</i> ) 1 fr. Finger-/tåben ( <i>phalanx</i> ) 1 fr. Mellanhandsben ( <i>metacarpal</i> ) 1 fr. Lårben/överarmsben ( <i>femur/humerus caput</i> ) 1fr.	<b>Fragmentering:</b> Maximal storlek 4,8 cm, medelstorlek 1-1,5 cm.  <b>Förbränning och färg:</b> Inget sot, väl förbrända gul/beiga fragment.  <b>Åldersbedömning:</b> Diploë är mindre än 1/3 av den totala tjockleken. Suturen har börjat slutas på insida men är nästan helt öppna på utsida. Tunna skalltak. Yngre vuxen.  <b>Könsbedömning:</b> Ej möjlig att utföra  <b>Uttaget till C-14:</b> femur diafys 2,77 gram.
			89	Människa (Homo sapiens)		Långa rörben ( <i>ossa longa</i> ) 143 fr.	
			91	Människa (Homo sapiens)		Människa oidentifierat: 833	
			1	Nötboskap ( <i>Bos taurus</i> )		Tand ( <i>dens</i> ) del av krona från kindtand (molar) 4 fr.	Obränt
4	Ben- lager	4	189	Människa (Homo sapiens)	18-44 år Kvinna?	Skalltak ( <i>calvarium</i> ) 148 fr. Kranium 2 fr. Underkäke ( <i>mandibula</i> ) 2 fr. Pannben ( <i>frontale</i> ) 1 fr. Okben ( <i>zygomaticum</i> ) 1fr. Nackben ( <i>occipitale</i> ) 1 fr. Överarmsben ( <i>humerus</i> ) 3 fr. Strålben/Armbågsben ( <i>radius/ulna</i> ) 5 fr. Revben ( <i>costae</i> ) 17 fr. Ryggrad ( <i>vertebrae</i> ) 6 fr. Lårben ( <i>femur</i> ) 26 fr. Skenben ( <i>tibia</i> ) 15 fr. Finger-/tåben ( <i>phalanx</i> ) 4 fr.	<b>Fragmentering:</b> Maximal storlek 4,0 cm, medelstorlek 1,5 cm.  <b>Förbränning och färg:</b> Inget sot, väl förbrända vit/grå/beiga fragment.  <b>Åldersbedömning:</b> Diploë är 1/3 av den totala tjockleken. Suturen har börjat slutas på insida men är öppen på utsida.  <b>Könsbedömning:</b> Margo supra orbitale, relativt vass grad 2.  Något eroderade delar, få spongiosa delar förekommer.  <b>Uttaget till C-14:</b> femur diafys 2,7 gram.
			160	Människa (Homo sapiens)		Långa rörben ( <i>ossa longa</i> ) 263 fr.	
			98	Människa (Homo sapiens)		Människa oidentifierat: 599 fr.	

Grav	Lager	Fnr		Art	Ålder/ Kön	Bendelar	Status/kommentar
4	Ben- grop	7	88	Människa (Homo sapiens)	18-44 år kvinna	Skalltak ( <i>calvarium</i> ) 34 fr. Kranium 5 fr. Tinningben ( <i>temporale</i> ) vid hörselgång 1 fr, processus mastoideus 1 fr. Klippben ( <i>pars petrosa</i> ) 3 fr. Revben ( <i>costae</i> ) 7 fr. Skulderblad ( <i>scapula</i> ) 1 fr. Bäckenben ( <i>coxae</i> ) 1 fr. Ryggrad ( <i>vertebrae</i> ) 11 fr. Nyckelben ( <i>clavicula</i> ) 1 fr. Lårben ( <i>femur</i> ) 15 fr. Skenben ( <i>tibia</i> ) 10 fr. Vadben ( <i>fibula</i> ) 1 fr.	<p><b>Fragmentering:</b> Maximal storlek 4,7 cm, medelstorlek 2 cm.</p> <p><b>Förbränning och färg:</b> Inget sot, väl förbrända vit/grå/beiga fragment.</p> <p><b>Åldersbedömning:</b> Diploë är knappt 1/3 av den totala tjocklek. Suturer har börjat slutas på insida men är nästan helt öppna på utsida. Ung vuxen</p> <p><b>Könsbedömning:</b> Insicura ichiadica major- grad 1</p> <p>Något eroderade delar, få spongiosa delar.</p> <p><b>Uttaget till C-14:</b> femur diafys 3,52 gram.</p>
			87	Människa (Homo sapiens)		Långa rörben ( <i>ossa longa</i> ) 144 fr.	
			80	Människa (Homo sapiens)		Människa oidentifierat: 384 fr.	
			1	Obestämd		Oidentifierat 3 fr.	Vita eroderade fragment

## Referenser

Bukistra, J, E & Ubelaker, D, H 1994. *Standards for Data Collection from Human Skeletal Remains*. Arkansas Archeological Survey Research Series no. 44. Arkansas.

Gejvall, N.-G. (1948) Benbestämningar. I: Sahlström och Gejvall: *Gravfältet på Kyrkbacken i Horns socken, Västergötland*. KVHAA 60:2, 1948

Sigvallius, B. (1994): *Funeral Pyres. Iron Age Cremations from North Spånga*. Thesis and Papers in Osteology I. Stockholms Universitet.