

arkeologi

Arkeologisk förundersökning

Färgaren

Nyare tid

Fornlämning Trosa-Vagnhärad 281:1, Färgaren 4, Trosa-Vagnhärad socken, Trosa kommun, Södermanlands län.

Peter Berg



En del av
Landstinget Sörmland

Arkeologiska meddelanden 2013:12

Arkeologisk förundersökning

Färgaren

Nyare tid

Fornlämning Trosa-Vagnhärad 281:1, Fastighet Färgaren 4, Trosa-Vagnhärad socken, Trosa kommun, Södermanlands län.

Peter Berg

ARKEOLOGISKA MEDDELANDEN 2013

© 2013 Sörmlands museum

Beställningar kan göras hos:
Landstinget Sörmland
Kultur & utbildning Sörmland
SÖRMLANDS MUSEUM
Box 314, S-611 26 Nyköping
arkeologi@dll.se

Grafisk form och layout: Lars Norberg.
Omslag och inlagor är reproducerade vid Sörmlands museum.
Kart- och ritmaterial: Peter Berg
Omslagsbild: Södermanlands län. Undersökningsområdets geografiska läge markerat med röd punkt.

Där inget annat anges har den digitala Fastighetskartan, respektive Gröna kartan (GSD) för Södermanlands län använts som underlag.

Allmänt kartmaterial © Lantmäteriet. Ärende nr MS2006/01672.

Nyköping 2013

ISSN 1402-9650

Innehåll

Utgångspunkt 5

Tidigare undersökningar

Syfte och metod 5

Syfte

Metod

Kulturmiljö 5

Resultat 6

Sökschakt

Fyndmaterial

Utvärdering och datering

Sammanfattning 11

Referenser 11

Administrativa uppgifter 12

Bilagor 13

1. Sektionsritningar, skala 1:40

2. Fyndregister

3. Resultat av makrofossilanalys



Figur 1. Översiktskarta över Södermanlands län med kommuner, större orter, vägar och angränsande län. Undersökningsområdets geografiska belägenhet är markerat med röd kontur. Skala 1:800 000.

Utgångspunkt

Sörmlands museum har under perioden 130913-130918 utfört en arkeologisk förundersökning inom fastigheten Färgaren 4, del av fornlämning Trosa-Vagnhärad 281:1 (stadslager), Trosa Kommun, Södermanlands län (figur 1, 2 & 3).

Den arkeologiska förundersökningen utfördes med anledning av att markägaren har för avsikt att ersätta och bygga ut befintliga byggnader inom fastighetens norra och östra del, samt borra för bergvärme.

Det aktuella området ligger inom den lagskyddade fornlämningen Trosa-Vagnhärad 281:1, på den västra sidan av ån. År 2006 genomfördes en förundersökning på den intilliggande tomten. Då påträffades kulturlager från 1600- och 1700-talet, men även spår efter senare tiders garveriverksamhet.

Beslut i ärendet är fattat av länsstyrelsen i Södermanlands län enligt 2 kap 13§, Lagen (1988:950) om kulturminnen m. m (1st dnr. 431-3885-2013). Kostnadsansvarig var markägarna (Mats & Marie Nilsson).

Projektledare samt fält- och rapportansvarig var Peter Berg. Vid fältarbetet deltog även Björn Pettersson. Båda är verksamma som arkeologer vid Sörmlands museum.

Tidigare undersökningar

Inom fornlämningsområdet för nuvarande Trosa stad (Trosa-Vagnhärad 281:1) har förhållandevis få arkeologiska arbeten utförts genom åren. I Sörmlands museums arkiv (SMA) finns sju rapporter att tillgå över utförda arkeologiska undersökningar inom Trosa stad (Beronius 1987, Broberg 1987, Hylén 2000, Nordeman 1987, Pettersson 2006a & 2006b, Gustafsson 2012).

De arkeologiska undersökningarna som utfördes på 1980-talet gav alla magra resultat, vilket bland annat berodde på att de schakt som kontrollerades visade sig bestå av antingen redan urschaktade ytor, alternativt av tunna sentida lager. Undersökningarna under 2000-talet har varit desto mer givande. Framförallt har det visat sig att kulturlagren verkar vara tjockast runt Trosa torg. Kulturlagren verkar därefter avta med avståndet från torget (Pettersson 2006a). När kulturlager tidigare har konstaterats har de karaktäriseras som torra, leriga och grusiga och ibland svåra att identifiera. Som helhet har lagren bedömts vara äldst och bäst bevarade i området runt torget, medan lagren i den södra delen verkar vara i sämre kondition. I anslutning till stadens torg och längs Östra Långgatan på den östra sidan av ån har kulturlagens tjocklek uppmätts till som mest cirka 0,7 meter (Hylén 2000). Med ett ökat avstånd från torget avtar också tjockleken samtidigt som lagren blir torrare, för att helt upphöra cirka 250 meter söder om torget.

Lagren har med ledning av fyndmaterialet uteslutande daterats till nyare tid (Pettersson 2006a).

Den arkeologiska situationen för området norr om torget är relativt okänd. Man kan även konstatera att det arkeologiska kunskapsläget vad gäller Trosa stad kring åmynningen är relativt outhärdad.

Syfte och metod

Syfte

Syftet med den arkeologiska förundersökningen var att klargöra förekomsten av kulturlager, kulturlagens tjocklek, förekomst och typ av anläggningar samt datering. Därutöver skulle en bedömning göras av fornlämningens status och potential. Om det ansågs nödvändigt med vidare arkeologiska åtgärder skulle länsstyrelsen kontaktas för ett fältsamråd.

Metod

Innan undersökningen påbörjades revs två befintliga byggnader inom undersökningsområdet. För att klargöra förekomsten av kulturlager och eventuella anläggningar öppnades sedan sju sökschakt inom exploateringsytan. Schakt 4 grävdes delvis till orörd marknivå och schakt 5 grävdes i sin helhet till orörd marknivå. I de resterande schakten (S1, 2, 3, 6 & 7) grävdes 1 x 1 meter stora rutor ned till orörd marknivå. Schakten grävdes med maskin och rensades kontinuerligt för hand. Rutorna grävdes för hand.

Schaktens och rutornas storlek och läge dokumenterades manuellt på ett skalenligt kartunderlag. Dokumentationen har sedan använts vid framställning av planbilder och översiktskartor. Skalenliga profiluppmätningar gjordes över valda delar av schaktväggarna. Samtliga undersökta kontexter dokumenterades stratigrafiskt. Arbetet dokumenterades löpande med digitalkamera.

Fynd samlades in, både som rensfynd och från respektive schakt och lager.

Vid undersökningen insamlades ett jordprov som har skickats till Miljöarkeologiska laboratoriet i Umeå för makrofossilanalys. Analysen syftade till att tillsammans med påträffat fyndmaterial skapa ett underlag för en diskussion angående vilka aktiviteter som förekommit på platsen.

Kulturmiljö

Undersökningsområdet är beläget i centrala Trosa, på den västra sidan av ån, invid Västra Långgatan (se figur 2 & 4). Dagens tätort etablerades på sin nuvarande plats under slutet av 1500-talet, från att tidigare ha legat

längre uppströms Trosaån, strax söder om Trosa landskyrka. Det är oklart i vilken utsträckning det skedde en direkt överflyttning av den gamla staden till platsen för den nya. Som ett led i att skynda på stadens framväxt, gav Hertig Karl år 1582 borgarna i Nyköping rätten att hålla en årlig marknad i Trosa. Under början av 1600-talet gynnade Karl IX marknaden i Trosa och tilldelade borgarna ny mark. Det bestämdes också att stadens sigill skulle vara en båt med två åror. Strömmingsfisket var av stor betydelse och en särskild samhällsklass utgjordes av de så kallade skärborgarna. Dessa låg länge ute till havs med tillfälliga bosättningar ute på skären över sommaren, framför allt när strömmingen gick till. I 1610 års privilegier avgjordes att det i staden bland annat skulle få finnas två guldsmeder, fyra skinnare, fyra skräddare, fyra skomakare och fyra snickare. Antalet bagare och köttmånglare skulle regleras efter behov. Under 1620-talet finns uppgifter om 79 skattepliktiga personer i Trosa. Efter det att staden bränts ned år 1719 av Ryssarna uppvisar kartorna många obebyggda tomter (Collmar 1979).

Resultat

Sökschakt

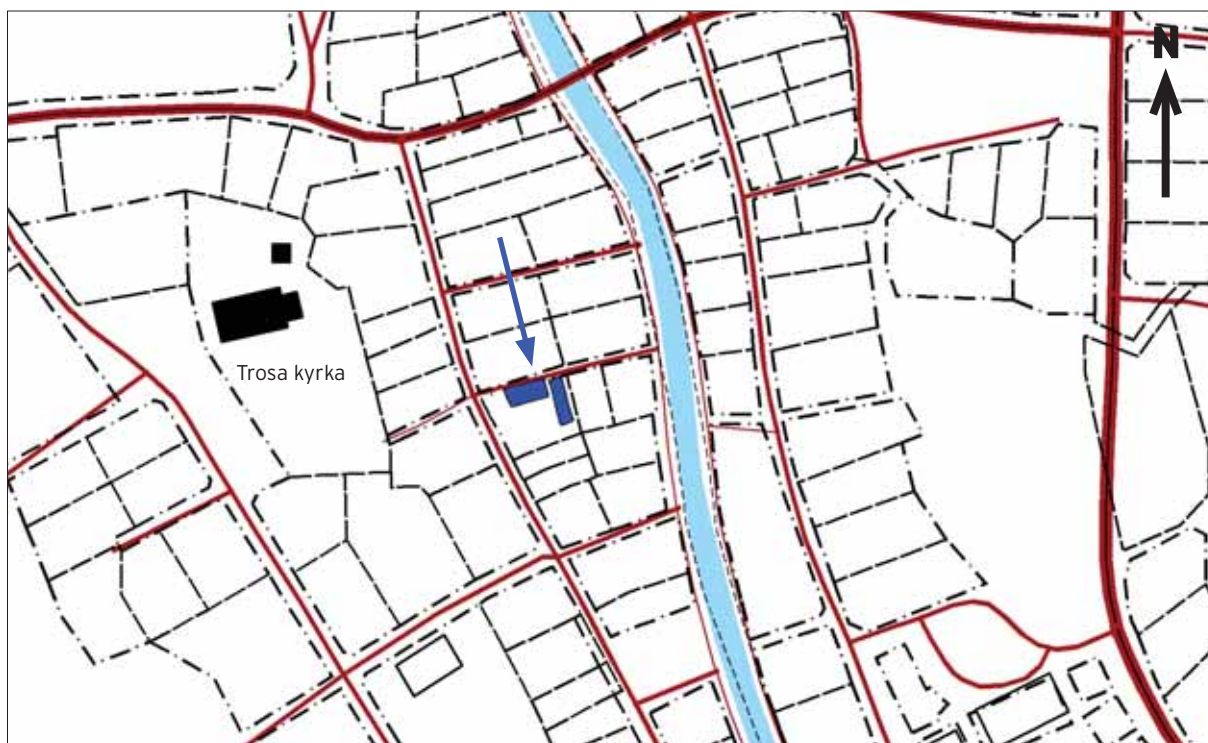
Inom det aktuella undersökningsområdet grävdes sju sökschakt (S1-7). Sammanlagt undersöktes en yta om 46,1 m².

Schakt 1

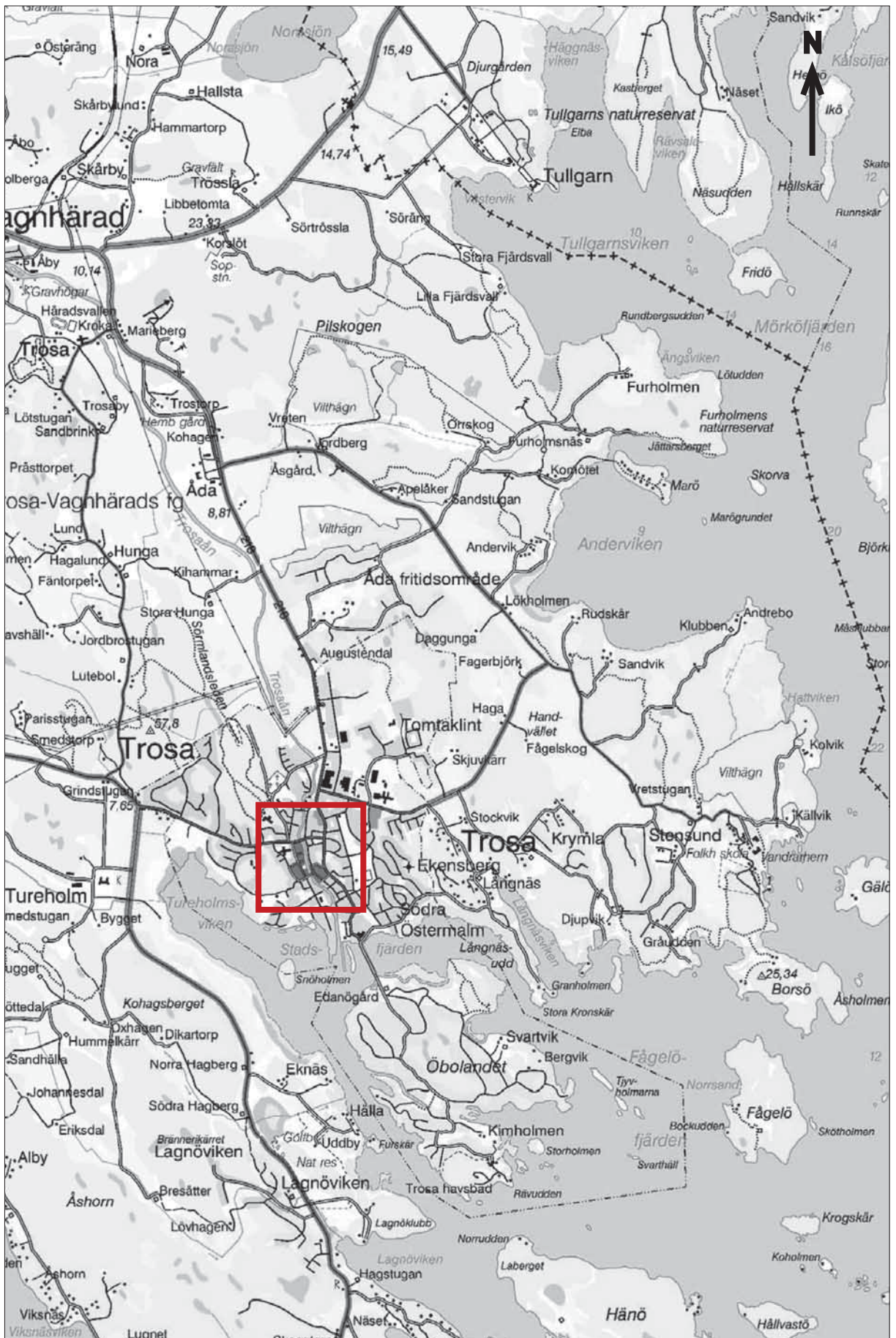
Schaktet var cirka 3 x 1,70 meter stort och 0,20 meter djupt. En 1 x 1 meter stor ruta grävdes ned till orörd marknivå. Undergrunden var belägen 0,42 meter under dagens marknivå och bestod av grå lera. Schaktet upptogs till stor del av ett cirka 0,30 meter tjockt lager av grå silt och lera med tegelkross, småsten och enstaka fragment av kol. Ovanpå detta låg ett bärlager av sand följt av en sentida stenläggning.

Schakt 2

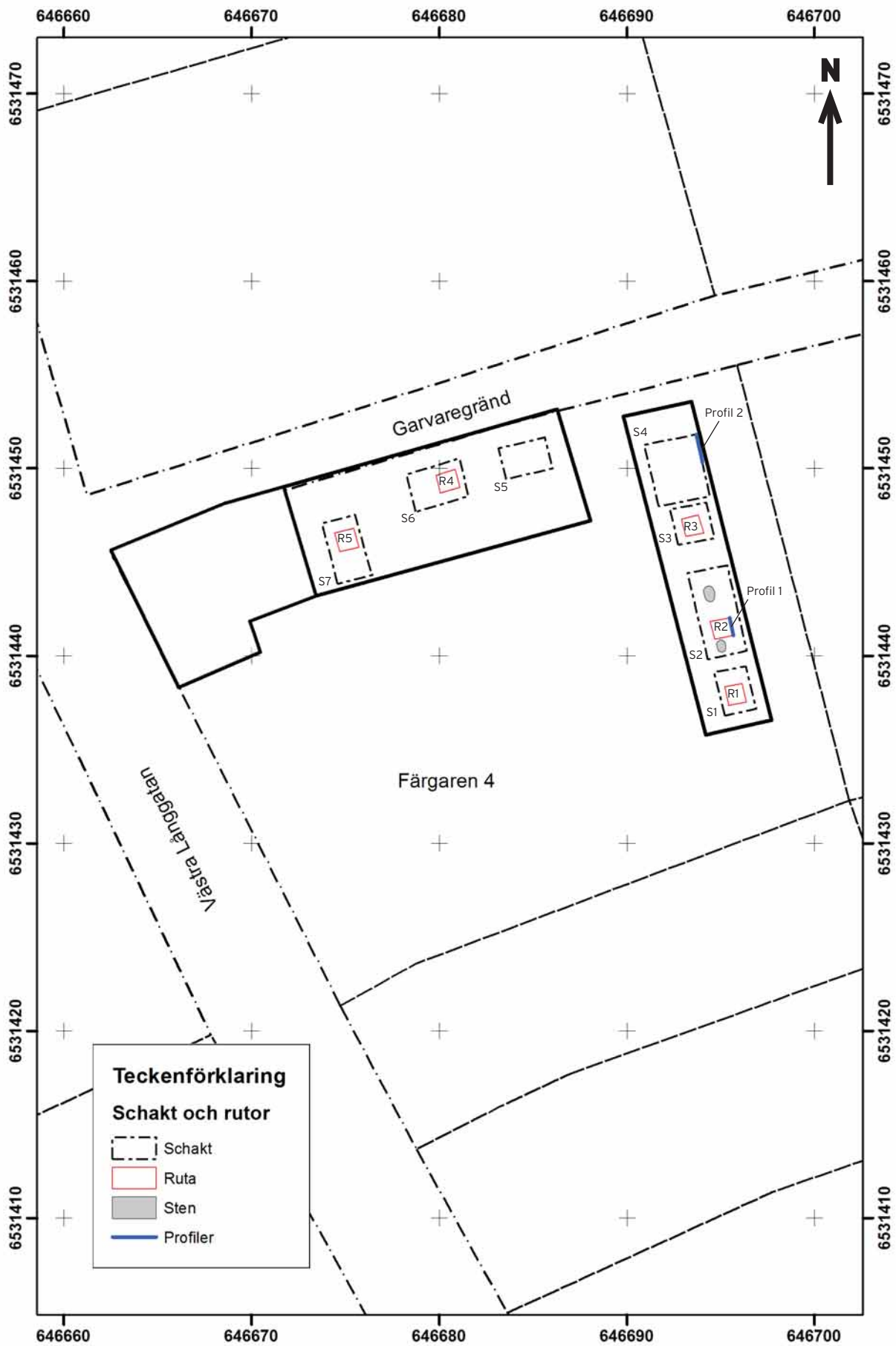
Schaktet var cirka 5 x 2,20 meter stort och 0,15 meter djupt. En 1 x 1 meter stor ruta grävdes ned till orörd marknivå. Undergrunden var belägen 0,38 meter under dagens marknivå och bestod av grå lera. I botten av schaktet fanns ett 0,10-0,15 meter tjockt lager av kol, sot och aska med rikliga mängder krossat tegel, och småsten. Ovanpå detta fanns ett 0,20- 0,28 meter tjockt lager av mörkgrå silt och lera med tegelkross, grus, småsten, ben och rikliga mängder kol. I detta lager påträffades två större stenar, 0,40 x 0,60 och 0,50 x 0,70 meter stora. Lagret provtogs för makrofossilanalys och visade sig innehålla växtlämningar och frön från växter som trivs i näringrika miljöer, bland annat hallon och smultron. I provet påträffades även fiskben, fjäll, kotor och andra brända och obrända ben, samt en del metallfragment (se bilaga 1 prov nr 13_0058_0003, profil 1) Det översta lagret i schaktet utgjordes av omrörda massor som bestod av grus och sand med tegelkross och kol.



Figur 2. Utdrag ur digitala Fastighetskartan (GSD) med det aktuella förundersökningsområdet markerat i blått. Skala 1:3000.



Figur 3. Utdrag ur Gröna kartans blad (GSD) Nynäshamn NV med undersökningsområdet markerat. Skala 1:50 000.



Figur 4. Utdrag ur digitala Fastighetskartan (GSD) med markerade sökschakt. Skala 1:300.

Schakt 3

Schaktet var cirka 2,20 x 2 meter stort och 0,20 meter djupt. En 1 x 1 meter stor ruta grävdes ned till orörd marknivå. Undergrunden var belägen 0,34 meter under dagens marknivå och bestod av grå lera. Schaktet upptogs till stor del av ett cirka 0,25 meter tjockt lager av grå siltig lera med grus, småsten, tegelkross, kalk, kol och enstaka ben. Det översta lagret i schaktet utgjordes av omrörda massor som bestod av grus och sand med tegelkross och kol.

Schakt 4

Schaktet var cirka 3,30 x 2,60 meter stort och upp till 0,70 meter djupt. Den norra delen av schaktet grävdes ned genom orörd marknivå. Undergrunden var belägen mellan 0,22-0,36 meter under dagens marknivå och bestod av grå lera. Schaktet upptogs till stor del av lösa fyllnadsmassor bestående av silt, grus, sten och tegelkross. I den östra schaktväggen syntes ett 0,10-0,17 meter tjockt mörkgrått lager av silt med sot, kol, tegelkross och porslin. Ovanpå detta fanns ett 0,10-0,22 meter tjockt lager av sand och grus.

Schakt 5

Schaktet var cirka 2,60 x 1,80 meter stort. Schaktet grävdes i sin helhet till orörd marknivå. Undergrun-

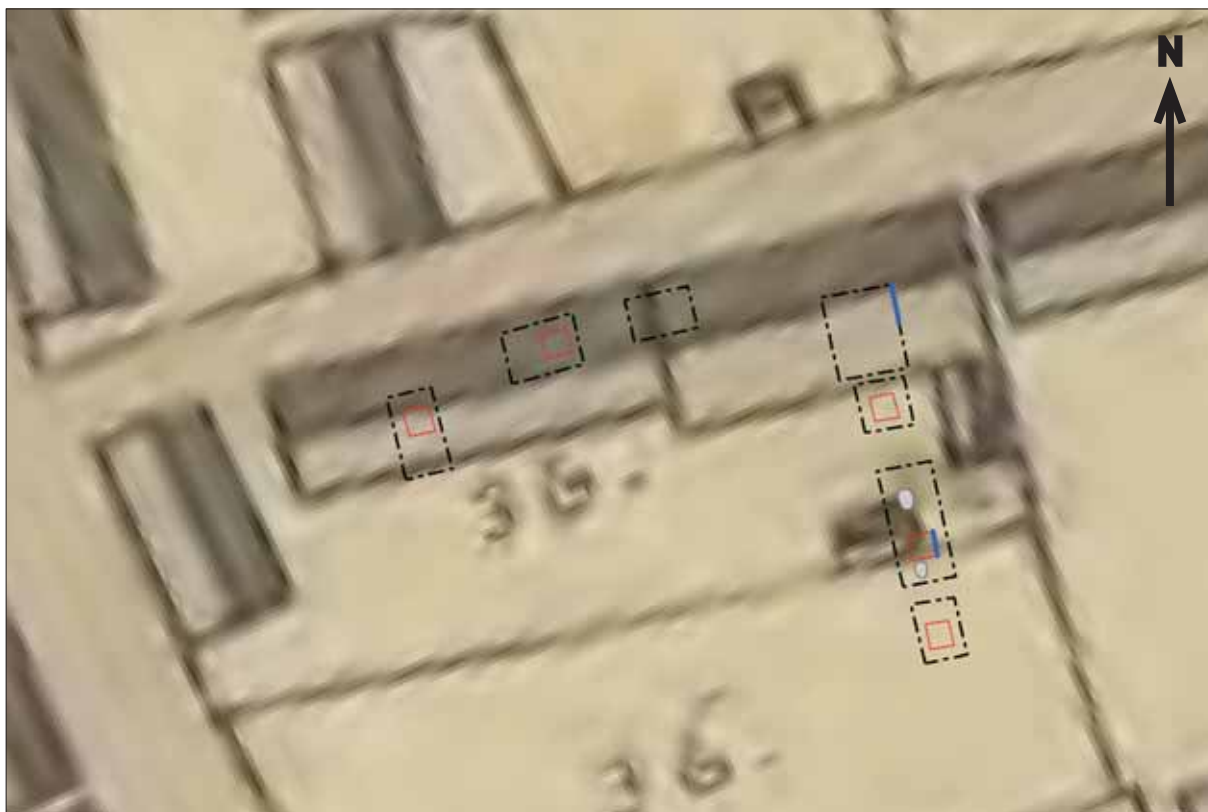
den var belägen 0,58 meter under dagens marknivå och bestod av grå lera. Schaktet upptogs helt av en lös stengrund bestående av 0,20-0,80 meter stora rundade stenar uppblandat med tegelkross och träflis.

Schakt 6

Schaktet var cirka 3,20 x 2 meter stort och 0,50 meter djupt. En cirka 1 x 1 meter stor ruta grävdes ned genom orörd marknivå. Undergrunden var belägen 0,52 meter under dagens marknivå och bestod av grå lera. I botten av schaktet påträffades tunna rester av ett rödbrunt organiskt lager. Utöver detta upptogs schaktet av lösa massor av silt, träflis och tegelkross.

Schakt 7

Schaktet var cirka 3,30 x 1,80 meter stort och 0,50 meter djupt. En cirka 1 x 1 meter stor ruta grävdes ned till orörd marknivå. Undergrunden var belägen 0,57 meter under dagens marknivå och bestod av grå lera. I den södra delen av schaktet fanns tunna och fragmentariska rester av ett mörkbrunt kulturlager med sot kol och tegelkross. I den norra delen av schaktet fanns tunna rester av ett rödbrunt organiskt lager. Ovanpå dessa lager låg ett lager av omrörd mörkbrun silt (0,25 m). Den övre delen av schaktet upptogs av sand och grus.



Figur 5. Rektifierad Stadsplan från år 1875 (Lms akt C81-1:7) Förundersökningsschakten är markerade med streckade linjer. Syllstenar är markerade med grått. Skala 1:300.



Figur 6. Holländsk kritispijpe dekorerad med tudorros. Pipan dateras till cirka 1620. Foto: Peter Berg 2013, Sörmlands museum.



Figur 7. Schakt 6 och ruta 4. Fotot är taget från sydsydöst. Foto: Peter Berg 2013, Sörmlands museum.



Figur 8. Profil i ruta 2 schakt 2. Fotot är taget från västsydväst. Foto: Peter Berg 2013, Sörmlands museum.

Fyndmaterial

Fynden som samlades in påträffades i schakt 1-3 & 5 och uppgår sammanlagt till 12 registrerade poster. Fynden består bland annat av enstaka metallföremål (F3 & 4), fönsterglas (F2 & 10), buteljglas (F7 & 11) och spikar (F8-9). I schakt 2 påträffades en keramikskärva (F5) av yngre rödgods med mörk rödbrun glasyr och en holländsk kritpipa (F1). Pipan är dekorerad med en så kallad tudorros, bestående av fyra kronblad och fyra täckblad och kan dateras till cirka 1620 (Arne Åkerhagen, *E-post*).

I schakt 5 påträffades en enkupig tegelpanna med liten klack (F12). Tegelpannor med liten klack dateras vanligen till 1800-talet eller senare medan tegelpannor med grövre klack hör till 1600- och 1700-talet (Pettersson 2002). Klacken har en stämpel med initialerna T.L. Stämpeln visar att teglet har tillverkats vid Gärdesta Herrgårdstegelbruk i Lästringe. Tillverkningen vid bruket pågick under perioden 1840-1864 och bruket lades ned omkring 1910. Stämpeln anses vara initialerna till ägarfamiljen Trolle-Löven (Geber 1986).

Utvärdering och datering

Sammantaget visar resultatet från förundersökningen att undersökningsytan till stor del består av omrörda fyllnadsmassor. Kulturlager förekommer inom områdets östra del (S1-4). Där påträffades även två större stenar som tolkas som syllstenar. Dessa överensstämmer med en byggnad som återfinns på kartmaterial från mitten av 1800-talet (se figur 5). Kulturlagren inom området hör sannolikt till denna bebyggelse och dateras utifrån fyndmaterialet till mellan 1600- och 1800-tal. Makrofossilanalysen som utfördes på ett lager från området visar på en kulturpåverkad miljö med växter som trivs i "nedsmutsade" miljöer. Troligen rör det sig om någon form av hushållsavfall (se bilaga 1, profil 1). Brandlagret som påträffades i botten på schakt 2 kan med ledning av kritpipsfyndet dateras till 1600-talet. Inom den norra delen av undersökningsområdet (S5-7) påträffades endast tunna och fragmentariska rester av kulturlager.

Sammanfattning

Sörmlands museum har under perioden 130913-130918 utfört en arkeologisk förundersökning inom fastigheten Färgaren 4, del av fornlämning Trosa-Vagnhärad 281:1 (stadslager), Trosa Kommun, Södermanlands län.

Den arkeologiska förundersökningen utfördes med anledning av att markägaren har för avsikt att ersätta och bygga ut befintliga byggnader inom fastighetens norra och östra del.

Syftet med den arkeologiska förundersökningen var att klargöra förekomsten av kulturlager, kulturlagers tjocklek, förekomst och typ av anläggningar samt datering.

Resultatet från förundersökningen visar att undersökningsytan till stor del består av omrörda fyllnadsmassor. Kulturlager förekommer inom områdets östra del. Där påträffades även två större stenar som bedöms ha utgjort syllstenar i en byggnad som återfinns på kartmaterial från mitten av 1800-talet. Kulturlagren inom området hör med sannolikhet till denna bebyggelse och dateras utifrån fyndmaterialet till mellan 1600- och 1800-tal. Inom den norra delen av undersökningsområdet påträffades tunna och fragmentariska rester av kulturlager.

Referenser

Beronius, Lena. 1987. *Schaktövervakning, Källargränd, Kvarteret Handlaren, samt kajskoningar söder om Smäckbrogatan, norr om Torgbron*, Trosa, Trosa-Vagnhärad socken, Södermanland. RAÄ. *Undersökningsverksamheten. Rapport*. Stockholm.

Broberg, Anders 1987. *Schaktkontroll, Kvarteret Handlaren 9*, Trosa, Trosa-Vagnhärad socken, Södermanland. RAÄ. *Undersökningsverksamheten. Rapport*. Stockholm.

Collmar, Magnus. 1979. *Trosa stads äldsta historia*. Sörmlands museums. Småskrifter 1. Nyköping.

Geber, Stig. 1986. *Taktegelstämplar i Södermanland. Resultat av en inventering 1983-1985. I: Sörmlandsbygden 1986*. Sörmlands hembygdsförbunds årsbok. Femtiofjärde årgången. Nyköping.

Gustafsson, Patrik. 2012. *Marknaden, Fornlämning Trosa-Vagnhärad 281:1, fastigheten marknaden 4*, Trosa socken, Trosa stad och kommun, Södermanlands län. Arkeologisk förundersökning. *Sörmlands museum, Arkeologiska meddelanden 2012:07*. Nyköping.

Hylén, Håkan. 2000. *Bebyggelselämningar i Trosa*. Trosa-Vagnhärad socken, Trosa kommun, Södermanlands län. Arkeologisk förundersökning. *Sörmlands museum, Arkeologiska meddelanden 2000:05*. Nyköping.

Nordeman, Kjell. 1987. *Antikvarisk kontroll Kvarteret Båtsmannen tomt nr 2*, Trosa, Södermanland. RAÄ. *Byrån för Arkeologiska Undersökningar. Rapport*. Stockholm

Pettersson, Björn. 2002. *Kalmar slott*. Arkeologisk undersökning och murverksdokumentation 1998-2000. Fornlämning 53, Gamla staden, Kalmar, Småland. *Kalmar läns museum, Rapport 2002.5*. Kalmar.

Petterson, Björn. 2006a. *Västra & Östra Långgatan, RAÄ281, Västra & Östra Långgatan mfl, Trosa -Vagn härads socken, Trosa stad, Södermanland. Arkeologisk förundersökning. Sörmlands museum, Arkeologiska meddelanden 2006:06.* Nyköping.

Petterson, Björn. 2006b. *Arkeologisk förundersökning vid Garvaregården och i Krukmakaregränd i Trosa stad, fornlämningsområde Trosa-Vagnhärad 281:1, Trosa kommun, Södermanlands län. Sörmlands museum, Arkivrapport.* Nyköping.

Arkiv

Lantmäteriet i Gävle, Historiska kartor, Lantmäteristyrelsens arkiv (LMS)

(www.lantmateriat.se)

Akt C81-1:7. Stadsplan och reglering mellan tomterna. Plan af Trosa stad. Upprättad av Erik Gustaf Ljunggren år 1845.

Åkerhagen, Arne. *E-post*, 20130930.

Administrativa uppgifter

Rapporten ingår i Sörmlands museums rapportserie:

Arkeologiska meddelanden 2013:12

Södermanlands museums dnr: KN-SLM13-191

Länsstyrelsens dnr: 431-3885-2013

Tid för undersökningen: 20130913-20130918

Personal: Peter Berg & Björn Pettersson

Belägenhet: Ekonomisk karta över Sverige

9I6a. Upprättad av Rikets allmänna kartverk. Skala 1:10 000.

N (x)6531438 E (y)646666

Koordinatsystem: SWEREF 99 TM

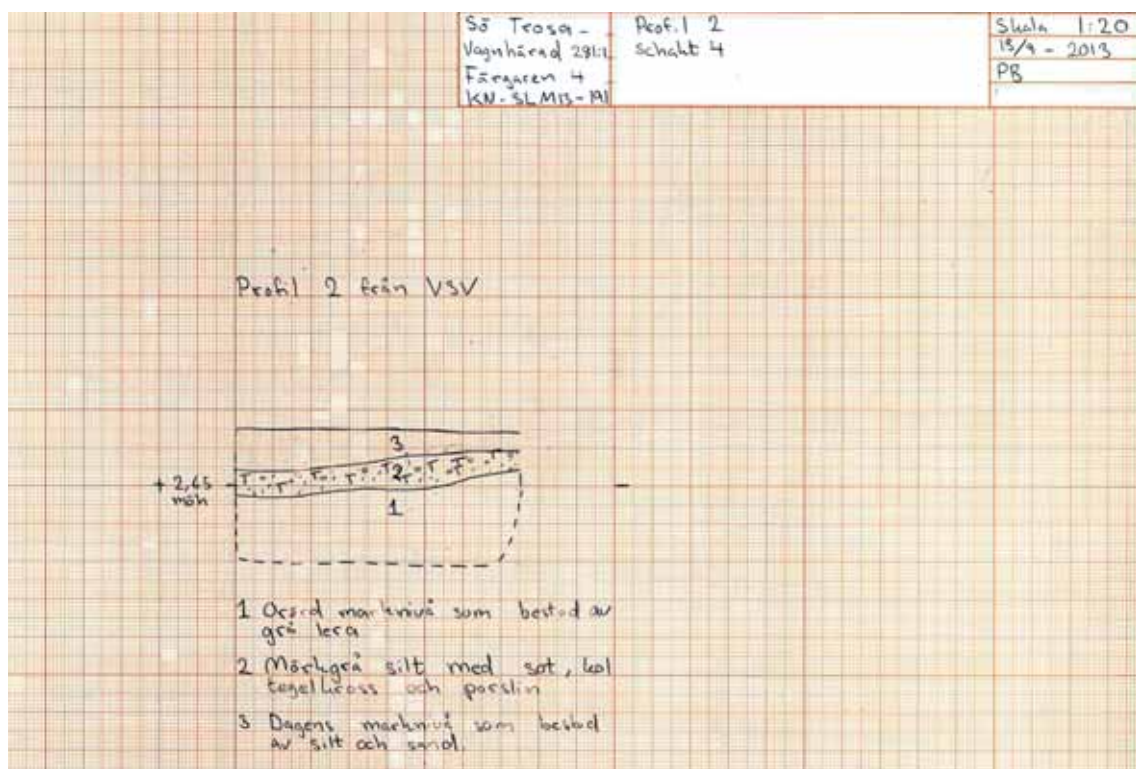
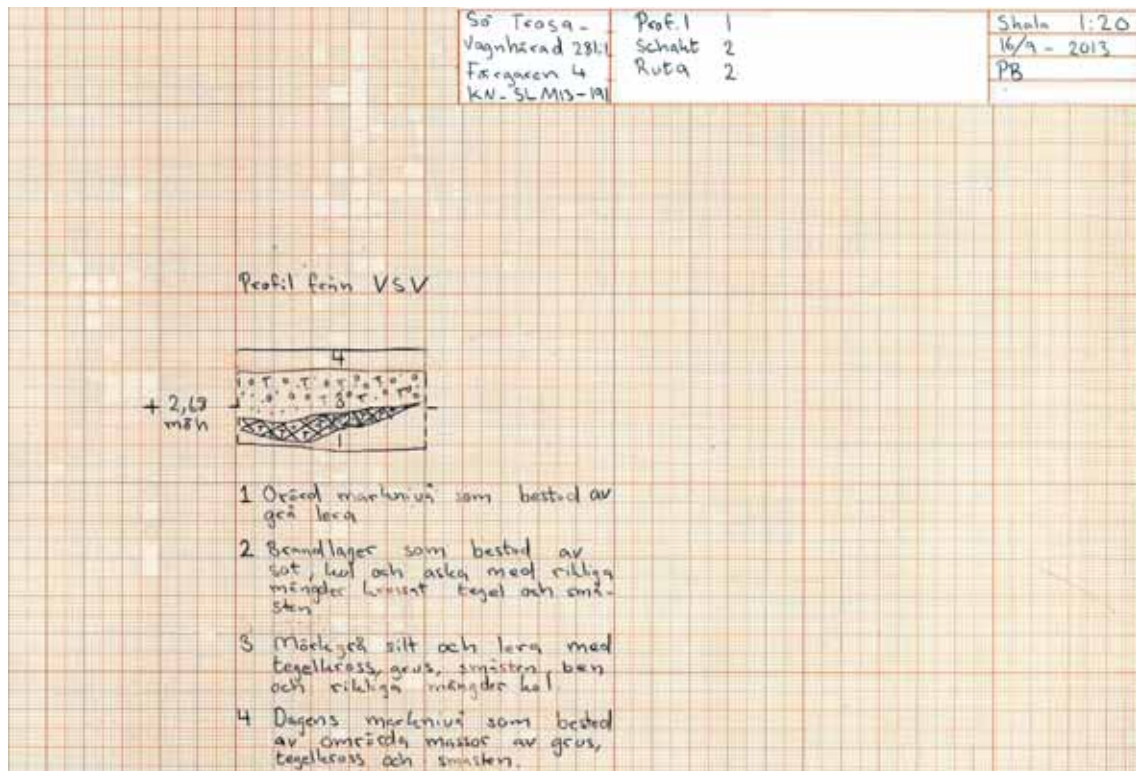
Höjdsystem: RH 2000

Undersökt yta cirka 46,1 m²

Dokumentationsmaterial förvaras i Sörmlands museums topografiska arkiv. Fynd 1-12 förvaras vid Sörmlands museum i väntan på fyndfördeln

Bilagor

Bilaga 1. Sektionsritningar, skala 1:40

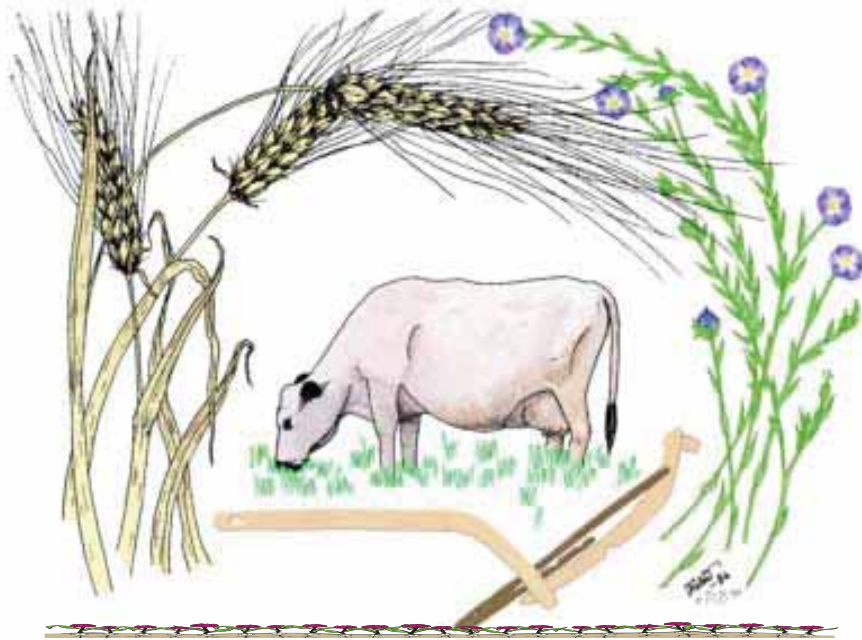


2. Fyndregister

Fnr	Sakord	Antal	Antal frag	Vikt(g)	Material.	Godstyp	Anmärkning	Längd(mm)	Bredd(mm)	Tjocklek(mm)	Datering	Schakt	Ruta	Lager
1	Kritpipa	1		3,68	Piplera			32	18	11	1620-tal	2	2	2
2	Fönsterglas		1	3,40	Glas			37	26	1	Nyare tid	1	1	2
3	Föremål		1	32	Järn			72	26	13	Nyare tid	1	1	2
4	Föremål	1		94	Järn			60	37	35	Nyare tid	2	2	3
5	Keramik		1	3,50	Keramik	BII:4		27	21	6	Nyare tid	2	2	3
6	Taktegel		1	19	Tegel			65	28	12	Nyare tid	2	2	3
7	Buteljglas		2	2,98	Glas			60-100			Nyare tid	2	2	3
8	Spik	4		46	Järn			90			Nyare tid	2	2	3
9	Spik	1		14	Järn						Nyare tid	3	3	2
10	Fönsterglas		2	2,18	Glas						Nyare tid	3	3	2
11	Buteljglas		1	32	Glas						Nyare tid	3	3	2
12	Taktegel	1		700	Tegel		Rensfynd	280	150	13	1800-tal	5	3	2

MILJÖARKEOLOGISKA LABORATORIET

RAPPORT nr. 2013-027



Makrofossilanalys från Raä Trosa-
Vagnhärad 281:1, Trosa kommun,
Södermanlands län.

Av Sofi Östman

INSTITUTIONEN FÖR IDÉ – OCH SAMHÄLLSSTUDIER



Makrofossilanalys från Raä Trosa-Vagnhärad 281:1, Trosa kommun, Södermanlands län.

*Av Sofi Östman
Miljöarkeologiska laboratoriet
Institutionen för idé- och samhällsstudier
Umeå Universitet*

Inledning

Analysen gäller tre jordprover från två undersökningar i Trosa stad inom fastigheterna Marknaden 6 samt Färgaren 4, inom fornlämningsområdet Trosa-Vagnhärad 281:1. Proverna är tagna i en stadslagermiljö daterad till 1600 – 1800 tal. Det huvudsakliga syftet med makrofossilanalysen är att få ytterligare kunskap kring markanvändningen på platsen. Arbetet är utfört av Sofi Östman med bidrag av Roger Engelmark och Karin Viklund. Ansvarig institution för den arkeologiska undersökningen är Sörmlands museum där Björn Pettersson och Peter Berg varit kontaktpersoner.

Provbehandling

Proverna var fuktiga vid ankomst. Eftersom prover från stadslager och fuktiga miljöer skall hållas fortsatt fuktiga för bästa bevaring av eventuellt subfossilt material, förvarades de i kylrum. Framprerarerandet av material gjordes genom vattensållning med sållar på 2 mm och 0,5 mm. Volymen på proverna mättes innan vattensållning. Det framtagna materialet sorterades och artbestämdes under en stereolupp med hjälp av referenslitteratur och laboratoriets referenssamling.

Tabell 1. Provlista

MAL nr	Provrnr	Anläggning	Volym
13_0058_0001	KN-SLM 12-071	Anläggning 1	3,6 L
13_0058_0002	KN-SLM 12-071	Ruta 5	2,8 L
13_0058_0003	KN-SLM 13-191	schakt 2, ruta 2, lager 3	3,5 L

Resultat

13_0058_0001

Marknaden 6, KN-SLM 12-071

Prov 1 från Anläggning 1

Provet var svårbearbetat då det utgjordes mestadels av lerklumpar och det fick blötläggas någon dag i 6% NaOH för att det skulle gå att bearbeta. Vid sorteringen noterades det att materialet bestod till stor del av träflisor och små flisor av tegel. Ben, fjäll och kotor från fisk,

brända och obrända små benfragment samt en ca 5x5 cm stor obränd bit ben plockades fram. Annat material som kom fram i provet var hårda klumpar av sintrad sand, en stor bit bränd lera, små kvartsfragment, flera små bitar metallfragment, en stor klump järnslag samt en bit glaserad tegel/keramik. Vid sidan om stadslagermaterialet plockades även ett litet fossil fram.

Det arkeobotaniska materialet utgjordes av subfossila växtlämningar. Materialet var magert med enstaka vanligt förekommande växter såsom målla, jordrök, starr, trampört och hallon. Målla är ett vanligt åkerogräs som dyker upp i de flesta kulturpåverkade miljöer över hela landet. Jordröken är liksom mållan ett vanligt förekommande åkerogräs och en ruderväxt som även hittas i rabatter och liknande miljöer. Även trampörten och hallonen är vanliga och hittas i liknande sammanhang som ovan nämnda. Arterna föredrar kväverika, ruderala miljöer och finnes ofta i kulturpåverkade områden. Starr är ett mycket stort släkte med hundratals arter som lever i olika miljöer och det är därmed svårt att säga något mer om dem om det inte varit möjligt att analysera dem närmre. De flesta arter brukar dock föredra fuktiga miljöer.

13_0058_0002

Marknaden 6, KN-SLM 12-071
Prov 2 från Ruta 5

Prov 2 från Marknaden 6 liknade innehållsmässigt Prov 1 men var betydligt mer lätthanterligt och gick smidigt att vattensälla. Vid sorteringen noterades det att materialet bestod av mycket växtfibrer och träflisor. Glödskalet och metallspån, bitar av tegel och bränd lera plockades fram varav en av bitarna var glaserad. En stor del av benmaterialet bestod av fiskben, fjäll och kotor samt en del brända och obrända benrester.

Det arkeobotaniska materialet utgjordes av både subfossila och förkolnade växtlämningar, men var magert. Enbart några fröer av målla, fläder samt ett förkolnat frö av svingel fanns. Fläder är vanligt förekommande som både träd och buske och är känd i Sverige sedan medeltiden. Dess blommor och frukt har samlats in för många ändamål, bland annat för att göra dryck, färga tyg samt i läkemedelssyfte. Svingel är ett gräs, vanligt förekommande på kulturmark såsom vägkanter, ångar och bostadsområden (Virtuella floran).

13_0058_0003

Färgaren 4, KN-SLM 13-191
Prov 1 från schakt 2, ruta 2, lager 3

Provets innehåll bestod till stor del av olika typer av fiskben, kotor och fjäll. Även en liten tand som troligen kommer från fisk hittades. Förutom fiskben fanns även andra obestämda brända och obrända ben. Likt övriga prov fanns också metallfragment samt en spik som plockades fram vid vattensällningen.

Det arkeobotaniska materialet utgjordes av både subfossila och förkolnade växtlämningar och var något rikare här än på fastigheten Marknaden 6. Materialet bestod huvudsakligen av

målla och hallon samt några andra obrända frön av växter som trivs på näringsrika kulturmarker såsom smultron, revormstörel och våtarv. Några brända frön av bland annat en, hallon och flera arter av starr kunde också identifieras.

Sammanfattning och tolkningar

Marknaden 6

Sammansättningen av material i dessa prover visar inte tydligt på någon speciell typ av markanvändning och man kan inte utifrån det arkeobotaniska materialet göra några konkreta tolkningar förutom att de avspeglar en ganska typisk stadslagermiljö med växter som trivs i kulturpåverkade, "nedsmutsade" miljöer.

Det man möjligtvis kan säga om materialet är att det representerar ett aktivitetsområde där det i någon form kan ha funnits järnhantering, med tanke på glödskalen och järnslagget. Den dominerande förekomsten av fiskben indikerar att man eventuellt bearbetat fisk eller deponerat sådant avfall i området. Det blandade materialet bestående av brända och obrända ben, tegelflis, bränd lera och kvartsfragment bildar tillsammans med fisken och metallen en rätt så väntad materialansamling i denna typ av miljö.

Färgaren 4

Det arkeobotaniska materialet är i denna fastighet något rikare än den andra. Växtsammansättningen visar likt föregående prover en kulturpåverkad miljö med växter som trivs i "nedsmutsade", näringsrika miljöer. På denna plats kom det även fram störst mängd förkolnat material bestående av ranunkel, hallon, en och starr som tillsammans med benmaterialet kan representera någon form av hushållsavfall.

Det övriga materialet på denna plats utgjordes till stor del av olika typer av fiskben, brända och obrända ben samt en del metallfragment som också passar in som någon form av hushållsavfall.

Referenser

Mossberg, B., Stenberg, L., Ericsson, S. 1997. *Den nordiska floran*. Stockholm, Wahlström & Widstrand.

Virtuella floran <http://linnaeus.nrm.se/flora/>

Digital seed atlas <http://seeds.eldoc.ub.rug.nl/>

Tabell 2. Artlista

Art	13_0058_0001	13_0058_0002	13_0058_0003
<i>Carex di</i> , starr			1
<i>Carex di</i> , starr			1
<i>Carex tri</i> , starr	1		3
<i>Carex tri</i> , starr			3
<i>Festuca pratensis</i> , ängssvingel		1	
cf. <i>Lamium</i> , plister			1
cf. <i>Malva</i> , möjligt malva			1
<i>Chenopodium album</i> , svinmålla	8	4	180
<i>Euphorbia helioscopia</i> , revormstörel			3
<i>Fragaria vesca</i> , smultron			1
<i>Fumaria officinalis</i> , jordrök	3		
<i>Juniperus communis</i> , en			1
<i>Pinus sylvestris</i> , tall	2		1
<i>Polygonum aviculare</i> , trampört	2		
<i>Ranunculus sp</i> , ranunkel			3
<i>Rubus idaeus</i> , hallon	1		35
<i>Rubus idaeus</i> , hallon			1
<i>Sambucus nigra</i> , fläder		2	
<i>Stellaria media</i> , våtarv			1

Svarta celler = förkolnat material

Tabell 3. Övrigt material

övrigt material	13_0058_0001	13_0058_0002	13_0058_0003
Fiskfjäll	20	30	x
Fiskkotor	3	3	x
Övriga fiskben + obrända ben	35	15	x
Brända ben	22	8	x
Metallfragment	4	4	x
Bränd lera	1	4	
Järnslag	1		
Kvartsbitar	3		
Tegel	x		
Keramik/tegel (glaserad)	1	1	
Fossil	1		
Järnspik			1