

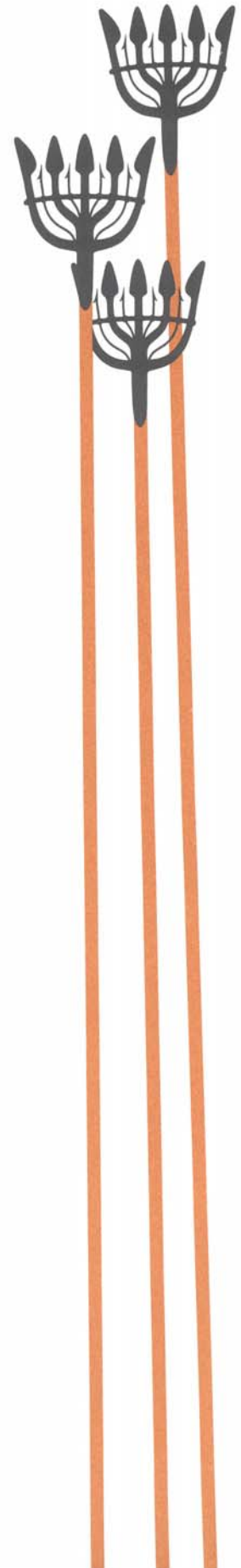
Matjordstäkt Kråkerum 3:19

Jämjö socken, Karlskrona kommun

Särskild utredning



Blekinge museum rapport 2005:4
Mikael Henriksson



Bakgrund

Under slutet av år 2003 meddelade exploatören Rolands Grus AB sina planer på att bedriva matjordstäkt inom fastigheten Kråkerum 3:19 i Karlskrona kommun (se fig.1). Den aktuella terrängens topografi gjorde att under mark dolda fornlämningar inte kunde utslutas inom det planerade täktområdet, och Länsstyrelsen i Blekinge län beslutade av denna anledning att en särskild arkeologisk utredning skulle genomföras inom detsamma. Det arkeologiska utredningsarbetet utfördes därefter av Blekinge museum och det bekostades i sin helhet av Länsstyrelsen.

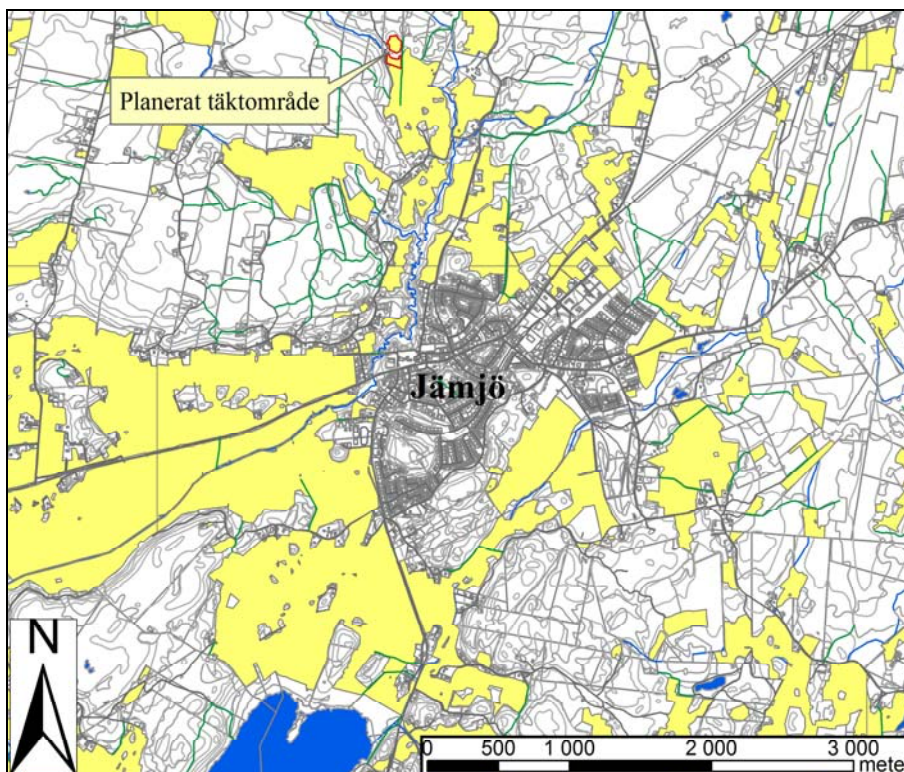


Fig.1 – Planerat täktområde markerat på fastighetskartan.

Topografi och kulturhistoria

Exploateringsområdet var beläget drygt två kilometer norr om Jämjö samhälle och utgjordes av ett lätt kuperat jordbrukslandskap, i tre väderstreck gränsades mot skogsmark. Här finns inga kända fornlämningar eller kulturhistoriskt känsliga spår, men lokalens topografiskt gynnsamma placering ansågs väl motivera den genomförda särskilda utredningen (se fig.2).

Utredningens genomförande

Utredningsområdet var uppdelat i två stycken, åtskiljda av ett omfattande, delvis trädbevuxet parti röjningssten. Det norra stycket omfattade ca 7500 m² och det södra ca 5000 m². Området utgjordes vid tiden för utredningen av åkermark i träda, och den delvis kuperade terrängen var belägen mellan 30 och 40 m.ö.h. (se fig. 2). Avsikten med den särskilda utredningen var att försöka utröna i vilken utsträckning tidigare okända fornlämningar kunde komma att beröras av det förestående markingreppet. Inom ramen för ett arkeologiskt fältarbete drogs sex sökschakt på de topografiskt mest lovande lägena, i hopp om att lyckas lokalisera eventuella lämningar under matjordsskiktet. Förutsättningarna för sökschaktningen styrdes till stor del av föregående veckors regn och tjällossning. Den extrema vätan omöjliggjorde därför grävning inom det södra stycket och försvårade schaktningen avsevärt inom det norra.



Fig.2 – Översikt över utredningsområdet mot N.

Resultat och diskussion

Observationer gjorda i samband med söschaktningen pekade på ganska små variationer vid jämförelser mellan utredningsområdets olika söschakt. En ganska fet matjord, med en varierande tjocklek på 0,20 – 0,25 m., följdes av en gulbrun till grå, siltig sand. Mot höjdråket i väster övergick materialet successivt i en mer gulbrun moränsand. Mörkare områden antydde ställvis att det under långa perioder stått vatten inom delar av utredningsområdet. Rostbruna partier speglade dessutom naturlig utfällning av järn i undergrunden. Tydliga spår efter en stor mängd gjorda stenlyft påträffades på flera ställen, men det framkom även en hel del kvarliggande block och stenar i matjordslagret i samband med schaktningen. Enstaka dräneringssår samt moderna flisor av tegel var i övrigt de enda, tydliga tecknen på mänsklig aktivitet inom utredningsområdet.

Redan i samband med Blekinge museums remissyttrande i ärendet meddelade man att det av kulturlandskapsmässiga skäl inte fanns något att erinra mot det planerade markingreppet. Utifrån de slutsatser som därefter kunnat dras av kartstudier och fältantikvariska observationer kan det sammanfattningsvis konstateras att sannolikt inga arkeologiska eller i övrigt kulturhistoriskt intressanta lämningar kommer att beröras av den förestående matjordstakten.

Figurförteckning

Fig.1 – Planerat täktområde markerat på fastighetskartan.

Fig.2 – Översikt över utredningsområdet mot N.

Bilagor

Bilaga 1 – Sökschakt markerade på fastighetskartan.

Administrativa uppgifter

Länsstyrelsens dnr och datum för beslutet: 541-8951-03

Blekinge museum dnr: 140-013-03

Undersökningstid: 2004-12-01

Personal: Mikael Henriksson

Läge: Fastighetskartan, blad 3G 6a

Koordinatsystem: Plan 2,5 gon W Blekinge 10.

Koordinater för undersökningsytans sydvästra hörn: x:6231430 y:1501619

Dokumentation: Mätdata och digitala fotografier förvaras i Blekinge museum.

Fynd: Inga

Kartanvändning: ©LMV, Gävle, 2005 resp. ©LMV 2005. Ur Historiska Kartor™

Bilaga 1 - Sökschakt markerade på fastighetskartan

