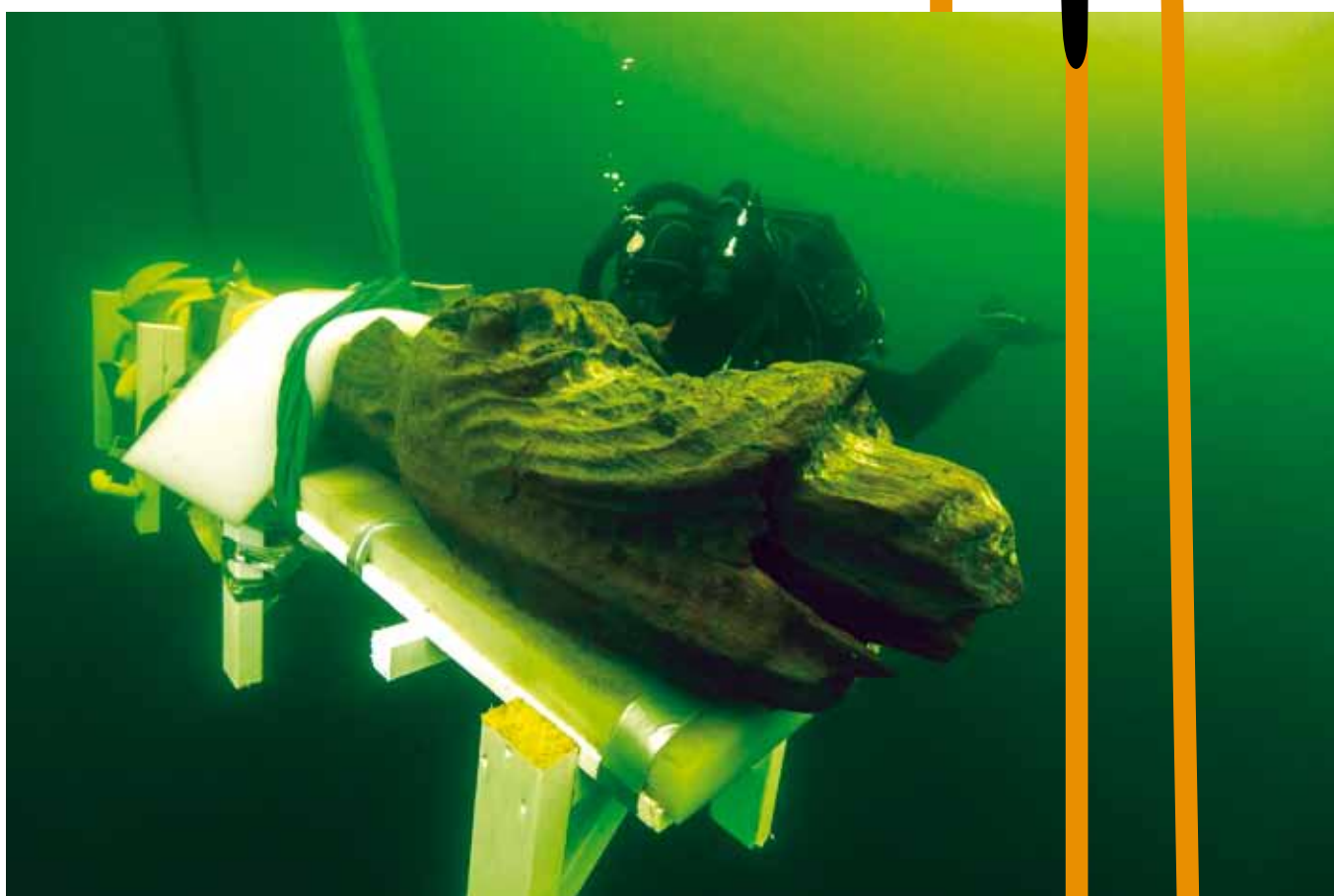
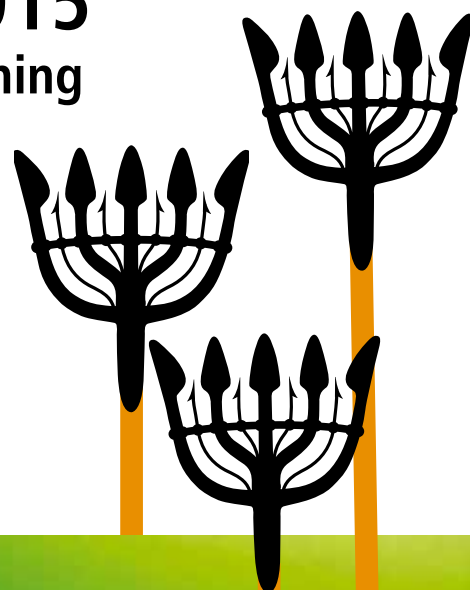


# BLEKINGE MUSEUM 2015

verksamhetsberättelse & årsredovisning



Fastställd av styrelsen för Stiftelsen Blekinge museum 2016 06 08

## Innehåll

### Verksamheten 2015

Verksamheten i sammandrag.....	3
Några noteringar 2015.....	4
Uppföljning av vision och mål 2015.....	5
Styrelse .....	8
Anställda .....	9
<b>Rapporter från verksamheten</b>	
Dokumentation .....	10
Kulturmiljövård.....	10
Samlingar .....	12
Program 2015.....	14
Pedagogik.....	16
Utställningar .....	17
Stabsenheten .....	20
Information & kommunikation .....	21
<b>Årsredovisning 2015</b>	
Förvaltningsberättelse .....	23
Resultaträkning.....	25
Balansräkning .....	26
Noter .....	27
Revisionsberättelse.....	31

#### STIFTELSEN BLEKINGE MUSEUM

Borgmästaregatan 21, 371 35 Karlskrona

Tel 0455-30 49 60

e-post: info@blekingemuseum.se

www.blekingemuseum.se

organisationsnummer: 835000-6113

Produktion: Blekinge museum

Layout: Susanne Ström

Foto omslag: Ingmar Lundgren, Ocean Discovery

## VERKSAMHETEN 2015 I SAMMANDRAG

2015 är sannolikt det år i sin historia som Blekinge museum fått mest internationell uppmärksamhet. Grunden till detta var bärgningen av den unika stävfiguren från skeppet "Gribshunden". Men även utställningar om E22-utgrävningarna, om Blekingesöm och om konstnären Erik Langemark fick stor spridning och i slutet av året tilldelades Blekinge museum priset Guldeken som bästa marknadsförare i länet. Intresset bidrog till att antalet brukare ökade till cirka 83 500, en ökning med nära fem procent jämfört med året innan och med 35 procent sedan 2012.

### Nya dykningar på Gribshunden

I samverkan med bland annat Södertörns högskola och företaget MMT genomfördes två marinarkeologiska dykningar på *Gribshunden* under sommaren 2015. Bland annat bärgades skeppets unika stävfigur, vilket skapade rubriker i många olika delar av världen. I november genomfördes ett internationellt seminarium på Ronneby brunn och *Gribshunden* ökade också antalet besökare på Rosenholm, då många ville se stävskulpturen.

### Utställningar

2015 var det 100 år sedan Karlskronakonstnären Erik Langemark föddes, något som uppmärksammades med en minnesutställning och en utställning kring Stadsbudskårens resestipendium till Langemarks minne. En donation från konstnärens släktingar gav ny information och möjliggjorde dessutom försäljning av verk som tillförde pengar till Langemarks konstfond. Bland årets utställningar fanns också den välbesökta "Blekingesöm med nya vingar" ett samarbete med Slöjd i Blekinge. Årets sommarutställning "Under asfalten" producerades med en del i Sölvesborg och en i Karlskrona och handlade om de arkeologiska fynden längs nya E22. En utställning gjordes också på Massmanska kvarnen i Ronneby om fynden från Västra Vång.

### Övrigt arbete

Basverksamheten i form av arkivarbete, bibliotek, fotoscanning, föremålsvård, pedagogik i skolan, visningar av Rosenholmsmagasinet med mera fortgick framgångsrikt. En ny byggnadsantikvarie anställdes också. En renovering av Förvaltarbostaden slutfördes och tre externa hyresgäster flyttade in. Samverkan med Ronneby kommun fördjupades genom beslut om utökad ekonomiskt bidrag för 2016 och genom flera insatser på Saxemara båtvarv. Under hösten genomfördes flera Internationella caféer i samverkan med Whisper of the Sun och NBV. Museet fortsatte på Länsstyrelsens uppdrag att renovera milstenar i länet, samt genomförde utgrävningar bland annat i Siretorp/Mörby, på Öppenskar och i Örlogshamnen i Karlskrona. Många evenemang genomfördes: Kulturarvsforum, utebio vid Grevagården, flera konserter, en mycket välbesökt Pumpafestival i Wämöparken (med Karlskrona kommun) samt "Barnens hemliga lördag".

Totalt sett måste 2015 ses som en vetenskaplig och publik framgång och Blekinge museum tog flera nya steg på vägen mot ökad digitalisering och bättre tillgänglighet.

*Karlskrona i april 2016*

Bernth Johnson  
ordförande

Marcus Sandekjer  
museichef



Få har lyckats så väl med sin uttalade mission: att samla, värda och visa. Gång efter gång belyser den nominerade marknadsföraren hur rikt vårt blekingska kulturarv är och lyckas dessutom presentera det på ett spännande och pedagogiskt sätt för en bred målgrupp.



Stävfiguren från 1400-talskeppet Gribshunden.  
Foto Blekinge museum/Susanne Ström



Barnens hemliga lördag. Blekinge museum/Emelie Trossö.

- Bärning Gribshundens stävfigur gav genklang inte bara i lokal och nationell press utan även internationellt. Bärningen uppmärksammades bl.a. i New York Times.
- Blekinge museum utsågs till årets marknadsförare på näringslivets regionala Guldekengala.
- Museet producerade "Genom linsen" Blekingeboken 2015 och utställningskatalogen "Under asfalten".
- Bland årets gåvor kan nämnas målningar och en relief utförda av Rickard Odensten, föremål från Fabriksboden och scenkläder från Nyårsrevyn 1982.
- På museigården arrangerade Paraply produktion musikfest, under Skärgårdsfesten var det agility och Carlsrona Rediviva spelade teater under några augustikvällar.
- I Vämöparken arrangerade museet "Spökvandring" i anslutning till höstlovet.
- Totalt 83 472 personer tog del av museets verksamhet (2014: 79 891),
- Föremålsmagasinet besöktes av personer 2 219 (2014: 831).
- Bibliotek/arkiv hade cirka 500 besökare (2014: cirka 500).
- Lekplatsen Grevagrundet hade uppskattningsvis 9 100 besökare.
- Saxemara båtvarv som ägs av museet besöktes av cirka 3 500 personer.
- Stenhuggeriutställningen i Restaurationshuset på Tjurkö besöktes av cirka 7 000 besökare.
- Totalt genomfördes 220 olika program (2014: 335).
- 50 av programmen riktade sig till skolan (2014: 71) med totalt 1 084 elever och lärare (2014: 1 619).
- Föremålssamlingen ökade med 125 inventarienummer (2014: 94). Antalet digitaliserade föremål var vid årets slut 28 737 poster (2014: 28 219)
- Museets sammanlagda antal boktitlar i Libris är 12 415 (2014: 12 141),
- Fotoarkivet registrerat 1 533 fotografier i Sofiedatabasen och vid årets slut fanns 52 314 fotografier registrerade. (2014: 50 781).



## Uppföljning av vision och mål 2015

Styrelsen hade följande vision för Blekinge museum under 2015: "Blekinge museum är ett av Sveriges mest aktuella och omtalade regionala museum. Museet skapar stolthet för den regionala historien, tar aktiv del i regional utveckling och når länets alla invånare."

*Kommentar:* Genom att kontinuerligt arbeta för att synas i media (och sociala media som Facebook och Instagram) strävade museet efter att uppfattas som aktuellt och omtalat. Priset Guldeken som bästa marknadsförare i länet var något av ett kvitto på detta. Internationella caféer startades också upp för att arbeta nutidsinriktat. Genom att skapa medvetenhet om historiens med- och motgångar skapas större stolthet över att bo och verka i Blekinge, samt ett historiskt perspektiv på dagens verklighet. För att kunna nå länets alla invånare satsas fortsatt på digitalisering med bl.a. investering i nätbaserade databaser (Sofie 8 och Visual arkiv) samt i en ny hemsida som lanseras 2016.

### Övergripande mål 2015

Blekinge museum har 40 procent fler besökare och brukare 2015 som 2012 (totalt 86 000).

*Kommentar:* Antalet fysiska brukare stannade på ca 83 500 st. Det motsvarar 35 procent fler än 2012, men är trots en positiv utveckling ändå något färre än det uppställda målet.

En ekonomi i balans. Ökade egna intäkter\* med 15 procent 2015 jämfört med 2012.

*Kommentar:* Ekonomin var 2015 (liksom 2014) i balans och visade ett svagt överskott. Däremot har inte de egna intäkterna kunnat mätas på det sätt som avsetts av styrelsen (beroende på att de stora projekten runt E22 och Art Line pågick 2012 och redovisades på ett sätt som inte kan jämföras med idag). Den nya styrelsen som tillträdde 2015 har därför ändrat detta mål inför 2016, till att öka de egna intäkterna med tre procent om året till 2018.

Personal, byggnader, föremål och verksamhet är i balans för långsiktig utveckling. 80 procent av medarbetarna svarar på enkät att det är så.

*Kommentar:* För att få indikationer på tillståndet i organisationen genomförs en medarbetarenkät. Den är indikativ och ger signaler på om något är fel, snarare än pekar ut personer eller exakta problem. I undersökningen svarade 89 procent "ja" på frågan "Jag anser att Blekinge museum håller god museikvalitet". Detta var i paritet med året innan, med en förskjutning mot att fler gav högre poäng. På frågan "Jag känner mig uppskattad av mina arbetskamrater" svarar 94 procent "ja". 94 procent anger också att arbetet sker med lagom tidspress och arbetsbörda. 100 procent menar att det är lätt att få möte med närmaste chef och 100 procent anger att de känner till Blekinge museums verksamhetsmål. Däremot kan konstateras att det också finns negativa signaler och att styrgruppen därför kommer därför att inleda insatser för att stärka värdegrundsarbetet.

\*) Med egna intäkter menas intäkter utöver grundbidragen från stiftarna och staten. Det vill säga exempelvis exploateringsarkeologi, försäljning i butik, fotoförsäljning, uthyrningar och fakturering i projekt

Internationellt Café. Foto Blekinge museum/Ola Åkeborn.



## Uppföljning Region Blekinges kvalitativa mål

Blekinge museum följer den Regionala kulturplanen 2015-17 och de nationella kulturpolitiska målen. Region Blekinges specifika mål för Blekinge museum är följande:

**att Blekinge museum tillgängliggör museets samlingar, både genom teknisk utveckling och genom utveckling av sina lokaler.**

*Kommentar:*

Genom Kulturarvs-IT arbetar flera personer kontinuerligt med att digitalisera och registrera föremål, foto, arkivalier och böcker så att de blir sökbara i databaser. Under hösten gick museet över till Sofie 8 som databas för föremål och fotografier. Uppgraderingen krävde mycket arbete både före och efter migreringen vilket innebar att ingen registrering skedde. Sofie 8, som är helt webbaserat, kommer att förenkla registrering och tillgängliggörande av både fotografier och föremål.

Under året pågick även arbetet med ny hemsida som kommer att lanseras i januari 2016.

Museet undersökte möjlig samverkan kring lokaler med Karlskrona kommun – t.ex. världsarvscentrum på museet. Arbetet fortsätter under 2016.

**att Blekinge museum utvecklar kulturarvs-pedagogiken, bland annat genom sin arkeologiska verksamhet i samverkan med andra aktörer.**

*Kommentar:*

Blekinge museum bidrog aktivt till att utveckla kulturarvs-pedagogiken genom att arrangera en "Tidsresa" i samarbete med Karlshamns kommun, sprida information om Västra Vång i samarbete med Blekingepärlor och Hjortsberga/Edestads kulturförening och genom att arrangera en pedagogisk visning av Västra Vång För alla elever i klass 4 och 5 från två skolor i samarbete med Ronneby kommun. I Sölvesborg och Karlskrona arrangerades utställningen "Under asfalten" som berättade om de spännande fynden från utgrävningarna längs väg E22:s nya sträckning mellan Sölve och Stens-

näs. Arkeologidagen genomfördes i Sölvesborg med visningar och föredrag.

Museet samarbetade med Slöjd i Blekinge genom utställningen "Blekingesöm med nya vingar" och projektet "Broar till historien".

**att Blekinge museum i samverkan med besöksnäringen når fler personer i hela länet, samt fungerar som en regional resurs för kulturarvet i länet.**

*Kommentar:*

Museet samarbetade med Kulturförvaltningen i Karlskrona, Ronneby och Sölvesborg, länsstyrelsen, Svenskt Kulturarv, turistbyråer i länet, lokala bibliotek, Karlskrona City, Visit Blekinge, Öresundsbron och olika gratiskalendarier för spridning av information. Samarbete med Marinmuseum, Kalmar länsmuseum och Kalmar slott under sommaren för att stimulera till ytterligare museibesök genom en kupong som gav rabatt på ett av museerna om man betalade full entré på något av dem. Museet deltog även i samarbetet "Barnens roliga Karlskrona".

Museet var en regional resurs till länets hembygdsföreningar och lokala museer beträffande samlingarnas vård, digitalisering och utställningsteknik. Museet är också representerat i en rad stiftelser i länet, som exempelvis Skottsbergsgården i Karlshamn, Gränums bränneri i Olofström, Björkholmsstugorna i Karlskrona, Blekinge Idrottshistoriska Sällskap i Olofström, liksom i flera kyrkoantikvariska sammanhang. Museet genomförde också visningar i Skottsbergsgården under kulturnatten.

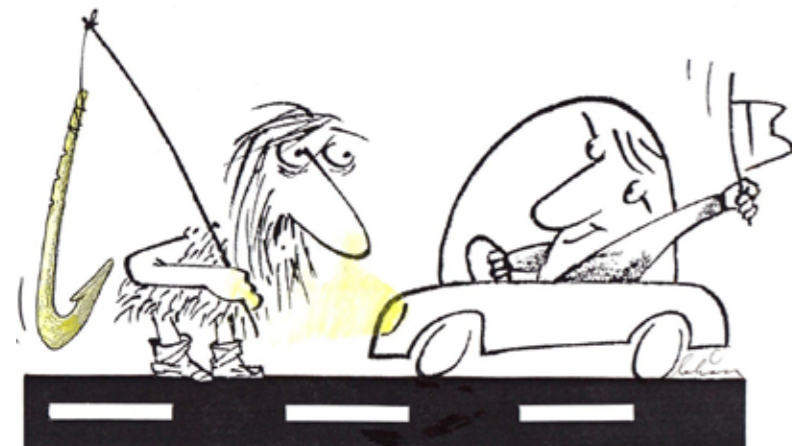
Den 10 februari hölls Kulturarvsforum på Blekinge museum. Årets tema var digitalisering och förmiddagen bestod av ett antal programpunkter som knöt an till detta tema. På eftermiddagen hölls en workshop i ämnet. 95 personer var anmälda och dessa representerade hembygdsföreningar, kulturföreningar, förvaltningar och enskilda intresserade. Arrangemanget var ett samarbete mellan Blekingearkivet, Biblioteksutveckling Blekinge-Kronoberg, Slöjd i Blekinge, Region Blekinge och Blekinge museum.



Inspirationsdag för lärare i Västra Vång.



Nedan Tidsresa. Till höger museets öppna föremålsmagasin.



Under asfalten. Teckning Lebän.

## STYRELSE

Ny styrelse tillträdde 2015. Styrelsen sammanträdde 4 gånger.

Beredningsutskottet sammanträdde 4 gånger.

*Valda av Landstinget Blekinge:*

### Ordinarie ledamöter

Bernth Johnson (S) ordförande

Anita Skarphagen (S)

Emelie Pilthammar (M)

### Ersättare

Jonas Sjölander (V)

Agneta Wildros (S)

Claes Gustafsson (C)

*Valda av Karlskrona kommun:*

### Ordinarie ledamöter

Karl-Gösta Svenson (M) vice ordförande

Anders Persson (S)

Börje Dovstad (L)

### Ersättare

Liten Löfgren (S)

Eva Runesson (C)

Christel Hammar-Malmgren (M)

*Valda av Blekinge Hembygdsförbund:*

Åke Werdenfels, ledamot

Inga-Britt Olsson, ledamot

Bengt Norman, ledamot

### Ersättare

Arne Strandh

Hans Westerholm

Leid Gustafsson

*Beredningsutskott:*

Bernth Johnson

Karl-Gösta Svenson

Åke Werdenfels

adjungerad Börje Dovstad

### Ersättare i beredningsutskottet:

Agneta Skarphagen som personlig ersättare för Bernth Johnson

Börje Dovstad som personlig ersättare för KG Svenson

Arne Strandh som personlig ersättare för Åke Werdenfels

*Revisorer – valda:*

*Landstinget Blekinge*

Peter Wald

*Karlskrona kommun*

Filip Issal (L)

*Blekinge Hembygdsförbund*

Rupert Franzén

Britt Hillborg, ersättare

*Auktoriserad revisor:*

Yvonne Lundin, PwC, Sverige

## ANSTÄLLDA

museichef Marcus Sandekjer

### **Museienhet**

enhetschef/utställningschef Christina Berup-Larsson

utställnings/multimediatekniker Jonas Günzel

museitekniker Peter Niklasson, visstid

1:e antikvarie, pedagogik Ola Palmgren

museipedagog/ärkeolog Siiri Irskog, praktik

programassistent Rolf Johansson, visstid

1:e antikvarie Karin Nilsson

bibliotekarie Christin Nilsson

1:e antikvarie, ärkeolog Mikael Henriksson

antikvarie Stefan Flöög

ärkeolog Arwo Pajusi

ärkeolog Martin Svanberg, visstid

1:e antikvarie, byggnadsvård Jimmy Juhlin fr.o.m. 1/9

1:e antikvarie, föremål Annika Klar

museitekniker Morgan Olsson

1:e antikvarie, foto Jonas Eckerbom

registreringsassistent Christer Albinsson

registreringsassistent Christer Rosén

registreringsassistent Viola Hansson

registreringsassistent Björn Johansson

### **Information/kommunikation**

Informationschef Susanne Ström

receptionist Edyta Hauschke Winther

helgreceptionist Johanna Berup tjl fr.o.m. 1/9

helgreceptionist Jessica Eidstedt tjl fr.o.m. 1/9

helgreceptionist Siri Ekstrand tjl fr.o.m. 1/6

helgreceptionist Evelina Persson

helgreceptionist Emma Redmo fr.o.m. 1/6

helgreceptionist Rebecca Yates

helgreceptionist Emelie Trossö

helgreceptionist Moa Berup Rehnström fr.o.m 1/6

museivård Leif Carlsson

### **Stabsenhet**

enhetschef/ekonom Lennart Lilja

ekonom Carina Andersson

ekonomiassistent Eva Dalbom pension 31/5

personaladministratör Ann-Sofie Hjertsson

lokalvård Britt-Marie Magnusson

lokalvård Elin Strömgren, visstid

IT-tekniker Göran Larnö

### **Fastighet**

fastighetschef Ivar Jacobsson

snickare Stefan Åkesson

trädgårdsskötare Bengt Holmberg

### **Projekt/uppdrag**

ärkeologi Ulf Näsman

ärkeologi Giacomo Landeschi

pedagog Johan Westermark

pedagog Rebecca Carlsson Westermark

pedagog Sebastian Karlsson

fotograf Åke Nilsson

*Museets personal har haft följande uppdrag:*

*Christina Berup:* Suppleant i Stiftelsen Skottsbergsgårdens bevarande.

*Mikael Henriksson:* Ledamot i styrelsen för MARK.

*Annika Klar:* Styrelseledamot i Blekinge Idrottshistoriska Sällskap.

*Ola Palmgren:* Museets representant i föreningen Carlskrona Rediviva.

*Marcus Sandekjer:* Ledamot i ledningsgruppen för Världsarvet Örlogsstaden Karlskrona, styrelseledamot i Stiftelsen Skottsbergsgårdens bevarande, ledamot i Lunds stifts samrådsgrupp för kyrkoantikvariska frågor, ledamot i Erik Langemarks konstfond och ledamot och revisor i Landsantikvarieföreningen.

## MUSEIENHETEN

Inom enheten för museets primära museiverksamhet finns ansvaret att utifrån museibegreppet samla-vård-visa genomföra och utveckla museets dokumenterande och publikinriktade verksamhet.

## DOKUMENTATION

### Dokumentationsprojekt

#### *Erik Langemark*

Inför utställningen om Erik Langemark insamlades berättelser, minnen, arkivmaterial och ljudinspelningar. Museet startade en facebook-sida för att prova ett nytt sätt att samla in minnen. Många berättade även sina minnen av Erik Langemark på berättarcafét som arrangerades den 7/11.

#### *Kogubbar och stadsfarmer – berättelsen om Karlskronas stadsjord*

Dokumentationsarbetet har delvis fortsatt i och med att uppgifter har inkommit från nya informanter. Arbetet med att uppdatera hemsidan har också fortsatt. Den 6/8 presenterades temat genom en föreläsning och en vandring på stadsfarmen Lorentzberg, vilket även innebar kontakt med nya informanter.

#### *Koppar i Blekinge*

Under hösten påbörjades planering av ett projekt kring kopparslagare och koppartillverkning i Blekinge tillsammans med kopparslagarmästare Michaela Ivarsdotter och kopparexpert Eva Hansson samt Marinmuseum i Karlskrona.

#### *Revy*

En dokumentation om revyer och festivaler i Karlskrona, påbörjades med anledning av att museet tog emot arkivhandlingar och föremål av Maina Wahlberg.

#### *Mindre dokumentationer*

I samband med att museet fått ta del av en bildsamling från Kenny Harrysson, gjordes en dokumentation över hasslöfiskare. Dokumentation om farmen Lindesnäs m m gjordes med anledning av kopiering av Helene Åstrands fotografier, Anders Kjellström intervjuades om sin uppväxt i Ekeberg i samband med att fotografier därifrån kopierades. En studie om Blekingesömmens ursprung genomfördes och redovisades 4/10 i Olofström.

#### *Dokumentera Blekinge*

Dokumentera Blekinge är ett nätverk för personer, föreningar och institutioner som tillsammans verkar för att dokumentera Blekinge ur olika vinklar. Nyhetsbrev har skickats ut till nätverkets medlemmar. 17/11

arrangerades en filmkväll med Anders Abrahamsson, som visade sina filmer om "God Natt" och "Dragspelsstämma i Nötabråne".

## KULTURMILJÖVÅRD

#### *Arkeologisk uppdragsverksamhet*

Uppdragens antal uppgick till omkring ett 15-tal exploateringsundersökningar, mestadels utredningar och förundersökningar. De mest omfattande grävningarna tillkom till följd av utbyggnad av VA i anslutning till Mörby/Siretorp på Listerlandet. Projektet genomfördes som ett samarbete med Carl Persson Fornforskaren AB och Sydsvensk Arkeologi AB. Resultaten inbegrep omfattande boplatsspår från mellersta och yngre stenåldern liksom vikingatid. Utöver dessa undersöktes en handfull gravlämningar från romersk järnålder. Fortsatt efterundersökning utfördes av en 2014 framkommen fyndplats på ön Öppenskar i Östra skärgården. Arbetet genomfördes som ett samarbete med Lunds universitet. Den initialt förmodade vikingatida graven genererade fortsatt mängder med fragmenterade silvermynt och andra fyndkategorier, men en alternativ tolkning var nu att det rörde sig om en tomtning med hantverksaktiviteter.

#### *Projekt E22*

Arbetet med avrapportering av E22-grävningarna Sölve-Stensnäs liksom det avslutande syntesarbetet kring detsamma fortsatte.

#### *Fornvårdsinsatser*

På uppdrag av länsstyrelsen genomfördes, liksom föregående år, vård och restaurering av milstenar inom länet. Arbetet utfördes även fortsatt tillsammans med personal från museets fastighetsavdelning.

#### *Projekt Järnålder i Blekinge*

Inom ramen för det långsiktiga projektet genomfördes en seminariegrävning tillsammans med Södertörns högskola. Undersökningsobjektet utgjordes av en av skogsbruket skadad stensättning söder om Vängs by. Förutom eleverna från Södertörn deltog docent Kerstin Cassel i arbetet.

#### *Projekt Ekövraket*

Projektet kring vraket vid Stora Ekön, "Gribshunden", har under 2015 inbegripit två dykinsatser liksom genomförandet av ett forskarseminarium. Dykningarna

inriktades på fortsatt kunskapsuppbyggnad kring vraket inför eventuella framtida, mer omfattande undersökningar av detsamma. Under sommaren bärgades en stävskulptur från skeppet, vilket kom att bidra till ett stort intresse från såväl allmänhet som medier både nationellt och internationellt. Höstens forskarseminarium fokuserade på projektets nutid och framtid, och kom att samla vetenskaplig expertis från ett flertal länder.

#### *GIS/data*

På uppdrag av och tillsammans med länsstyrelsen påbörjades under året ett långsiktigt arbete med att sammanställa en undersökningsdatabas över arkeologiska insatser i Blekinge. Utöver detta har avdelningens GIS-arbete under 2015 främst knutits till den löpande avrapporteringen av uppdrag såväl som museets utställningar och kommande publikationer.

#### *Metodutveckling*

Främst samarbete med Lunds universitet har inbegripit moment som kan knytas till metodutveckling. Detta gäller inte minst fältteknisk datainhämtning i samband med projektet på ön Öppenskar. Under senhösten hölls ett mindre möte med personal vid Lunds universitet med avsikt att förtydliga behov och önskemål kring metodutveckling inom ramen för möjliga, gemensamma projekt i framtiden.

#### *Pedagogik Kulturmiljö*

Förmedlingsarbetet dominerades under 2015 insatser kring *Gribshunden*, inte minst ute på Rosenholmsmagasinet. Här hölls även öppet hus under den årliga Arkeologidagen, då mer än 500 personer bl.a. passade på att beskåda *Gribshundens* stävskulptur. Ett annat arrangemang utfördes samma dag parallellt i Sölvesborg. Här sattes fokus på stenåldersarkeologin i form av pågående grävningar i Mörby/Siretorp samt det avslutade E22-projektet. Sommarutställningen på Blekinge museum berörde resultaten från museets stora E22-projekt 2011-2012. I Karlskrona fokuserades särskilt på stenåldern, och den tillfälliga utställningen i Sölvesborgs konstall på bronsåldersgravfältet i Norje.

Enheden deltog i ett flertal pedagogiska insatser i länet. Arbetet med Västra Vång under 2015 kom inte minst att knytas till publika insatser under sommarmånaderna och välbesökta visningar för allmänheten en gång i veckan. Tillsammans med museets publika fält och Kulturpedagogiskt centrum i Ronneby utfördes även skolaktiviteter ute på plats, under några dagar på våren. Som exempel på övrig förmedlande verksamhet under året kan nämnas en medverkan på Björketorps gård i samband med Blekingepärlors vårrunda. Hundratals besökare fick här, genom museets skärmutställning och montrar, ta del av arkeologiska resultat från bygden öster om Ronneby.

Kulturmiljöenheden deltog under året som föreläsare i flera olika sammanhang och med varierande inriktning.

Sammanställningen av en tredje, mer vetenskapligt inriktad småskrift om Vång inleddes under hösten.

#### *Möten, konferenser och fortbildning*

Arwo Pajusi deltog i Blankaholmsseminariet. Arwo Pajusi, Stefan Flöög och Mikael Henriksson deltog i branschorganisationen MARK:s årsmöte i Lund. Mikael Henriksson har även fortsatt bedrivit forskarstudier på halvfart vid Södertörns Högskola.

#### *Byggnadsantikvarisk uppdragsverksamhet*

Tjänsten som byggnadsantikvarie tillsattes 1 september med Jimmy Juhlin Alftberg. Den byggnadsantikvariska verksamheten har from 1 september–31 december innefattat en omfattande murverksdokumentation av Kristianopels befästningsverk, tre AM (antikvarisk medverkan), samt rådgivning åt enskilda. Därutöver har museet svarat på 17 stycken remisser till Blekinges kommuner, varav Karlshamn kommun är den procentuellt störste frågeställaren. Tillsammans med Lunds stift startade ett digitalt visualiseringsprojekt gällande Helig Kors kyrka i Ronneby (färdigt april 2016).

#### *Saxemara båtvarv – levande kulturarv*

Saxemara Båtvarv ägs sedan 2006 av Blekinge museum och drivs i samverkan med båtbyggaren Niklas Nyström. Under 2015 har en stor insats gjorts för att däck över den stora u-formade bryggan, för att öka ytan för bl.a. båtplatsgäster och evenemang. Under 2015 har en 18-fots Blekingeska färdigställt och dessutom har en ny jaktkanot påbörjats. Det har varit stor efterfrågan på underhåll och reparationer av träbåtar, liksom inredningar och trädetaljer. Viktigt för verksamheten var också att en ny slipvagn för båtar konstruerades.

En nyhet för året var att en brygga vigdes åt intressanta träbåtar för att skapa rätt atmosfär på varvet – "Klassikerbryggan". Vidare öppnades en liten varvsaffär med båtrelaterade varor och Föreningen Allmogebåtar i Blekinge (FABB) flyttade in i en ny lokal. Blekinge museums utställning uppdaterades dessutom med ny information och teknik. Utöver detta har flera välbesökta evenemang genomförts. Under året besökte minst 3 500 personer varvet, i jämförelse med 500 personer 2013.

Överdäckning av bryggan. Foto Blekinge museum/Marcus Sandekjer.



## SAMLINGAR

### *Databas Sofie 8*

Under hösten gick museet över till Sofie 8 som databas för föremål och fotografier. Uppgraderingen krävde mycket arbete både före och efter migreringen vilket innebar att ingen registrering skedde. Sofie 8, som är helt webbaserat, kommer att förenkla registrering och tillgängliggörande av både fotografier och föremål.

### Föremålsmagasinet på Rosenholm

#### *Öppethållande*

Föremålssamlingen och fotoarkivet på Rosenholm var öppna för allmänheten torsdagar kl 13-16. Föremålsmagasinet hade söndagsöppet 6 tillfällen. Teman under året var bl a föremålen från Skärva, *Gribsbunden*, segel, smycken, "utrikes pinauer" och damimitatören John Lind.

#### *Visningar*

Besök från andra museer och kulturinstitutioner har fortsatt under året bl a Nationalmuseum i Köpenhamn och Vagnshistoriska sällskapet. Swedbank hade en av sina kundträffar på Rosenholm kombinerad med visning av det öppna magasinet. Lokalradion och lokaltidningarna har gjort några inslag och artiklar under året utifrån våra samlingar på Rosenholm.

### Föremålssamlingen

#### *Accession*

Föremålssamlingen ökade under året med 125 inventarienummer. Antalet digitaliserade föremål var vid årets slut 28737 poster (2014: 28219)

#### *Gåvor och inköp*

Bland årets gåvor kan nämnas målningar och en relief

utförda av Rickard Odensten, föremål från Fabriksboden och scenkläder från Nyårsrevyn 1982. Museet fick också som gåva ett privat kopparslagermuseum med föremål från två generationers kopparslagare i Karlskrona. Ytterligare några föremål från Skärva köptes in, en tubkikare och ett spelbord.

#### *Föremålsdokumentation*

Inventering av smycken har slutförts. Inventering av byggnadsdetaljer påbörjades. Föremål av koppar fotograferades. Basutställningarna inventerades under året. Gatuskyltarna fick en ny montering och konsten hängdes om. Räddningstjänsten Östra Blekinge har överlämnat brandsprutor m.m. som gåva till museet. Dessa föremål har sedan länge funnits på museet som en deposition.

### Fotoarkiv och kulturarvs-IT

#### *Registrering*

2015 har fotoarkivet registrerat 1 533 fotografier i Sofiedatabasen och vid årets slut fanns 52 314 fotografier registrerade. 2015 har fortsatt registrering av Sydöst-rans arkiv prioriterats.

Antalet digitalfoton som inkommit och arkiverats är 1 514 stycken, de flesta tagna av museets personal med motiv från hela länet.

Hans Egerströms fotosamling har inkommit och digitalisering av denna påbörjades. Skanning av Sydöstrans påsiktarkiv och Sydbilds negativarkiv har fortgått samt ett stort antal foton ur Erik Langemarks arkiv har digitaliserats.

Fotobeställningar har under året inkommit, från privatpersoner, lokalpressen och till bokproduktioner.

### Faktarummet: Arkiv & bibliotek i Grevagården

#### *Öppethållande*

Faktarummet har varit öppet för besökare varje onsdag mellan 11-19 (sommartid 10-18). Stor del av informationen till allmänheten, studerande, myndigheter och media sker också dagligen genom förfrågningar per telefon eller e-post. Besökare och de externa frågeställare söker främst efter uppgifter som endast finns i museets samlingar. Antalet besökare har tyvärr inte ökat i själva faktarummet men verksamheten har bland annat nått ut genom:

#### *Arkivmessa 12 november Bräkne-Hoby*

Blekingearkiven presenterade sin verksamhet på en gemensam arkivmessa på Arkivcentrum i Bräkne-Hoby. Temat för arkivensdag var "gränslöst". Därför avslutades med två föreläsningar kring detta ämne. Fil. doktor Karl Bergman berättade om hur det blekingska gränslandskapet Östdanmark blev Sydsverige och antikvarie Stefan Flöög presenterade två blekingekartor från 1600-talet.

#### *Arkivensdag 14 november i Karlskrona*

Arkiven i Karlskrona presenterade sin verksamhet i museets hörsal. I programmet ingick en föreläsning av Astrid Heinsen om utvandringen till Danmark och Tyskland.

#### *Släktforskarlag 28 mars i Ronneby*

Blekinge museum deltog och presenterade sin verksamhet vid släktforskarlagdagen på Ronneby brunn.

### Arkiv

I arkivet har löpande registrering och uppordning skett. Under året publicerades museets registrerade arkivförteckningar i databasen Visual Arkiv på internet. Arkivansvarig har deltagit i Arkivnät/ Blekinge och Arkivnät/Karlskronas verksamhet samt är ledamot av Arkivförbund Sydosts styrelse.

#### *Inkomna arkiv*

En klippbok sammanställd av John Lind inkom från Gunilla Nilsson.

En amatörfilm inkom från Pål Wetterling.

Arkivalier, fotografier och filmer med anknytning till familjen Friberg, fribergskahuset och Villa Udden i Karlskrona inkom från Andreas Andriveau.

En film angående Tarkett Rör i Ronneby inkom från Skövde stadsmuseum.

Ett dombrev daterat 1790 från Östra och Medelstad Häradsrätt angående en fastighet i Ölgersjö inkom från Lennarth Henningsson.

Ljudinspelning och fotografier mm som berör familjen Schollin och Villa Udden inkom från Jan Schollin.

Ljudinspelningar, foto och andra handlingar angående revyer i Karlskrona inkom från Maina Wahlberg.

Två album med tidningsklipp och fotografier som berör revyer i Karlskrona inkom även från Johnny Karlsson.



*Ewa-Lotta Eidstedt t.v. och Maina Wahlberg i nyårsrevyn 1979.*

### Bibliotek

#### *Förvärv/registrering*

Under året tillkom 274 nya boktitlar till museibiblioteket genom inköp och gåvor. Dessutom bidrog våra 82 bytesförbindelser med tidskrifter och årsböcker. Litteraturen registrerades i Libris, och där finns också deldatabasen Småland Öland & Blekinge som ökade med 351 blekingeposter.

#### *Gåvor*

Bland gåvorna märks främst blekingelitteratur ur Nils Abrahamsons boksamling, förmedlade till museet genom sonen Anders Abrahamson.

#### *Bildningscirkeln i Karlskrona:s bibliotek*

I början av 2015 fick museibiblioteket ta i anspråk ett nytt rum i Grevagården, det s.k. Kabinetet på andra våningen. Rummet inreddes med specialtillverkade bokhyllor i äldre stil. Här finns Bildningscirkeln i Karlskrona:s bibliotek nu placerat. Denna förening var aktiv i staden mellan åren 1847 och 1877, och deras boksamling från denna tid är till största delen bevarad, med ca 800 volymer. Förutom detta bibliotek finns flera av museets äldre böcker nu placerade i Kabinetet, t ex Kungörelser från Blekinge län och äldre årgångar av Carlsrona Weckoblad.

#### *Kulturavv Blekinge*

Kulturavv Sydost – ABM Blekinge har bytt namn till Kulturavv Blekinge. Den 10 februari hölls Kulturavvsforum på Blekinge museum. Årets tema var digitalisering och förmiddagen bestod av ett antal program-punkter som knöt an till detta tema. På eftermiddagen hölls en workshop i ämnet. 95 personer var anmälda och dessa representerade hembygdsföreningar, kulturföreningar, förvaltningar och enskilda intresserade. Arrangemanget var ett samarbete mellan Blekingearkivet, Biblioteksutveckling Blekinge-Kronoberg, Slöjd i Blekinge, Region Blekinge och Blekinge museum.

*Gatuskyltarna fick en ny montering. Foto Blekinge museum/Morgan Olsson.*





## FEBRUARI

Alla lördagar kl 13

**BARNENS HEMLIGA LÖRDAG**

Lördag 7/2 kl 14

**Kogubbar och stadsfarmar: Berättarcafé**

Kom och dela med dig av dina minnen!

Onsdag 11/2 kl 12.30 lunchvisning

**Skatterna från Vång**

Museipedagog Ola Palmgren visar utställningen.

Lördag 14/2 kl 11-16

**Öppet hus i föremålmagasinet på Rosenholm Tema:**

**Alla hjärtans dag**

Måndag 16/2 – fredag 20/2 kl 12-16

**Sportlovskul på museet**

Skapande verkstad: Vi tillverkar leksaker.

Onsdag 18/2 kl 16.30-19

**Stjärnspaning på museet**

Arr: Karlskrona Astronomiförening

Torsdag 19/2 kl 13-16 Sportlovskul

**i föremålmagasinet på Rosenholm**

Gå på upptäcktsfärd i Blekinges egen skatt-

kammare! Du kan fickla och gå på bildjakt.

Onsdag 25/2 kl 18 i museets bibliotek

**Vad föreställer fotografiet?**

Hjälp oss identifiera gamla bilder.

Lördag 28/2 kl 12, vernissage!

**Nu & Då – Skaparlust à la 60-tal**

Kulturskolans bildelever ställer ut.

## MARS

Alla lördagar kl 13

**BARNENS HEMLIGA LÖRDAG**

Lördag 7/3 kl 13, vernissage

**Människan i fokus – fotoutställning**

Onsdag 11/3 kl 12.30 lunchvisning

**Skatterna från Vång**

Museipedagog Ola Palmgren visar utställningen.

Lördag 14/3 kl 11-16

**Öppet hus i föremålmagasinet på Rosenholm Tema:**

**Segel med balthistoriker Bertil Andersson.**

Söndag 22/3 kl 14, Grevagården

**Herr Grefven musicerar med Dess Wänner**

1700-talstoner med Fruntimmers-Quartetten.

Arr: Carlsrona Rediviva

## APRIL

Alla lördagar kl 13

**BARNENS HEMLIGA LÖRDAG**

Onsdag 1/4 kl 13-16

**Påskstök för barn**

Lördag 11/4 kl 11-16,

**Öppet hus i föremålmagasinet på Rosenholm Tema: Smycken**

Lördag 18/4 kl 14 Invigning

**Blekingesöm med nya vingar**

Textilkonstnär Annika Ekdahl inviger och hemslöjdsutvecklare Lena Andersson visar utställningen. Arr: Slöjd i Blekinge

Lördag 18/4 kl 13 i Grevagården

**På äventyr med Utis & Paddis**

Följ med vännerna till 1700-talets Carlsrona! Interaktiv föreställning för hela familjen från 6 år. Arr: Projekt "Samverkan Utis och Paddis".

Tisdag 28/4 kl 18-19

**Blekingesöm med nya vingar**

Hemslöjdsutvecklare Lena Andersson visar utställningen. Arr: Slöjd i Blekinge

Tisdag 28/4 kl 19-21

**BroderiCafé**

Brodera fritt med inspiration av utställningen.

Kostnad: 40:- inkl material och enkel fika.

Anmälan: carina.karlsson@regionblekinge.se

Arr: Slöjd i Blekinge

## MAJ

Lördag 9/5 kl kl 13 i Grevagården

**På äventyr med Utis & Paddis**

Följ med vännerna till 1700-talets Carlsrona! Interaktiv föreställning för hela familjen från 6 år. Arr: Projekt "Samverkan Utis och Paddis".

Tisdag 26/5 kl 18-21

**BroderiCafé**

Brodera fritt med inspiration av utställningen.

Kostnad: 40:- inkl material och enkel fika.

Anmälan: carina.karlsson@regionblekinge.se

Arr: Slöjd i Blekinge

Lördag 30/5 kl 13

**Under asfalten**

Invigning av sommarutställningen.

## SOMMAREN 2015

Torsdag 18/6 kl 10 – 14

**Slöjd FEST på museigården**

Vi slöjdar med löv, gräs och papper. Kostnad: 20:-.

Arr Slöjd i Blekinge

Lördag 27/6 kl 18-21

**Bellman-Café**

Visafton med den riksbekante Bellman-tolkaren Thord Lindé!

Samarr: Carlsrona Rediviva och Café Greven.

Måndag 13/7 kl 19

**East Coast Dixie Stompers**

**Gladjazz på museigården!**

Fredag 24/7–lördag 25/7

**Musikfest Paraply produktion**

Tisdag 28/7-29/8 kl 22

**Utomhusbio på museigården med Paraply Produktion!**

Fredag 31/7–lördag 1/8

**Skärgårdsfest**

Hundshow, agility, rallylydnad på museigården.

Hela sommaren arrangerar Café Greven musikkvällar!

Mer info på Café Grevens Facebooksida!

**Enleveringen af herr apothekarens döttrar**

Burleska komedi som bygger på en känd familjeskandal som inträffade här i staden år 1771. Speldagar: 7/7, 9/7, 11/7 kl 12, 14/7, 16/7, 20/7, 21/7. Arr Carlsrona Rediviva/Öppna Sinnet

**GUIDNINGAR I VÄSTRA VÅNG**

alla tisdagar 23/6-18/8 kl 14

## SEPTEMBER

**BRODERA BLEKINGESÖM**

Under hela hösten arrangerades broderikurser och brodericaféer. Samarr: Slöjd i Blekinge/Studieförbundet Vuxenskolan

Lördagen 19/9 kl 14, hörsalen

**LAMPFABRIKÖRERNAS HISTORIA**

Patrik Skantzze presenterar sin nya bok!

Torsdag 24/9 kl 17–18.30, hörsalen

**INTERNATIONELLT CAFÉ: Tema dans**

Möt människor från hela världen, dela upplevelser och utbyt tankar, känslor och idéer.

Vi bjuder på kaffe och kaka.

Söndag 27/9 kl 11–16, Rosenholm

**ÖPPET HUS I SKATTKAMMAREN**

**Tema: Gribshunden**

Gribshundens unika "galjonsfigur" och andra fynd från 1400-talsskeppet visas. Du kan även titta på andra föremål som finns i magasinet.

## OKTOBER

Alla lördagar i oktober kl 13

**BARNENS HEMLIGA LÖRDAG**

Lördag 10/10 kl 13, vernissage

**ERIK LANGEMARK 100 ÅR**

**Minnesutställning**

Samarr: Erik Langemarks konstfond, Föreningen Gamla Carlsrona

Torsdag 22/10 kl 17–18.30, hörsalen

**INTERNATIONELLT CAFÉ: Tema mat**

Söndag 25/10 kl 11–16, Rosenholm

**ÖPPET HUS I SKATTKAMMAREN**

**Tema: John Lind och höstlovskul**

**HÖSTLOVSKUL se program på andra sidan!**

Onsdag 28/10 kl 18, biblioteket i Grevagården

**FOTOKVÄLL**

Hjälp oss identifiera foton ur Erik Langemarks bildsamling.

## NOVEMBER

Alla lördagar i november kl 13

**BARNENS HEMLIGA LÖRDAG**

Lördag 7/11 kl 14, hörsalen

**SÅ MINNS VI ERIK LANGEMARK**

Berättarcafé i samarbete med Föreningen Gamla Carlsrona

Fredag 13/11 kl 15-18, vernissage

**LIFE IN MOTION**

Pop-up utställning producerad av 35 animationsstudenter vid Hyper Island. Arr: Hyper Island

Lördag 14/11 kl 13–16, hörsalen

**ARKIVENS DAG**

Arkivmäsas med fokus på utvandringen från Blekinge.

Tisdag 17/11 kl 18, hörsalen

**FILMKVÄLL**

Anders Abrahamsson visar film.

Torsdag 19/11 kl 17–18.30, hörsalen

**INTERNATIONELLT CAFÉ: Tema historia**

Söndag 22/11 kl 11–16, Rosenholm

**ÖPPET HUS I SKATTKAMMAREN**

**Tema: "Utrikespinauer"**

## DECEMBER

Onsdag 2/12 kl 18–21

**SLÖJDFEST**

Vi berättar om halmens magiska kraft och slöjdar halmstjärnor, takkronor, girlander m.m. inför julen. Arr: Slöjd i Blekinge.

Lördag 5/12 kl 13–16

**BARNENS JULSTÖK**

Julpyssel för små och stora!

Samarr: Slöjd i Blekinge.

Torsdag 10/12 kl 17–18.30

**INTERNATIONELLT CAFÉ: Tema berättande**

## I LÄNET

Lördag 3/10 Skottsbergsgården i Karlshamn

**Kulturnatt**

Fem dramavisningar. Samarr: Carlsrona Rediviva.

Måndagen 26/10 Biblioteket i Sölvesborg

**Bland gaster och mylingar**

Föreläsning om blekingsk folktro med museipedagog Ola Palmgren.

Torsdag 12/11, Blekingearkivet i Bräkne-Hoby

**Arkivmäsas**

November i Ronneby

Föreläsning om Gribshunden





## PEDAGOGIK

### Skola

50 program för skola, varav 10 utanför museet.

### Barn- och ungdomsprogram

Aktiviteter på vinterlov och höstlov samt påskpyssel och julstök.

### Visningar/program

25 övriga program.

### Internationellt café

Under hösten har vi genomfört våra första internationella caféer.

### Barnens hemliga lördag

Barnens hemliga lördag på olika teman genomfördes vid 21 tillfällen februari-april och oktober-november i Grevgården.



Barnens hemliga lördag. Foto Blekinge museum/Emelie Trossö.

### Vämöparken

Pumpafestival.

### Ronneby

Bland programmen märktes två inspirationsdagar i Vång i samarbete med Ronneby kommun,

### Karlshamn

En tidsresa på Skottbergska gården.

### Sölvesborg

App för Ljungaviken utvecklad.

### Övrigt

Filmproduktion på Rosenholm.  
Arkeologidagen.



Upptäcktsfärd i föremålmagasinet. Foto Blekinge museum/Ola Åkeborn.

Internationellt café tema mat. Foto Blekinge museum



## UTSTÄLLNINGAR

18 tillfälliga utställningar visades på museet (2014: 7), varav 7 producerades av museet (2014: 6). 2 tillfälliga utställningar visades i länet (2014: 1).

### Förändringar i utställningslokalerna

Erik Höglund-samlingen som visats under fem år flyttades till föremålmagasinet där den nu är tillgänglig för besökare. Utställningen Skatterna från Vång omarbetades för att anpassas till det mindre utställningsrummet.

### Tom 6/4 med nyöppning 30/5 SKATTERNA FRÅN VÅNG

t.o.m. 22/2 KOGUBBAR OCH STADSFARMAR

### 17/1 – 22/2

### ASPÖDRAKAR – vackra vilda väktare

Måleri och skulptur av Anna Hörjels konstelever på Aspö. Samarr: Anna Hörjel Konst

### 28/2 – 6/4

### NU & DÅ – skaparlust á la 1960-tal

Teckning, måleri och skulptur av kulturskolans elever. Öppningsdagen bjöd eleverna på dansuppvisning och 1960-tals musik. Samarr: Karlskrona kommun/kulturförvaltningen.

### 7/3 – 31/5

### MÄNNISKAN I FOKUS

Fotoutställning med fotograferna Hanna Franzén och Björn Magnusson. Fotograferna presenterade sig och sin fotoverksamhet vid vernissagen. Prod: Blekinge museum

### 18/4 – 6/9

### VÄVDA HÄNGKLÄDEN - Uppåt väggarna!

Medlemmar ur Vävforeningen Blekingevävarna visade nya vävda hängkläden inspirerade av hängkläden från början av 1800-talet. Samarr: Riksföreningen för handvävning/Blekingevävarna

### 18/4 – 10/1 2016

### BLEKINGESÖM MED NYA VINGAR

### Broderiglädje!

Blekingesöm på många olika sätt med inspiration av Blekinges fantastiska hängkläden. Utställningen invigdes av textilkonstnär Annika Ekdahl och presenterades av utställningsproducent Lena Andersson, Slöjd i Blekinge. Under utställningstiden arrangerades flera brodericaféer och föreläsningar. Samarr: Slöjd i Blekinge/Region Blekinge, Blekinge Hemslöjd, ideell förening.

Unga aspökonstnärer på vernissagen. Foto Blekinge museum/Christina Berup.



**30/5 – 28/2 2016**

### **UNDER ASFALTEN**

Utställningen presenterades fynden och resultaten från de arkeologiska undersökningarna längs den nya sträckningen av väg E22 mellan Sölve-Stensnäs, den största utgrävningen som gjorts i Blekinges historia. Utställningen invigdes av Lars Olsson, Länsstyrelsen i Blekinge. Prod: Blekinge museum

**9/6 – 6/9**

### **Iwona Zajac - Patience**

Triptyken visades i Grevagårdens barockträdgård och ingick som en del i utställningen Blekingesöm med nya vingar.

**13/6 – 8/11**

### **ERIK LANGEMARK 100 ÅR**

#### **ROM - KARLSKRONA**

Hilda Hallén och Björn Lundell erhöll Erik Langemarks resestipendium 2013 och 2014 och presenterade sitt konstnärskap med film, installation och måleri. Utställningen öppnades av stadsbud Tullan Gunér. Samarr: Stadsbudskåren i Karlskrona

**10/10 – 17/1 2016**

### **ERIK LANGEMARK 100 ÅR – minnesutställning läraren, konstnären och karlskronaskildraren**

I utställningen visades delar av den gåva som familjen skänkt till Blekinge museum bestående av konstverk, fotografier och arkivmaterial. Utställningen invigdes av museichef Marcus Sandekjer. Det var familjens önskan att en del av konsten skulle säljas under utställningen till förmån för Erik Langemarks konstfond. Även ett konstlotteri arrangeras. Alla intäkter från försäljningen tillfaller Erik Langemarks konstfond. Under utställningstiden arrangerades också ett berättarcafé. Prod: Blekinge museum i samarbete med Föreningen Gamla Carlsrona.

**23/10 – 8/11**

### **UTVALDA ÖGONBLICK Sveriges Radio 90 år**

Minnesvärda stunder i radions historia. Vandringsutställningen, producerad av Sveriges Radio, visades i Grevagården. I samband med invigningen kåserade radioprofilen Lisa Syrén och evenemanget avslutades med mingel i Grevagården. Samarr: P4 Blekinge SR

**13/11 – 25/11 MOODS**

Pop-up utställning skapad av 35 unga talanger från Hyper Islands Motion Creative program visade resultatet av två månaders intensivt arbete med analoga och digitala animeringstekniker. Prod: Hyper Island

**28/11 2015 – 10/1 2016**

### **NU SÅ KOMMER JULEN – om blekingska jultraditioner**

**28/11 2015 – 10/1 2016**

### **JULTRÄD – om blekinges speciella äpplestakar**

**28/11 2015 – 10/1 2016**

### **JULTRÄD AV ÅTERBRUK**

skapade av friskolan Svettpärlans slöjdelver i åk 7.

**28/11 2015 – 10/1 2016**

### **BÅTAR OCH KUSTLIV I BLEKINGE**

Målningar och skulptur av Signar N Bengtson.

#### **ALLTID PÅ MUSEET**

### **Utmanaren Erik Höglund**

#### **Blekinge i ett nötskal**

#### **Båtar i Blekinge**

#### **I 1700-talets Blekinge**

#### **UTSTÄLLNINGAR I LÄNET**

**juni – aug**

### **SKATTERNA FRÅN VÅNG**

Delar från museets utställningsproduktion 2014 visades i Massmanska kvarnen i Ronneby. Samarr: Kulturförvaltningen i Ronneby

**13/6 – 16/8**

### **UNDER ASFALTEN – om de arkeologiska undersökningarna längs den nya sträckningen av väg E22 mellan Sölve-Stensnäs.**

I Sölvesborgs konsthall visades främst fynd från urnegravfältet i Norge. Utställningen invigdes av kommunstyrelsens ordförande Helené Björklund och presenterades av arkeolog Mikael Henriksson. Samarr: Sölvesborgs kommun

### **SAXEMARA BÅTVARV**

#### **Utställning om båtbyggeri och skärgård**

### **HUGGA I STEN, TJURKÖ**

Utställningen visas i Restaurationshuset på Tjurkö i samarbete med föreningen Skärgårdskraft.

### **BLEKINGE IDROTSMUSEUM RONNEBY BRUNN**

Utställningen om Blekinges Idrottshistoria på Ronneby Brunn kompletterades med del av boxningsring och bildcollage om Floyd Pattersons träningstid i Ronneby samt med digitala bildskärmar och spotlightbelysning.



### **Figurhuvudet från GRIBSHUNDEN**

bärgades under sommaren och placerades i vattenbad i föremålsmagasinet på Rosenholm tillsammans med kanonlavetter och fynden som bärgades 2011. Information, bildspel och filmer från bärgningen visades tillsammans med föremålen.

*Utställningen "Under asfalten" i Sölvesborg. Foto Blekinge museum*



## STABSENHETEN

Museets administrativa och tekniska verksamhet har till uppgift att stödja den primära museiverksamheten, förvalta museets fastigheter och med egen kompetens bidra till museets utveckling.

Utöver de ordinarie arbetsuppgifterna har under året förberedelser gjorts för att i januari 2016 byta ut nuvarande kassasystem. Vidare har arbetet med att införa ett strukturerat arbetssätt för sökande av externa medel för museet verksamhet införts.

### Fastighet

För att uppnå ett bättre inomhusklimat har fönsterna i utställningshallen bytts till effektiva isolerande fönsterglas som också är värmereducerande sommartid.

### Förvaltarbostaden renovering

I förvaltarbostaden gjordes en genomgripande renovering. Golvbjälklag är delvis utbytt, upprätade och isolerade. Detta innebar att ytterdörren fick höjas, nytt utvändigt trappplan gjutas och stensättning läggas om. Toalett/duschrum med godkända mått har nyinstallerats. Avlopp, kall- och varmvattensledningar är nyinstallerade från utsida husgrund. Ny värmekulvert är installerad, med kortare dragnings än tidigare, från byggnaden intill. Renoveringen är gjord i egen regi. Kostnaderna kan räknas tillbaka inom två år. Sedan november är lokalerna uthyrda till tre företagare.

### Värmekulvert

Under hösten uppstod problem med en värmekulvert, som installerades i mitten av 1960-talet tvärs över gården från Grevagården till museets entré. Konsult är inkopplad för att hitta en lösning som är mer kostnads-effektiv.

### IT

2015 har inneburit en arbetsintensiv period. Arbetet med en egen mailserver och tillhörande system har slutfördes och från april 2015 så har museet en egen mailserver med egen mailadress, blekingemuseum.se. Den kontinuerliga förnyelsen av teknik inom museet har fortsatt.

### Personal & arbetsmiljö?

Stabsenheten har också arrangerat årets studieresa för museipersonalen, museet för Sjöfart i Helsingör. Denna genomfördes under oktober månad.

### Antal anställda

Medelantalet anställda, deltidsanställningar och anställningar del av år omräknat till del av årsverken, var 28 (2014: 31,52) fördelat på 17 män och 11 kvinnor. Totalt antal anställda uppgick till 45 (2014: 47). 10 tjänster var bidragsfinansierade.

### Sjukdagar

Antalet sjukdagar ökade och uppgick totalt under året till 276 dagar (2014: 221) 80% av dagarna dvs 221 dagar (2014: 126) avsåg sjukskrivning längre än 60 dagar sammanhängande.

Antalet sjukdagar per anställd beräknad på total sjukfrånvaro i genomsnitt uppgick 2015 till 6 dagar (2014: 4,6 dagar).

### Sjukfrånvaro per åldersgrupp i procent

30-49 år	1,43%
50-	5,03%

### Sjukfrånvaro män resp. kvinnor i procent

Män	3,72%
Kvinnor	4,71%

### Åldersfördelning

Medelåldern bland de anställda är 50 år

Män	53 år
Kvinnor	46 år

### Åldersfördelning i procent:

-24 år	4,44 %
25-40 år	22,22 %
41-50 år	20,00 %
51-60 år	31,12 %
61 år och äldre	22,22 %

### Service till Blekinge Hembygdsförbund

Ekonomisk redovisning utfördes åt Blekinge Hembygdsförbund.

## KOMMUNIKATION & INFORMATION

Information och kommunikation om museets verksamhet och utställningar har skett via annonsering i dagspress och andra tryckta media, annonsering på Facebook, inbjudningar, utskick till museivänner, www.blekingemuseum.se, mailutskick, pressinformation till främst lokala media och till riksmidia i förekommande fall, affischering och sociala medier.

### Samarbete

Museet samarbetade med Kulturförvaltningen i Karlskrona, Svenskt Kulturarv, turistbyråer i länet, lokala bibliotek, Karlskrona City, Visit Blekinge, Visit Karlskrona, Öresundsbron och olika gratiskalendarier för spridning av information. Samarbete med Marinmuseum och Kalmar länsmuseum under sommaren för att stimulera till ytterligare museibesök genom en kupong som gav rabatt på ett av museerna om man betalat full entré på något av dem. Museet deltog även i samarbetet "Barnens roliga Karlskrona".

### Genomslag i media

Lokalpressen uppmärksammade museet i många artiklar. Störst räckvidd fick bärningen av *Gribshundens* figurhuvud. Händelsen uppmärksammades både internationellt, bl.a. i New York Times och nationellt. Museets personal har medverkat i ett flertal inslag i Radio P4, BlekingeNytt och Nöjessvepet.

### Skyltning

Aktuell utställning exponerades genom banderoll på fasad och på gård. Aktuellt på museet exponerades genom bildspel på Grevagårdens gavel mot Borgmästarekajen under december. Dessutom uppdaterades skyltningen vid Västra Vång.

### Trycksaksproduktion

Trycksaksproduktionen bestod av affischer, flygblad och foldrar av olika slag t.ex. museets program. Den grafiska produktionen skedde inom museet och så gott som allt skrevs ut på museet. Ett fåtal trycksaker lämnades till tryckeri.

### Bok- och katalogproduktion

Utställningskatalogen "Under asfalten" och Blekingeboken 2015 "Genom linsen" producerades av museet.

### Nyhetsbrev

Digitalt nyhetsbrev skickades till cirka 3 000 epostadresser vid fem tillfällen.

### blekingemuseum.se

En ny och modern hemsida är under uppbyggnad med Östergötlands museum som samarbetspartner. Den nya hemsidan driftsätts januari 2016. Antalet besök på hemsidan uppgick till 83 000.

### Sociala medier

Museet var aktivt på Facebook, Flickr, Instagram och Platsr. Arkeologibloggen uppdaterades kontinuerligt. Antalet likes på Facebook ökade från 1 475 till 2 677.

### Öppettider och entréavgifter

Museet var öppet tis-sön kl 12-17. Under perioden juni-augusti var museet öppet dagligen 10-18. Museet var öppet 326 dagar.

Under sommaren togs en entréavgift om 60 kronor. 2 415 betalande besökte museet (2014: 4 339). Barn och ungdomar under 20 år hade fri entré till museet.

### Besökare

Totalt 83 472 personer besökte museet, lekte på museets lekplats, tog del av museets verksamhet på andra platser i länet eller deltog i evenemang som arrangerades på museigården (2014: 72 891).

### Museivänner/årskort

Ett årskort till Blekinge museum kostade 150 kronor för en person. Två personer på samma adress betalade 200 kronor. Årskort till museet innebar alltid fri entré, rabatt på evenemang arrangerade av museet samt 10 procent rabatt i museibutiken och museets program hemskickat i brevlådan 2 gånger.

### Uthyrning av hörsal och skapande verkstad

AV-utrustning i hörsal och i skapande verkstaden har installerats. Museets lokaler hyrdes ut 26 gånger till företag, organisationer, kommun och landsting (2014: 40). Nedgången beror på färre bokningar årets 6 första månader.

### Evenemang på museigården

Skärgårdsfesten i månadsskiftet juli/augusti. under 2 dagar. Paraply produktion arrangerade Musikfest på museigården. Återkommande inslag varje sommar är East Coast Dixie Stompers och en Grevagårdskonsert arrangerades av Marinens musikkår. Under sommaren arrangerade även Café Grevén konserter. Carlsrona Rediviva framförde teaterpjäsen "Enleveringen av apothekare Ferbers döttrar" vid 6 tillfällen på museigården.

### Båtar

Museet har två seglande blekingsekor, *Klaura* och *Camilla*, som hyrs ut maj-september. Klaura var uthyrd 23 dagar (2014: 18 dagar) och lånades av Litorina folkhögskola 10 dagar (2014: 4 dagar). Föreningen Allmogebåtar nyttjade båten 4 dagar. Camilla hyrdes ut 20 dagar (2014: 10.).

### Butik

Profilprodukter som nyckelring, nyckelband, paraply och reflexband togs fram. Ett samarbete med Slöjd i Blekinge påbörjades för försäljning av slöjd och hantverk från Blekinge. Rutinerna för kommissionsförsäljning sågs därmed också över.

# BLEKINGE MUSEUM

## ÅRSREDOVISNING 2015

Förvaltningsberättelse	23
Resultaträkning	25
Balansräkning	26
Noter	27
Revisionsberättelse	31

### Förvaltningsberättelse 2015

#### Verksamheten

##### Allmänt om verksamheten

##### Allmänt om verksamheten

Blekinge museum grundades 1899 och övergick i stiftelseform 1983. Enligt stiftelseurkunden §3 "Stiftelsens ändamål är att förvalta dess samlingar, fastigheter och byggnader och hålla dem tillgängliga för allmänheten. Stiftelsen skall bedriva vetenskaplig insamling och dokumentation, utställningsverksamhet, information och annan utåtriktad verksamhet som gäller länets kultur- och naturhistoria samt bedriva och främja kulturminnesvård. Stiftelsen äger även, i egen regi eller genom särskilt bildat organ, uthyra eller annorledes på affärsmässiga grunder utnyttja de byggnader varöver stiftelsen förfogar. Stiftelsen skall icke ha till syfte att inbringa vinst."

Museet har sin verksamhet i Blekinge och sina lokaler i Karlskrona och Saxemara.

Stiftelsens ändamål har under 2015 främjats genom en lång rad insatser och projekt, vilket framgår av föreliggande verksamhetsberättelse i sin helhet.

##### Väsentliga händelser under och efter räkenskapsåret

Den insats som under året fick störst uppmärksamhet var bärgningen av skeppet Gribshundens stävfigur. Detta fick också ekonomiska konsekvenser då resurser lades runt dykningar, omhändertagande av figuren, samt ett forskningsseminarium. Region Blekinge och Länsstyrelsen har under året bidragit med cirka 140 tkr vardera för att täcka delar av kostnaden för dessa insatser.

Liksom året innan fick fortsatt arkeologiskt arbete i Västra Vång stor uppmärksamhet, liksom utgrävningar bl.a. på Öppenskar, i Siretorp och i Mörby. Rapportarbete och utställningar av fynden från det stora E22-projektet utanför Sölvesborg genomfördes också.

Stora tekniska investeringar har gjorts under året, bl.a. i nya nätbaserade registreringssystem för arkiv och föremål, samt i en ny plattform för hemsida. Dessa investeringar möjliggör ett bättre tillgänglighetsskapande för museets samlingar.

Blekinge museum kommer fortsätta arbeta med teknisk utveckling bl.a. genom ny utställningsteknik, 3D-visualisering på nätet och olika typer av appar. De arkeologiska projekten Västra Vång, Mörby och Gribshunden kommer att fortsätta, liksom en ny satsning runt den medeltida stadsbildningen Elleholm i Karlshamn.

Utredningar om utbyggnad av museet vid Fisktorget samt Rosenholm för att lösa platsbrist kommer att genomföras under 2016. Lokalerna vid Fisktorget kommer fortsatt att ses över ur tillgänglighetssynpunkt, energisynpunkt och underhållssynpunkt. Dessutom kommer arkivet flyttas, för att öka utställningsytorna.

Fastighetens värmesystem som är installerat på 1970-talet kommer att under de närmaste två åren att bytas ut och förberedelserna för detta pågår. Styrelsen bedömer att cirka 1 000 tkr kommer att krävas för denna insats.

Förvaltarbostaden i kvarteret Wachtmeister renoverades under året som gick och hyrs nu ut till externa entreprenörer. Uthyrningen förväntas generera ett årligt överskott på cirka 100 tkr.

Den under hösten 2015 återbesatta tjänsten inom kulturmiljövården har slagit väl ut. Styrelsen bedömer att Blekinge museum kommer att bli ett affärsmässigt konkurrenskraftigt alternativ på detta marknadssegment.

Ronneby kommun har beslutat att gå in med ett årligt anslag på 500 000 kr från och med år 2016 för att bland annat möjliggöra ett fortsatt arbete med fynden i Västra Vång och det marinarkeologiska fyndet Gribshunden.

Museet deltar också from 2016 med konsultativa insatser i Ronneby kommuns strävan att skapa ett nytt museum runt ovan nämnda fynd.

#### Flerårsöversikt

	2015	2014	2013	2012
Nettoomsättning, tkr	28 231	27 629	31 347	35 888
Resultat efter finansiella poster, tkr	54	86	-302	-1461
Soliditet, %	61	58	60	51

#### Resultatdisposition

Till årsstämman förfogande står följande vinstmedel:

Disponibla medel	13 727 379
Årets resultat	54 292

Styrelsen och museichefen föreslår att vinstmedlen disponeras enligt följande

Balanseras i ny räkning	13 781 671
<b>Totalt</b>	<b>13 781 671</b>

## RESULTATRÄKNING ÅR 2015

Belopp kr

	Not	2015	2014
<b>Verksamhetens intäkter</b>			
Nettoomsättning	1	26 402 571	24 967 192
Förändring av varulager		-84 085	-68 218
Övriga verksamhetsintäkter	2	1 912 480	2 730 426
<b>Summa intäkter</b>		<b>28 230 966</b>	<b>27 629 400</b>
<b>Verksamhetens kostnader</b>			
Direkta kostnader		-2 346 901	-3 070 601
Övriga externa kostnader	3	-4 967 119	-5 285 330
Personalkostnader	4	-19 751 649	-18 169 945
Avskrivningar och nedskrivningar av materiella anläggningstillgångar		-878 784	-957 251
<b>Summa kostnader</b>		<b>-27 944 453</b>	<b>-27 483 127</b>
<b>Rörelseresultat</b>		<b>286 513</b>	<b>146 273</b>
<b>Resultat från finansiella poster</b>			
Resultat från övriga värdepapper som är anläggningstillgångar	5	0	255 336
Ränteintäkter och liknande resultatposter		0	296
Räntekostnader och liknande resultatposter		-232 221	-316 248
<b>Resultat efter finansiella poster</b>		<b>54 292</b>	<b>85 658</b>
<b>ÅRETS RESULTAT</b>		<b>54 292</b>	<b>85 658</b>

## BALANSRÄKNING PER 2015-12-31

TILLGÅNGAR	Not	2015-12-31	2014-12-31
<b>Anläggningstillgångar</b>			
<i>Materiella anläggningstillgångar</i>			
Byggnader och mark	6	15 125 880	15 316 557
Pågående ombyggnader	7	414 813	373 802
Inventarier	8	1 768 513	1 906 351
Samlingar	9	5 000 001	5 000 001
<i>Finansiella anläggningstillgångar</i>			
Andra långfristiga värdepappersinnehav	10	4 325 314	4 305 314
<b>Summa anläggningstillgångar</b>		<b>26 634 521</b>	<b>26 902 025</b>
<b>Omsättningstillgångar</b>			
<i>Varulager m m</i>			
Färdiga varor och handelsvaror i butik och förlag		490 828	553 576
<i>Kortfristiga fordringar</i>			
Kundfordringar		785 393	939 179
Övriga fordringar	11	139 679	544 208
Förutbetalda kostnader och upplupna intäkter		2 479 740	3 232 903
<i>Kassa och bank</i>		493 657	17 001
<b>Summa omsättningstillgångar</b>		<b>4 389 297</b>	<b>5 286 868</b>
<b>SUMMA TILLGÅNGAR</b>		<b>31 023 818</b>	<b>32 188 893</b>
<b>EGET KAPITAL OCH SKULDER</b>			
<i>Eget kapital</i>			
<i>Bundet eget kapital</i>			
Donationskapital		5 100 000	5 100 000
<i>Fritt eget kapital</i>	12		
Disponibla medel		13 727 379	13 620 383
Årets resultat		54 292	85 658
<b>Summa eget kapital</b>		<b>18 881 671</b>	<b>18 806 041</b>
<i>Långfristiga skulder</i>			
Inteckningslån		7 038 000	7 329 000
<b>Summa långfristiga skulder</b>		<b>7 038 000</b>	<b>7 329 000</b>
<i>Kortfristiga skulder</i>			
Leverantörsskulder		2 412 518	1 753 716
Checkräkningskredit		0	1 864 083
Övriga skulder	13	1 231 593	1 184 081
Upplupna kostnader och förutbetalda intäkter	14	1 460 036	1 251 972
<b>Summa kortfristiga skulder</b>		<b>5 104 147</b>	<b>6 053 852</b>
<b>SUMMA EGET KAPITAL OCH SKULDER</b>		<b>31 023 818</b>	<b>32 188 893</b>
<b>Ställda säkerheter</b>	15	14 261 237	13 900 676

## Noter med redovisningsprinciper och bokslutskommentarer

Belopp i kr om inget annat anges

### Tilläggsupplysningar

#### Redovisningsprinciper

Årsredovisningen är upprättad i enlighet med årsredovisningslagen och BFNAR 2008:1 Årsredovisning i mindre aktiebolag.

#### Förändrade redovisningsprinciper

Föreningen har under det aktuella räkenskapsåret övergått till att tillämpa BFNAR 2008:1 årsredovisning i mindre aktiebolag.

*Avvikelse från grundläggande principer, allmänna råd eller rekommendationer*  
Det förekommer inga avvikelser från grundläggande principer, allmänna råd eller rekommendationer.

#### Värderingsprinciper m m

Tillgångar och skulder har värderats till anskaffningsvärden om inget annat anges nedan.

#### Jämförelsestörande poster

Redovisningsrådets rekommendation nr 4 tillämpas, vilket innebär att resultat effekter av särskilda händelser och transaktioner av väsentlig betydelse specificeras inom respektive resultatbegrepp.

#### Varulager

Varulagret, värderat enligt Redovisningsrådets rekommendation nr 2 - Redovisning av varulager, är upptaget till det lägsta av anskaffningsvärdet enligt den s k först-in-först-ut-principen respektive

#### Fordringar

Fordringar har efter individuell värdering upptagits till belopp varmed de beräknas inflyta.

#### Avskrivningsprinciper för anläggningstillgångar

Avskrivningar enligt plan baseras på ursprungliga anskaffningsvärden och beräknad ekonomisk livslängd. Nedskrivning sker vid bestående värdenedgång.

Följande avskrivningstider tillämpas:

Byggnader kv Wachtmeister	50 år
Servicehus kv Wachtmeister	33 år
Ombyggnad Grevagården	20 år, 33 år
Byggnader industri lokal Saxemara 15:1	20 år
Inventarier	5 år, 10 år

Not	Nettoomsättning	2015	2014
	<i>Försäljning</i>		
	Uppdragsverksamhet *)	7 992 757	7 148 354
	Förlag	34 921	36 316
	Visningar,evenemang, kurser	24 737	99 964
	Butik	343 370	366 821
	Entréer och museivänner	223 452	271 132
	Hysesintäkter lokaler	203 199	169 476
	Övriga försäljningsintäkter	392 880	191 934
		<b>9 215 315</b>	<b>8 283 997</b>
	<i>Verksamhetsbidrag</i>		
	Region Blekinge	11 471 710	11 403 789
	Karlskrona kommun	4 594 000	4 479 750
		<b>16 065 710</b>	<b>15 883 539</b>
	<i>Projektbidrag</i>		
	Statliga bidrag	885 839	27 291
	Region Blekinge	135 707	293 788
	Ronneby kommun	100 000	100 000
	EU-bidrag	0	378 577
		<b>1 121 546</b>	<b>799 656</b>
	<b>Summa nettoomsättning</b>	<b>26 402 571</b>	<b>24 967 192</b>
Not 2	<i>Övriga verksamhetsintäkter</i>		
	<i>Lönebidrag och anställningsstöd</i>		
	AMV (lönebidrag och anställningsstöd)	1 154 996	1 671 602
	Landstinget Blekinge	122 513	144 757
	Riksantikvarieämbetet	588 160	610 598
	Praktikersättning	22 100	0
		<b>1 887 769</b>	<b>2 426 957</b>
	<i>Fondmedel och övriga bidrag</i>		
	Fonder	0	300 000
	Gåvor	24 711	3 469
		<b>24 711</b>	<b>303 469</b>
	<b>Summa övriga verksamhetsintäkter</b>	<b>1 912 480</b>	<b>2 730 426</b>

<b>Not 3 Övriga externa kostnader</b>		
Drift och underhåll fastigheter	786 312	816 101
Lokalhyror	2 154 312	2 169 812
Övriga kostnader	2 005 062	2 299 417
<b>Summa övriga externa kostnader</b>	<b>4 945 686</b>	<b>5 285 330</b>

<b>Not 4 Anställda och personalkostnader</b>	<b>2015</b>	<b>2014</b>
<i>Medelantalet anställda</i>	28	31
-varav män	17	19
Medelålder samtliga anställda	48	49,9
<i>Löner, andra ersättningar och sociala kostnader</i>		
Styrelse	195 290	178 178
Övriga anställda	1) 15 679 393	14 208 793
Sociala kostnader	3 882 526	3 846 417
Övriga personalkostnader	189 730	114 736
<b>Summa övriga anställda</b>	<b>19 751 649</b>	<b>18 169 945</b>

Av stiftelsens pensionskostnader avser 0 kr (föreg. år 0 kr) gruppen styrelse.

1) I beloppet för år 2014 och 2015 "övriga anställda" ingår sociala kostnader avseende fakturerade lönekostnader från övriga partners i E22- projektet

<b>Sjukfrånvaro</b>	<b>1 jan - 31 dec 2015</b>	<b>1 jan - 31 dec 2014</b>
Total sjukfrånvaro	4,09%	2,98%
-långtidssjukvaro >60 dagar	4,00%	1,70%
-sjukfrånvaro för män	3,72%	2,31%
-sjukfrånvaro för kvinnor	4,71%	4,08%
-anställda 30 - 49 år	1,43%	1,25%
-anställda 50 år -	5,03%	3,65%
sjukfrånvaro >60 dagar av den totala sjukfrånvaron	79,86%	57,00%
antal sjukdagar per person i genomsnitt	6,0 dagar	4,6 dagar

<b>Not 5 Resultat från övriga värdepapper som är anläggningstillgångar</b>	<b>2015</b>	<b>2014</b>
Resultat vid avyttring aktie- och räntefonder	0	255 336

<b>Not 6 Fastigheter</b>		<b>Årets förändring</b>	
<b>Byggnad</b>	<b>2015-12-31</b>		<b>2014-12-31</b>
<i>Akkumulerade anskaffningsvärden</i>			
Wachtmeister 54 Fisktorgmuseet	1 434 489		1 434 489
Wachtmeister 54, Servicehus nr 7	4 603 440		4 603 440
Wachtmeister 54, Grevagården	10 309 686		10 309 683
Wachtmeister 54 Förvaltarbostad	197 815	197 815	0
Saxemara 15:1 Varvs och utställningsbyggnad	1 361 507		1 316 962
Saxemara 15:1 Brygga	140 239	74 501	65 738
Byggnader Wämöparken	1		1
Omklassificering		110 286	
<b>Totalt</b>	<b>18 047 177</b>	<b>382 602</b>	<b>17 664 575</b>

<i>Akkumulerade avskrivningar enligt plan</i>	<i>Ack avskr</i>	<i>Årets avskrivning</i>	
Wachtmeister 54 Fisktorgmuseet	-549 413	-28 690	-520 723
Wachtmeister 54 Servicehus	-874 565	-138 103	-736 462
Wachtmeister 54 Grevagården	-1 369 055	-324 862	-1 044 193
Wachtmeister 54 Förvaltarbostad	-989	-989	
Saxemara 15:1 Varvs och utställningslokal	-643 896	-67 185	-576 711
Saxemara 15:1 Brygga 2011 och 2015	-5 579	-5 579	
korrigeringspost	0	-7 871	7 871
	<b>-3 443 497</b>	<b>-573 279</b>	<b>-2 870 218</b>

<i>Akkumulerade nedskrivn. motsvarande bidrag</i>			
Wachtmeister 54, Grevagården plan 0	-598 339		-598 339
Saxemara 15:1 årets nedskrivning	-100 000		-100 000
	<b>-698 339</b>		<b>-698 339</b>

**Restvärde vid årets slut** **13 905 341** **14 096 018**

<b>Mark</b>		
Saxemara 15:1	1 220 538	1 220 538
Halahlult 1:22	1	1
	<b>1 220 539</b>	<b>1 220 539</b>

Enligt taxeringsbeslut 2007 är samtliga fastigheter taxerade som specialenhet kulturbyggnad, typkod 826

<b>Not 7 Pågående ombyggnader</b>		
Gula Huset	0	-17 675
Wachtmeister 54 - etapp 2 och 3	-414 813	58 686
<b>Summa pågående ombyggnader</b>	<b>-414 813</b>	<b>41 011</b>

<b>Not 8 Inventarier</b>		
<i>Akkumulerade anskaffningsvärden</i>		
Vid årets början	11 906 359	11 651 140
Nyanskaffningar	277 949	255 219
Årets uträningar	-241 333	0
Omklassificering	-110 286	0
Vid årets slut	<b>11 832 689</b>	<b>11 906 359</b>

<i>Akkumulerade avskrivningar enligt plan</i>		
Vid årets början	-6 171 214	-5 776 091
Årets avskrivning enligt plan	-332 997	-395 123
Årets uträningar	241 333	0
Omklassificering	27 496	0
	<b>-6 235 382</b>	<b>-6 171 214</b>

<i>Akkumulerade nedskrivningar motsvarande bidrag</i>		
Vid årets början	-3 828 794	-3 828 794
årets nedskrivning motsvarande bidrag	0	0
	<b>-3 828 794</b>	<b>-3 828 794</b>

**Planenligt restvärde vid årets slut** **1 768 513** **1 906 351**

<b>Not 9 Samlingar</b>		
Vid årets början	5 000 001	5 000 001
<b>Värde vid årets slut</b>	<b>5 000 001</b>	<b>5 000 001</b>

<b>Not 10 Andra långfristiga värdepappersinnehav</b>			
	Anskaffningsvärde 2014-12-31	Årets förändring	Anskaffningsvärde 2015-12-31
Swedbank Robur Fonder AB	4 305 314	20 000	4 325 314
Marknadsvärdet den 31/12 2015 uppgår till kr	4 965 743		

<b>Not 11 Övriga fordringar</b>	<b>2015</b>	<b>2014</b>
Skattekontot	33 437	8 000
Skattefordringar	96 382	83 436
Övriga fordringar	9 000	452 772
Reseförsäkring	860	
	<b>139 679</b>	<b>544 208</b>

<b>Not 12 Fritt eget kapital</b>		
Vid årets början	13 975 450	13 889 791
Årets resultat	54 292	85 658
Gåva Erik Höglund	-248 071	-269 408
Vid årets slut	<b>13 781 671</b>	<b>13 706 041</b>

<b>Not 13 Övriga skulder</b>		
kortfristig del av långfristiga skulder	291 000	316 000
Momsskuld	160 943	196 314
Personalens källskatt	227 724	194 957
Sociala avgifter	258 328	229 965
Gribsbunden skänkta medel	31 930	0
Övrigt	70 745	56 830
Skatteskulder	190 923	190 015
	<b>1 231 593</b>	<b>1 184 081</b>

<b>Not 14 Upplupna kostnader och förutbetalda intäkter</b>		
Upplupna löner och semesterlöner	556 024	464 395
Upplupna sociala avgifter	244 373	204 101
Övriga förutbetalda intäkter och upplupna kostnader	659 639	583 476
	<b>1 460 036</b>	<b>1 251 972</b>

<b>Not 15 Ställda säkerheter</b>		
<i>För egna skulder</i>		
Fastighetsinteckningar Saxemara 15:1	2 165 000	2 165 000
Fastighetsinteckningar Wachtmeister 54	7 100 000	7 100 000
Konto 8169-5 924.286.888-4	30 494	30 494
Fondkonto nr 199 431-8	-4 965 743	-4 605 182
	<b>14 261 237</b>	<b>13 900 676</b>

Karlskrona 2016-06-08

  
Bernth Johnson  
Ordförande

  
Skarphagen Anita

  
Emélie Pilthammar

  
Anders Persson

  
Åke Werdenfels


Vår revisionsberättelse har avgivits 2016-05-08

  
Yvonne Lundin  
Aukt revisor PwC

  
Rupert Franzén  
Utsedd av Blekinge Hembygdsförbund

  
Karl-Gösta Svenson  
vice ordf.

  
Börje Dovstad

  
Bengt Norman

  
Inga-Britt Olsson

  
Peter Wald  
Utsedd av Landstinget Blekinge

  
Filip Issaf  
Utsedd av Karlskrona kommun

## Revisionsberättelse

Till styrelsen i Stiftelsen Blekinge Museum, org. nr. 835000-6113

### Rapport om årsredovisningen

Vi har reviderat årsredovisningen för Stiftelsen Blekinge Museum för år 2015.

#### Styrelsens ansvar för årsredovisningen

Det är styrelsen som har ansvaret för att upprätta en årsredovisning som ger en rättvisande bild enligt årsredovisningslagen och för den interna kontroll som styrelsen bedömer är nödvändig för att upprätta en årsredovisning som inte innehåller väsentliga felaktigheter, vare sig dessa beror på oegentligheter eller på fel.

#### Revisorernas ansvar

Vårt ansvar är att uttala oss om årsredovisningen på grundval av vår revision. Revisionen har utförts i enlighet med god revisionsd i Sverige. Det innebär att vi planerat och utfört revisionen för att med rimlig säkerhet försäkra oss om att årsredovisningen inte innehåller väsentliga felaktigheter.

En revision innefattar att genom olika åtgärder inhämta revisionsbevis om belopp och annan information i årsredovisningen. Revisorn väljer vilka åtgärder som ska utföras, bland annat genom att bedöma riskerna för väsentliga felaktigheter i årsredovisningen, vare sig dessa beror på oegentligheter eller på fel. Vid denna riskbedömning beaktar revisorn de delar av den interna kontrollen som är relevanta för hur stiftelsen upprättar årsredovisningen för att ge en rättvisande bild i syfte att utforma granskningsåtgärder som är ändamålsenliga med hänsyn till omständigheterna, men inte i syfte att göra ett uttalande om effektiviteten i stiftelsens interna kontroll. En revision innefattar också en utvärdering av ändamålsenligheten i de redovisningsprinciper som har använts och av rimligheten i styrelsens uppskattningar i redovisningen, liksom en utvärdering av den övergripande presentationen i årsredovisningen.

#### Uttalanden

Enligt vår uppfattning har årsredovisningen upprättats i enlighet med årsredovisningslagen och ger en i alla väsentliga avseenden rättvisande bild av stiftelsens finansiella ställning per den 31 december 2015 och av dess finansiella resultat för året enligt årsredovisningslagen, med undantag för nedanstående.

Vi anser att de revisionsbevis vi har inhämtat är tillräckliga och ändamålsenliga som grund för våra uttalanden, vi vill dock göra följande anmärkningar:

Vid vår granskning av årsredovisningen har vi uppmärksammat brister i den interna kontrollen gällande avstämningsrutiner för bankkontot. Avstämning mellan bokföring och bankkontot visade på differenser, vilka uppkommit under räkenskapsåret.

Vidare har vi noterat att vid några tillfällen under verksamhetsåret har inbetalning för uppbördsdeklarationer till Skatteverket gjorts för sent.

### Rapport om andra krav enligt lagar och andra författningar

Utöver vår revision av årsredovisningen har vi även reviderat styrelsens förvaltning för Stiftelsen Blekinge Museum för år 2015.

#### Styrelsens ansvar

Det är styrelsen som har ansvaret för förvaltningen enligt stiftelselagen och stiftelseförordnandet.

#### Revisorernas ansvar

Vårt ansvar är att med rimlig säkerhet uttala oss om huruvida vi vid vår granskning funnit att någon ledamot i styrelsen handlat i strid med stiftelselagen eller stiftelseförordnandet. Vi har utfört revisionen enligt god revisionsd i Sverige.

Som underlag för vårt uttalande har vi utöver vår revision av årsredovisningen granskat väsentliga beslut, åtgärder och förhållanden i stiftelsen för att kunna bedöma om någon styrelseledamot är ersättningsskyldig mot stiftelsen eller om det finns skäl för entledigande.

Vi har även granskat om någon styrelseledamot på annat sätt har handlat i strid med stiftelselagen eller stiftelseförordnandet.

Vi anser att de revisionsbevis vi har inhämtat är tillräckliga och ändamålsenliga som grund för vårt uttalande.

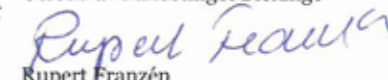
#### Uttalande

Styrelseledamöterna har inte handlat i strid med stiftelselagen eller stiftelseförordnandet.

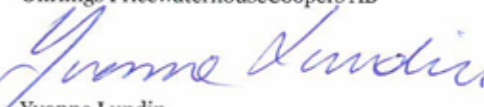
Karlskrona 2016-06-08

  
Filip Issaf  
Utsedd av Karlskrona kommun

  
Peter Wald  
Utsedd av Landstinget Blekinge

  
Rupert Franzén  
Utsedd av Blekinge Hembygdsförbund

Öhrlings PricewaterhouseCoopers AB

  
Yvonne Lundin  
Auktoriserad revisor



