

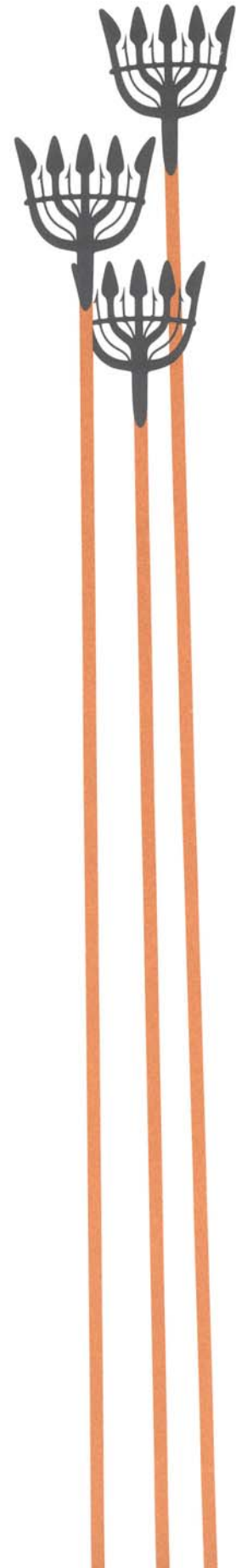
Hakarp 2:1 m.fl.

Bräkne-Hoby socken, Ronneby kommun

Särskild utredning



Blekinge museum rapport 2008:33
Mikael Henriksson



Bakgrund

Under hösten 2008 fortsatte Eolus vind AB:s projektering för uppförande av vindkraftverk inom Hakarpsområdet, omkring 2 km SO om Bräkne-Hoby tätort (fig.1). Som ett led i detta arbete uppdrogs åt Blekinge museum, att vidare utreda planområdets antikvariska status. Föreliggande avrapportering utgör en redovisning av den genomförda utredningens resultat.

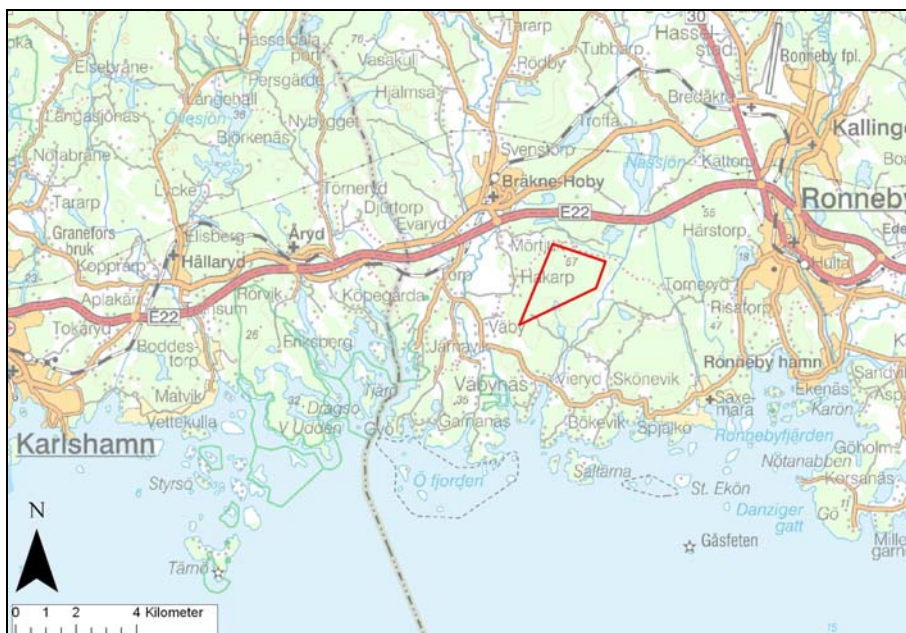


Fig.1 – Utredningsområdet i förhållande till Karlshamn och Ronneby tätorter.

Topografi och kulturhistoria

Den aktuella etableringen för vindkraft är planerad till tio platser inom ett område som mäter ca 3,5 km²(fig.1). Terrängavsnittet ligger i Bräkne-Hoby socken, och det har i äldre tid i huvudsak tillhört Hakarps by. Miljön utgörs generellt av en bitvis kraftigt kuperad, morän- och blockbunden hållmark, bevuxen med blandskog, och i terrängen finns även omfattande partier med sankare mark. Ekvidistanserna varierar mellan ca 25 och 55 m.ö.h.

Vierysplatån har redan under det förhistoriska skedet närmast fungerat som en naturlig barriär mellan bygderna i östra resp. västra Blekinge. Inga kända, förhistoriska

fornlämningar finns inom det faktiska planområdet, däremot direkt norr om detsamma (bilaga 1). Det rör sig här i huvudsak om olikartade gravanläggningar i anslutning till den enda riktiga färdvägen över platån innan 1600-talets mitt. Vid denna väg finns även den tidigare förmenta runristningen vid Runamo. Enligt det äldre kartmaterialet har planområdet under historisk tid i huvudsak ha utgjort en utpräglad utägomark (bilaga 3), och det förefaller som om det är först under 1800- och 1900-talen som viss torpkolonisation tillkommer. Sådan bebyggelse liksom andra kulturhistoriska lämningar har dokumenterats på ett antal punkter inom planområdet under senare års inventeringar.

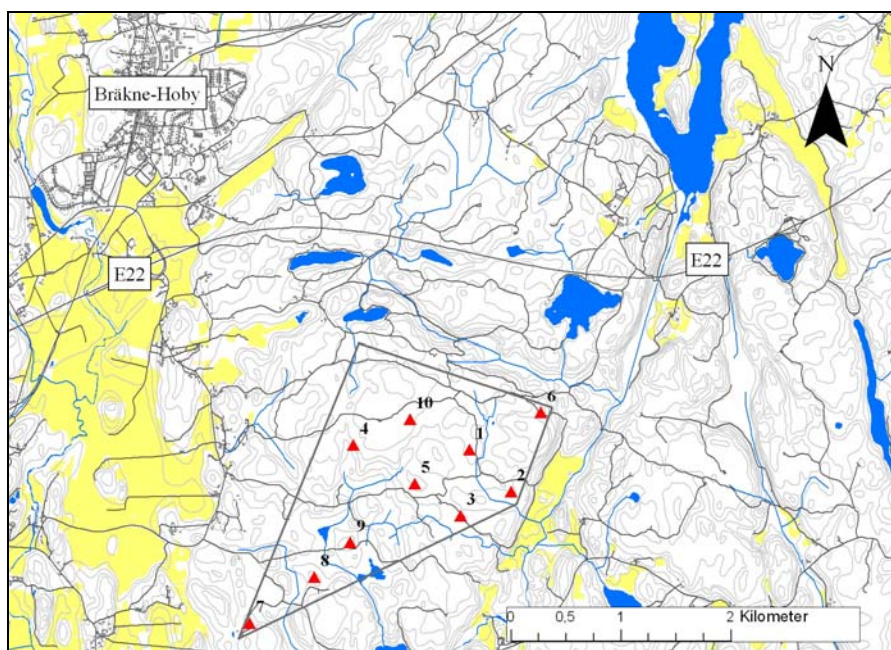


Fig.2 – föreslagna vindkraftsetableringar inom planområdet.

Utredningens genomförande

Särskild utredning tog först formen av en byråinventering, vilken kompletterades med en fältbesiktning inom utredningsområdet 2008-10-22. Inte minst var detta senare moment avsett att visa på ett eventuellt behov av arkeologiska sökchaktningar inom planområdet. Blekinge museums arkeolog besiktigade samtliga de terränglägen, som planerats för etablering av vindkraftverk, och även de planerade tillfartsvägarna synades. Fotodokumentation genomfördes med digitalkamera.

Resultat och diskussion

Inom planområdet påträffades inga tidigare okända kultur- eller fornlämningar i samband med inventeringen. Enligt läns museets bedömning föreligger, ur en antikvarisk aspekt, i stort inga hinder för genomförandet av en planerad exploatering inom det aktuella markområdet. Placeringen av samtliga 10 vindkraftverk inom planområdet sammanfaller med uppenbar hållmark (bilaga 4). Befintliga vägar kommer att nyttjas i så stor utsträckning som möjligt, och de kompletterande vägdragningarnas miljöpåverkan bedöms vara klart begränsad. Terrängen kan överlag sägas vara tämligen oländig, och det är generellt mindre sannolikt, att förhistoriska boplatsspår i någon större utsträckning påträffas vid förestående markarbeten. Möjligen kan dessa nysträckningar av vägarna till del sammanfalla med senare tiders extensiva odling av mossmarker.

I museets yttrande till Ronneby kommun daterat 2008-03-28 fann 1:e antikvarie Thomas Persson att etablering av kraftverk i närheten av fornlämningsmiljöerna kring Runamo och Kongsliden är olämplig. Utöver detta föreligger dock inga antikvariska konflikter mellan kultur- och fornlämningar å ena och vindkraftverken å den andra sidan. Positiva resultat av eventuella, arkeologiska sökschaktningar bedöms i nuläget som utsiktslösa. Blekinge museum förordar därför inte någon ytterligare arkeologisk insats inom ramen för det aktuella projektet.

Figurförteckning

Rapportframsida: Alternativ vägsträckning S om vindkraftverk 8.

Fig.1 Planområdet i förhållande till Karlshamn och Ronneby tätorter.

Fig.2 Föreslagna etableringspunkter inom planområdet.

Bilagor

Bilaga 1 - Planområdets etableringar enligt fastighetskartan

Bilaga 2 - Planområdets etableringar enligt Häradskartan.

Bilaga 3 - Definitioner av befintliga kultur- och fornlämningar.

Bilaga 4 - Bildmaterial över föreslagna etableringspunkter.

Källor

FMIS

Lantmäteriets kartarkiv

Diverse arkivaliskt material i Blekinge museum.

Administrativa uppgifter

Blekinge museum dnr: 100-137-08

Undersökningstid: 2008-10-22

Personal: antikvarie Mikael Henriksson

Läge: Fastighetskartan, blad 3F5b Sonekulla

Koordinatsystem: Plan 2,5 gon W Blekinge 10.

Koordinater för utredningsområdets sydvästra hörn: x: 6229050 y: 1458134

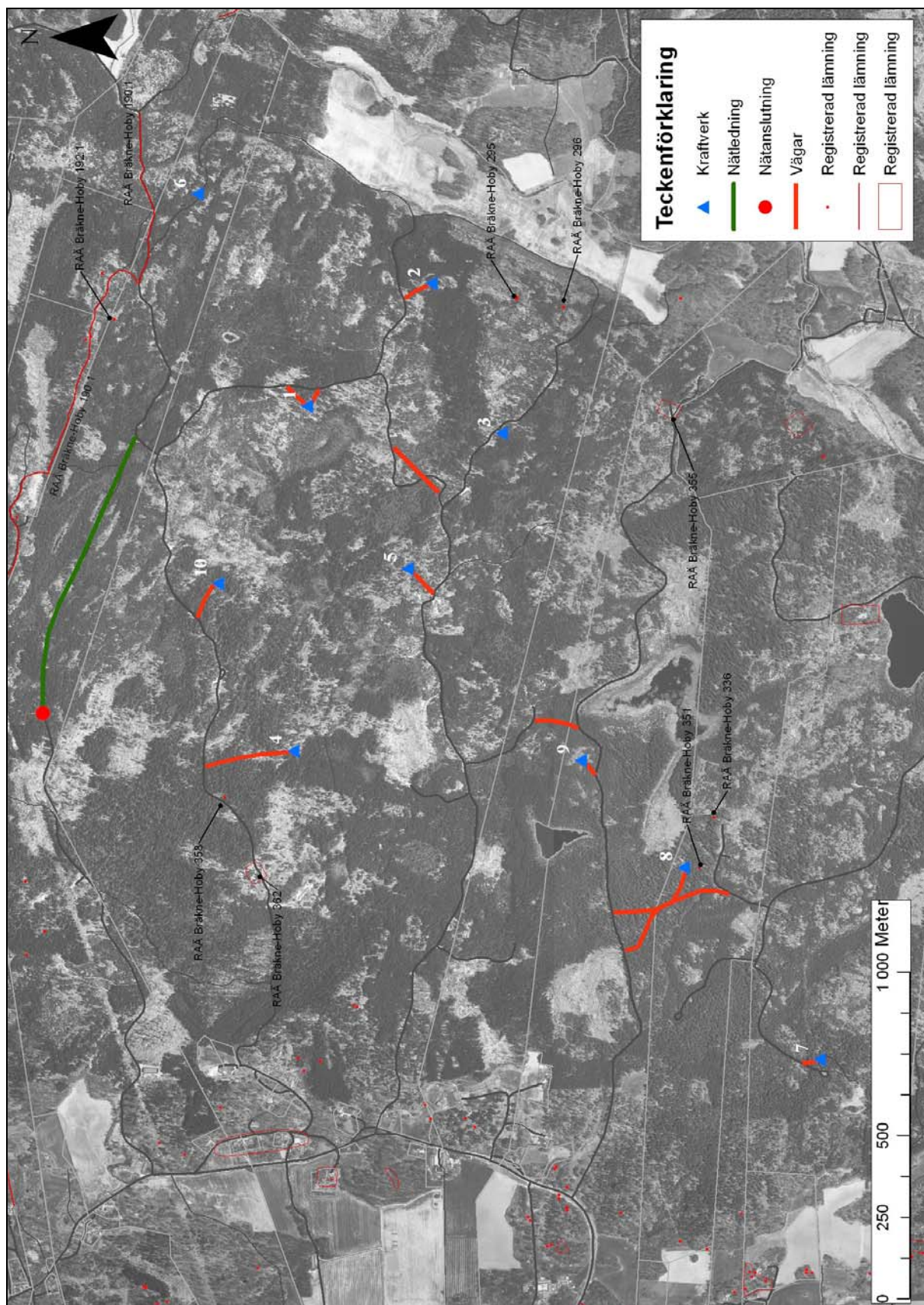
Dokumentation: Mätdata och 43 digitala fotografier förvaras i Blekinge museum.

Fynd: Inga fynd

Kartanvändning: ©LMV, Gävle, 2008, ©LMV Ärende nr M2005/2857,

©LMV 2008. Ur Historiska Kartor™

Bilaga 1 - Utdrag från fastighetskartan med planerade vindkraftverk markerade.



Bilaga 2 - Kultur- och fornlämningar inom och i anslutning till planområdet.

Bräkne-Hoby 190:1 Landsväg - Margaretaskogen

Bräkne-Hoby 192:1 Stensättning - stenfylld, rund

Bräkne-Hoby 295 Plats med tradition - jättekast/flyttblock

Bräkne-Hoby 296 Brott/täkt - fältspat

Bräkne-Hoby 351 Textilindustri - linberedning

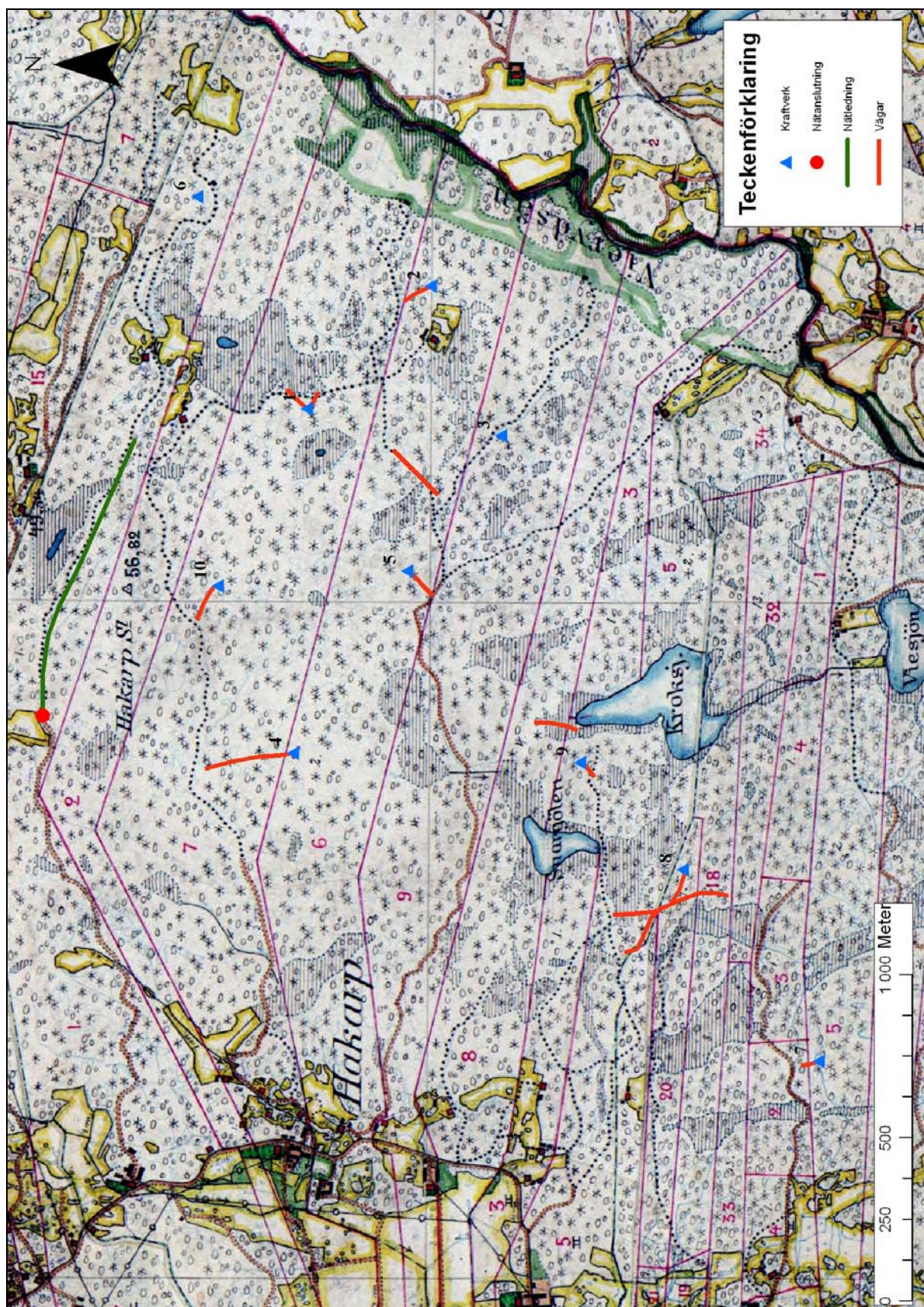
Bräkne-Hoby 336 Lägenhetsbebyggelse - Torp

Bräkne-Hoby 336 Lägenhetsbebyggelse - Torp

Bräkne-Hoby 358 Naturbildning med tradition - Macklamo

Bräkne-Hoby 362 Kolugn

Bilaga 3 - Utdrag från Häradskartan med planerade vindkraftverk markerade.



Bilaga 4 - Utdrag ur bildokumentation från utredningsområdet.



Föreslagen lokalisering av vindkraftverk 1.



Föreslagen lokalisering av vindkraftverk 2.



Föreslagen lokalisering av vindkraftverk 3.



Föreslagen lokalisering av vindkraftverk 4.



Föreslagen lokalisering av vindkraftverk 5.



Föreslagen lokalisering av vindkraftverk 6.



Föreslagen lokalisering av vindkraftverk 7.



Föreslagen lokalisering av vindkraftverk 8.



Föreslagen lokalisering av vindkraftverk 9.



Föreslagen lokalisering av vindkraftverk 10.