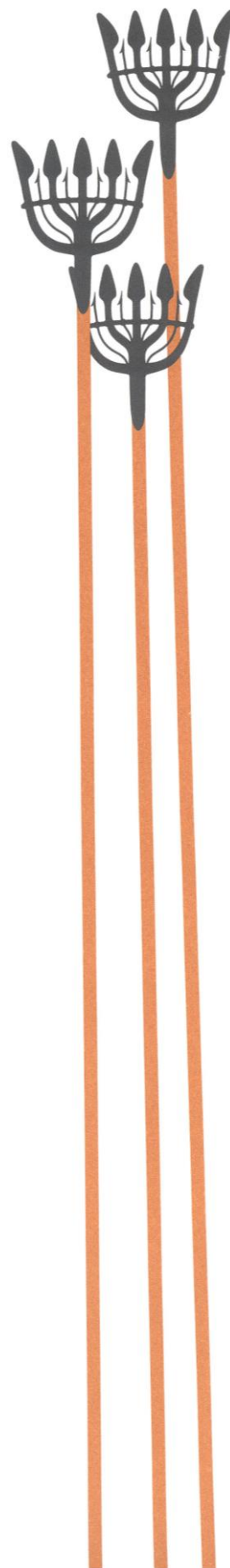


**Anläggande av  
fjärrvärme vid  
Rosenholm 2009-2010.**

**Antikvarisk besiktning. Nättraby  
och Karlskrona socknar, Karlskrona  
kommun.**



Blekinge museum rapport  
2012:18 Mikael Henriksson



Inför exploatering för fjärrvärmedragning från Bubbetorp till och förbi Rosenholm, utredde Blekinge museum eventuella, kulturhistoriska konfliktpunkter längs ledningssträckningen (Henriksson 2008). Rapporten utmynnade i att en arkeologisk insats i form av en särskild utredning rekommenderades. Exploatörens igångsättande av grävningsarbeten i juni 2009 föregicks dock inte av att handläggande antikvarier vid Länsstyrelsen eller Blekinge museum meddelades. Vid fortsatt kontakt uppgav Affärsverken Karlskrona AB, att man avsåg påbörja ytterligare grävningsarbeten under september månad samt att man då förespråkade antikvarisk närvaro från Blekinge museum. Av denna anledning upprättade Länsmuseet en undersökningsplan för särskild utredning, vilken insändes till Länsstyrelsen (bilaga 1). Ett flertal av de ursprungligen utpekade delsträckorna var vid detta laget redan så förändrade, att särskild utredning här dessvärre var meningslös. Det antikvariska arbetsmomentet kom därför endast att inbegripa besiktning och fotodokumentation av pågående schaktning vid Silletorpsån och på Rosenholmsområde (bilaga 2)t. Inga antikvariskt intressanta lagernivåer eller av människor avsatta spår och tillverkade föremål framkom vid besiktningarna. Den arkeologiska dokumentationsinsatsen har genomförts utan beslut om särskild utredning och på Blekinge museums egen bekostnad.

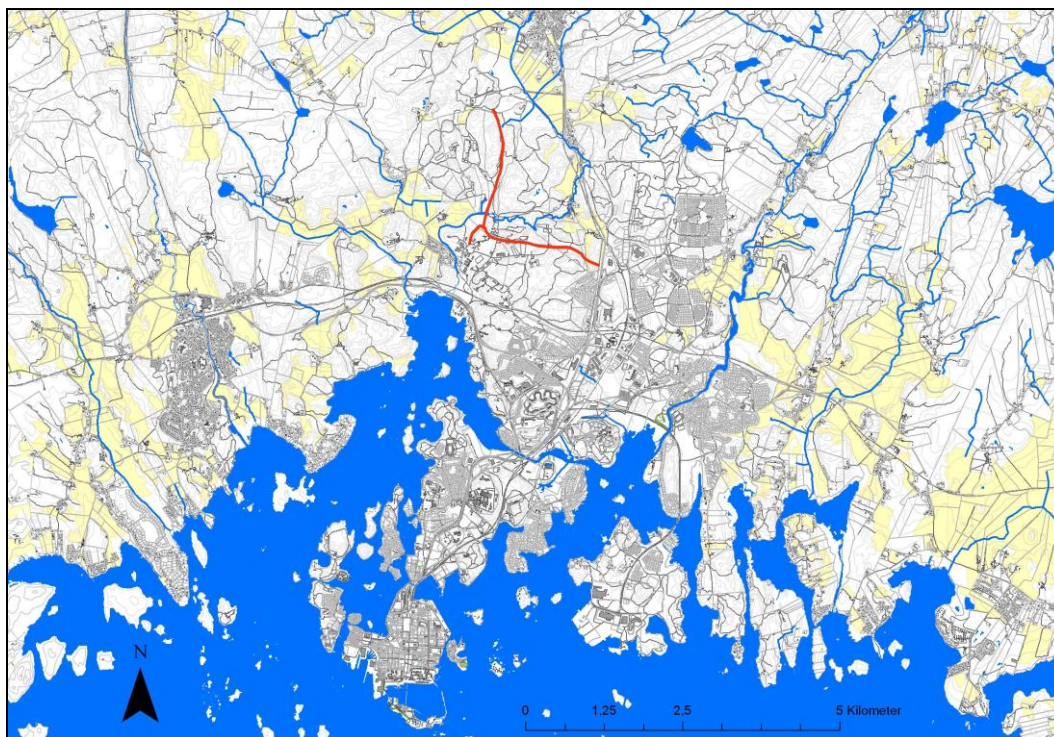


Fig.1 – Exploatering för fjärrvärme markerad på Fastighetskartan

## Figurförteckning

Fig.1 Exploateringen markerad på Fastighetskartan

## Bilagor

Bilaga 1 - Undersökningsplan särskild utredning

Bilaga 2 - Besiktigade delsträckor

Bilaga 2 - Bildbilaga

## Källor

Otryckta källor

Henriksson, M. Nättraby – Måstad 1:1 m.fl. Nättraby och Karlskrona socknar, Karlskrona kommun. Kulturmiljöutredning. Blekinge museum rapport 2008:36.

Övriga källor

FMIS

Lantmäteriets kartarkiv

## Administrativa uppgifter

Undersökningstid: 2009-09-20 till 2010-06-10

Personal: Mikael Henriksson

Läge: Fastighetskartan, blad 3F 6h

Koordinatsystem: SWEREF 99 TM

Dokumentation: Mätdata och digitala fotografier förvaras i Blekinge museum.

Fynd: Inga fynd

Kartanvändning: ©LMV, Gävle, 2012, ©LMV Ärende nr M2005/2857, ©LMV



Länsstyrelsen  
att. Nils-Gustaf Nydolf  
Kulturmiljöenheten  
371 86 Karlskrona

## Undersökningsplan och kostnadsberäkning för särskild utredning i samband med grävningsarbeten vid Rosenholm, Karlskrona kommun.

---

### Administrativa uppgifter

Undersökare: Blekinge museum  
Adress: Borgmästaregatan 21, 371 35 Karlskrona  
Telefon: 0455 - 30 49 60  
E-post: [blekingemuseum@karlskrona.se](mailto:blekingemuseum@karlskrona.se)

Ansvarig chef: Thomas Persson, avdelningschef/1:e antikvarie  
Projektledare: Mikael Henriksson antikvarie, 0709 - 30 49 86,  
[mikael.henriksson@karlskrona.se](mailto:mikael.henriksson@karlskrona.se)

### Bakgrund

Affärsverken Karlskrona AB meddelade under sensommaren 2009 att man hade för avsikt att påbörja grävningsarbeten för fjärrvärme i Rosenholmsområdet under september månad. Affärsverken förespråkade antikvarisk närvaro från Blekinge museum, och föreliggande undersökningsplan och kostnadsberäkning utgör ett förslag till ett formellt antikvariskt uppdrag. Särskild utredning syftar till att identifiera och dokumentera antikvariskt intressant kultur- och fornlämningsspår som kan påträffas vid schaktningsarbeten. Utredningens resultat skall härvid utgöra underlagsmaterial för länsstyrelsens eventuella beslut om ytterligare arkeologiska insatser inför fortsatt exploatering.

### Genomförande

Utredningen utformas som en regelmässig schaktövervakning. Projektledande arkeolog utför löpande kontroller längs ledningssträckningen, och övervakar grävningsarbetet aktivt vid passager som kan anses särskilt intressanta ur en arkeologisk-topografisk aspekt. Dokumentation av schakt liksom eventuella fornlämningsspår sker på ett vetenskapligt acceptabelt sätt. Lägesbundna, digitala mätdata från fältarbetet förs över till digitalt shape-format i programmet ArcGIS 9. Beskrivningar av schakt, kontexter och stratigrafiska observationer görs fortlöpande. Schakt och eventuella, påträffade fornlämningsspår dokumenteras även med

digitalkamera. Fyndinsamling kommer att ske för hand i den mån relevanta fynd från källkritiskt säkerställda kontexter påträffas. Omlagrade lösfynd som bedöms ha ett vetenskapligt värde för områdets kulturhistoriska uttolkning, kommer även dessa att tillvaratagas. Det konserveringstekniska behovet är i nuläget svårbedömt, och av denna anledning avsätts endast en schablonmässig summa om 1000 kronor för eventuella sådana åtgärder. Blekinge museum har en stående begäran om fyndfördelning, och ett eventuellt insamlat fyndmaterial kommer att registreras och lagras i en ändamålsenlig miljö i Läns museets magasin.

Fältarbetet förutsätter löpande samråd med länsstyrelsen, i det att underhandsbeslut kan komma att behövas angående ex. brådskande borttagning av antikvariskt mindre intressanta spår. Slutredovisning och avrapportering av projektet kommer att ske efter avslutad fältarbetsfas. Samtliga delar av dokumentationsmaterialet kommer att arkiveras i och förvaltas av Blekinge museums arkiv. GIS-data, digitalt fotomaterial och övrigt digitalt underlagsmaterial till rapporten lagras på en särskild server, vars rutiner kring säkerhetskopiering särskilt utformats efter kulturmiljöavdelningens riktlinjer. Läns museet ger härmed sitt medgivande till att staten själv eller genom annan utan krav om ersättning får sprida exemplar av rapporten samt bilder och annat material som ingår i redovisningen av utredningen.

Blekinge Museum

Thomas Persson  
avdelningschef/ 1:e antikvarie

Mikael Henriksson  
projektledare/antikvarie

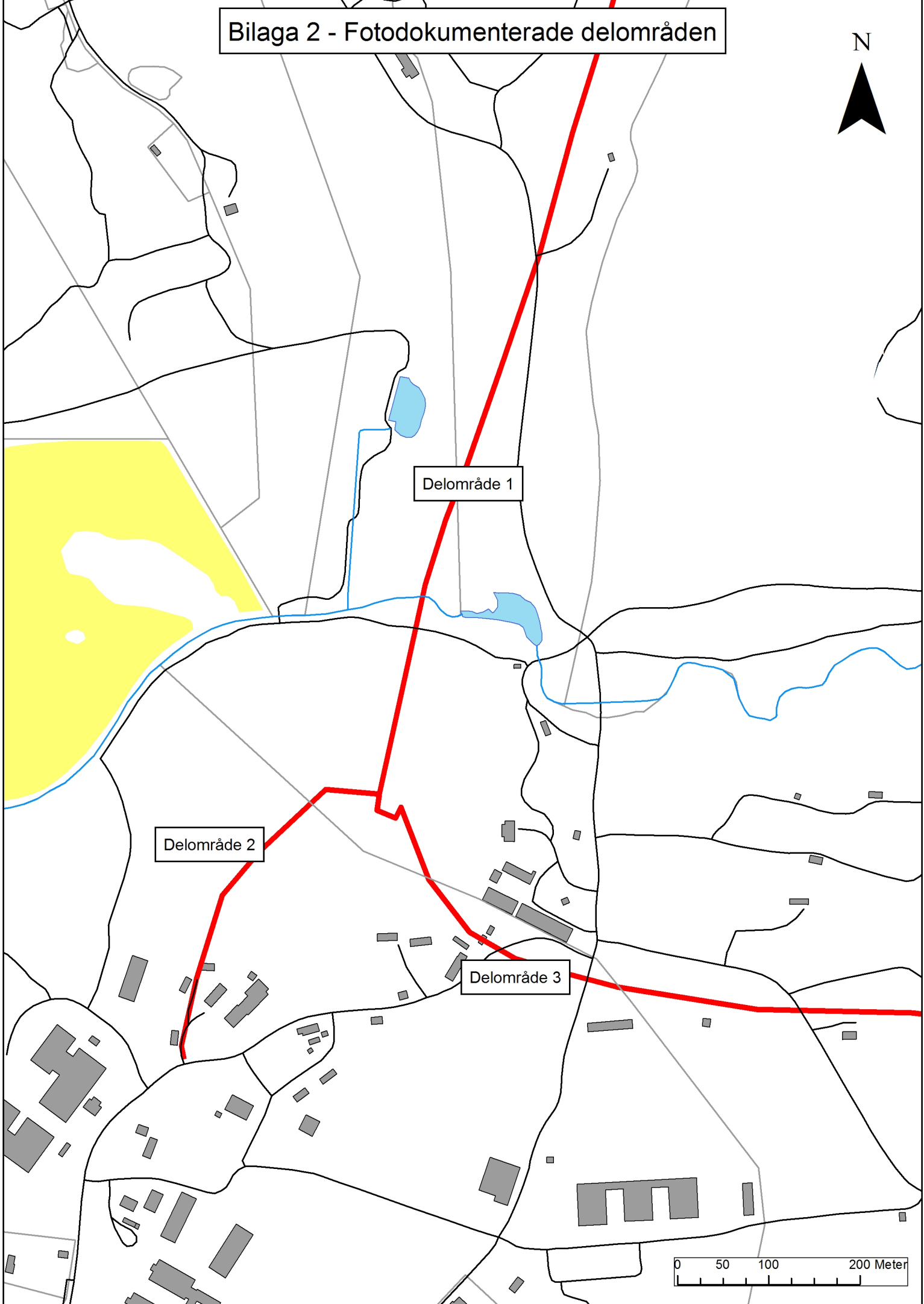
## Kostnadsberäkning

*Särskild utredning fjärrvärme inom Rosenholmsområdet, Karlskrona socken, Karlskrona kommun.*

Föreliggande kostnadsberäkning har upprättats av Blekinge museum. Tidsåtgången för hela projektet bedöms maximalt uppgå till 40 timmar för en arkeolog, vilket inbegriper samtliga förberedande arbetsmoment, själva fältarbetet liksom slutlig avrapportering. Arbetet kommer att utföras till en timtaxa om 600 kr exklusive moms. Kostnadsberäkningen specificeras i nedanstående tabell. Den totala kostnaden för utredningen är beräknad till 25200 kr exklusive moms. Kostnadsberäkningen gäller under förutsättning att arbetet utförs under 2009 och 2010 samt att Affärsverken AB bistår Blekinge museum med digital mätassistans. Den angivna kostnaden är ett takpris. Detta innebär att om planerade arbetsmoment inom ramen för särskild utredning reduceras, minskas kostnaden i motsvarande grad.

<b>Moment</b>	<b>Tim/antal</b>	<b>Taxa/ à pris</b>	<b>Kostnad</b>
Projektledning/administration	2 tim	600	1200 kr
Fältarbete	32 tim	600	19200 kr
Rapportarbete	5 tim	600	3000 kr
Layout/bildhantering	1 tim	600	600 kr
Tryckning av rapport			200 kr
Fyndhantering			
Konservering		1000 kr	1000 kr
Resor/omkostnader			
Hyreskostnader			
Grävmaskin			
Inmätning			
Övriga kostnader			
Summa (avrundat till hundratal kronor exklusive moms)			25200

# Bilaga 2 - Fotodokumenterade delområden



## Bilaga 3 – Bildbilaga.



Ledningsschakt inom Delområde 2 mot N.



Gyttjelager med obearbetat, sannolikt kringflutet trä inom Delområde 2.





Parti av ledningsschakt inom Delområde 2.



Schaktning inom Delområde 3 mot NV.