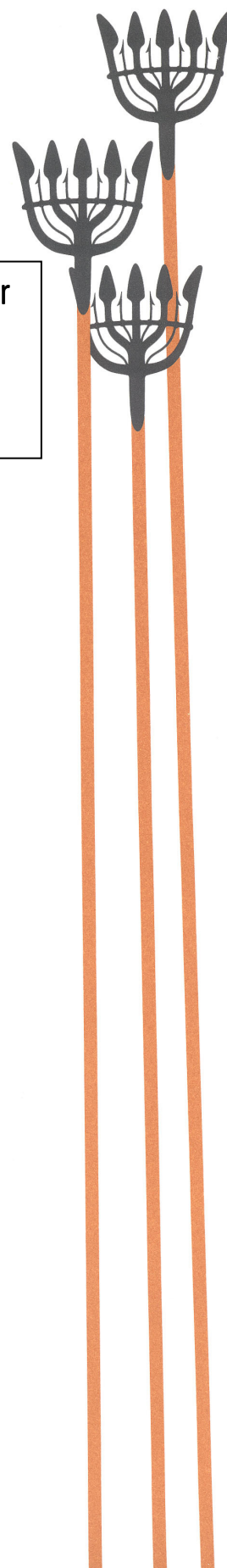


Återställande av skadade fornlämningar
RAÄ Förkärla 58:1-2, Vambåsa 1:4

Förkärla socken, Ronneby kommun



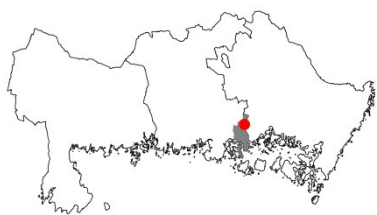
Blekinge museum rapport 2012:26
Stefan Flöög och Arwo Pajusi



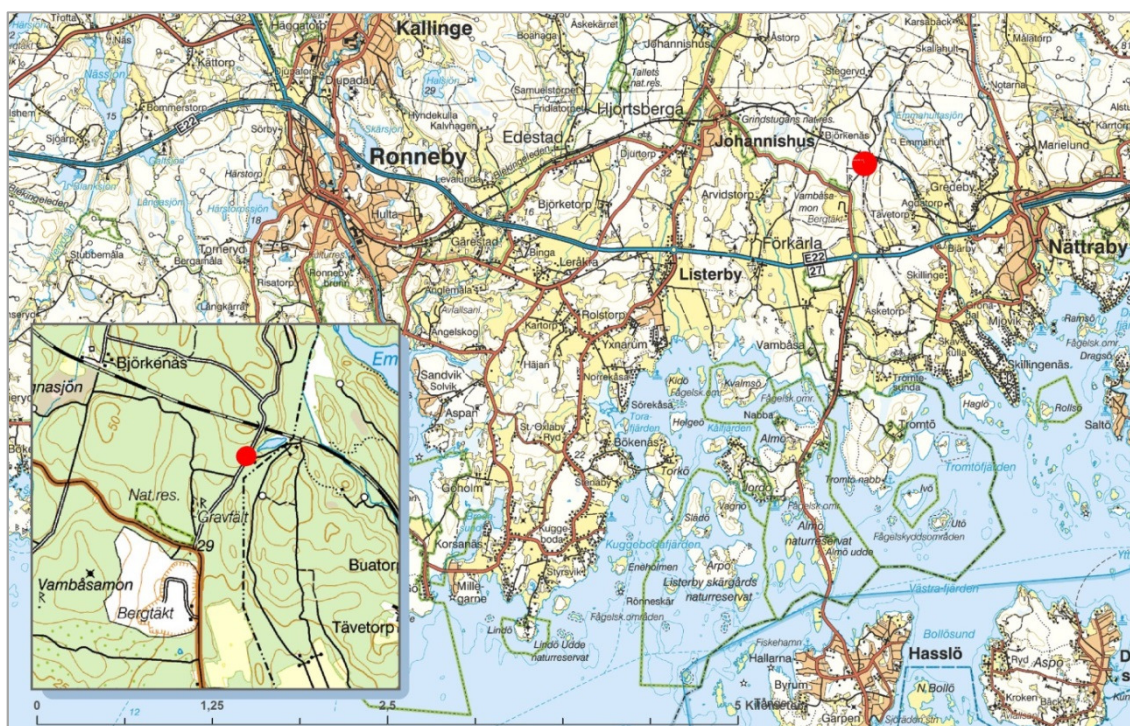
Innehåll

Bakgrund	2
Topografi och kulturhistoria	2
Fältarbetets genomförande.....	5
Resultat och diskussion	7
Referenser.....	7
Administrativa uppgifter	7
Bilaga översikt och schaktplan	8

Bakgrund



I samband med markberedning för att förnygra skogen på del av fastigheten Vambåsa 1:4 tillhörig Johannishus Godsförvaltning AB, skadades två domarringar, *RAÄ Förkärla 58:1-2*. Domarringarna består av respektive sju resta stenar i två cirklar med en sten gemensam. De uppkomna skadorna hade orsakat att stenar ingående i fornlämningarnas konstruktion flyttats ur sitt läge och marken rivits upp. Fornlämningen besiktigades 2007 av Blekinge museum. Händelsen anmäldes av länsstyrelsen till åklagare vid upptäckten som misstänkt brott mot kulturminneslagen (*dnr 431-3489-07*). Förundersökningen lades ner, men Johannishus Godsförvaltning AB åtog sig del av kostnaden för uppkommen skada. Länsstyrelsen uppdrog åt Blekinge museum att undersöka och därefter återställa de skadade fornlämningarna (*dnr 431-3234-09*). För projektledning svarade Titti Fendin, och rapporten har sammanställts av Stefan Flöög och Arwo Pajusi.

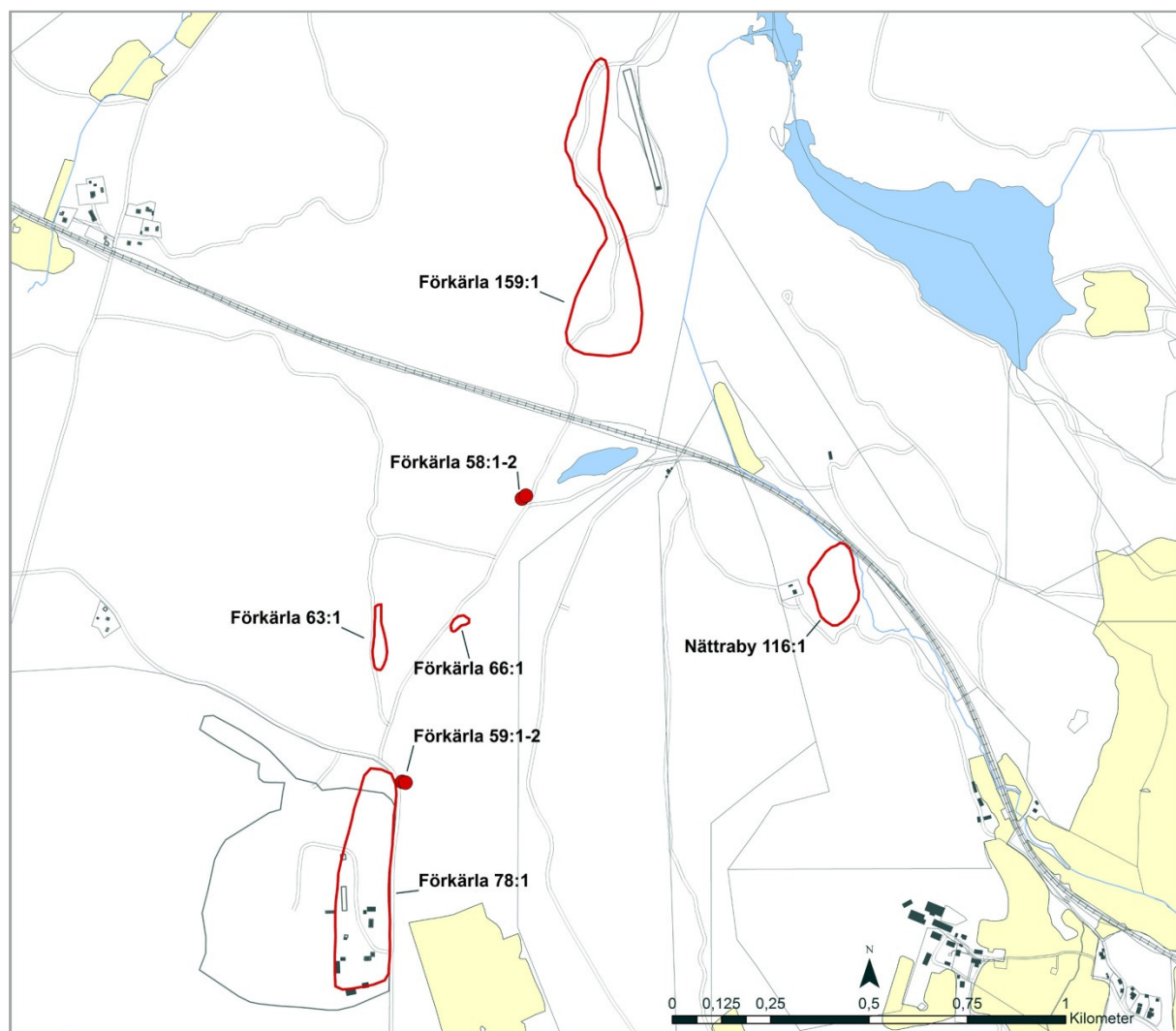


Figur 1 Undersökningsområdets läge markerat på Vägkartan resp. Terrängkartan

Topografi och kulturhistoria

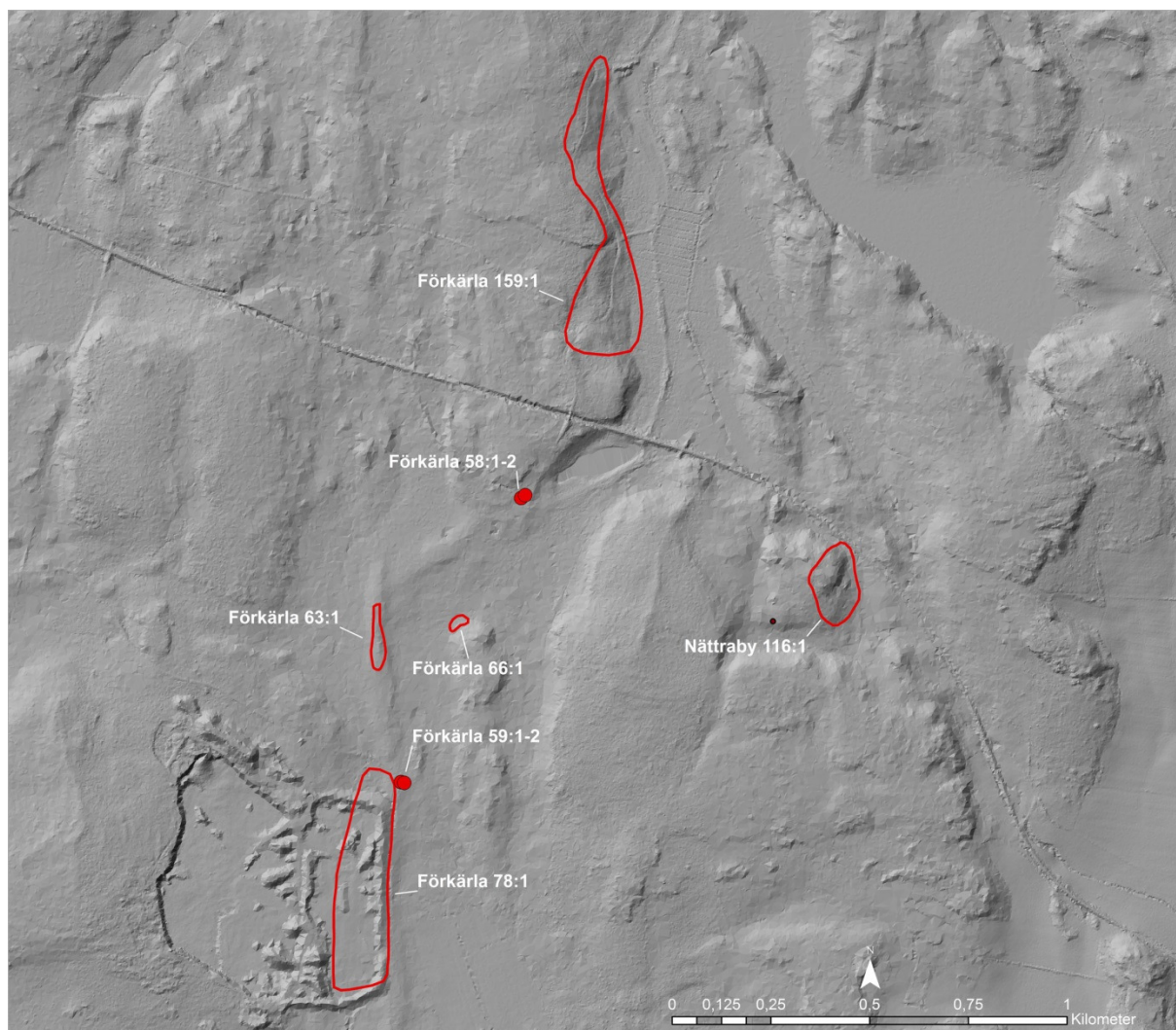
Det aktuella undersökningsområdet var beläget i det s.k. *Treklasenområdet* i Förkärla socken, i den sydöstligaste delen av Ronneby kommun. Området utgör en del av den s.k. *Vambåsamon*, som präglas av flack moränmark, glest bevuxen med tallskog. *RAÄ 58:1-2 Förkärla sn*, ligger 2 km N om dagens E22. Kustlandsbanan gick i äldre tid alldeles invid lämningen, men efter att sträckningen

rätats ut ligger spåret idag omkring 200 m nordost om denna. Ett flertal fornlämningar finns registrerade i den kringliggande terrängen. Fossil åkermark påträffas några hundratals meter i nordostlig, östlig resp. sydvästlig riktning från undersökningsområdet (RAÄ 159, RAÄ 116 resp. RAÄ 78). De närmast belägna gravarna utgörs av ett femtontal domarringar och stensättningar spridda på tre lokaler, 300-750 m åt sydväst (RAÄ 66, RAÄ 63 resp. RAÄ 59).



Figur 2 Fornlämningsöversikt markerat på Fastighetskartan

Kunskapen om brons- och järnåldern i Förkärla socken baseras i mindre utsträckning på grävande arkeologi än på de inventeringsarbeten som hittills utförts i trakten. Tidigare forskning har med utgångspunkt från bland annat gravbeståndet kunnat påvisa en bebyggelsehistorisk utveckling för Treklasenområdet under yngre bronsålder/förromersk järnålder.



Figur 3 Fornlämningsöversikt markerat på LIDAR-karta

Expansionen i detta för bygden tämligen perifera läge förefaller härefter främst ske under mellersta järnåldern (*Björkqvist & Persson 1990*). Under modern tid har endast en domarring i Blekinge, RAÄ 59:1 i Föckärla socken, varit föremål för undersökning. Domarringen, som delvis skadats av vägsträckningen, grävdes ut och återställdes 1974 (*Björkqvist & Persson 1976*). Mot bakgrund av fyndmaterial och fornlämningens karaktär hör den sannolikt till folkvandringstid.

Fältarbetets genomförande

Den särskilda undersökningens fältarbete syftade till att dokumentera fornlämningens konstruktion och datering, uppkomna skador i samband med markberedning, samt att utgöra ett underlag för fornlämningens rekonstruktion. Även eventuell förekomst av fler fornlämningar, som inte varit kända tidigare skulle undersökas. Av denna anledning dokumenterades samtliga stenars aktuella läge i plan och övergripande observationer gjordes kring domarringarna.



Figur 4 Fornlämningen i skadat skick efter markberedning

Inledningsvis genomfördes metalldetektering av undersökningsytan. Grävarbetet inleddes med att öppna upp den planerade undersökningsytan, varför denna torvades av för hand. Förnans tjocklek varierade mellan 0,05-0,15 m. Denna nivå bestod av gråbrun siltig sand med talrika inslag av 0,05-0,15 m st stenar. Den öppnade ytan mätte 14x6-8 m (NNV-SSÖ). En profilbank sparades ut i centrum av den avtorvade ytan och ett rutnät etablerades inom

området. Cirka tio rutor handgrävdes ned till ca 0,3 m dj. Undergrunden bestod här av brunröd morän. Den övriga ytan finrensades för hand. Sällning av fyllningen från rensade och grävda lager skedde för hand. Inga fynd eller större förekomster av träkol kunde noteras, men däremot iakttogs spridda kolfragment över hela förundersökningsområdet. Dessas förekomst kan troligvis härledas till äldre skogsbrandshorisonter. Ett möjligt stolphål snittades och grävdes ut i profil. Det var ca 0,2 m diam och 0,2 m dj. Dokumentation av framrensade kontexter skedde genom digital inmätning med GPS och en digital planritning upprättades. Representativa sektioner ritades av skalenligt för hand.



Figur 5 Den avtorvade undersökningsytan finrensades för hand i ett rutnätssystem

De två stenar (*G och J, se bilaga*) vilka vid markberedningen flyttats från sina ursprungliga lägen, vinschades tillbaka med hjälp av ett kedjeblock. Efter detta genomfördes åter en digital inmätning. Som sista moment återfördes jord och grävtorvor till ursprunglig plats.

Resultat och diskussion

Någon förekomst av ytterligare, tidigare ej kända fornlämningar kunde inte konstateras, och inte heller några fynd eller övriga spår av mänsklig aktivitet. Grund för en mer exakt datering av fornlämningen fanns därmed inte. Naturvetenskapliga analyser utfördes inte mot bakgrund av undersökningens ringa utfall. Undersökningens fältarbetsdel ledde dock fram till att fornlämningen kunde rekonstrueras och återställas till ursprungligt skick.

Referenser

Björkquist, K.-A. & Persson, T. 1990. *Förkärla socken. Bondebygd, storgods, riksintresse*. Blekingeboken 1990. Karlskrona

Otryckta källor

Björkquist, K.-A. & Persson, T. 1976 *Rapport undersökning RAA 59:1 Förkärla sn*

Björkquist, K.-A. & Persson, T. 1979. *Stenarna där barn vi lekt. En studie i blekingsk bebyggelsehistoria under brons- och järnålder*. Seminarieuppsats. Lund

Söderberg, B. 1993. *Blekinge, Förkärla socken, Vambåsa 1:4 1988 och 1989. Boplatslämningar och hackerör på Vambåsamon*. Riksantikvarieämbetet UV Syd Rapport 1993

Övriga källor

FMIS

Lantmäteriets kartarkiv

Handlingar och rapporter i Blekinge museums arkiv

Administrativa uppgifter

Länsstyrelsens dnr och datum för beslutet: 431-3234-09

Blekinge museum dnr: 140-0240-09

Undersökningstid: 2012-07-16—07-18, 08-22, 10-03, 10-05

Personal: Titti Fendin, Arwo Pajusi, Lars Sternefält

Läge: 62F3CS Johannishus

Koordinatsystem: SWEREF 99TM

Koordinater för undersökningens sydvästra hörn:

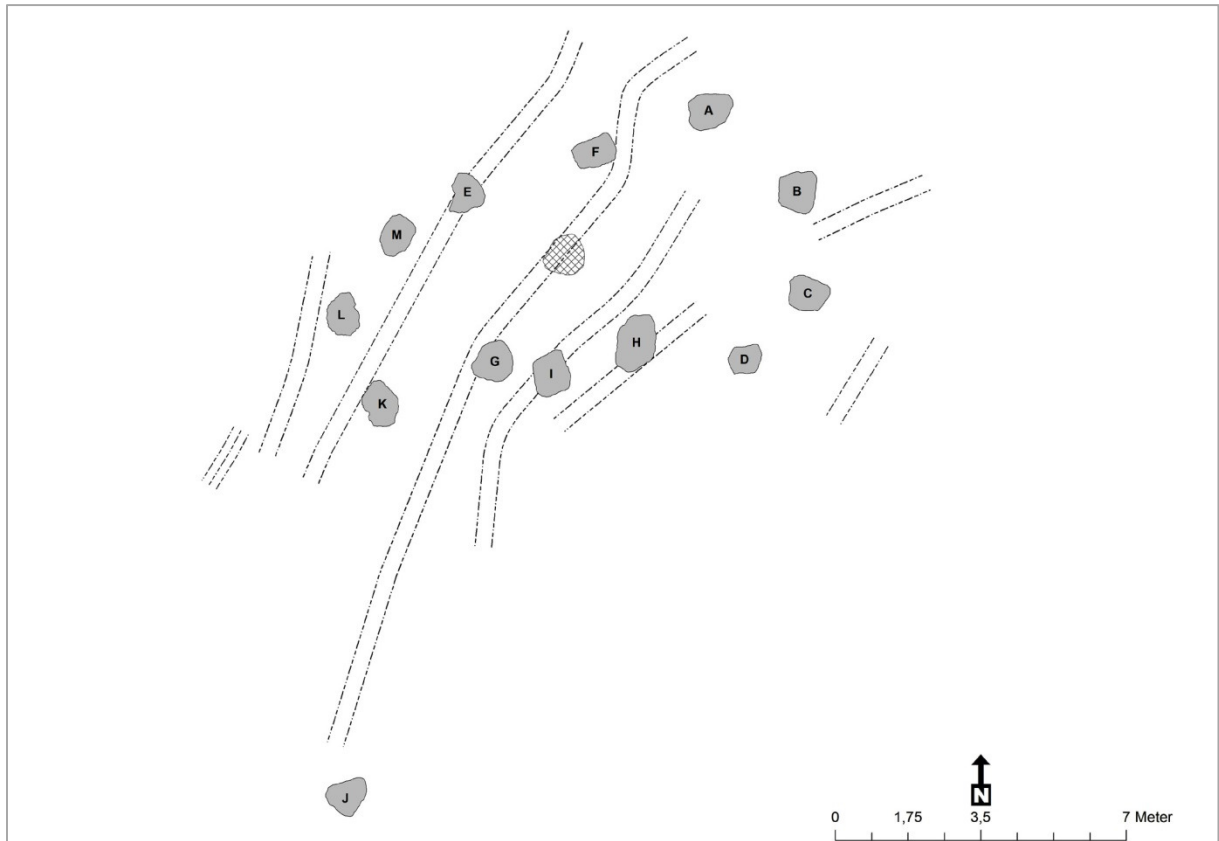
529366/6230308

Dokumentation: Mätdata och digitala fotografier förvaras i Blekinge museum

Fynd: Inga fynd

Kartanvändning: ©LMV dnr 2013/00859

Bilaga översikt och schaktplan



Figur 6 - 5 Plan och dokumentation över fornlämningen skadad av maskinspår, samt rekonstruerad och återställd fornlämning

