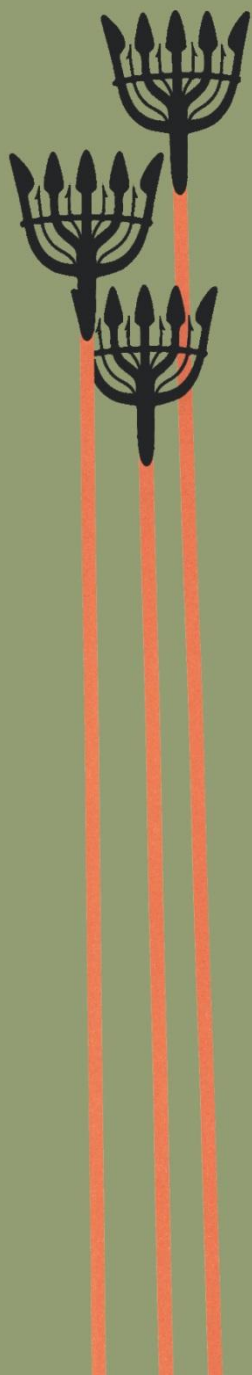


# BLEKINGE MUSEUM

Rapport 2021:34

## Kuggeboda 123 - utvändig restaurering

Antikvarisk medverkan, 2021



Jimmy Juhlin Alftberg



Rapport 2021:34

# Kuggeboda 123

## - utvändig restaurering

Antikvarisk medverkan, 2021  
Listerby socken  
Ronneby kommun  
Blekinge län

Jimmy Juhlin Alftberg



## **Blekinge museum**

Borgmästaregatan 21  
371 35 Karlskrona

Växel: 0455-30 49 60 vardagar 8-16  
Reception: 0455-30 49 85

[www.blekingemuseum.se](http://www.blekingemuseum.se)

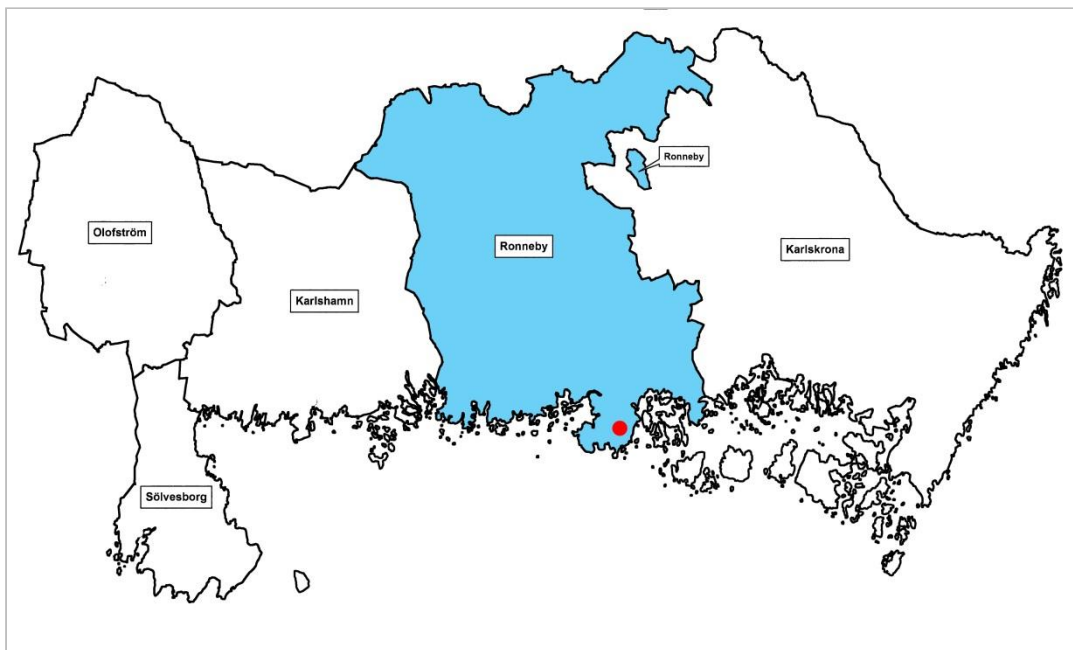
© 2021 Blekinge museum

Omslagsfoto: Vy mot sydöst, under arbetet.

Kartor ur allmänt kartmaterial

## **Innehåll**

Sammanfattning av utförda åtgärder	5
Administrativa uppgifter	5
Byggnadshistorik med relevans för ärendet	5
Utförda åtgärder	6
Grund	6
Fasader och stomme	6
Snickerier	11
Tak	11
Markytor	11
Iakttagelser under restaureringen	12
Avvikelser från arbetshandlingarna	14
Kulturhistorisk bedömning av utförda åtgärder	15
Övriga handlingar med relevans för ärendet	15
Bildbilaga	16



Ronneby kommun, Kuggeboda ungefärligt markerat.



Del av Listerby socken, Kuggeboda 123 markerad.

## Sammanfattning av utförda åtgärder

Byggnaden Kuggeboda 123 har under 2021 genomgått exteriör restaurering i det att panelen bytts, stommen lagats, fönster och ytterdörr renoverats, grunden grävts fram och omfogats, taket återfått takpappsbeklädnad samt att marknivån nivellerats. Därutöver har skorstenen ommurats och ett fönster nytillverkats.

### Administrativa uppgifter

Objekt	Kuggeboda 123
Socken	Listerby
Kommun	Ronneby
Arbetshandlingar	Offerter med enkla arbetsbeskrivningar, dat. 2021-03-09
Länsstyrelsens diarienummer	434-426-2021
Blekinge museums diarienummer	BM2021-185
Byggherre/beställare	Lena Lichtenstern
Entreprenör	Folkes bygg & byggnadsvård AB, Hanaskog
Antikvarisk medverkan	Blekinge museum genom Jimmy Juhlin Alftberg
Byggnadstid	Mars–oktober 2021
Slutbesiktning	2021-10-22
Rapport granskad av	Cissela Olsson

### Byggnadshistorik med relevans för ärendet

Byggnaden uppges ha flyttats från Gö fiskeläge till Kuggeboda under senare delen av 1800-talet (Gö ligger 3,5 km fågelvägen i VSV riktning från Kuggeboda). I samband med återuppförandet i Kuggeboda höjdes huset troligtvis något. Byggnadshistoriken – vilken ur ett antikvariskt perspektiv bedöms som intressant – har inte närmare utretts i samband med arbetsinsatsen.

Vid södra fasaden finns en sentida tillbyggnad, uppförd på enklaste vis av återvunnet byggnadsmaterial efter att en utanpåsittande bakugn tagits bort (okänt när, men sannolikt på 1950–60-talet). Bakugnens invändiga järnlucka finns bevarad i eldstadskomplexet (fig. 29), men rökgången ovanför spiskåpan var demonterad. Den befintliga skorstenen var avsedd för en kakelugn, som angränsar vägg-i-vägg med eldstaden.

Byggnaden bedömdes under slutet av 2020 som starkt rivningshotad efter att ha blivit (i det närmaste) utdömd av extern besiktningsman. Men efter ett omtag från fastighetsägarnas sida beslöts att byggnaden skulle genomgå en exteriör restaurering, med ambitionen att använda traditionella material och metoder.



*Fig. 1. Norra fasaden och västra gaveln. Efter arbetet. Jämför med fig. 15.*

## Utförda åtgärder

### Grund

Den befintliga stengrunden, som på östra sidan var fogad med en blandning av kalkbruk och cement (fig. 9 och 16), har rensats fram och stabiliserats. Sentida cementbruk har knackats bort och omfogning har skett med hydrauliskt kalkbruk runt hela grunden (NHL 5), fig 1 och 22.

### Fasader och stomme

Samtlig panel – bortsett från ett mindre oskadat parti ovanför den södra utbyggnaden – togs bort och den knuttimrade stommen kunde till sin helhet undersökas närmare. Efter att rötskadade partier identifierats skedde ilagningar med nytt timmer, vilket på enklaste vis fälldes in i de partier som rengjorts från skadat virke. Två sektioner av stommen var behäftade med en större skadebild; dels partiet med synliga knutskallar, bakom söderfasadens tillbyggnad (fig. 4), dels partiet under södra fasadens fönster (fig. 3 och 4). Skadorna åtgärdades genom infällning av timmer samt skrådubbning med ekdubb (fig. 21). Vid byte av de rötskadade, utstickande knutskallarna, i vinkeln mot tillbyggnaden, kopierades mossdragen – d.v.s. välvningen på stockvarvens över- och undersida, vilken bidrar till tätning av stockvarven. (syns på fig. 4). För fullständig redovisning av stommens lagningar se fig. 2.

Innan ny locklistpanel av sågad gran monterades fästes vindduk på hela byggnaden (Bison Vindskydd). Nya panelbrädor har varierande bredd, likt tidigare utförande (cirka 4–8”), och locklisterna (cirka 1x2,5”) har fasade ytterkanter.



Fästning skedde med galvaniserade spik på norra, västra och södra fasaden – på hela östra fasaden återanvändes de handsmidda spikarna (fig. 23). Under panelen monterades en vattbräda (se vidare nedan under Iakttagelser under restaureringen).

På södra fasaden, mellan fönstret och tillbyggnaden, fanns en stående dragbalk, vars syfte var att hindra timmerstommen från att bågna (fig. 16). Balken bedömdes som mycket gammal, och har sannolikt tillkommit i samband med att byggnaden flyttades till platsen. Då denna befanns vara svårt rötskadad (fig. 18) skedde byte mot nytillverkad dragbalk av fur, med utseende likt befintlig, fig. 20. Dock gjordes den nya balken något längre för att på så vis erbjuda en byggnadstekniskt bättre och stabilare lösning. De ursprungliga dragjärnen, med fyrkantiga järnbrickor, återmonterades i befintliga hål (i stommen).

De knutbrädor som bedömdes oskadade skrapades rena från löst sittande färg och rötskadade knutbrädor byttes mot nya av finsågad gran. Ommålning skedde med linoljefärg i vit kulör (vit titan-zink grundfärg på trärena ytor och gräddvit ton till mellan- och slutstrykning, Ottossons, gäller för all vit färg som använts under arbetet).

Hela fasaden har strukits i två omgångar med ljus, faluröd slamfärg.

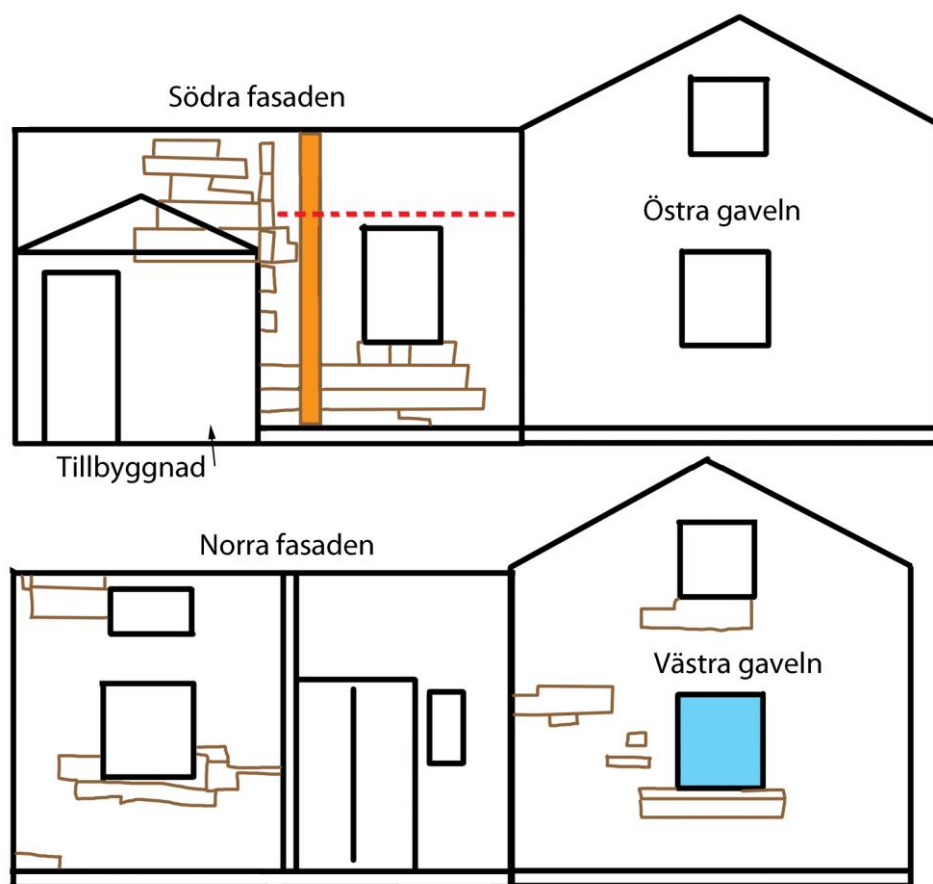


Fig. 2. Schematisk ritning som visar omfattningen av timmerlagningar. Orange markering visar bytt dragbalk på södra fasaden och röd, streckad linje utvisar platsen för ny ryttarbjälke (på vinden). Blå markering visar platsen för nytillverkat fönster. Ritning ej skalentlig.



*Fig. 3. Södra fasaden, rensning av rötskadat timmer. Foto David Carlsson.*



*Fig. 4. Arbetsbild, södra fasaden. Jämför med fig. 3.*



*Fig. 5. Lagning av fönster, norra fasaden.*



*Fig. 6. Norra fasaden, efter marknivellering.*



*Fig. 7. Den norra ytterdörren med tillhörande sidofönster, efter arbetet.*



*Fig. 8. Norra takfoten, med bytta takfotstassar och takfotsbrädor. Efter arbetet.*

## **Snickerier**

Fönstren, inkl. fönsterfoder och fönsterbleck, har renskrapats från löst sittande färg samt ommålats med linoljefärg i vit (karmar och foder) och kromoxidgrön (bågar) kulör. Omkittning har utförts med linoljekitt. Lagningsarbeten har utförts på det norra lilla fönstret, bredvid ytterdörren (fig. 5 och 7). Den norra ytterdörren renskrapades från löst sittande färg och ommålades med linoljefärg i kromoxidgrön kulör (Ottossons), fig. 7.

## **Tak**

Efter att plåttaket tagits bort kunde det konstateras att befintlig underbrädning bestod av brädor i olika storlekar och tjocklekar (d.v.s. under den äldre papptäckningen som fanns bevarad), vilket skapade mycket ojämna takfall. För att avjämna taket, och därigenom kunna lägga ny funktionell takpapp, skruvades först ett skikt med plywoodskivor ovanpå befintlig underbrädning efter att den gamla takpappen tagits bort. På dessa skivor lades sedan ny, slättäckt takpapp (Isola), fig. 1 och 24.

Parallellt med takarbetet skedde även arbeten på skorstenen, vilken till sin helhet ommurades med rött, handslaget tegel, jämför fig. 10 och 11 (se vidare nedan under Iakttagelser under restaureringen).

Samtliga vindskivor och vattbrädor byttes mot nya av finsågad fur, samt målades med linoljefärg i vit kulör.

På norra takfoten ersattes samtliga takfotstassar samt takfotsbrädningen (fig. 8) och på södra takfoten ersattes en takfotstass. Nya takfotstassar skarvades mot befintliga taksparrar och fästning skedde med spik. Målning skedde med linoljefärg i vit kulör.

Stuprören vid östra gaveln rengjordes från löst sittande färg och ommålades med linoljefärg i vit kulör.

## **Markytor**

De norra och västra markytorna i anslutning till stengrunden nivellerades för att främja vattenavrinningen från huset. Arbetet skedde dels för hand, dels med hjälp av grävmaskin (den östra grunden bedömdes som tillräckligt hög och berördes inte av markarbetet). Vid södra grunden fanns en av sten och grus uppbyggd gång, vilken även dolde VA-ledningar som löpte längs med huset, och vidare in i tillbyggnaden (jämför fig. 16 och 22). Gången avslutades med en liten murad barriär (fig. 16). Denna utfyllnad av marken skapade en påfallande fuktig miljö för såväl fasadpanel som timmerstomme – det var även vid detta parti som den större skadebilden kunde återfinnas. Gången och den lilla murade barriären togs bort för att skapa erforderlig åtkomst inför lagningsarbetena av stommen.

Efter nivelleringen vid norra grunden framträdde trappstenen i sin fulla vidd (jämför fig. 1 och 15).

## Iakttagelser under restaureringen

Efter framrensningen av stengrunden (vid norra, västra och södra sidan) visade det sig att denna bestod av två stenskift – innan arbetet gick marknivån nästintill i nivå med panelens underkant (jämför fig. 1, 15 och 17).

Fasaden av slamfärgsmålade locklistpaneler bedömdes som mycket gammal och till övervägande delen förbrukad genom både naturligt slitage, röta och felaktiga materialval (t.ex. målning med plastfärg och tätning med ”kemiskt trä”). Troligtvis fanns mindre delar panel kvar, som härrörde från början av 1900-talet, och som vid uppsättandet blivit fästa med återanvända, handsmidda spikar. Dessa spikar härrör troligtvis – sett till det naturliga systemet att hushålla med befintliga resurser – från en ännu äldre panel. Vidare hade lagningsarbeten utförts med plåtskivor (fig. 17) och på flera ställen återfanns skarvad panel (fig. 16).

Då panelen tagits bort från östra gaveln blottades en äldre typ av vindpapp, vilken bestod av grova ”lumppappsskivor” (fig. 9).

Diskussion fördes under arbetet huruvida byggnaden skulle förses med kompletterande vattbrädor – vilket ursprungligen saknades. Det beslutades ur byggnadsteknisk synvinkel att detta var nödvändigt, sett till det faktum att närmiljön bedömdes som svåravvattnad (med mycket berg som går i dagen), samt att vattbrädor skulle komma att avsevärt underlätta det framtida underhållet av byggnaden (då fotträet – eller första stockvarvet – därmed blir lättåtkomligt för inspektion). Vattbrädor monterades därför på enklaste vis, ovanför liggande offerbrädor, i samband med paneluppsättningen (fig. 1, 7 och 22).

Taket var innan arbetet täckt med svartmålad, sinuskorrugerad plåt, vilken var lagd direkt på stående bärläkt. Bärläkten var fäst ovanpå ett äldre pappklätt tak, vilket innan arbetet kunde noteras vid takfoten. På södra takfallet fanns en plåtklädd skorsten, vars avvattningssystem föreföll en smula udda i det att skorstenen stack upp genom ett fyrkantigt hål i takplåten. Detta fick som följd att det regnvatten som rann mot skorstenen därefter rann vidare ner genom hålet, för att sedan ledas på en plåträdda *under* yttertaget, ner mot en hängränna.

När plåtklädnaden tagits bort från skorstenen visade det sig att denna var i mycket dåligt skick (fig. 27). Omgående blev den helt utdömd av sotare, som provtryckte murstocken. Någon renovering av skorstenen bedömdes inte som möjlig utan att den helt murades om – och till detta skulle beviljas bidragspost inte räcka. Efter samråd med fastighetsägarna, vilka var villiga att bekosta överskjutande del, beslutades att göra en ommurning. I samband med detta – och efter en närmare undersökning – visade det sig att det även skulle vara genomförbart att koppla på eldstaden i köket till den nya skorstenen, om denna gjordes bredare än befintlig skorsten. Då skorstenen till kakelugnen inte utgjorde byggnadens originalskorsten (vilken alltså tidigare utgick från eldstaden i köket och har varit mycket större än den till kakelugnen) fanns det inget som hindrade att ny skorsten gjordes större.

I samband med fönsterrenoveringsarbetet gjorde fastighetsägarna en kompletterande beställning på nytillverkning av västra gavelns nedre fönster. Detta fönster saknade spröjs och avvek allmänt sett från de äldre fönster som finns bevarade i byggnaden. Nytt fönster tillverkades därefter med västra gavelns övre fönster som mall (fig. 1, 2 och 26).

Vid slutbesiktningen var inte locklisterna och fodren i anslutning till södra fasadens fönster uppsatta, vilket kom sig av att ägaren avser byta även detta fönster mot ett nytillverkat, som i stil bättre harmonierar med byggnaden.



*Fig. 9. Borttagning av panel från östra gaveln. Notera den ålderdomliga vindpappen.*



*Fig. 10. Taket och skorstenen, innan arbetet. Fig. 11. Ny takpapp och nymurad skorsten.*

## Avvikelser från arbetshandlingarna

I samband med borttagning av panelen från den södra tillbyggnaden kunde det noteras att stommen till denna var mycket bristfällig – både konstruktions- och materialmässigt (fig. 19). Bland annat stötte virke direkt an mot det uppstickande urberget och stommen i sig bestod i det närmaste av tunna brädor, vilka var återanvända och av olika dimensioner. Det kunde ur antikvarisk synvinkel inte anses som försvarbart att restaurera denna bristfälliga byggnadsdel (där endast takbeklädnaden av plåt befanns vara i funktionsdugligt skick), varför länsstyrelsen fattade beslut om att omdisponera den del av bidraget som vigts åt tillbyggnadens panel, till att i stället inbegripa en avlastning av stugdelens bindbjälkar – på vilka brister noterats under arbetets gång. På två av bjälkarna (de mittre) fanns undermåliga infästningar mot stommen då denna reducerats strax under bjälkändarna i syfte att skapa åtkomst för ett större fönster (fig. 28). För att stabilisera bindbjälkarna monterades en ny furubalk – en ryttarbjälke – i övervåningens södra del, dikt an mot den södra timmerstommen (fig. 2 och 12). Bultning i de fyra bindbjälkarna utfördes med galvaniserad gängstav, brickor och muttrar (fig. 13). Infästning av balken skedde även i byggnadsstommen. I och med denna åtgärd eliminerades risken för sättningar i anslutning till det södra fönsterhålet. Som en sidoeffekt stabiliserades även hela södra väggen. I samband med inspänningen av bindbjälkarna höjdes dessa cirka 3–4 centimeter (alla bindbjälkar behövde spännas fast eftersom innertaket annars skulle bli svagt skålformat om endast de mittre bjälkarna fästes). Detta fick även den positiva följden att kakelugnen, som finns i rummets sydvästra hörn, slapp den belastning som västra bindbjälken utgjort, då denna tidigare har vilat på kakelugnens krön (fig. 28).



*Fig. 12. Ryttarbjälke på vinden, längs med södra fasadens insida. Till höger skimtar den nya murstocken.*





*Fig. 13. Detalj, uppfästning av bindbjälke.*



*Fig. 14. Tre (av fyra) omfästa bindbjälkar.*

### **Kulturhistorisk bedömning av utförda åtgärder**

Arbetet är mycket väl utfört och följer villkoren i länsstyrelsens bidragsbeslut. I samband med insatsen bedöms såväl byggnadens som den centrala bymiljöns kulturhistoriska värde ha ökat avsevärt.

### **Övriga handlingar med relevans för ärendet**

2021-03-09 Offert med åtgärdsbeskrivningar, Folkes bygg & byggnadsvård.

2021-03-11 Länsstyrelsens beslut om byggnadsvårdsbidrag.

2021-04-30 Länsstyrelsens tilläggsbeslut om utökad byggnadsvårdsbidrag.

*Karlskrona 2021-10-30*

*Jimmy Jublin Alftberg*

## Bildbilaga



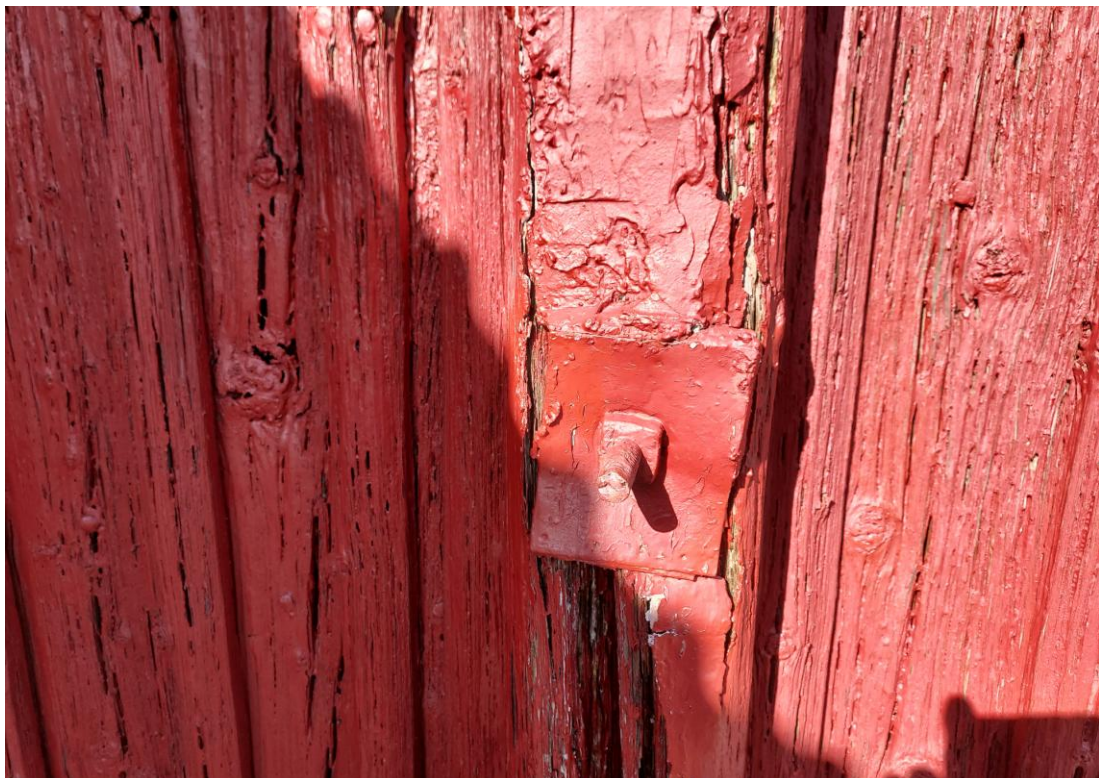
*Fig. 15. Norra fasaden och västra gaveln, innan arbetet.*



*Fig. 16. Södra fasaden och östra gaveln, innan arbetet. Gula prickar markerar uppfylld gång, gul pil visar murad barriär.*



*Fig. 17. Panelen innan arbetet, västra gaveln.*



*Fig. 18. Dragbalken på södra fasaden, innan arbetet. Notera plastfärgen och spackling med "kemiskt trä".*



*Fig. 19. Tillbyggnaden, efter att panelen börjat demonteras. Notera den klena konstruktionen och anslutningen mot berghällen/marken.*



*Fig. 20. Ny dragbalk monterad på södra fasaden. Notera de återanvända järndetaljerna.*



*Fig. 21. Skrådubbning av infällt timmer, södra fasaden (under fönstret).*



*Fig. 22. Södra fasaden. Notera den borttagna gången och VA-ledningarna framför grundstenarna.*



*Fig. 23. Östra gaveln, efter arbetet.*



*Fig. 24. Vy mot södra takfallet, efter arbetet. Den södra tillbyggnaden kommer att byggas om.*



*Fig. 25. Ny rökgång från eldstaden.*



*Fig. 26. Nyttillverkat fönster, västra gaveln.*



*Fig. 27. Skorstenen efter att plåten tagits bort, samt den gamla takpappen. Skorstenen var ej i brukbart skick och togs bort. Hålet i underbrädningen är gjort i samband med att ny rökgång åt eldstaden skulle muras. Foto David Carlsson.*



*Fig. 28. Bindbjälkarna innan inspänningen mot ny ryttarbjälke. Notera hur den högra bindbjälken vilar på kakelugnen!*



*Fig. 29. Eldstaden. Röd pil markerar järnluckan till bakugnen, som kan skönjas bakom det sentida uppmurade flammskyddet av tegelstenar.*



# Rapportserie 2021

## Blekinge museum

- 2021:1 **RAÄ Hjortsberga 32 och 189. Arkeologisk förundersökning i samband med ledningsdragning 2020.** Hjortsberga socken, Ronneby kommun.
- 2021:2 **RAÄ Sölvesborg 74. Arkeologiska undersökningar av järn- och bronsålderslämningar i Ljungaviken.** Sölvesborgs socken, Sölvesborgs kommun.
- 2021:3 **Arkeologisk prospektering i Blekinge.** Kunskapssammanställning 2020.
- 2021:4 **RAÄ Ronneby 728. Forskningsundersökning av skeppsvrak vid Stora Ekön.** Ronneby socken, Ronneby kommun.
- 2021:5 **RAÄ Förkärla 196. Arkeologisk undersökning av stensättning 2019.** Förkärla socken, Ronneby kommun.
- 2021:6 **Fd Läkarbostället – invändig renovering, bottenvåningen.** Karlskrona socken, Karlskrona kommun.
- 2021:7 **Rödeby kyrkogård – byte av armaturer.** Rödeby socken, Karlskrona kommun.
- 2021:8 **Belysning vid Sölvesborgs slott. Schaktningsövervakning i samband med ledningsgrävningar 2020.** L1979:6476 och L1979:6772 Sölvesborgs slott, Borgen 2, Sölvesborgs socken och kommun, Blekinge.
- 2021:9 **Västra Vång 15:12. Arkeologisk undersökning inom RAÄ L1978:7555.** Hjortsberga socken, Ronneby kommun.
- 2021:10 **Kristianopel 10:51. Arkeologisk undersökning 2020.** L1979:3550. Kristianopel socken, Karlskrona kommun.
- 2021:11 **Arkeologisk förundersökning av boplatlämningen L1979:3086 (RAÄ Mjällby 53).** Mjällby socken, Sölvesborgs kommun, Blekinge län
- 2021:12 **Sölvesborgs slottsruin – uppdaterad skötselplan.** Sölvesborg socken, Sölvesborg kommun.
- 2021:13 **Wämöparkens byggnader – skötselplan 2021–2022.** Karlskrona socken, Karlskrona kommun.
- 2021:14 **Västra och Östra Vång 2020. Arkeologisk forskningsgrävning.** Johannishus 1:2, Hjortsberga socken, Ronneby kommun.
- 2021:15 **Residenset i Kristianstad – fasadrestaurering.** Kristianstad socken, Kristianstad kommun.
- 2021:16 **Biografen Metropol – utvändigt renovering.** Karlshamn socken, Karlshamn kommun.
- 2021:17 **Kristianopels befästningsverk – skötselåtgärder 2020–2021.** Kristianopel socken, Karlskrona kommun.
- 2021:18 **Residenset i Kristianstad – åtgärder efter vattenskada.** Kristianstad socken, Kristianstad kommun.
- 2021:19 **Fridlevstad hembygdsgränd – utvändigt renovering.** Fridlevstad socken, Karlskrona kommun.

2021:20 **Kungshuset i Karlskrona – renovering av gårdshus och trädgårdsmur.** Karlskrona socken, Karlskrona kommun.

2021:21 **Ramdala kyrka – borttagning av bänkrader mm.** Ramdala socken, Karlskrona kommun.

2021:22 **Carl Gustaf kyrka – anpassning av södra kyrkogårdsporten mm.** Karlshamn socken, Karlshamn kommun.

2021:23 **Valje herrgård – tillbyggnad av jaktstugan.** Sölvesborg socken, Sölvesborg kommun.

2021:24 **Sölvesborgs järnvägsstation – installation av övervakningskameror.** Sölvesborg socken, Sölvesborg kommun.

2021:25 **Björkholmsstugorna – omläggning av papptak mm.** Karlskrona socken, Karlskrona kommun.

2021:26 **Hällaryd kyrka – utvändig renovering.** Hällaryd socken, Karlshamn kommun.

2021:27 **Listerby kyrkogård – utvidgning och anläggning av askgravlund.** Listerby socken, Ronneby kommun.

2021:28 **Elleholm kyrka – fasadrenovering m.m..** Elleholm socken, Karlshamn kommun.

2021:29 **Kv. Jarl 1, Ronneby – fönsterbyte.** Ronneby socken, Ronneby kommun.

2021:30 **Villa Vera och Brunns hallen – ommålningsarbeten m.m..** Ronneby socken, Ronneby kommun.

2021:31 **Arkeologisk forskningsundersökning vid kastalen ”Hagbards källare”, RAÄ 67 samt intilliggande husgrund, RAÄ 668.** Ronneby socken, Ronneby kommun.

2021:32 **Marinarkeologisk forskningsundersökning av fartygslämning L1978:8207/Elleholm 116.** Elleholm socken, Karlshamn kommun.

2021:33 **Marinarkeologisk efterundersökning av förmodad bryggkonstruktion vid Vämö.** Karlskrona socken, Karlskrona kommun.

2021:34 **Kuggeboda 123 – utvändig restaurering.** Listerby socken, Ronneby kommun.

