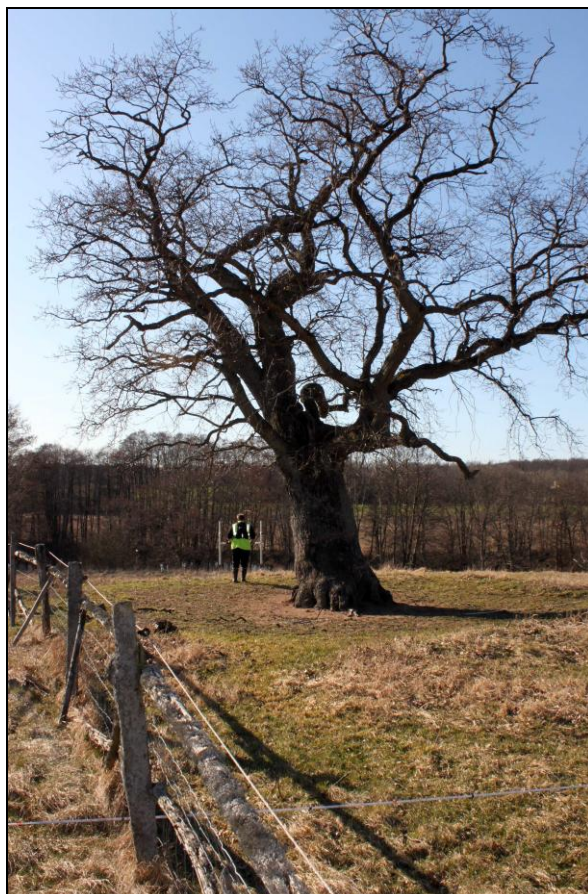


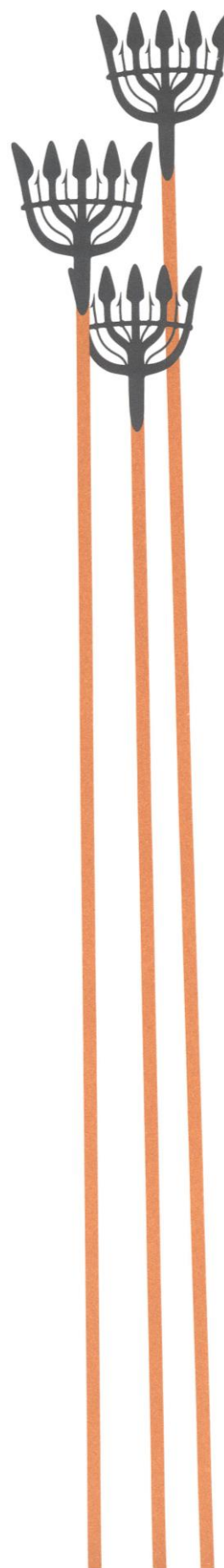
Augerum S:1 Ekebacksgärdet

Augerums socken,
Karlskrona kommun

Magnetometerundersökning



Blekinge museum rapport
2012:31
Mikael Henriksson och
Torbjörn Brorsson



Bakgrund

Ekebacksgärdet i Augerums sn i östra Blekinge hyser en av länets mest intressanta arkeologiska lokaler. Här undersökte dåvarande riksantikvarien Oscar Montelius år 1895 såväl en vendeltida båtgrav som vikingatida huslämningar, och Lundaseminariet under Holger Arbman gjorde provschaktningar inom lokalen 1963. Platsen har därefter legat orörd, och den finns idag inte registrerad i fornlämningsregistret. Bortsett från den berömda kvinnobåtgraven är det inte minst vikingatida boplatsfynd från lokalen, i form av s.k. Östersjökeramik, som under senare år har kommit att intressera forskningen.

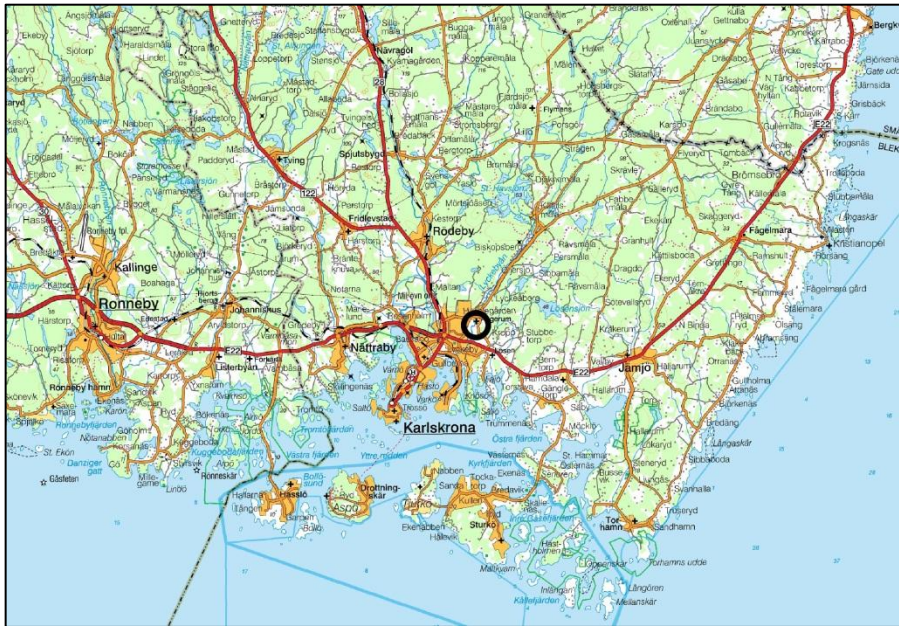


Fig.1 – Ekebacksgärdet markerat på Översiktskartan.

Vintern 2011 inledde Torbjörn Brorsson, KKS och Mikael Henriksson, Blekinge museum ett arbete med syfte att bättre förstå och slutgiltigt även kunna lägesbestämma Ekebacksgärdets fyndområde. I en förstudie slogs fast att ett lämpligt sätt att gå vidare med platsen skulle vara att genomföra en icke-förstörande prospektering med magnetometer. Tildelning av medel om 44.000 kronor från Ebbe Kocks stiftelse möjliggjorde att magnetometerundersökningen kunde utföras planenligt under 2012. Som komplement till magnetometern gavs Blekinge museum, genom länsstyrelsebeslut daterat 2012-05-02 tillstånd att söka av utredningsområdet med metalldetektor (Lst Dnr.431-1401-12). Föreliggande rapport utgör en redovisning av resultaten från bägge dessa prospekteringar utförda 2012.

Arbetets genomförande

Magnetometerundersökningen av Ekebacksgärdet utfördes av Glenn Envall, Skandinavisk Geofysik AB, och sammanlagt prospekterades 1,25 hektar eller 12500 m². Begränsningen av undersökningsområdet utgick från äldre uppgifter om platsen för Montelius grävning, Lundaseminariets grävområde 1963 samt i övrigt den topografiskt mest lovande terrängen i närområdet. Metalldetekteringen inom ytan för magnetometerundersökningen utfördes av fil Dr Martin Rundkvist. Vid fältarbetsmomenten assisterade Mikael Henriksson och Titti Fendin, bägge vid Blekinge museum. Utöver själva fältarbetsinsatserna utfördes kortare intervjuer med personer som förväntades ha kunskap om de tidigare grävningarna på platsen (bilaga 4).



Fig.2 – Södra delen av karteringsområdet fotograferat mot NV.

Resultat och diskussion

Ett flertal anomalier framträdde vid studier av magnetometerens processade fältdata. Glenn Envall tolkar dessa som vägstråk, boplatsspår och gravlämningar samt tydliga utslag som kan kopplas till platsens geologi (bilaga 2). För en mer noggrann genomgång av Envalls tolkningar hänvisas i övrigt till samtliga av honom framställda kartor från magnetometerundersökningen på Ekebacksgärdet (Envall. G. 2012). Karteringsområdet med dess anomalier har av Blekinge museum, i efterhand, delats in i fyra delområden (bilaga 3). Detta har främst gjorts för att underlätta den fortsatta, antikvariska hanteringen av området utifrån de olika förutsättningar avseende geologi och arkeologi vilka magnetometern kunnat påvisa.

Delområde 1 ligger på ett markerat krönläge som vetter ner mot Lyckebyån. En cirkelformad anomali om ca 8 m i diameter återfinnes här liksom en svagare sådan strax V om den första. Den tydligare cirkelns ytterkant är uppenbart stenbemängd, och centralt i anomalin står en ek. Det är rimligt att anta att spåren inom delområdet härrör från minst en, delvis störd gravanläggning av typen stensättning eller mindre röse. *Delområde 2* utgörs av en mot V och Lyckebyån svagt sluttande ängsmark inom vilken en större mängd, delvis svårtolkade anomalier av olika slag framträder. I synnerhet den norra delen av delområdet hyser en påtaglig koncentration av anomalier som kan tyda på såväl mänskliga aktiviteter av olika slag som geologiska företeelser ej synliga i markytan. *Delområde 3* ligger i ängsmarkens högsta topografi, mellan *delområde 2* och ett mindre bergsparti i Ö. Den initiala förhoppningen var att magnetometerundersökningen här bl.a. skulle kunna uttolka linjära spår efter schakten från 1963 års undersökning. Dessa sökschakt hade i stor utsträckning placerats i anslutning till den traderade grävplatsen för Montelius båtgravsfynd, strax nedanför bergspartiet. Dessvärre var det just i detta område som magnetometern gav sämst resultat. Detta berodde helt uppenbart på delområdets geologiska beskaffenhet. I markytan osynliga bergspartier skapade en speglingseffekt, vilken effektivt störde ut alla möjligheter till tolkning av arkeologiskt intressanta anomalier för uppskattningsvis större delen av 1963 års grävningssyta. Inom delområdets södra del var förutsättningarna för prospektering dock bättre, och här noterades ett antal, mindre anomalier med viss arkeologisk potential. *Delområde 4* utgjorde det sydligaste karteringsområdet. Det ligger fortfarande under plogen, och lämningarna här förefaller i stor omfattning vara skadade av det moderna jordbruket. Sporadisk förekomst av smärre anomalier inom en flack topografi talar dock för att möjliga boplatsspår i viss mån kan finnas bevarade under modernt plogdjup.

Den systematiska metalldetekteringen av ytan resulterade endast i att recenta järnfragment påträffades. Inga av dessa tillvaratogs då de helt bedömdes sakna vetenskapligt värde.

Framtida åtgärder

Fornlämningssituationen på Ekebacksgärdet i Augerum kan endast till viss del sägas ha förtydligats genom användandet av icke-förstörande prospekteringar med hjälp av magnetometer och metallsökare. De exakta positionerna för både 1895 och 1963 års grävschakt är ännu inte säkerställda. Magnetometerundersökningen har dock skapat en ny, hypotetisk grund att stå på vad avser vidare uttolkning av lokalens samlade

fornlämningsspår. Ett logiskt nästa steg anser vi således vara att genom traditionellt grävande arkeologi söka utröna platsens antikvariska status genom att undersöka de sannolikt olikartade lämningarnas karaktär, omfattning och kronologiska tidsdjup. Den viktigaste utgångspunkten för ett kommande projektskede bör vara att de arkeologiska lämningarna på Ekebacksgärdet registreras i fornminnesregistret.

För att uppnå en tillfredsställande nivå på en vidare grävningssats bör schakt och provgropar tas upp inom samtliga fyra delområden (bilaga 3). På så vis kan en utvärdering av både lokalens lämningar såväl som magnetometerkarteringens anomalier ske på så goda grunder som möjligt. Förslagsvis undersöks ca 120 -150 m², med fokus på att gräva i direkt anslutning till tidigare gjorda schakt såväl som på ännu helt oundersökta punkter inom karteringsområdet. De anläggningar som kommer att påträffas bör till viss del grävas ut, främst med syfte att fastslå funktion och ålder, men också för att samla in ett representativt fyndmaterial från olika delar av lokalen. Miljöprover bör samlas in och analyseras, detta för att skapa en bild av natur- och odlingshistorien på platsen men även för att få daterbart material till eventuella ¹⁴C-analyser. Grävning kan genomföras med grävmaskin alternativt med handkraft. Som ett led i ett fortsatt projekt kring Ekebacksgärdet bör även ingå avslutande kart-, arkiv- och föremålsstudier. Resultatet av de hittills genomförda intervjuerna kan betraktas som skralt, men visst hopp återstår dock om att finna arkivalier av intresse i von Kochs släktarkiv i KB samt bland Holger Arbmans efterlämnade dagboksanteckningar (bilaga 4).

Med syfte att förankra projektet i bygden samverkar man med fördel mot skolor, hembygdsrörelse och en i övrigt intresserad allmänhet. På så vis kan även en aktiv medverkan i inte minst fältarbetet skapa en känsla av delaktighet i skrivandet av bygdens historia. En kulturhistorisk presentation bör slutligen skapas utifrån den samlade kunskapen kring de förhistoriska miljöerna vid och i närheten av Ekebacksgärdet. En framtida ambition bör sedan vara att vidga vyerna och rikta in sig på andra kontexter från yngre järnålder i Blekinge. Liksom tidigare bör i synnerhet keramik från denna tid då utgöra ett särskilt viktigt material för forskningen att fokusera på.

Figurförteckning

Fig.1 Ekebacksgärdet, Augerum enligt Översiktskartan

Fig.2 Översikt Ekebacksgärdet mot NV

Bilagor

Bilaga 1 – Karteringsområdet enligt ortofoto och Storskifteskarta från 1780-talet.

Bilaga 2 – Av Glenn Envall karterade och markerade anomalier.

Bilaga 3 – Delområden inom karteringsområdet.

Bilaga 4 – Intervjumaterial och korrespondens

Källor

Otryckta källor

Envall, G. 2012. Arkeologisk geofysisk undersökning i Blekinge. Ekebacksgärdet, Augerums socken, Östra Härad, Blekinge Län. SAGA Skandinavisk Arkeologisk Geofysik AB Rapport 2012:4:1.

Övriga källor

Lantmäteristyrelsens arkiv akt I3-3:2 – Augerum 1-4, Storskifte på åker och äng 1785.
FMIS

Diverse handlingar och rapporter i Blekinge museums arkiv.

Administrativa uppgifter

Länsstyrelsens dnr och datum för beslutet: 431-1401-12, 2012-05-02

Blekinge museum dnr: 100-0233-12

Undersökningstid: 2012

Personal: Mikael Henriksson

Läge: Fastighetskartan, 3F 6i

Koordinatsystem: SWEREF 99 (TM)

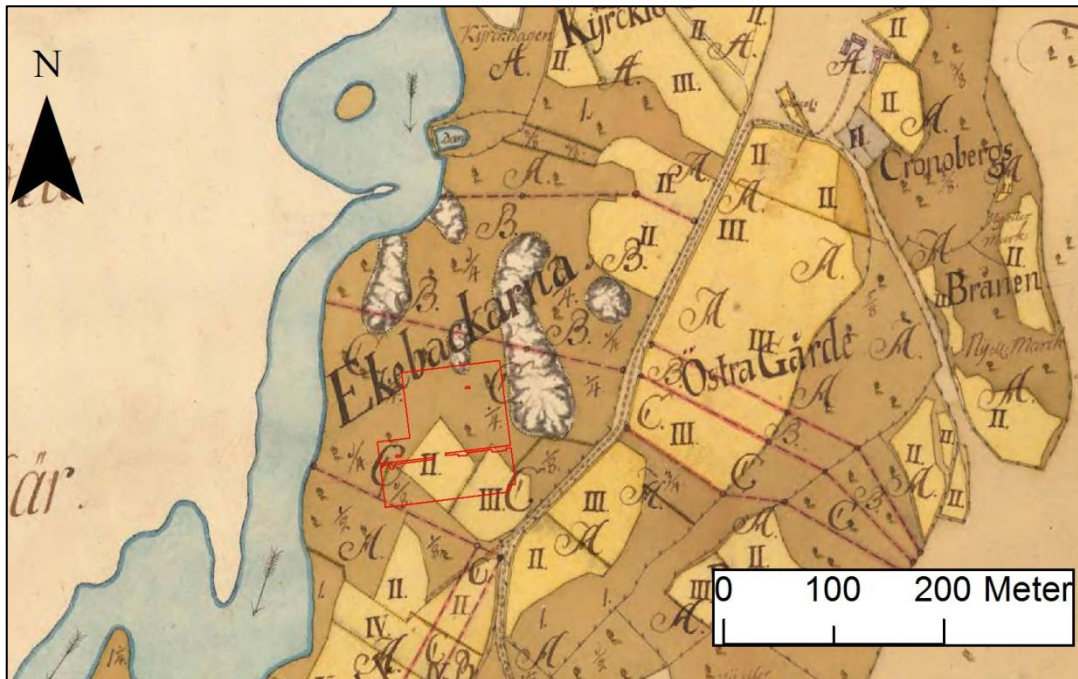
Koordinater för undersökningsytans sydvästra hörn: N,E 6229919, 541796

Dokumentation: Mätdata och digitala 15 fotografier förvaras i Blekinge museum.

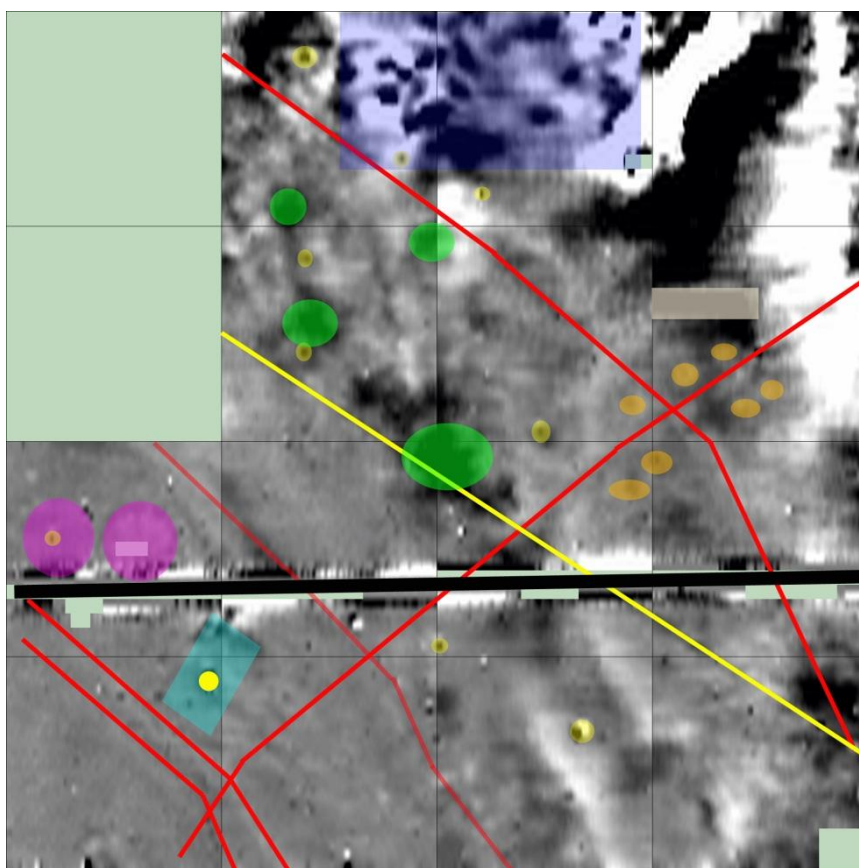
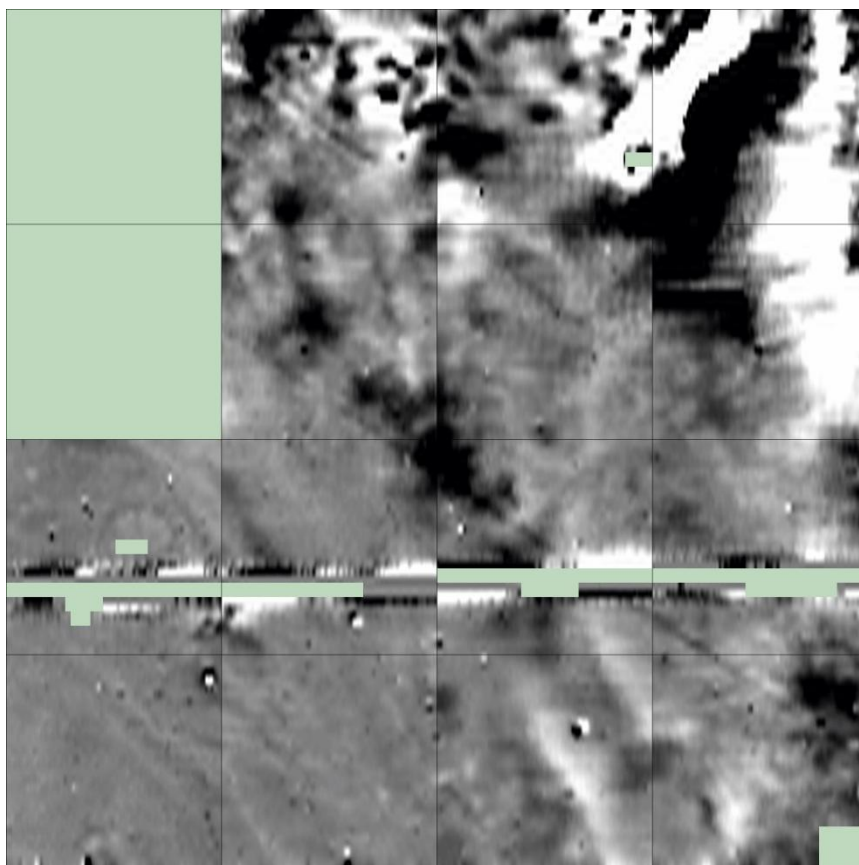
Fynd: Inga

Kartanvändning: ©LMV, Gävle, 2012, ©LMV Ärende nr M2005/2857, ©LMV 2012. Ur Historiska Kartor TM

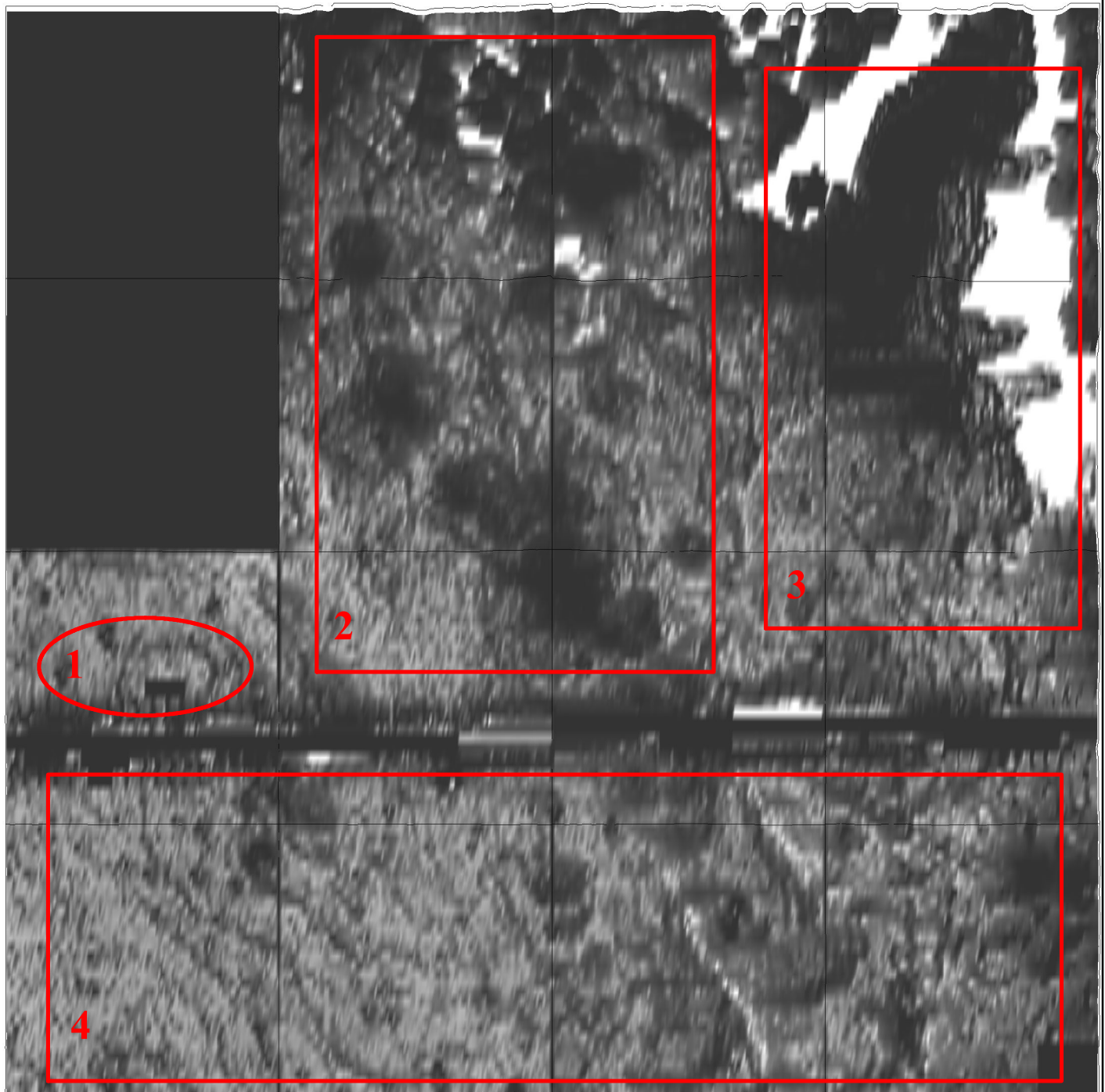
Bilaga 1 – Karteringsområde markerat på karta för storskitte 1785 resp modernt ortofoto.



Bilaga 2 – Magnetometers anomalier och Glenn Envalls markeringar av dessa.



Bilaga 3 - Huvudområden för anomalier på Ekebacksgärdet.



1. Minst en cirulär anomali i bra topografiskt läge på delkrön.
2. Omfattande anomalier inom olika terränglägen.
3. Centralt grävområde 1895 och 1963.
4. Sporadiska, begränsade anomalier i modern åkermark.

Bilaga 4 – Intervjuer och korrespondenser

Torbjörn Brorsson, samtal 2012-08-23

Vid grävningen år 1963 deltog bland andra Rolf Petré, från Lunds universitets historiska museum, och vi har intervjuat honom om förutsättningarna att återfinna båtgraven. Petré uttryckte följande:

Angående seminariegrävning vid Ekebacksgärdet, Augerum, Blekinge 1963

- Grävningen leddes av Holger Arbman
- Grävningstiden var 2 veckor.
- Rolf m.fl. karterade området, men kartan är tydligen försvunnen.
- De fann ej Montelius schakt från 1895.
- År 1963 fann man ev. huslämningar.
- Vi diskuterade varför Arbman inte gick vidare med undersökningar i området efter 1963 och Rolf kunde inte svara på detta.
- En kvinnlig student som var släkt med familjen von Kock på godset i Augerum skulle fortsätta arbeta med grävningen och området, men Rolf vet inte vad som hände med hennes arbete. Hon hette inte von Kock, men var släkt.
- Rolf vet att Arbman förde dagboksanteckningar över grävningen och möjligtvis skulle man kunna få mer information från dem.
- Rolf menade att ett bättre läge för båtgraven än deras schakt 1963 var närmare ån, där det fanns ett träd på en kulle.

Mikael Henriksson, samtal 2012-09-04

Agneta Wirén, Göteborg, bekräftade per telefon att hon deltagit vid 1963 års seminariegrävning på Ekebacksgärdet. Hon var själv inte arkeologistuderande, men hon hade kompisar som gick kursen. Hon mindes inte mycket mer än att det kom sparsamt med spår. På frågan om hon hade haft för avsikt att skriva om grävningens resultat svarade hon att hon aldrig haft någon sådan ambition. Däremot menade hon att hennes mor Agnes mycket väl kunde ha planerat att skriva om Ekebacksgärdet, men det hade i sådant fall inte Agneta ha hört något om. Om hon skulle komma över information som handlade om grävningarna eller platsen, lovade hon att höra av sig. I övrigt hänvisade hon till Mikael von Koch, vilken hon menade borde minnas betydligt mer om 1963 års grävningar.

Mikael Henriksson, samtal 2012-09-25

Samtalet fördes via telefon med Ann-Kathrin von Koch och med Michael von Koch i bakgrunden, från vilken hustrun förmedlade dennes synpunkter. Från 1963 års grävning hade ingen av de två några minnen. Detta beroende på att de spenderade

somrarna på Augerum, och det året då helt enkelt inte hade hunnit ner till Blekinge för säsongen. Vad de däremot visste var att Michaels farmor, Agathe Wrede (g. von Koch), hade korresponderat och eventuellt skrivit något om de äldsta grävningarna. Detta material hade sedermera inlämnats till von Kochska personarkivet i KB. Härefter hade materialet om grävningarna enligt uppgift lämnats vidare till Historiska museet. Kontaktman i ärendet var den ökände bombmannen vid KB. Michael och Ann-Kathrin skulle fundera vidare om vilka i släkten som eventuellt skulle kunna ha fotografier eller andra uppgifter kring grävningarna 1963. Vid händelse att de fann något av intresse skulle de återkomma till Blekinge museum i ärendet.

Mikael Henriksson, mejlkorrespondens Kungliga biblioteket

Hej Mikael Henriksson.

Tack för ditt brev och ursäkta att du har fått vänta så länge på ett svar. Jag har talat med flera av mina kolleger, och detta är den information vi kan ge:

Arkivet du frågar efter är en deposition på KB (Dep. 291). Vi har slutat att förteckna och uppordna depositioner och försöker numera istället omvandla dem till donationer (som uppordnas) eller önskar att depositor återtar depositionen. Ännu har vi inte kommit så långt med denna deposition. Den finns fortfarande på KB men är inte alls uppordnad, och den är heller inte tillgänglig för allmänheten utan särskilt tillstånd.

Den som beviljar tillstånd är
Michael von Koch
Larsbergsv. 53
181 38 Lidingö

Vi har ingen möjlighet att gå igenom materialet men du är välkommen att besöka oss och ta del av det, efter det att du har fått klartecken av Michael von Koch.

Vänliga hälsningar
Christina Koch

Från: hkb

Skickat: den 3 december 2012 16:04

Till: Christina Koch

Ämne: VB: familjen von Koch

Från: Ingrid Svensson

Skickat: den 3 december 2012 15:35

Till: hkb

Ämne: VB: familjen von Koch -
Ingrid Svensson

Enhetschef/Head of Division

Biblioteksavdelningen/Library Department

Handskrifter, kartor och bilder/ Manuscripts, Maps and Pictures Division

Kungl. biblioteket/National Library of Sweden
Box 5039, 102 41 Stockholm, Sweden
telefon +46 (0) 10-709 33 41
www.kb.se

Från: Kungl biblioteket
Skickat: den 3 december 2012 14:34
Till: Ingrid Svensson
Ämne: ang: familjen von Koch

Från: Mikael Henriksson [mailto:Mikael.Henriksson@karlskrona.se]
Skickat: den 3 december 2012 13:36
Till: Registrator
Kopia: torbjorn.brorsson@keramiskastudier.se
Ämne:

Mitt namn är Mikael Henriksson, jag är antikvarie vid Blekinge museum med ansvar för arkeologi. Sedan en tid tillbaka försöker jag spåra några specifika anteckningar kring en av riksantikvarie Oscar Montelius grävningar i länet 1895. Anteckningarna skall enligt familjen von Koch har funnits i deras släktarkiv i KB, och de skall ursprungligen ha nedtecknats av en Agathe Wrede, gift von Koch. Enligt uppgifter jag nyligen fick av familjen von Koch skall det aktuella materialet av någon anledning ha överlämnats till SHM av självaste "bibliotekstjuven", vilken jag inte känner till namnet. Det hela låter minst sagt besynnerligt, men det utgör en ledtråd som trots allt måste följas till vägs ände. Om detta stämmer borde väl materialet i sådant fall ändå ha överräckts till ATA, eller? Kontakt med både SHM och ATA de senaste månaderna har hur som helst inte gett något resultat. Således är jag tacksam för alla vidare ledtrådar...

Med vänlig hälsning,
Mikael Henriksson
Blekinge museum