

# BLEKINGE MUSEUM

Rapport 2019:7

## Kalleberga 1:3 Arkeologisk utredning 2019

Ronneby socken, Ronneby kommun



Mikael Henriksson



Rapport 2019:7

# Kalleberga 1:3

## Arkeologisk utredning 2019

Ronneby socken  
Ronneby kommun  
Blekinge län

Mikael Henriksson



## **Blekinge museum**

Borgmästaregatan 21  
371 35 Karlskrona

Växel: 0455-30 49 60 vardagar 8-16  
Reception: 0455-30 49 85

[www.blekingemuseum.se](http://www.blekingemuseum.se)

© 2019 Blekinge museum

Omslagsfoto: Schakt 12 Kalleberga 1:3 2019. Fotografi mot NO av Mikael Henriksson

© Lantmäteriverket, Gävle. Dnr i2018/00107, LMV.

## **Kalleberga 1:3. Arkeologisk utredning 2019**

### **Innehåll**

Bakgrund	5
Topografi och fornlämningsmiljö	5
Syfte och tillvägagångssätt	7
Resultat	8
Diskussion	8
Administrativa uppgifter	9
Skriftliga källor	10
Övriga källor	10
Figurförteckning	10
Bilagor	10



## Bakgrund

Inför fortsatt planarbete för exploatering inom fastigheten Kalleberga 1:3, bedömde Länsstyrelsen i Blekinge att kunskapsunderlaget gällande planområdets fornlämningsituation behövde förtydligas. Av den anledningen gav man Blekinge museum i uppdrag att utföra en arkeologisk utredning inom fastigheten. Föreliggande rapport utgör en redovisning av denna utrednings resultat.

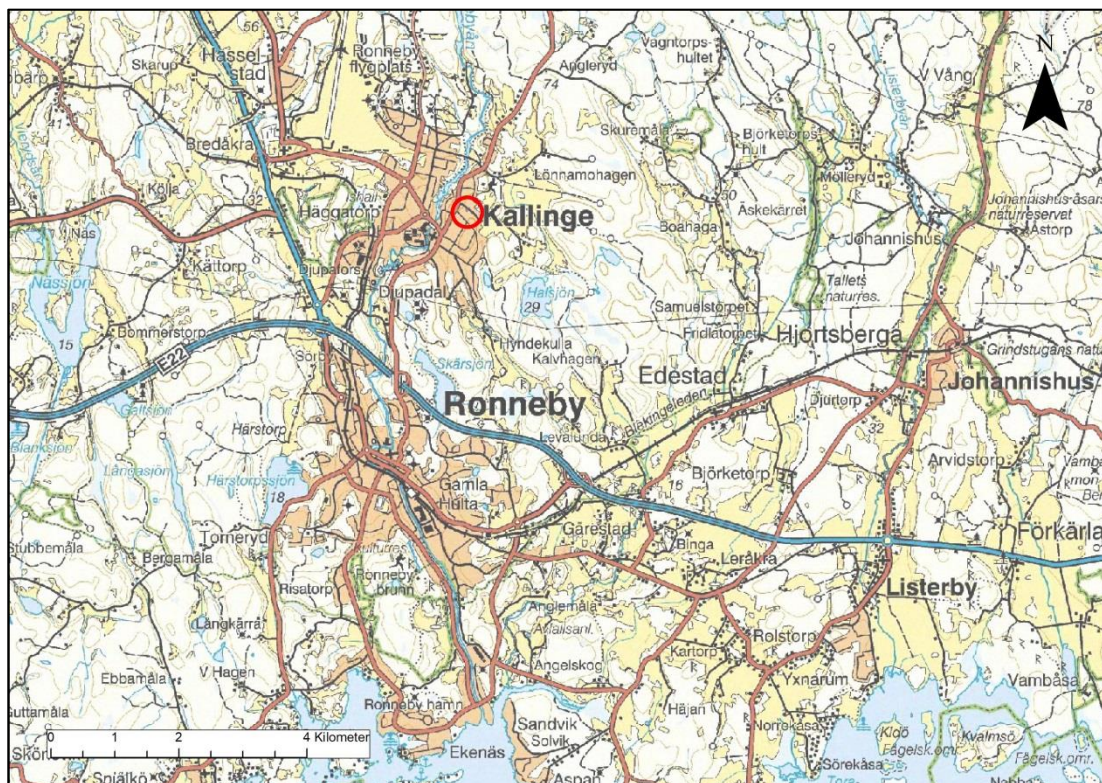


Fig.1 - Undersökningsområdet i förhållande till Ronneby och Kallinge tätorter

## Topografi och fornlämningsmiljö

Utredningsområdet ligger i den östra delen av Kallinge, omkring fem kilometer norr om Ronneby tätort (fig.1). Topografen följer Ronnebyåns här N-S flöde, och ett utdraget höjdstråk sammanfaller med dagens vägsträckning öster om ån. Den aktuella utredningsytan om cirka 2 hektar utgjordes av öppen ängsmark, 400 meter öster om ån, belägen mellan 50 och 52 m.ö.h.. Utredningsområdet hade legat som vall i bortemot 20 år och som sådant utgjort ett grönområde inom vilket man rastat sina hundar och rört sig till fots eller med cykel (fig.2).

Kulturhistoriskt sammanhänger utredningsområdet med den historiska byn Kalleberga, och att döma av äldre kartmaterial har marken här varit odlad åtminstone



under de senaste 200 åren (fig.3). Byn var i äldre tid, med blekingska mått mätt, relativt stor och utgjordes vid 1600-talets mitt av nio gårdar (Skansjö & Tuvestrand 2007). Namnet Kalleberga finns belagt först omkring 1570 med stavningen *Kallebiery* (Hallberg 1990:77). Byns storlek liksom närområdets fornlämningsbestånd antyder dock en kontinuitet ner i medeltid och järnålder. Den lokala fornlämningsbilden domineras av ett drygt 10-tal resta stenar (RAÄ Ronneby 201) väster om den aktuella ängsmarken, vilka indikerar närliggande bosättning från järnåldern. Inom själva utredningsområdet finns den registrerade fyndplatsen RAÄ Ronneby 1074 (L1978:9456). Till denna knyts eftermedeltida metallföremål liksom enstaka, möjligen sent förhistoriska bronslagger. Den närmaste bygden hyser i övrigt ett flertal lämningar i form av enstaka stensättningar och röjningsrösen, men hittills en avsaknad av boplatsspår som skulle kunna vara samtida med gravmiljöerna.



Fig.2 - Utredningsområdet (blå rektangel) i förhållande till dagens Kalleberga enligt enskifteskartan från 1812.

Kalleberga har innan 2019 endast i begränsad omfattning blivit föremål för undersökande arkeologi. En mindre schaktövervakning utfördes i anslutning till RAÄ Ronneby 201 i samband med att väg 650 breddades 1973. Endast omrörda lager påträffades dock vid detta tillfälle (Björkquist & Persson 1974). En arkeologisk undersökning genom metalldetektering utfördes 2016 inom delar av det nu aktuella utredningsområdet. Syftet var att förtydliga fornlämningsbilden kring fyndplatsen för en s.k. sasanidisk drachm från slutet av 400-talet e.Kr.. Inga sam-



band mellan myntet och eventuella fornlämningar inom fastigheten bedömdes dock föreligga (Henriksson 2016).

### Syfte och tillvägagångssätt

Syftet med den aktuella utredningen var att fastställa om fornlämningar fanns inom planområdet. Genom resultatet skulle Länsstyrelsen förse med ett bättre kunskapsunderlag för dess fortsatta hantering av exploateringsärendet. Fältarbetet utfördes 2019-03-20 till 2019-03-21, i enlighet med Länsstyrelsens beslut (431-5110-18).

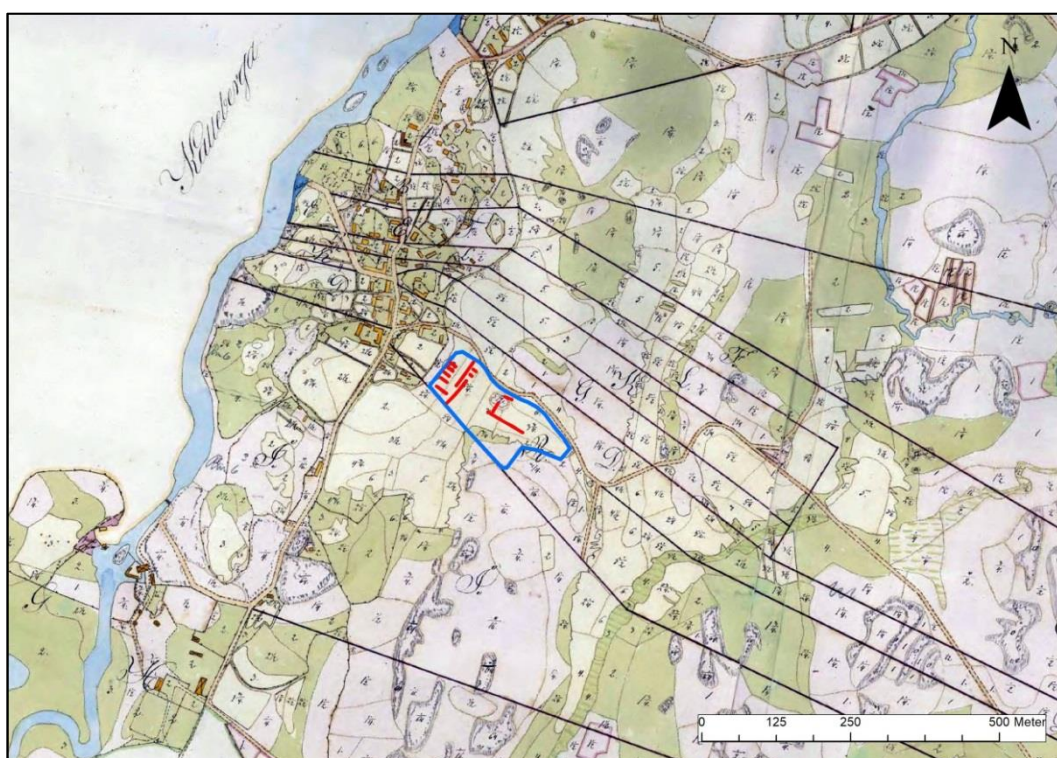


Fig.3 - Utredningsområdet (blå rektangel) i förhållande till den historiska bytomten enligt enskifteskartan från 1812.

I enlighet med undersökningsplanen utfördes den arkeologiska utredningen genom sökschaktning med grävmaskin i kombination med en systematisk avsökning med metalldetektor. Schaktning om 288 löpmeter skedde, fördelat på 12 sökschakt, främst inom utredningsområdets nordvästra del (fig.4 resp. bilaga 2). Med en schaktbredd om 1,8 m gav detta en framschaktad total yta om ca 518 m<sup>2</sup>. Detekteringen inbegrep vida sökstråk inom utredningsområdet samt en förtätad avsökning inom de sökschaktade delområdena längst i väster. Framrensning vid schaktning och diagnostiserande grävinsatser skedde för hand. Metalldetekteringen utfördes av Jonas Paulsson, Kula AB och digital inmätning av schakten gjordes av Niclas Olsson, Blekinge mätservice.



Fig.4 – Utredningsområdet fotograferat mot NV.

## Resultat

Ett fåtal, utspridda anläggningsspår framkom i schakt 1, 2 och 6, inom utredningsområdets NV del (bilaga 2). Tillika tillvaratogs enstaka fynd i form av keramik, förslaggad lera och flinta, vilka bedömdes vara av allmänt sent förhistorisk karaktär (bilaga 3). Sökschaktningen visade tydligt på ett intensivt markbruk under sen historisk tid. Även detekteringen gav ett mycket blygsamt resultat, och samtliga påträffade metallfynd torde härröra från ett eftermedeltida skede. Utredningsområdets SÖ del präglades av mer låglänt mark, vilken successivt övergick i hållmark längst i söder. Schakten här speglade en för arkeologiska spår mindre gynnsam miljö. I schakt 10 resp. 12 framkom omrörda och delvis helt sentida dumpmassor och fynd. Dessa föreföll sammanhånga med en markyta vilken redan under tidigt 1800-tal betraktades som oländig och obrukbar mark (fig.3).

## Diskussion

Förhistoriska aktiviteter har genom två utredningsfaser, 2017 resp. 2019, kunnat beläggas inom planområdet. Sannolikt sent förhistoriska fynd och sporadiskt bevarade anläggningar har då endast påträffats i närheten av RAÄ Ronneby 1074,



inom utredningsområdets NV del. Det är rimligt att närområdets mer fornlämningsintensiva delar står att finna väster och norr om utredningsområdet i det N-S löpande stråket längs med Ronnebyån, där lämningar ställvis fortfarande är kända och topografin får bedömas som gynnsam med hänsyn till både gravar och boplatser. Spåren inom 2019 års utredningsområde är varken till omfattning eller karaktär sådana att de kan motivera ytterligare antikvariska insatser innan exploatering vidtar.



Fig.5 – Sannolikt spår av stolphål i schakt 6

### **Administrativa uppgifter**

Länsstyrelsens dnr:	431-5110-18
Blekinge museum dnr:	BM2018-349
Undersökningstid:	2019-03-20 till 2019-03-21
Personal:	Mikael Henriksson och Jonas Paulsson
Koordinatsystem:	SWEREF 99 TM
Koordinater för undersökningsytans sydvästra hörn:	N 6233365, E 518501
Dokumentation:	Mätdata och digitala fotografier förvaras på Blekinge museum.
Fynd:	Blm 29455:1-14
Kartanvändning: LMV	LMV Dnr i2018/00107, ©LMV 2019.

## Skriftliga källor

Björkquist, K.-A. & Persson, T. 1974. Rapport om undersökning d. 25/3 1973 av del av fornlämningsområde 201 i Kalleberga, Ronneby sn, Bl.

Hallberg, G. 1990. *Ortnamn i Blekinge*. Stockholm.

Henriksson, M. 2016. Kalleberga 30:1. Undersökning av fyndplats för eventuellt fornfynd. *Blekinge museum rapport 2016:13*.

Skansjö, S. & Tuvestrand, B. (red.) 2007. Decimantboken 1651 för Skåne, Blekinge och Bornholm. *Skånska senmedeltid och renässans* : 21. Skriftserie utgiven av Vetenskaps societeten i Lund i samarbete med Landsarkivet i Lund. Lund 2007.

## Övriga källor

Enskifte för Kallerberga nr 1-9 1812 - Lantmäteristyrelsens arkiv akt I29-36:3

## Figurförteckning

Fig.1 - Undersökningsområdets placering enligt GSD-Terrängkartan.

Fig.2 – Utredningsområdet med sökschakt markerat på Ortofotot.

Fig.3 – Utredningsområdet med sökschakt markerat på karta över enskiftet 1812.

Fig.4 – Översikt över utredningsområdet. Fotografi mot nordväst.

Fig.5 – Anläggningsspår i form av sannolikt stolphål i schakt 6.

## Bilagor

Bilaga 1 – Metalldetekteringsrapport

Bilaga 2 – Schaktplan och schakttabell

Bilaga 3 – Fyndtabell

## Bilaga 1 - Metalldetekteringsrapport

**Avsökning med metalldetektor i samband med arkeologisk utredning inom fastighet Kalleberga 1:3, Ronneby socken, Ronneby kommun.**

**Metalldetektor som användes:** Modell: XP DEUS 11”

### **Undersökningen:**

#### ***Arbetsmetod och utförande:***

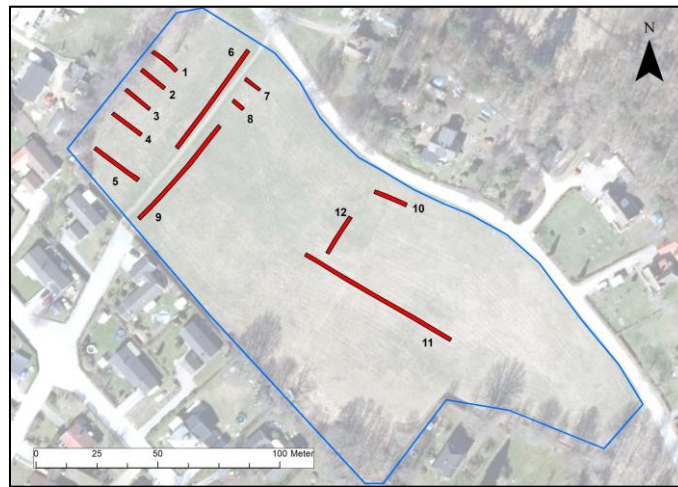
Metalldetekteringen omfattade endast ploglagret, och då framför allt dess övre del. En systematisk metalldetektering av matjordslagret utfördes inom hela undersökningsområdet enligt sökstråksprincipen, med ett avstånd mellan stråken på 20 meter. Undersökningsområdets västligaste del, d.v.s. närmst det registrerade gravfältet RAÄ 201:1-11 (området väster om det i N-S riktning långa sökschaktet) metallkarterades däremot i sin helhet en gång från ytan.

Vid undersökningen negligerades generellt utslag från järnföremål, medan alla utslag från föremål av andra metaller kontrollerades. Metallföremål som med säkerhet kunde tillföras tiden före 1850 eller med osäkerhet kunde dateras i fält togs upp och mättes in. De som med säkerhet kunde bestämmas till senare tid (d.v.s. efter 1850) tillvaratogs inte.

***Detekteringsituationen:*** (fysiska faktorer som påverkar detekteringsresultatet) – Den undersökta ytan ligger sedan länge i träda. Den var slagen under senhösten och nytt gräs hade inte kommit upp vid detekteringstillfället. I UO västra del fanns magnetisk störning från en större elkabel. Undersökningen utfördes vid meteorologiskt gynnsamma förhållanden.

Jonas Paulsson (Arkeolog och metalldetekteringsspecialist)  
Kula AB  
mob. 0701733223  
e-post: stavershult@gmail.com

## Bilaga 2 – Schaktplan och schakttabell



Nr	Djup (m)	Botten	Anm.
1	0,25-0,40	Gul/gulgrå siltig sand	Möjligt stolphål i schaktets mitt
2	0,25-0,40	Gul/gulgrå siltig sand	Möjligt stolphål i schaktets mitt
3	0,25-0,35	Gul/gulgrå siltig sand	
4	0,25-0,35	Gul/gulgrå siltig sand	
5	0,25-0,40	Gul/gulgrå siltig sand	
6	0,40-0,50	Gul/gulgrå siltig sand	Enstaka anläggningsspår och fynd
7	0,60	Gulgrå silt	
8	0,70	Gulgrå silt	
9	0,70	Grågul silt	
10	0,40	Gulbrun, siltig sand	I väster kraftigt stört parti med recent material
11	0,50	Gulbrun, siltig sand mot öster inslag av morän	
12	0,40	Gul sand/sandig silt	I norr recenta störningar



### Bilaga 3 - Fyndtabell Blm 29455

FNR	KONTEXT	SAKORD	MATERIAL	ANTAL	FYNDSTATUS	VIKT (g.)	ANMÄRKNING
1	Schakt 10	Flaska	Glas	1	Hel	346	
2	Schakt 10	Flaskor	Glas	3	Hela	392	
3	Schakt 9	Ugnskappa?	Bränd lera	1	Fragment	17	
4	Schakt 9	Avslag/splitter	Flinta	1	Fragment	9	
5	Schakt 9	Knapp	Cu-leg	1	Hel	4	
6	Schakt 9	Fat	Porslin	1	Fragment	1	
7	Schakt 6	Pärta?	Cu-leg	1	Hel	9	
8	Schakt 6	Fat	Porslin	2	Fragment	3	
9	Schakt 6	Fat	Stengods	1	Fragment	4	
10	Schakt 6	Avslag/splitter	Flinta	2	Fragment	4	
11	Schakt 6	Lerkärl	Keramik	5	Fragment	21	
12	Schakt 6	Ugnskappa?	Bränd lera	3	Fragment	10	
13	FältID 20	Remsölja	Cu-leg	1	Hel	7	
14	FältID 21	Mynt	Cu-leg	1	Helt	4	1 öre KM 1719

# Rapportserie 2019

## Blekinge museum

2019:1 **Arkeologisk förundersökning i Sölve 2018.** Sölvesborgs socken, Sölvesborgs kommun.

2019:2 **Ekipagekontoret, byggnad 212 – renoveringen 2018.** Karlskrona socken, Karlskrona kommun.

2019:3 **Dokumentation av gårdsbyggnad, kv. Borås 6, Karlshamn.** Karlshamn socken, Karlshamn kommun.

2019:4 **Arkeologisk utredning inför anläggande av VA-ledning i Mörby.** Mjällby socken, Sölvesborgs kommun.

2019:5 **Forskningsgrävning Sjöborg och Elleholm 2018.** Elleholms socken, Karlshamns kommun.

2019:6 **Forskningsgrävning Västra Vång 2018.** Johannishus 1:2, Hjortsberga socken, Ronneby kommun.

2019:7 **Kalleberga 1:3 Arkeologisk utredning 2019.** Ronneby socken, Ronneby kommun.