

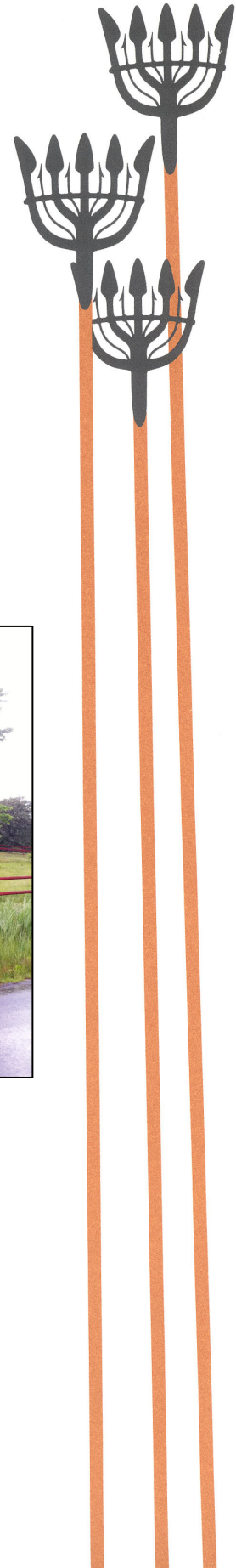
Pagelsborg 6:1

Arkeologisk förundersökning

Bräkne-Hoby socken, Ronneby
kommun



Blekinge museum rapport 2011:7
Björn Nilsson



Bakgrund

I samband med kabelnedläggningar i Järnaviksområdet under våren 2011 utförde Blekinge museum en mindre schaktningsövervakning. Ansvarig för företaget var Infra Service Väst AB. Inom fastigheten Pagelsborg 6:1 kom ledningarna att dras inom fornlämningsområdet av Bräkne-Hoby RAÄ 127, en rest sten, vilket föranledde en antikvarisk insats. Ytterligare en rest sten, Bräkne-Hoby RAÄ 128, berördes i den ursprungliga dragningsplanen.

Länsstyrelsen uppdrog av denna anledning Blekinge museum att utföra en arkeologisk förundersökning i form av schaktövervakning med möjlighet till särskild dokumentation. Förundersökningen syftade till att söka påvisa eventuella, under mark dolda, förhistoriska eller historiska fornlämningsspår inom fornlämningsområdet. Den arkeologiska förundersökningen har i sin helhet bekostats av arbetsföretaget.

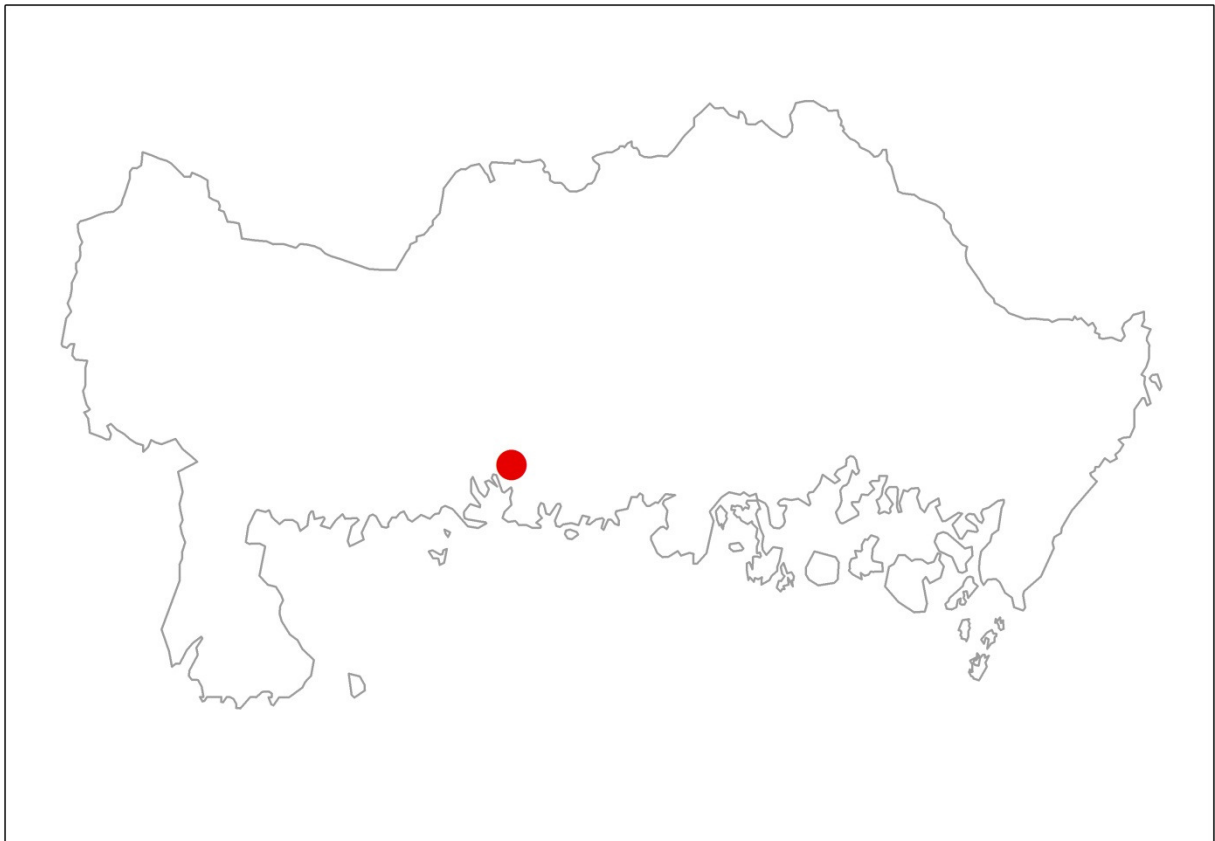


Fig.1 – Järnaviksområdet i Blekinge. Undersökningsområdet (UO) markerat med en röd cirkel.

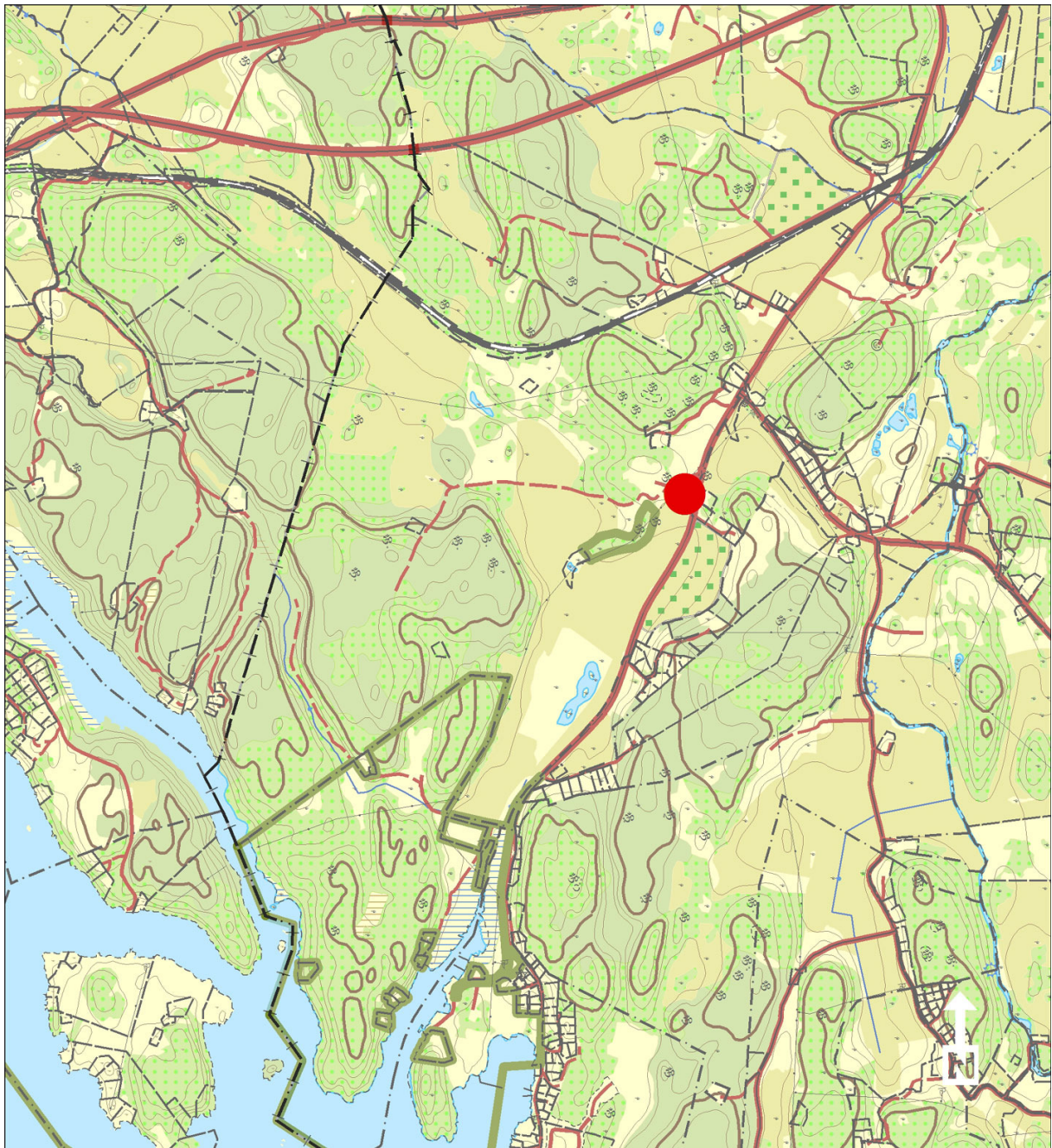


Fig.2 - UO och topografin kring Järnavikshalvön. Avståndet från undersökningslokalen till havet är ca. 1,2 km.

Topografi och kulturhistoria

Undersökningsområdet ligger i anslutning till en herrgårdsbyggnad, Pagelsborg, och är beläget ca 4 km söder om tätorten Bräkne-Hoby (fig.1 resp fig.2). UO norra del präglas av parkliknade trädgårdsanläggningar. De östra och södra delarna, som gränsar mot vägen till Järnavik består av hårdvall och bete. Gården ligger på en markant och mot havsviken utskjutande rullstensås. I åsslutningen möter omsvallade och finare och leriga glaciala sediment. I Sprickdalen är i de lägre partierna (5-10 m ö h) sank och lerig och kantas av branta och omkring 30-40 meter höga

bergklackar. De något högre liggande delarna av den röjda åkermarken odlas idag. Merparten av åkerjordarna söder om gården är idag återställd våtmark.

På åsen söder om Pagelsborg finns flera gravar från yngre järnålder. De berörda resta stenarna RAÅ 127 och 128 är resta stenar som sannolikt ingått i ett idag försvunnet större gravfält. På en bergklack 2-300 meter norr om gården finns ett välbevarat gravfält och friliggande gravar, främst stensättningar, en hällkista och större rösen (RAÅ 54, 55, 56, 57, 58, 59, 60 (gravfält), 62). Gravfältet uppmärksammades i Cronholms Blekingska beskrivning från 1750. Vid vägskälet 300 m norr om UO finns även en jordfast sten med skålgropar (RAÅ 268). På åkerytan öster om Järnaviksvägen, 50 mONO om UO, har även flintfynd påträffats i samband med pågående inventering 2011.



Fig.3 - UO med schakten utlagda samt närbelägna fornlämningar. Den södra sträckningens schakt är numrerade. IR-ortofoto.

Resultat och diskussion

Det arkeologiska förundersökningsarbetet utfördes 2011-04-29. Kabeln planerades löpa längs med gårdens nordöstliga infartsväg. Vid tidpunkten för schaktningsövervakningen framgick det att ledningen istället skulle dras in till gården söderifrån, parallellt med en stenmur (fig.3). Efter samråd beslutade länsstyrelsens handläggare godkänna den nya dragningen och att även den borde övervakas, främst med tanke på det goda boplatsläget.

I den norra, planerade, delen påträffades inga fornlämningsspår. Marken var starkt påverkad av sentida jordbruk och trädgårdsanläggning.

I den södra sträckningen lades ledningen parallellt med, och tre meter från, en stenmur. Marken sluttar mot SO. Den högsta nivån (Schakt 1) ligger ca 12,5 m ö h.

Inom en sträckning av drygt 45 meter lades tre schakt, ett längre och två kortare (bilaga 1). Schakten löpte längs med slutningen av en mindre kulle (13-9 möh). I det högst belägna och längre schaktet (schakt 1) påträffades resterna efter ett kulturlager (ca 12,5 m ö h) samt antydningar till bevarade anläggningar på ett djup av 0,6-0,7 m. I schakt 2 och 3 fanns inga lämningar.

Lagret syntes fylla upp en naturlig svacka på den flacka platån och hade en utsträckning av 8 meter i västlig del. Lämningens karaktär var på grund av schaktets ringa bredd (0,4-0,6 meter) svår att avgöra i fältsituationen. Lagret var sotigt och ställvis bemängt med skörbränd sten samt fritt kol. Även mycket små fragment av brända ben (?) uppmärksammades i ned mot botten. Vid framrensningen påträffades en skrapa av och ett splitter av kristianstadflinta samt ett större bergartasavlag, möjligen en del av en större kärna förfärdigad av marksten.

Fynden samt det topografiska läget tyder på en datering till stenålder. Lagret skulle kunna kol-14-dateras, men med tanke på omständigheterna och undersökningens ringa omfattning, ansågs detta inte vara vetenskapligt berättigat.

I området är inga större arkeologiska stenåldersundersökningar gjorda. De närmaste boplatsundersökningarna ligger i Ronneby- och Karlshamnstrakten.

Den nyfunna platsen är arkeologiskt intressant. Kulturlagrets mäktighet och djupa belägenhet under matjorden antyder att platsen är välbevarad och/eller omfattande, dvs. har ett högt både antikvariskt och vetenskapligt värde.

Administrativa uppgifter

Länsstyrelsens dnr och datum för beslutet:	431-9473-08, 2009-10-29
Blekinge museum dnr:	140-0225-09
Undersökningstid:	2011-04-29
Personal:	Arkeolog Björn Nilsson.
Läge:	Fastighetskartan, blad 3F5a
Koordinatsystem:	SWEREF 99
Koordinater för undersökningsytans sydvästra hörn:	x6227997 y505265
Dokumentation:	Fältritningar bestående av profil och sektion i skala 1:20 och 1:5, samt digitala fotografier förvaras i Blekinge museum.
Fynd:	BIM 27868:1-3
Kartanvändning:	©LMV, Gävle, 2011, ©LMV Ärende nr M2005/2857, ©LMV 2010. Ur Historiska Kartor™