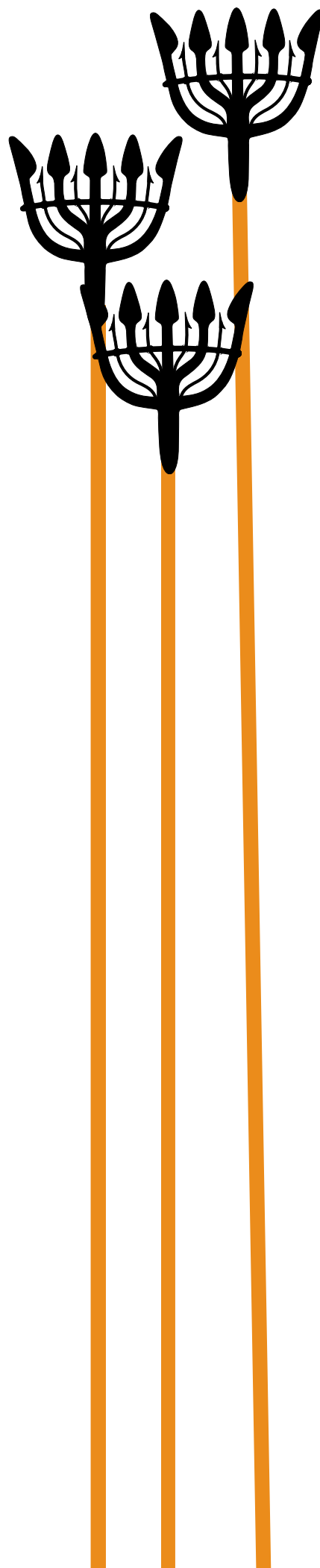


BLEKINGE MUSEUM

Verksamhetsberättelse 2006



Faställd i museets styrelse 8/3 2007

Innehåll

Verksamhet 2006 i sammandrag	
Några noteringar 2006.....	4
Styrelse	5
Anställda	6
Rapporter från verksamhetsfälten	7
I Administration och teknisk service	
II Kunskapsuppbyggnad	
III Publik verksamhet	
Bilagor.....	16
Tillfälliga utställningar	
Kalendarium	

Foto: Där inget annat anges. Foto Blekinge museum

Blekinge museum
Borgmästaregatan 21, 371 35 Karlskrona
Tel 0455-30 49 60, Fax 0455-30 49 73
e-post: blekingemuseum@karlskrona.se
www.blekingemuseum.se

VERKSAMHET 2006 I SAMMANDRAG

På nyåret gladdes vi åt "Bästa besökskoncept" i Karlskrona och vid årets slut kunde museet stolt notera en helsida med utställningsrecension i landets största dagstidning; "Madonna är en liten koncentrerad utställning som nästa helt består av verk som uttryckligen anspelar på historiska Mariabilder (...) Med sitt katolska perspektiv lyckas den vända på bilden av den samtida konstscenen, vars urbana internationella mittfåra plötsligt känns både grund och smal."

(DN 2006-12-23)

När programmen berör strömmar publiken till; ca 2 500 personer kom till museets filmkvällar som ordnades i länets fem kommuner. Publikens engagemang för närmiljön märktes också tydligt i programserien "Syn på stan", då museets hörsal helt fylldes fyra onsdagskvällar på rad.

Verksamhetsåret i helhet har präglats av stora och svåra men angelägna beslut. I mars skrev Blekinge museum köpeavtal med båtbyggaren Tage Ohlsson om Saxemara båtvarv i Ronneby kommun. Kunskapen om blekingskt båtbyggeri skall här leva vidare och varvet bevaras på plats. Övertagandet av båtvarvet den 1 juli innebar en stor arbetsinsats med många inblandade, inte minst av goda ideella krafter.

Ännu ett historiskt köpeavtal undertecknades under året, då museets fastighet Kungshall på Stumholmen såldes. Detta beslut betydde ett stort steg framåt i arbetet med den långsiktiga fastighetsplanen, och resulterade i projektering av f d KA2:s förråd på Rosenholmsområdet för kommande museiverksamhet.

Parallellt med fastighetsplanerandet kunde museet genom det statliga projektet ACCESS anställa ett flertal personer som arbetat bakom kulisserna med "Stora flytten", och på olika sätt förberett den stora omvandlingen som står för dörren.

Projekteringen av Grevagården med planer på restaurangkök i bottenplan måste ändra riktning, och integreras i nästa etapp som innebär ny disponering och omvandling av museihuset i kv Wachtmeister. Ett parallellt uppdrag, som gavs till tre arkitektkontor och resulterade i spännande förslag, ställdes ut till allmänt beskådande under hösten. Nyréns Arkitektkontor fick uppdraget att fortsätta ett programarbete i nära samarbete med museet.

Verksamheten i Båtsmanskasernen på Stumholmen avslutades efter drygt tio år, och konstmuseet packades ihop. Dags att hitta nya rum för konsten och söka nya möjligheter framöver.

Karlskrona i februari 2007

Mats Persson
ordförande

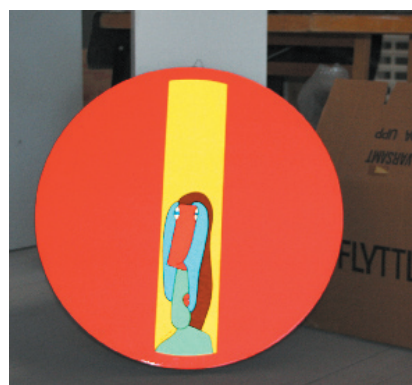
Tullan Gunér
museichef



Saxemara båtvarv i Ronneby kommun.



Nyréns Arkitektkontors förslag till omvandling av kv. Wachtmeister.



Kjell Hobjer: Förbjudet för konst.

Några noteringar 2006

- fri entré till museets utställningar gav fortsatt höga besöksiffror
- totalt har 94 389 personer tagit del av museets utbud (2005: 95 148), varav ca 35 000 besökare i Vämöparken och 13 997 i Båtsmanskasernen
- ca 100 000 personer har besökt Café Greven och museigården
- antalet museivänner uppgick till 369 (2005: 313)
- 139 program (2005: 119) arrangerades av museet eller i samverkan med andra, av dessa var 22 särskilt för barn.
- dessutom arrangerades 188 förbokade visningar/stadsvandringar (2005: 199)
- 8 018 barn och ungdomar har deltagit i museets verksamhet (2005: 10 042)
- 130 program för skolan har genomförts, 48 konstprogram och 82 kulturhistoriska, med totalt 2 252 elever och lärare (2005: 3 207). 40 av programmen genomfördes på annan plats än på museet (639 elever)
- ett större 1700-talsevenemang anordnades på Skärva tillsammans med historiska föreningar och sällskap, vilket lockade närmare 4 000 besökare
- Sweden Rock Festival 2005 presenterades i sommarens utställning
- programserien "Syn på stan" arrangerades fyra onsdagar i oktober
- inflyttningsdagen i Grevagården den 9/11 1706 firades med dramavisningar
- Grevagårdens fasad och barockträdgård ljussattes
- museets faktarum har besökts av 917 personer (2005: 1 087)
- ca 5 000 fotografier har registrerats i Sofiedatabasen (2005: 5 598)
- fortsatt registrering av museets bibliotek har resulterat i ca 2 000 nya poster i LIBRIS (2005: ca 800) – större delen av museets blekinge samling är nu sökbar på nätet
- 3 730 poster med blekingelitteratur har registrerats i specialdatabas "Småland Öland & Blekinge".
- föremålssamlingen ökade med 351 inventarienummer (2005: 344)
- antalet digitaliserade föremål uppgick vid årets slut till 21 377 poster (2005: 18 500)
- inventeringsprojektet "Skog och historia" har fortsatt; 32 inventerare är knutna till projektet som hittills omfattat drygt 1 200 km² av länets yta
- mer än 4 000 lokaler med forn- och kulturlämningar har registrerats
- ett 15-tal arkeologiska uppdrag har genomförts
- projekt Medeltidsstaden är påbörjat med förstudie i Sölvesborg
- årets stora dokumentationssatsning var projektet Höryda by med många deltagare och givande resultat
- ABM i Blekinge har tagit ett stora steg framåt vad gäller såväl pedagogik som gemensamt söksystem
- fem inom ledningsgruppen har gått utbildningen "Klart ledarskap", som finansierats genom "Växtkraft Mål 3"
- personalresa till Polen genomfördes 10-14 september

STYRELSE

Styrelsemöte har ägt rum 5 ggr; 6/2, 9/3, 14/6, 17/10, 12/12

Sammanträde i beredningsutskottet har ägt rum 11 ggr; 28/1, 20/2, 4/4, 11/4, 12/5, 7/6, 21/7, 16/8, 26/9, 17/10, 8/11, 29/11

Valda av Landstinget Blekinge:

Mats Persson, ordförande, (s)
Hans Hedvall, ledamot, (m)
Ingrid Ekstrand, ledamot, (s)
Björn-Åke Petersson, ersättare (s)
Ulf Hansson, ersättare (v)
Enhild Salomonsson, ersättare, (kd)

Valda av Karlskrona kommun:

Karin Brunsberg, vice ordförande, (m)
Ingvar Gustavsson, ledamot, (fp)
Anders Persson, ledamot, (s)
Maud-Maria Ihrberg, ersättare, (m)
Kerstin Frändebo, ersättare, (c)
Helen Nilsson, ersättare, (s)

Valda av Blekinge Hembygdsförbund:

Åke Werdenfels, ledamot
Bengt Gabrielson, ledamot
Björn O Svensson, ledamot
Göte Svensson, ersättare
Christina Hilmansson, ersättare
Vakant

Beredningsutskott:

Mats Persson, ordförande
Karin Brunsberg, vice ordförande
Åke Werdenfels, ledamot
Ingrid Ekstrand, personlig ersättare för Mats Persson
Ingvar Gustavsson, personlig ersättare för Karin Brunsberg
Björn O Svensson, personlig ersättare för Åke Werdenfels

Revisorer:

Ewy Svensson, s, (Landstinget Blekinge)
Karl-Erik Ivarsson, c, (ersättare Landstinget Blekinge)
Bengt Stoltz, fp, (Karlskrona kommun)
Mats Nilsson, s, (ersättare Karlskrona kommun)
Rupert Franzén (Blekinge Hembygdsförbund)
Britt Hillborg (ersättare Blekinge hembygdsförbund)

Godkänd revisor

Arne Pihl, KPMG

ANSTÄLLDA 2006

Länsmuseichef Tullan Gunér

Administration och teknisk service

kanslichef Susanne Arve
kanslist Eva Dahlbom (deltid)
personaladm. Ann-Sofie Hjertsson (deltid)
fastighetschef Ivar Jacobsson
snickare Stefan Åkesson
trädgårdsskötsel Bengt Holmberg
museitekniker Kennet Johansson
museitekniker Peter Niklasson
lokalvårdare Britt-Marie Magnusson (föräldraledig)
lokalvårdare Catharina Karlsson (föräldraledig)
lokalvårdare Lill Nilsson (deltid, vikariat)
lokalvårdare Ros-Marie Rockström (deltid, vikariat)

Kunskapsuppbyggnad

1:e antikvarie Thomas Persson
antikvarie Karin Nilsson
antikvarie Stefan Flöög
arkeolog Mikael Henriksson
byggnadsantikvarie Torgny Landin (t.o.m. nov. 2006)

Samlingar

antikvarie Annika Klar
museitekniker Karin Vierth
föremålsregistrerare Morgan Olsson
bibliotekarie Christin Nilsson (deltid)
bildantikvarie Jonas Eckerbom
registreringsassistent Jens Hillman (deltid)
registreringsassistent Leif Carlsson
registreringsassistent Christer Albinsson
registreringsassistent Björn Johansson (deltid)

Publik verksamhet

antikvarie Christina Berup-Larsson
museipedagog Ola Palmgren
konstpedagog Görel Törnblom
informationssekreterare Susanne Ström
antikvarie Michael Helgesson
programassistent Rolf Johansson
IT-tekniker Göran Larnö
museitekniker Anna-Greta Serrby (deltid)
receptionist Viola Hansson (deltid)
receptionist Birgitta Öinert (deltid)
receptionist Johanna Berup (deltid)
receptionist Angelica Swedman
(deltid, t.o.m. aug. 2006)
receptionist Marie Telander (deltid)
receptionist Edyta Hauschke -Winter
(deltid, vikariat)

Tillfälligt anställda/timanställda

receptionist Frida Berup (deltid)
receptionist Karin Aringer (deltid)
receptionist Malin Antonsson (deltid)

receptionist Caroline Åkeborn (deltid)
Höryda projektet Eva Cumner
Höryda projektet Jimmy Svensson
ABM-koordinator Karin Tångeberg (deltid)
sömmerska Sarah Ahlström (deltid)

Tillfälligt anställda inom Accessprojekt "Stora flytten - nya museet"

Lina Olsson
Inger Jönsson
Anette Günzel
Ancela Backman
Lennart Martinsson

Tillfälligt anställda inom Blekinge Hembygdsförbunds Accessprojekt "Allmänintresse"

Marcus Bernhardsson (deltid)
Jan Jönsson
Christer Rosén (deltid)

Museets personal har haft följande uppdrag:

Tullan Gunér: ledamot i Arkitekturmuseets styrelse, i ledningsgruppen för Trädgårdmästarutbildningen vid BTH:s Yrkeshögskola, styrelseledamot i Forneboda-stiftelsen samt i Skottsbergiska gårdens i Karlshamn bevarande, samt sammankallande i Länsmuseernas konstarbetsgrupp

Annika Klar: styrelseledamot i Blekinge Idrottshistoriska Sällskap

Torgny Landin: Sekreterare i stiftelsen för Gränums bränneri, ersättare i Styrelsen för Skottbergiska gården, ersättare i styrelsen för Stiftelsen Forneboda

Ola Palmgren: styrelseledamot FUISM

Thomas Persson: Lunds stifts samrådsgrupp för det kyrkliga kulturarvet, Arbetsgruppen för Ire Natur- och kulturskola, ersättare i styrelsen för stiftelsen Gränums bränneri

Görel Törnblom: adjungerad i Karlskrona konstförening

Övriga uppdrag:

Mats Persson, museets ordförande: ordförande i Länsmuseernas samarbetsråd

Åke Werdenfels, Blekinge Hembygdsförbunds ordförande: styrelseledamot i Sveriges Hembygdsförbund

I. ADMINISTRATION OCH TEKNISK SERVICE

Administration

Ansvarar för museets ekonomiska redovisning, personal- och löneadministration, diarium, sekretariat och övrig kontorservice. Utför även ekonomisk redovisning, anmälningar till kurser, protokoll och utskick och medlemsadministration åt Blekinge Hembygdsförbund.

Ekonomi

Den pågående långsiktiga fastighetsplaneringen för museet har i hög grad präglat arbetet på kansliet under 2006. Diverse beslutsunderlag, bidragsansökningar och investeringskalkyler har arbetats fram.

Köpet av Saxemara båtvarv och försäljningen av föremålsmagasinet Kungshall har inneburit medverkan i samband med avtalsskrivning och finansiering.

Under hösten har även olika tidredovisningssystem utvärderats. Under 2007 prövas SPCS Tid i liten skala. Tidredovisningen kommer att kopplas till verksamhetsplanering och årsarbetstidsavtal. Även detta system är integrerat med ekonomisystemet vilket innebär att fakturaunderlag som skapas i tidredovisningssystemet kan föras över till ekonomisystemet per automatik.

Personal

Avtalet om årsarbetstid har nu tillämpats i ett år. Positiva effekter är en ökad delaktighet i planering av verksamheten samt ett minskat övertidsuttag.

Medelantalet anställda, deltidsanställningar och anställningar del av år omräknat till del av årsverk, har varit 37,5 (2005: 31,6) fördelat på 19,72 män och 17,71 kvinnor. Totalt antal anställda med längre anställning än två månader uppgick till 57 (2005: 44), varav 14 på deltid. 12 tjänster var lönebidragsfinansierade varav 5 deltidstjänster (2005: 5). Övriga tillfälliga anställningar uppgick under året till 21 stycken (2005: 19). Antalet sjukdagar har minskat och uppgick totalt under året till 417 dagar (2005: 463) varav 218,5 dagar (2005: 379) avser sjukskrivning längre än 60 dagar sammanhängande.

Fortbildning

Under året har en studieresa till Polen ägt rum. En resa fylld med museibesök, stadsvandringar, dramatiserade visningar och möjligheter att knyta kontakter och utbyta erfarenheter. Under året har samtliga anställda även genomgått obligatorisk utbildning i första hjälpen och brandskydd.

Med hjälp av Växtkraft mål 3-bidrag har de verksamhetsansvariga erbjudits kompetensutveckling i form av ledarskapsutbildning.

Arbetsmiljö

Under 2006 har vi i enlighet med arbetsmiljöpolicyn gjort översyn av den fysiska och psykosociala arbetsmiljön. Resultatet av den psykosociala översynen visade på ett överlag positivt arbetsklimat. Blekinge museums verksamhet har växt ur sina lokaler vilket även resultatet av den fysiska översynen visade. De anställda tillsammans med övrig verksamhet samlas på liten yta vilket innebär dåligt inomhusklimat, trånga arbetsytor och små gemensamhetsutrymmen. Trots detta har man efter översynen lyckats förbättra den ergonomiska arbetsmiljön betydligt, detta arbete pågår alltjämt.

Fastighet och teknisk service

Under hösten utrymdes kompaktarkiv och bokförård i Grevagårdens källare och ett nytt tillfälligt arkiv byggdes i "Fisket" i väntan på flytt till Rosenholm.

För att spara energi har rörelsedetektorer installerats i delar av utställningshallarna och i Grevagården ersattes elradiatorer med vattenradiatorer.

Under året har museet drabbats av återkommande skadegörelse. Vid ett flertal tillfällen krossades fönster i stora utställningshallen mot Fisktorget. Kostnaderna har uppgått till ca 55 tkr. Skadegörelsen upphörde i augusti troligtvis efter artiklar i lokalpressen.

En förstärkning av inbrottskydd har genomförts.

Utförda arbeten

- Båtskjulen: tak målats och väggar rödfärgats
- Lagt om papp och tegelläkt på Förvaltarbostadens tak som vetter mot söder
- Utställningsarbete "Blekinge i ett nötskal"
- Byggnation tillfälligt arkiv



Oxeln i barock-trädgården fälldes p.g.a. svampangrepp.

II. KUNSKAPSUPPBYGGNAD

Kulturmiljövård

Prioriterade arbetsuppgifter

Kulturmiljöprogrammet för Olofströms kommun

Programmet färdigställdes och antogs under hösten av kommunstyrelsen som handlingsprogram för hanteringen av kulturmiljön i samhällsplaneringen. Kommunen avser att publicera programmet under 2007.

Höryda by

Kulturmiljöavdelningen har medverkat i museets projekt kring byn Höryda i Fridlevstads socken.

Antikvariska uppdragsverksamhet

Uppdragsverksamheten har i huvudsak omfattat smärre projekt. På länsstyrelsens uppdrag gjordes under hösten en förstudie till en digitaliserad uppföljning av Projekt Medeltidsstaden. Avsikten är att länets samtliga städer från medeltid – 1600-tal ska omfattas. Länsmuseum har även under det gångna året haft det antikvariska ansvaret för inventeringsprojektet Skog och Historia, som drivs i Skogsstyrelsens regi.

Samråd inom fältet med särskild inriktning på arkiv, faktarum och arkeologiska samlingar har skett. Löpande samråd angående aktuella ärenden har skett med berörda tjänstemän på länsstyrelsen.

Projekt

Skog och Historia

Inventeringsprojektet Skog och Historia har under året berört Olofströms, Ronneby och Karlskrona kommuner. Inventeringen, som i större skala påbörjades 2004 har hittills omfattat ca 1 200 km² av länets yta. Mer än 4 000 lokaler med forn- och kulturlämningar har registrerats. Under året har 32 inventerare varit knutna till projektet. Länsmuseum har svarat för planering, utbildning och antikvarisk ledning. Skogsstyrelsen är projektägare.

Projekt Medeltidsstaden

Med anslag från 28:26-medlen inleddes under hösten Projekt Medeltidsstaden med en förstudie av Sölvesborg. Det syftar till att upprätta Stads-GIS över länets samtliga städer från medeltid-1600-tal, omfattande arkeologiska observationer och dokumentation kring den äldre historien. Arbetet är en uppföljning av Riksantikvarieämbetets projekt med samma namn från 1970- och -80-talen.

Inlängan

Ett 3 av projekt Inlängan slutfördes under våren och sommaren med dokumentation efter återställningsarbetet inom gravfältet på Lyckebacken.

Arkeologisk verksamhet

Ett 15-tal arkeologiska uppdrag har genomförts. Vid Björkenäs i Mörrums sn, undersöktes inför anläggandet av busshållplats delar av ett intressant boplatsskomplex från slutet av mesolitikum. Ett omfattande fyndmaterial, närmare 25 kg artefakter och flintavfall, tillvaratogs. Övriga undersökningar har varit av begränsad omfattning.

14 undersökningsrapporter har utarbetats. Vintermånaderna har dessutom ägnats fortsatt uppordning av äldre undersökningar och dokumentation. Bland annat har på uppdrag av Riksantikvarieämbetet det omfattande fyndmaterialet från undersökningarna i Istaby i slutet av 1970-talet registrerats. Parallellt härmed har scanning av ritningar och foton påbörjats inför planerad publicering av den komplexa undersökningen. Fortsatt planering inför överflyttningen till Rosenholm har skett.



Rensningsarbete i Björkeryd.

Byggnadsantikvarisk verksamhet

Ett mindre antal antikvariska uppdrag i form av kontroll och dokumentation har genomförts. Byggnadsantikvarien har bl a svarat för antikvarisk kontroll av de omfattande ombyggnadsarbetena på Finska kyrkan och Arsenalen på Lindholmen samt av Statens Fastighetsverks fortsatta arbeten på Basareholmen och Drottningsskär. Inom Höryda-projektet har en byggnadsinventering genomförts. Arbetet har i övrigt präglats av den slutliga sammanställningen av kulturmiljöprogrammet för Olofströms kommun, rådgivning samt av löpande handläggning av remisser rörande plan- och byggärenden. En skärmutställning om kulturmiljöprogrammet visades på biblioteket i Olofström.

Den under 2005 påbörjade inre renoveringen av Torhamns kyrka har slutförts. Likaså har Mjällby kyrka genomgått en interiör renovering. Läns museet har svarat för antikvarisk kontroll av arbetena.

Re antikvarien har deltagit i ett flertal projekteringsmöten inför renovering av Ronneby och Mörrums kyrkor.

Byggnadsantikvarie Torgny Landin slutade i november sin tjänst som byggnadsantikvarie.

GIS/data

GIS, databaserat geografiskt informationssystem, har fortsatt integrerats i museets verksamhet. Programvaran Arcview har uppgraderats till ny version. Förutom service till allmänhet och studerande har GIS-stöd främst lämnats till den antikvariska uppdragsverksamheten med fortsatt uppbyggnad av det digitala kartunderlaget via Lantmäteriet och avtals-tjänsten Arkivsök. Nytt nyttjandeaftal har slutits.

GIS-bearbetning av kartunderlag för Olofströms kulturmiljöprogram har färdigställts.

Kartunderlag m.m. har lämnats till projektet Skog och Historia. Kart- och GIS-stöd har även lämnats i samband med byggnadsinventeringen inom Höryda-projektet. GIS-antikvarien har biträtt vid produktionen av utställningen Blekinge i ett nötskal/Det digitala nötskalet.

Förstudien av Projekt Medeltidsstaden har genomförts med digitalisering av data samt scanning av rapporter avseende Sölvesborg.

Pedagogisk verksamhet mm

Mikael Henriksson har medverkat i produktionen av den nya utställningen Blekinge i ett nötskal med att sammanställa föremål och texter till det förhistoriska avsnittet samt i arbetet med utställningen "Samlare". I likhet med Stefan Flöög har han även påbörjat arbetet med Digitala Nötskalet, en digital presentation av såväl kulturmiljöer som pågående antikvarisk verksamhet.

Mikael Henriksson presenterade miljön kring Hjortsberga gravfält i samband med Hembygdsförbundets årsmöte. Som under tidigare år berättade

han om Åsen i samband med Johannishusskolans städning av gravfältet på Kasakulle. Arkeologidagen ägnades en föreläsning på Karlshamns museum om undersökningen vid Björkenäs.

Med utgångspunkt från projektet Skog och Historia har Thomas Persson berättat om det blekingska kulturlandskapet vid publika sammankomster i Ettebro, Gammelstorp, Kolshult, Mörrum och Olofström.

Olofströms kulturmiljöprogram har presenterats för allmänheten i Olofström och Kyrkhult samt för förtroendevalda vid ytterligare tre tillfällen. Thomas Persson svarade även för en publik vandring längs Kongsljuden till Runamo i samband med presentationen av Rud Kjems bok om den förmenta runristningen.

Stefan Flöög har bidragit med artiklar till årets Blekingebok.

Möten/konferenser

Avdelningen deltog i årets marinarkeologiska seminarium på Hanöhus. Mikael Henriksson deltog i Museiarkeologiska föreningens årsmöte i Stockholm samt i planeringsmöten inför uppmärksammandet av Roskildefreden 1658.

Thomas Persson har deltagit i fyra av Riksantikvarieämbetet arrangerade seminarier, dels inom projektet Skog och Historia, dels på temat "I spåren av Gudrun". Han representerade även museet vid ett regionalt hållristningsseminarium på Smålands museum.

Dokumentation

Höryda by

Årets stora dokumentationssatsning har varit arbetet med Höryda by i Fridlevstads socken. Det har varit ett samverkansprojekt på flera nivåer. Det började som ett prov på hur museet tillsammans med Blekinge släktforskarförening skulle kunna presentera båtsmanstorpens geografiska läge digitalt, men utvecklade sig till ett projekt där målet har blivit att beskriva byn från forntid till nutid. Ett mål var också att presentera materialet på Internet.

Byggnadsinventering

Intentionen var att dokumentera samtliga byggnader i Höryda by. Undantagna är militära byggnader i byns norra del. Två fastigheter i byn utelämnats eftersom ägarna inte ville delta.

Etnologisk undersökning

Den ena delen av undersökningen berör byn 2006. I den andra delen berättar innvånarna om minnen, om verksamheter som funnits i byn och om de förändringar som skett i byn under 1900-talet.

Undersökningen består främst av sex samtalsintervjuer, inspelade på band och utskrivna för att sparas

i museets arkiv. Jörgen Axelsson, boende i byn, har hjälpt till med dokumentationen bland annat genom intervjuer och insamling av äldre fotografier.

Fotodokumentation

Äldre bilder av byn har samlats in. Fotograf Lena Ehring anställdes för att dokumentera människor och miljöer i byn.



Magnus Ugglå i ladugården. Foto Lena Ehring 2006

Historiska källor

Även det historiska materialet har gått igenom. Framförallt måste man här betona vikten av den databas över alla personer med anknytning till i Höryda by 1610-1910 som sammanställts. Uppgifterna kommer från olika typer av historiska källor som några exempel kan nämnas; jordeböcker, mantalslängder, domböcker, bouppteckningar, kyrkböcker, vaccinationsjournaler, provinsialläkarnas årsrapporter samt ett stort antal olika militära källor. Sammanställningen har gjorts av Eva Cumner och omfattar drygt 4 000 personer. I detta material har uppgifterna om båtsmännen bearbetats för att presenteras på ett mer lättillgängligt sätt. Uppgifter om var deras bostad låg har kopplats till karta och nytagna fotografier från platsen. Landskapsvetare Jimmy Svenssons analyser av kartmaterialet från byn ligger till grund för olika presentationer på hemsidan. Arkeolog Mikael Henrikson har beskrivit byns äldre historia samt presenterat olika exempel på fornlämningar och fynd.

Hemsida

Arbetet med att presentera undersökningen på Internet har med hjälp av Christian Andersson pågått under året och beräknas vara slutförd i början av 2007.

Kontakter i byn

Museet presenterade projektet för alla intresserade vid ett möte i Fridlevstads sockenstuga den 16 maj 2006. En referensgrupps utsågs i samverkan med Fridlevstads hembygdsförening. Gruppen har varit till stor hjälp för att kontrollera uppgifter, ge tips och samla in bilder. Referensgruppen bestod av: Rune Andersson, Elsie Holmberg, Thomas Pehrsson, Len-

art Mårtensson, Bertil och Kerstin Bengtsson och Jörgen Axelsson

Samverkan

Projektet har skett i samverkan med Blekinge Släktforskarförening, Fridlevstads hembygdsförening, Skog och historia samt flera ideella krafter.

Dokumentera Blekinge!

Nätverkets verksamhet har fortsatt. Två nyhetsbrev har skickat till medlemmarna. Ett 20-tal medlemmar deltog i studiebesöket på Lantmäteriet i Karlskrona den 14 mars.

Den 22 oktober erbjöds en temadag kring bokproduktion. Dagen leddes av Johnny Karlsson Olofström och informationssekreterare Susanne Ström Blekinge museum.

Under året har de flesta programmen inom nätverket gällt film. Projektet "Tema film Blekinge" har genomförts inom nätverket.

Tema Film Blekinge

2005 beviljades Blekinge museum 150 tkr i utvecklingsbidrag för att tillsammans med nätverket Dokumentera Blekinge! uppmärksamma icke-fiktiv film i Blekinge. Projektet fortsatte under 2006. Tjänster har köpts från filmaren och fotografen Anders Abrahamsson, Karlskrona, som har specialkunskaper och specialutrustning inom området.

Filmkvällarna blev en oerhörd publikframgång. Ca 2 500 personer kom. Under 2006 genomfördes följande visningar: 23 februari Folkets Hus Olofström, 20 mars 2006 på Metropol biografen Karlshamn, 25 april 2006 på Kulturcentrum Ronneby, 30 mars 2006 på ScalaBio Sölvesborg, 28 september 2006 på Metropol biografen Karlshamn.

I projektet ville vi undersöka hur materialet kan användas pedagogiskt i digital miljö. Följande bearbetningar gjordes:

Tjurkö på 1950-talet

Filmerna redigerades i en visningskopia (DVD) med pålagt ljud.

Karlskronas centrum 1950-60-tal

Stillbilder och filmsekvenser kombinerades i denna visningskopia (DVD) med pålagt ljud.

Sölvesborgs bilder

Ett bildspel med privata bilder från staden sammanställdes av Anders Abrahamsson.

Fisktorget och Gasverket i Karlskrona

DVD-produktion med stillbild och filmsekvenser som beskriver ett omdiskuterat område i Karlskrona producerades för att kunna säljas till allmänheten.

Samlingar

Access

10 år efter SESAM sker en ny sysselsättningsinsats inom kultursektorn. Syftet är att bevara, vårda och tillgängliggöra samlingar, föremål och arkivalier vid kulturinstitutioner. Museets fick beviljat medel för "Den stora flytten" och fem personer har under året varit anställda i projektet. Arbetsuppgifterna har främst varit kopplade till föremålsinventeringar och digitalisering inför flytten till nytt föremålsmagasin.

Föremålsdokumentation

I samband med projektet "Alla inflyttade" gjordes förvärv till föremålssamlingarna. Föremålen speglar känslor och tankar hos några nyinflyttade blekingar i början av 2000-talet. Ett annat större förvärv gjordes från en nerlagd ICA-butik i Björkeryd (1957-1988). Det var dels vardagliga och tidstypiska saker som vi tidigare saknat i samlingarna, som exempelvis elprop-par, björnklistor och plastblöjor. Dels var det typiska lanthandelsinventarier som till exempel väg, räknemaskin, kakdisk och Tipstjänstskylt. En film inspelad sista öppettiden samt en intervju med ägarinnan tillkom också.

Föremålssamlingen ökade under året med 351 inventarienummer.

Följande föremålsgrupper har inventerats och omkatalogiserats under året: arkeologiska lösfynd, märkdukar, broderier, båtdetaljer och stolar. I samband med omkatalogisering skrivs föremålen in i databasen Sofie och kompletteras med digitala bilder.

Under året har äldre föremålposter i databasen kompletterats med digitala bilder. Antalet digitaliserade föremål uppgick vid årets slut till 21 377 poster, en ökning med ca 2 800 från föregående år.

Visningar/utställningar

Utställningen "Samlare", som handlade om olika perspektiv på samlarfenomenet, producerades. Föremålssamlingen har visats vid några tillfällen under året bl a för Blekingearkivet och Litorina båtbyggarlinje.

Övrigt

Planering inför flytten till Rosenholm har skett under hela året. Konsten i Båtsmanskasernen packades ner inför flytt till ny utställningslokal. Uppordning i Saxemara båtvarv har skett.

Arkiv

Under året har arkivet i Grevagårdens källarvåning flyttat till tillfälligt arkiv. Det topografiska arkivet genomgås successivt. Arbetet insortering av tidningsklippen samt uppordning av övriga arkiv skedde kontinuerligt.

Inkomna arkiv

Personarkiv Rebecka Svensson, Ronneby
Arkivhandlingar från Kristianopels hamn
Torpkontrakt för Otto Olsson, Hakarp
Dagbok skriven av Nils Johan Håkansson som emigrerade till USA 1915
Arkivhandlingar angående Grevagårdens trädgård
Arkivhandlingar från Jemsunda by

Bildarkiv och kulturarvs-IT

Registrering

Cirka 5 000 fotografier registrerades i Sofiedatabas. Största delen av dessa är skannade original från bildarkivet. Av det originalmaterial som skannats bör särskilt nämnas Hugo Smitts samling av bilder från Karlskrona och Ronneby fotograferat mellan 1894-1915 samt ett album med bilder från Karlskrona spårvägs byggande 1910 (Lokomotivputsaren Axel Wilhelm Hedbergs Samling). En större samling cabinetfotografier (porträttfoton) har skannats och registrerats liksom ett stort antal gruppporträtt från Karlskrona Grenadjärregementet. Även ett urval av museets egentagna digitalbilder är registrerade. Under 2006 inkom 6 546 digitalbilder. 4 973 av dessa är arbetsbilder tagna av museets byggnadsantikvarier mellan 1999-2006.

Gåvor

En del mindre fotogåvor, bl a bilder från Köpingegården i Lyckeby samt en samling glasplåtar med motiv från sanatorier i södra Sverige har inkommit.

Fotodokumentationer

Dokumentation på Listerlandet, Hanö, Sturkö, Tjurkö och i Karlskrona har genomförts. ARLAs verksamhet i Karlskrona dokumenterades före nedläggningen. Försök med panoramafotografering genomfördes på Listerlandet och i Höra. Oscar Ekholms fotoateljé i Kallinge fotodokumenterades i samband med bildarkivets studiebesök där.

Utbildningar

Blekinge Hembygdsförbunds ACCESS-personal har utbildats i inscanning och registrering i Sofiedatabas. Bildarkivet hjälpte även till med inköp av teknisk utrustning. En utbildning i digitalisering genomfördes för kommunsanställda i Olofström genomfördes.

Övrigt

Kontakten med Olofström, Bräkne-Hoby och Ronneby hembygdsföreningar fortsatte. Karlskrona Kommunarkiv gjorde studiebesök i bildarkivet i samband med deras påbörjade digitaliseringsprojekt.

Ett bildspel sammanställdes till Naturum i Ronneby. Arbetet med internetversionen av bild databasen Sofie fortsatte och rättning av tidigt registrerade bildposter påbörjades.



Amiralitetstorget, Karlskrona 1/4 1896. Foto: Hugo Smitt.

Praktikanter från olika skolor har prövat på digitalisering och registrering samt vård av fotografiskt material. Bildarkivet har under 2006 flyttat till tillfällig arkivlokal. En förbättring av arbetsmiljön i Kulturarvs-ITs kontorsutrymme har också genomförts.

Faktarum

Faktarummet har varit öppet för allmänhet, skola och forskare varje onsdag mellan 11-19 samt under sommaren mellan 11-17. Service har också givits till radio, tidningar och television. Grupper från bl. a. skolor, hembygdsföreningar och studiecirkelar har besökt faktarummet under icke ordinarie öppettid. Faktarummet har också presenterat sin verksamhet i samband med Arkivens dag den 11 november då årets tema var mat och dryck samt på Julstöket den 4 december. 917 personer har besökt faktarummet. Det innebär en minskning från föregående år. Stor del av informationen till allmänheten sker också genom förfrågningar per telefon eller e-post. Besökare och de externa frågeställare söker främst efter uppgifter som endast finns att finna i museets samlingar.

Bibliotek

Biblioteket har förstärkts med en ACCESS-tjänst, från 15 mars och året ut. Den viktigaste arbetsuppgiften har varit fortsatt Libris-registrering av museets böcker, främst Blekingesamlingen, och arbetet har resulterat i 2 000 nya beståndsposter inlagda på Blekinge museums bibliotek i Libris. Detta innebär att större delen av museets Blekingesamling nu är sökbar på nätet. En annan stor arbetsinsats som har gjorts under året har varit flytt av bibliotekets magasin tillfälligt arkiv och uppordning av samlingen.

Blekinge museums bibliotek har medverkat i OS Gothia-projektet, ett Access-projekt, som har startat under året med Regionförbundet Kalmar som projektägare. Projektet drivs som ett samarbete mellan bibliotek i Småland och Blekinge och syftar till att göra en specialdatabas i Libris över lokalhistorisk litteratur från området. Denna databas kommer att kallas Småland, Öland & Blekinge. Under året har

3 730 poster med blekingelitteratur registrerats eller "kodats" till denna specialdatabas (jfr drygt 5 600 poster för hela området Småland/Blekinge) och Blekinge museums bidrag till denna har varit drygt 3 000 poster. Utbildning i Libris katalogisering, artikelindexering och i Svenska ämnesord var en förutsättning för OS Gothia-arbete och ett flertal kurser inom projektet har genomförts i Växjö liksom ett antal arbetsmöten.

Bibliotekets bestånd har ökat genom inköp av ett hundratal boktitlar och genom ett hundra bytesförbindelser med museer och institutioner inom landet, i Norden och runt Östersjön. Tidskriftsprenumerationerna uppgår till 54 st. Arbeta med referensfrågor och litteratursökningar har utförts gentemot museets personal och allmänhet och i vissa fall resulterat i fjärrinlån från andra bibliotek.

ABM i Blekinge

ABM-samverkan i länet har fortsatt med ekonomiska bidrag från Statens kulturråd och Region Blekinge. Arbetet har detta år haft en pedagogisk inriktning i samverkan med övriga pedagoger i gruppen Rötter och Vingar. Nya funktioner, nya möjligheter till brukarmedverkan har prövats för att öppna möjlighet till ungas deltagande. "ABM i Blekinge – som webbresurs för länets skolbarn", gjordes en analys av de behov som barn i skolåldern 8-19 år har av en publik webbplats. Vidare har ett dataspel "Gränsländ – kampen om Blekinge" producerats i en första skiss, och planeras för webben. Ett samarbete med nätverket för samtidsdokumentering i Blekinge och Blekinge Tekniska Högskola har inletts i projektet WikiBlekinge, ett interaktivt uppslagsverk på nätet.

Utöver ett pedagogiskt utvecklingsarbete inom ABM har lösningen för gemensamt söksystem varit i fokus. En kulturportal har förberetts och kommer att sättas i drift i början av 2007. Detta sker i samverkan med Kulturarv Kalmar som valt samma portallösning, som är utformad av Windh Technologies med programvaran Carpe Cultura för Internetbaserat kulturarvsarbete.

III. PUBLIK VERKSAMHET

Utställningar och program

Besökare

Antalet besökare till museets utställningar har ökat med 1 procent under året. Totalt har 94 389 personer tagit del av museets utbud (2005: 95 148). Av dessa var cirka 35 000 besökare i Vämöparken och 13 997 var besökare i Båtsmanskasernen (2005: 13 000). Museets gård och café besöktes av uppskattningsvis 100 000 personer. Museet har varit öppet under 320 dagar.

Utställningar

Under året öppnades en ny basutställning "Blekinge i ett nötskal". Utställning presenterar Blekinges 8000-åriga historia på en yta av 100 kvm. Här kan man bl a se den unika bronsmasken från Vång. I utställningen visas även taktila kopior av specifika föremål. Besökaren kan också titta på ett bildspel, söka i museets bild- och föremålsdatabas, ta del av det virtuella museet och en påbörjad databas om länets kulturmiljöer samt lyssna på länets dialekter.

Under året visades 10 tillfälliga utställningar (bilaga) (2005: 13). Av dessa var 8 producerade av museet. En mindre utställning med arkeologiska fynd från Drottninggatan i Karlskrona visades i Grevagården i samband med julstöket. Vandringsutställningen Skärgårdskvinnor visades under sommaren i Båtbyggarlinjens lokaler på Stumholmen.

Programverksamhet

139 program arrangerades av museet eller i samarbete med annan organisation (2005: 119). Av dessa var 117 offentliga program för vuxna (2005: 70) och 22 offentliga program för barn (2005: 49). Utöver detta arrangerades 188 bokade visningar/föreläsningar/stadsvandringar (2005: 199), varav 44 för vuxna (2005: 62).

I samband med utställningen "Alla inflyttade" arrangerades tillsammans med Karlskronahem stadsvandringar i stadsdelarna Marieberg och Kungsmarken. Det erbjöds tolkning till serbokroatiska, albaniska, arabiska och kurdiska.

Världsarvet Karlskrona uppmärksammades genom Bataljen på Skärva. Tillsammans med historiska föreningar och sällskap anordnades ett stort 1700-talsevenemang med dramatiserade visningar, marknad, dockteater, guidningar och militärhistoriska aktiviteter. Ett tvådagarsevenemang som lockade till sig ca 4 000 besökare.

Lövmarknaden i Karlskrona och Kulturnatten i Karlshamn genomfördes traditionsenligt.

Grevagårdens 300-årsjubileum och Wachtmeisters inflyttningssdag den 9/11 1706 uppmärksammades med två dramavisningar.

Föreläsningsserien "Syn på stan" arrangerades tillsammans med Karlskrona kommun.



Blekinge i ett nötskal.

I samband med utställningen Madonna arrangerades ett antal seminarier tillsammans med Kunskapsteatern. Basutställningen "Blekinge i ett nötskal" uppmärksammades med ett antal lunchvisningar på olika teman.

Kurser

Kursverksamhet med 1700-talsdräktsömnad i samarbete med Medborgarskolan har fortgått under året. Under en sommarvecka arrangerades en kurs i blekingesöm i samarbete med Irmas hemslöjd.

Övrigt

En referensgrupp "Blekinge museum för alla" har bildats under året. I gruppen ingår handikapp, fritids och tillgänglighetskonsulenter från länets kommuner och Region Blekinge. Samarbete med Karlskrona kommun i "Föreläsningsserien" som syftar att lyfta fram de resurser och möjligheter som finns för funktionshindrade, äldre, anhöriga och närstående.

Museipedagogik

Skolprogram

130 program för skolan med totalt 2 252 elever och lärare har genomförts under året. Av dessa var 82 kulturhistoriska program: Forntid, Hällristningar, Järnåldersliv, Medeltid, Renässans, Snapphanar, 1700-talets Blekinge, Kustkultur, Brott och straff, Blekingeskrönor, Ortsnamn, Karlskroniter – alla dessa inflyttade, Julstök och Blekinge i ett nötskal.

48 konstprogram har genomförts: Visning av utställningarna Här står du, Gert Aspelin, Anita Larsson, Madonna och Världskonst och vardagskonst samt Grafikverkstad, Levande verkstad och Filmprojekt för särskolan. 40 av skolprogrammen gjordes på annan plats än på museet (639 elever).

Inför Festival Spezial, kulturveckan i maj för funktionshindrade i länet, spelades tre filmer in på tre av länets särskolor - Kallingskolan, Sjöarps kultur- och naturskola och Väggaskolan. Detta gjordes som ett samarbetsprojekt mellan Reaktor Sydost, Regionteatern och Blekinge museum. En representant från varje institution var tillsammans ute i särskolorna i mars för att intressera och inspirera eleverna till arbetet. Sedan arbetade klasserna med att skriva manus, göra bildmanus och planera inför inspelning fram till inspelningsdagen i vecka 20. Varje klass spelade in sin film under en dag. Eleverna agerade både bakom och framför kameran. Tre spännande men vitt skilda filmer på tema vänskap kunde sedan visas upp på Festival Specials Öppet Hus-dag den 20 maj.

Offentliga barn- och ungdomsprogram

Under året har 22 offentliga barn- och ungdomsprogram ägt rum. Programmen har varit: Sportlov, Påskstök, Vämövecka, Konstskola, Konstläger, Höstlov och Julstök.

För första året arrangerades en konstskola på Blekinge museum för barn i åldrarna 8-12 år. 12 barn deltog och provade på under tre dagar att teckna, måla och trycka bilder i olika tekniker. Konstskolan avslutades med en utställning för föräldrar och andra anhöriga.

För andra året arrangerades ett konstläger för ungdomar av Sveriges Konstföreningar - Blekinge i samarbete med bl.a. Blekinge museum. Under fem dagar i augusti samlades 11 ungdomar i åldern 12-15 år på Södra Hoka kursgård i Asarum. Dagarna ägnades åt konststudier, främst enskilda men även i grupp, samt studiebesök, bl.a. på Wanås. Lägret avslutades med vernissage för föräldrar, syskon m.fl.

Rötter och vingar

Arbetet med Rötter och vingar har fortgått under



Konstskola.

året med arbetsgruppsmöten och informationsutskick till deltagarna. Nätverket arbetar vidare under 2007 och 2008 med temat Gränsland – Freden i Roskilde. Under våren arrangerades informationsmöten i länets samtliga fem kommuner för intresserade samt särskilda möten med lärare i ett tiotal skolor. Under hösten söktes Mål 2-medel till projektsamordnare i samarbete med Region Blekinge, vilket beviljades i slutet av året.

Den 29 november arrangerades ett regionalt konstmöte. Vid mötet visades och diskuterades utställningen Madonna samt kommande samarbetsprojekt, dels på tema genus och dels på tema Gränsland. På mötet deltog 15 konstföreningsmedlemmar, kommunala tjänstemän och konstnärer.

Information och www

Under året har löpande arbete med att marknadsföra museet skett genom pressinformation (lokal- och rikspress, radio, TV), annonser, affischer, hemsida, inbjudningar, kalendarier och övrigt informationsmaterial. Beroende på aktuell utställning eller program skraddarsys information och material. Utställningen Madonna uppmärksammades i DN, Femina och Kulturens värld där även bronsmasken från Norra Väng ägnades en notis. Boken Med smak av Blekinge presenterades i reportage i DN. Tidningen Resmål skrev om besöksmålet Blekinge museum.

Annonsering

Varje lördag hela året annons i BLT och Sydöstran under rubriken Kultur Karlskrona. Övrig annonsering har skett i följande publikationer: Karlskronaguiden, Kommunkartan, Länskartan, Upplev Blekinge, Resmål, Hembygdsguiden, Svensk vägguide, Utsikt, Svenska kustregistret, info BTH, Tidningen G samt lokaltidningarnas sommarbilagor. Museet deltog även i samarbetet med Karlskrona kommun att marknadsföra Blekinge i Danmark.

Samarbete

Samarbetet med Karlskrona kommun kring programbladet Kultur Karlskrona fortsatte liksom med Svenskt kulturarv genom KulturTurer och Upp-täcktsresan.

Museet deltog i TURmässan i Göteborg med information kring världsarvet.

Arbetet Mobila guiden, en digital besöksguide i 3G fortsatte i samarbete med Karlskrona kommun, Statens Fastighetsverk, Marinmuseum, TelecomCity och dataföretaget WIP. Årets produkt var Aspö i mobilen. Genom Sydostturism deltar museet i Boka Blekinge.

Trycksaker

Omtryckning gjordes av museibroschyrer. Museets program- och informationsblad trycktes 2 ggr.

Förlag

Utgivning av utställningskatalog *Karlskroniter - alla dessa inflyttade* samt de kopierade häftena *Kvarter och gator i Karlskrona* och *Musikliv i Karlskrona under förra dagar* båda skrivna av Leif Carlsson.

Butik/reception

Nytt kassasystem för butiken togs i bruk och fr.o.m. april är detta integrerat med SPCS Administration 2000. Under hösten har artikelregistret kompletterats ytterligare och fr o m 1/1 2007 finns butikens lagerredovisning med i systemet.

Hörsalen

Annonsering i BLT och Sydöstran. Hörsalen hyrdes ut 81 ggr (2005: 71) till externa sammankomster.

Museets båtar Klaura och Camilla

Klaura var uthyrd vid 14 tillfällen (2005: 11) och Camilla 9 tillfällen (2005: 10). Båtarna lånades av Litorina folkhögskola vid 4 tillfällen (2005: 6) och FAB lånade Klaura vid Hästholmensdag. (2005: 1).

Museivänner

Antalet museivänner uppgick till 369 st (2005: 313 st).

Övrigt

Informationssekreteraren deltog i marknadsföringskurs i Lund och Turismting i Olofström, sekreterare i jurygrupp Parallella uppdrag kv. Wachtmeister, utställningsarbete Blekinge i ett nötskal, Sweden Rock Festival, Masten och Samlare. Ansvarar för protokollskrivning och utskick för styrelse, beredningsutskott samt ledningsgrupp.

www.blekingemuseum.se

Offert och förslag till ny grafisk form på hemsidan lämnades av fyra reklambyråer. Uppdraget att utforma hemsidan gick till Sirius Kommunikation. Den nya hemsidan kommer att finnas på webben under våren 2007.

Datanätverk, datateknisk service

Blekinge museum har idag ett förtiotal klientdatorer inklusive bärbara datorer och åtta servrar: en domänserver, fyra filserver, en webbserver, en mailserver samt en larmsserver. Backup på dubbla uppsättningar band tas regelbundet av museets IT-personal och förvaras på två olika platser.

Förutom det fortlöpande arbetet med nätverk, klientdatorer och servrar har följande genomförts under 2006:

- Ny domänserver har driftsatts.
- Ny filserver (Info IT) har driftsatts.
- E-postserver är konfigurerad (MS Exchange 2003).
- Arbetet med ett nytt antivirussystem som kommer att administreras från en server påbörjades.
- Brandvägg köptes in och sattes upp. Museet är helt fristående från kommunen när det gäller nätverk och internetuppkoppling. Kommunen fortsätter dock att ta daglig backup på domänservern.
- Arbetet med museets nya hemsidor har påbörjats och beräknas kunna läggas ut i april 2007.
- En ny programvara (Opera 9) har installerats på de publika datorerna och möjliggjort vandalsäkert kioskläge.
- Ytterligare en publik dator har installerats i utställningen Blekinge i ett nötskal.

TILLFÄLLIGA UTSTÄLLNINGAR PÅ MUSEET

– förlängd tom 1/5

KARLSKRONITER – alla dessa inflyttade

12/4- 21/5

RÄTTSTAVADE BILDER

foto Martin Nauc er

Genom sitt fotografi skildrar Martin Nauc er det unika i vardagslivet i Sverige. Utst llningen invigdes av kulturchef Ivar Wenster och Martin Nauc er ber ttade om sitt liv som dyslektiker.

Samarr: Kulturf rvaltningen i Karlskrona.

24/5 – 27/5

RECONSIDER THE CITY

– en utst llning om allas v rt offentliga rum

Produktion; Studenterna i fysisk planering vid BTH

4/6 – 10/9

MASTEN – festplatsen i Kristianopel

Under h sten 2005 dokumenterades Mastens festplats av Blekinge museum och sommaren 2006 presenterades materialet i en utst llning. Festplatsen byggdes 1953 och drevs av idrottsf reningen Kristianopel GoIF fram till 1987. Masten kom att bli ostkustens st rsta festplats och m nga  r de blekingar som roat sig d r.

4/6 - 10/9

SWEDEN ROCK 2005

Musiken, m nniskorna och m tesplatsen

En utst llning om Sweden Rock Festival i Norje. Museet s kte svar p  vad ett s  stort arrangemang betyder f r Blekinge och blekingeborna och hur bes karna upplever festivalen som m tesplats och evenemang. Grunden till utst llningen var museets dokumentation, som gjordes 2005, med laddade f rem l och festivaldeltagarnas egna ber ttelser och foton. Utst llningen invigdes av Ingolf Persson, Sweden Rock. Aerosol, Quatrophonic och Hangar 7 spelade p  g rden. Samarr: Musik i Blekinge.

14/10– 7/1 2007

MADONNA

Uts llningen visade samtida bilder av Maria och andra kvinnliga gestalter. I sina verk har konstn rerna h mtat inspiration mestadels fr n den kristna bild- och symbolv rlden. Medverkande konstn rer: Heli Rekula, Finland, Elzbieta Jablonska, Polen Ann Katrin Dolven, Norge, Katarzyna Gorna, Polen Lotte Konow-Lund, Norge, Agata Michowska, Polen Maria Magdalena Campos Pons, Cuba. Dessutom  ldre verk ur museets samlingar.

Vid invigningen framf rdes s ng av Sheela Lange-

berg, presentationer av dramatiker Margareta Skantze och utst llningsproducent Torun Ekstrand. En f rel sning om Svarta madonnor h lls av professor G rel Cavalli-Bj rkman, Nationalmuseum.

Uts llningen producerades med anledning av det nyskrivna musikdramatiska verket Svart madonna av Margareta Skantze med musik av Astrid Selling Sj berg och Elisabeth Ekman. Urpremi ren  gde rum 13/10 i Tyska kyrkan i Karlskrona.

14/10-12/11

SVART MADONNA – en projektredovisning

En utst llning om tillkomsten av det nyskrivna musikdramatiska verket Svart Madonna. I utst llningen presenterades tillkomsten i 5 olika teman: dramat, arbetsmetoderna, k rverket, spelplatsen och f rest llningen.

23/10-7/1 2007

NYA BLEKINGE MUSEUM

Presentation av parallellt uppdrag f r kv. Wachtmeister samt juryns utl tande.



3/12 – 25/2 2007

SAMLARE

Samla, spara, leta minnas, bevara eller lagra?

I utst llningen presenterades ett antal samlare i Blekinge och deras samlingar. Under  ppningsdagen fanns museets personal till hands f r att svara p  fr gor om f rem l.

3/12 2006 –

FYNDEN FR N DROTTNINGGATAN

I utst llningen presenterades en del av de fynd som gr vdes fram vid utgr vningen p  Drottninggatan h sten 2006.

KALENDARIUM april-augusti

PROGRAM & FÖRELÄSNINGAR

Onsdag 12/4 15-17.30 föreläsning
MITT LIV SOM DYSLEKTIKER OCH FOTOGRAF
Fotograf Martin Naucleur berättar. Kaffé med dopp (i pausen!). Arr. Stadsbiblioteket, Karlskrona kommun, Handikappförvaltningen i samarbete med Blekinge museum, Bokhöran, FMLS, ABF, BLT & Sydöstran.

Onsdagen 12/4 kl 13-16
PÅSKSTÖK
Vi talar om påskens traditioner. Sedan färgar vi ägg och provar på äggkonster.

Tisdag 18 april kl 18.00-21.00, föreläsning
SKÖTSEL OCH UTVECKLING
AV HISTORISKA TRÄDGÅRDSANLÄGGNINGAR
Med utgångspunkt från Gunnebo slott föreläser Joakim Seiler, trädgårdsmästare Gunnebo slott. Arr: Trädgårdsmästarutbildningen på Skärffa/BCY, Karlskrona kommun och Blekinge museum.

Lördag 20/5 kl 12-16
1700-TALSDAG
Carlsrona Rediviva visar upp sin verksamhet. Dans, etikett, dräkt, sminkning m.m.

Torsdag 22/6, Amiralitetsparken
GAMMALDAGS LÖVMARKNAD
Gammaldags lövmarknad med blommor och hantverk. Kaffeservering. Samarr: Karlskrona kommun.

Lördag-söndag 1-2/7 kl 12-17
1700-TALSEVENEMANG PÅ SKÄRFVA
Vidare information i lokalpressen!

VERNISSAGEDAGAR

Onsdag 12/4 kl 18
RÄTTSTAVADE BILDER – FOTO MARTIN NAUCLÉR
Kulturchef Ivar Wenster inviger utställningen.

Söndag 4/6 kl 13, tre utställningar öppnas!
BLEKINGE I ETT NÖTSKAL – NY BASUTSTÄLLNING
Här visas bland annat den unika bronsmasken från N. Väng.

SWEDEN ROCK
Sommarutställning om Sweden Rock Festival i Norge 2005.

MASTEN
En utställning om Mastens festplats i Kristianopol.

MUSIK PÅ MUSEIGÅRDEN

Lördag 27/5 kl 13
AVILJA, bosniskt musikprogram
Med Goran Mulahusic & Edin Jaran, gitarr och sång. Även foto från Bosnien och Sverige. Arr: Bosniska föreningen Respekt, Musik i Blekinge, Karlskrona kommun, Blekinge museum

Onsdag 31/5 kl 18
KONSERT MED HEMVÄRNETS MUSIKKÅR

Onsdag 21/6 kl 19
LÄTTLYSNAT MED MARINENS MUSIKKÅR

Onsdag 12/7 kl 19, entré
SWINGLANDS

Onsdag 19/7 kl 19, entré
EAST COAST DIXIE STOMPERS

Fredag 27/7 kl 19,30 entré
JAZZ OCH HUMOR MED BABBEN LARSSON

Torsdag 17/8 kl 19
LÄTTLYSNAT MED MARINENS MUSIKKÅR

STADSVANDRINGAR

Följ med på en spännande stadsvandring i världsarvsstaden Karlskrona!

Onsdag 17/5 kl 18
VANARTIG KVINNFOLK
En stadsvandring bland 1780-talets pigor, tiggare, horor och utfattiga änkor under ledning av antikvarie Michael Helgesson.

Onsdag 31/5 kl 18, för barn och vuxna
BLAND ELEFANTER OCH DELFINER
Upptäck stadens alla djur som skulpturer och reliefer tillsammans med konstpedagog Görel Törnblom. Från 5 år.

Onsdag 7/6 kl 18
UTSIGTH AF CARLSKRONA
Antikvarie Michael Helgesson tar er med på en stadsvandring i konstnär Elias Martins fotspår.

Onsdag 14/6 kl 18
KROGRUNDAN
En annorlunda stadsvandring med dramatiserade inslag på tema krogar.



Onsdag 28/6 kl 18
JAG SKITER I AMIRALEN OCH OFFICERARNA
Antikvarie Michael Helgesson tar er till det sena 1700-talet och den tidens ökända soldatliv i Karlskrona. Vi bekantar oss med soldaterna och deras familjer i hemmen, häktet och rännstenen.

Onsdag 5/7 kl 18
I HOFMUSIQUEUR ZAARS FOTSPÅR
Museipedagog Ola Palmgren berättar om musik, teater och nöjen i Karlskrona.

Onsdag 2/8 kl 18
stadsvandring för barn och vuxna
BLAND ELEFANTER OCH DELFINER
Upptäck stadens alla djur som skulpturer och reliefer tillsammans med konstpedagog Görel Törnblom. Från 5 år.

Onsdag 16/8 kl 18
KVARTERSNAMNENS HEMLIGHET – norra delen
Vem var männen som fått kvarter uppkallade efter sig på Karlskronas första stadskarta från 1718? Ciceron Rolf Johansson, Blekinge museum.

Onsdag 23/8 kl 18
KVARTERSNAMNENS HEMLIGHET – södra delen
Se ovan!

Information:
BILJETTER: Säljes i museets reception. Begränsat antal platser. Samling på museets gård.
KROGRUNDAN: Entré 80:-, museivänner 40:-
Barn och ungdomar gratis.
ÖVRIGA: Entré 60:-, museivänner 30:-
SE ÄVEN ANDRA SIDAN!

KURSER

Måndag-torsdag 19-22/6 kl 8-17
KURS I BLEKINGESÖM
Kurs i blekingesöm. Kursavgift 725:-. Anmälan till Blekinge Hemslojd&Vävstuga 0455-102 37.

Måndag-onsdag 19-21/6 kl 9-15
Onsdag-fredag 26-28/7 kl 9-15
SOMMARKONSTSKOLA
Du får prova på olika tekniker och experimentera med olika material på ett spännande och lekfullt sätt. Konstskolan innehåller även bildanalys och associationsövningar för att fördjupa ditt seende.
Ålder 8-12 år. Pris 500 kr inkl. frukt, lunch och material.
Anmälan till Görel Törnblom, 0455-30 49 76.

Söndag-torsdag 13-17/8
KONSTLÄGER
Missade du förra årets succé med konstläger på Södra Hoka, Asarum för **tonåringar**? Nu får du en ny chans att delta! Anmälan och mer information lämnas av SK-Blekinge, Britt Gars, tfn. 0456-105 21.



VÄMÖPARKEN

Måndag-fredag 10-14/7 kl 13-16
VÄMÖVECKA
Sommarlovskul med familjeaktiviteter och program för barn i Båtsmanstorpet.

Onsdag 5,12,19,26/7 kl 13-16
VÄMÖNSDAG
Stugvärdar finns på plats i några av stugorna.

Stugorna öppna dagligen 20/5-3/9 kl 10-17.
4H-gård med våra vanligaste husdjur.

I LÄNET

Tisdag 25/4 kl 18 (vid behov även kl 19.30)
GAMLA FILMER FRÅN RONNEBY, Kulturcentrum
Filmer från 1910-tal-1960-tal. Entré 20:-. Förhandsbokning Blekinge museum mån-fre 10-16 0455-30 49 68.

Lördag 20/5 kl 12-19, KARLSHAMN
FESTIVAL SPEZIAL
Offentlig festivaldag i Lokstallarna, Karlshamn för funktionshindrade och deras anhöriga. Läs mer på websidan www.blb.k.se.

Lördag 10/6, KARLSHAMN
KASTELLETS DAG – 40 ÅR
Carlsrona Rediviva och 1700-talssoldater deltar från Blekinge museum. Mer info i lokalpressen!
Arr. Sällskapet Castellanerna.

KALENDARIUM oktober-december

PROGRAM & FÖRELÄSNINGAR

OKTOBER

Lördag 14/10 kl 13, vernissage

MADONNA

Curator Torun Ekstrand visar utställningen. Musik ur Svart Madonna.

Lördag 14/10 kl 14, hörsalen, föreläsning

SVARTA MADONNOR

Föredrag av professor och forskningschef Görel Cavalli-Björkman, Nationalmuseum. Entré 60:-, museivänner 30:-. Biljetter finns att köpa i museets reception fr. o.m. 1/10.

Söndag 15/10 kl 14-17, hörsalen, prova på KOM OCH DANS Å LA 700-TALET

Eleonor och Stig Larsegård från Forum för historiska danser och musik får alla att visa framfötterna i menuetter och kontradanser. Arr Blekinge museums 1700-talsförening Carlsrona Rediviva.

November

Torsdag 9/11 kl 18 och 19.15,

Dramavisning i Grevgården

GREVGÅRDEN 300 ÅR! JUBILEUMSVISNING

Byggmästare Bintz gör en sista inspektion av huset han byggt till amiralgeneral Wachtmeister och hans familj. Är alla önskemål uppfyllda om en ståndsmässig bostad? Fri entré. Begränsat antal platser!

Lördag 11/11 kl 11-17 faktarummet

ARKIVENS DAG – ÖPPET HUS

Tema: Mat och dryck. Faktarummet hittar du på tredje våningen i Grevgården!

Onsdag 15/11 kl 19, hörsalen, föreläsning

ELIAS MARTIN

OCH UPPTÄCKTEN AV SVENSKA NATUREN

Intendent Mikael Ahlund, Nationalmuseum, talar om landskapsbilder och nationell identitet under slutet av 1700-talet. Entré 60:-, museivänner 30:-. Samarr Carlsrona Rediviva.

December

Söndag 3/12 kl 12-17

JULSTÖK

Försäljning, hantverkare, barnens julstök, ljusstöpning och bildverkstad kring Madonna/Maria-bilden. Utställningen "Samlare" öppnar!

SEMINARIER SVART MADONNA

FRI ENTRÉ! Hörsalen

Lördag 21/10 kl 14

SÖKANDET EFTER DEN KVINNLIGA RÖSTEN

Margareta Skantze, regissör och författare till det musikdramatiska verket Svart Madonna.

Tisdag 24/10 kl 19-21

ATT VÄLJA - ELLER BLI VALD?

Carina Reich, performancekonstnär och koreograf, verksam i Europa, Stockholm och Blekinge.

Onsdag 8/11 kl 19-21

JAG GÖR BARA DET JAG VILL?

Astrid Selling Sjöberg, kompositör till musiken i Svart Madonna.

Onsdag 22/11 kl 19-21

OM KVINNOBILDER OCH KVINNORS BILDER

Torun Ekstrand, curator för utställningen "Madonna".

Samarr: Kunskapsteatern.

Vid kvällsseminarierna kan du från 18.45 köpa macka och lättöl eller vatten.

Läs mer på baksidan!

BARN OCH UNGDOM

Tisdag 31/10- torsdag 2/11 kl 11-17

HÖSTLOVSKUL

Hela dagen tipsrundor, femkamp m.m. Aktiviteter kl 10 och kl 13

Tisdag 31/10 tema: Halloween

Onsdag 1/11 tema: Allhelgona

Torsdag 2/11 tema: Änglar

LUNCHVISNINGAR

Välkommen till GRATIS lunchvisning!

Visningen tar cirka 30 minuter.

Beställ lunch på Café Grevan som serverar

dagens husmanskost för 75:-.

Boka bord på telefon 0455-31 18 23

Onsdag 4/10 kl 12.30

BLEKINGE I ETT NÖTSKAL - FÖRHISTORIA

Arkeolog Mikael Henriksson.

Onsdag 11/10 kl 12.30

BLEKINGE I ETT NÖTSKAL - INDUSTRIHISTORIA

Antikvarie Christina Berup.

Onsdag 18/10 kl 12.30

MADONNA

Konstpedagog Görel Törnblom.

Torsdag 19/10 kl 12.30

MADONNA

Konstpedagog Görel Törnblom.

Tisdag 24/10 kl 12.30

MADONNA

Museichef Tullan Gunér.

Onsdag 25/10 kl 12.30

MADONNA

Museichef Tullan Gunér.

Onsdag 8/11 kl 12.30

BLEKINGE I ETT NÖTSKAL - GRÄNSLAND

Museipedagog Ola Palmgren.

Onsdag 15/11 kl 12.30, Grevgården

I 1700-TALETS BLEKINGE

Antikvarie Michael Helgesson.

Onsdag 22/11 kl 12.30

BLEKINGSEKAN - NÖJESBÅT OCH BRUKSBÅT

Båtbyggare Lennart Martinsson.

UTSTÄLLNINGAR

14/10 2006-7/1 2007

MADONNA

Samtida bilder av Maria och andra kvinnliga gestalter. Prod: Blekinge museum, curator Torun Ekstrand.

14/10-24/10

PROJEKTET SVART MADONNA

Information om projektet Svart Madonna med foto och skisser från repetitionerna.

3/12 2006-18/2 2007

SAMLARE

Museet presenterar under vintern ett antal samlingar och deras ägare. Prod: Blekinge museum

Övriga utställningar:

Blekinges kustkultur

Fiske, båtbyggeri, stenhuggeri.

Blekinge i ett nötskal

Här presenteras Blekinges 8000-åriga historia. Bland annat kan du se den unika bronsmasken från Johannishusåsen, lyssna på dialekter eller söka i museets bild- och föremålsdatabaser.

Blekingska rötter

Julträd, hängkläden, blekingsk folkdräkt, åttabenta kalven, Quidings stuga, folkkonst, lövmarknaden.

I 1700-talets Blekinge

Hur var det att leva i Blekinge på 1700-talet?

Världskonst och vardagskonst

Konst ur museets samlingar visas i konstmuseet i Båtsmanskasernen på Stumholmen.



I LÄNET

Torsdag 28/9 kl 16 och 18.30, Metropolbiografen

GAMLA FILMER FRÅN KARLSHAMN

Entré 20:-. förköp Karlshamns bibliotek 0454-812 30 från 19/9. Samarr: Karlshamns filmstudio, Karlshamns kommun, Karlshamns museum.

Lördag 7/10 kl 18-21 KARLSHAMN

KULTURNATT I KARLSHAMN

Dramatiserad visning i Skottsborgska gården. Året är 1786 och staden gästas av köpmän från Europa. Blekinge museum, Carlsrona Rediviva och och Carlsrona Volontär Regemente medverkar. Insläpp varje hel- och halvtimme. Max 25 personer/tillfälle.

BLEKINGE MUSEUM

Borgmästaregatan 21, 371 35 Karlskrona

Tel 0455-30 49 60,

reception 0455-30 49 85

Fax 0455-30 49 73

www.blekingemuseum.se

e-post: blekingemuseum@karlskrona.se

Föreläsningsserie i oktober

SYN PÅ STAN

Vilken är din syn på stan?

Är du nyfiken på andras syn på stan?

Kom och ta del av olika syn på stan och delta i samtalet!

Samtalsplats är Blekinge museum,

fyra onsdagar i oktober kl 18:

4/10, 11/10, 18/10, 25/10

kl 18 i hörsalen.

Programvärd är museichef Tullan Gunér

och samtalsledare Claes-Åke Kindlund,

Karlskrona kommun.

Samarr Karlskrona kommun

Se vidare information annons i

lokalpressen under Kultur Karlskrona!