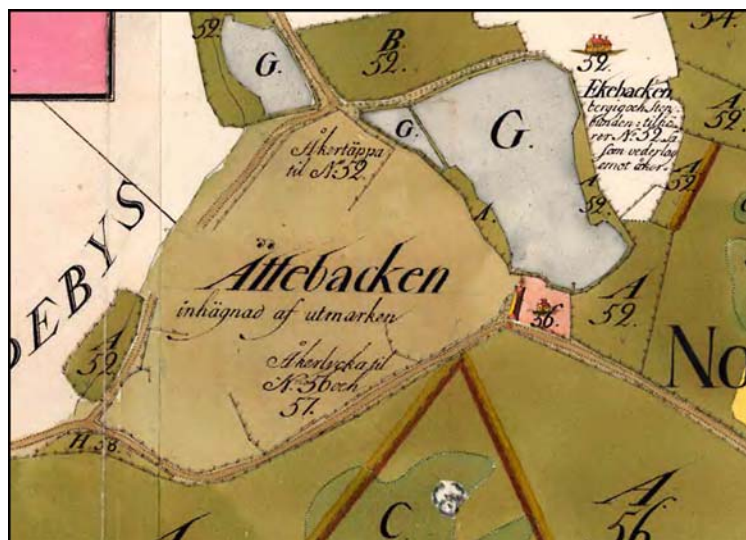


## Karlskrona 6:24 Stadsträdgården

Karlskrona socken, Karlskrona kommun

Kulturlandskapsutredning



Blekinge museum rapport 2009:32  
1:e antikvarie Thomas Persson



## **Innehåll**

Bakgrund.....	2
Beskrivning av området .....	2
Områdets kulturhistoriska utveckling.....	6
Förhistorisk tid - medeltid .....	6
Vedeby gård 1700-1950 .....	8
Stadsträdgården.....	10
Rekommendationer för det fortsatta arbetet.....	12







Vy från NV



Betesmarken i N



Panncentralen mm inom Stadsträdgården



Ombyggda, äldre ekonomibyggnader





Stadsträdgården från SO



Områdets nordöstra del med äldre ekonomibyggnad

## Områdets kulturhistoriska utveckling

### Förhistorisk tid - medeltid

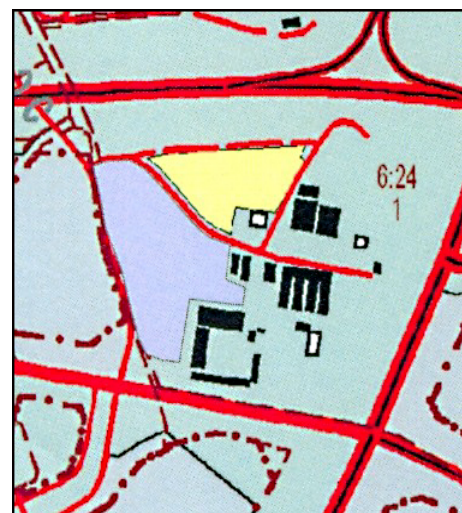
I områdets västra del finns ett sedan tidigare registrerat gravfält, Karlskrona 68:1. Gravfältet består av ett 80-tal synliga anläggningar, skeppssättningar, treuddar, en firsidig stensättning, högar samt resta stenar. Gravformerna är karakteristiska för den yngre järnåldern i Blekinge. Dateringen bekräftas av fynd från ett flertal undersökningar på platsen under 1800-talet. Att platsen även tidigare använts för begravingar framgår dock av en redan 1817 genomförd undersökning av en större gravhög, kallad Busehögen. I denna påträffades en hällkista med fynd från bronsålder.

Vid Riksantikvarieämbetets fornminnesinventering 1969 drogs gränsen för gravfältet längs befintliga vägar i väster och norr samt längs urschaktad slänt i öster. Avgränsningen ger med all säkerhet ingen rättvisande bild av de ursprungliga förhållandena. Att gravfältet varit betydligt mera omfattande antyds även av bifogad karta från 1756, där ett större markområde benämns som *Ättebacken*. Ett flertal gravar kan förutsättas ha blivit spolierade i samband med vägdragning och bebyggelse i gravfältets västra del. Detsamma har skett vid den urschaktning som redan på 1850-talet gjordes i öster. I norr gränsar gravfältet till tidigare åkermark, vilken även omfattat anslutande delar av gravfältet. Med största sannolikhet har odlingshinder i form av gravanläggningar här tagits bort i betydande omfattning. Detta bekräftas av den kartering av gravfältet som gjordes 1938. Endast ett fåtal gravanläggningar, samtliga skadade, noterades då i det norra partiet.

I samband med utredningen har en översiktlig fältinventering gjorts med tyngdpunkt på områdets norra och nordöstra delar. Inga synliga, ytterligare fornlämningar har påträffats.

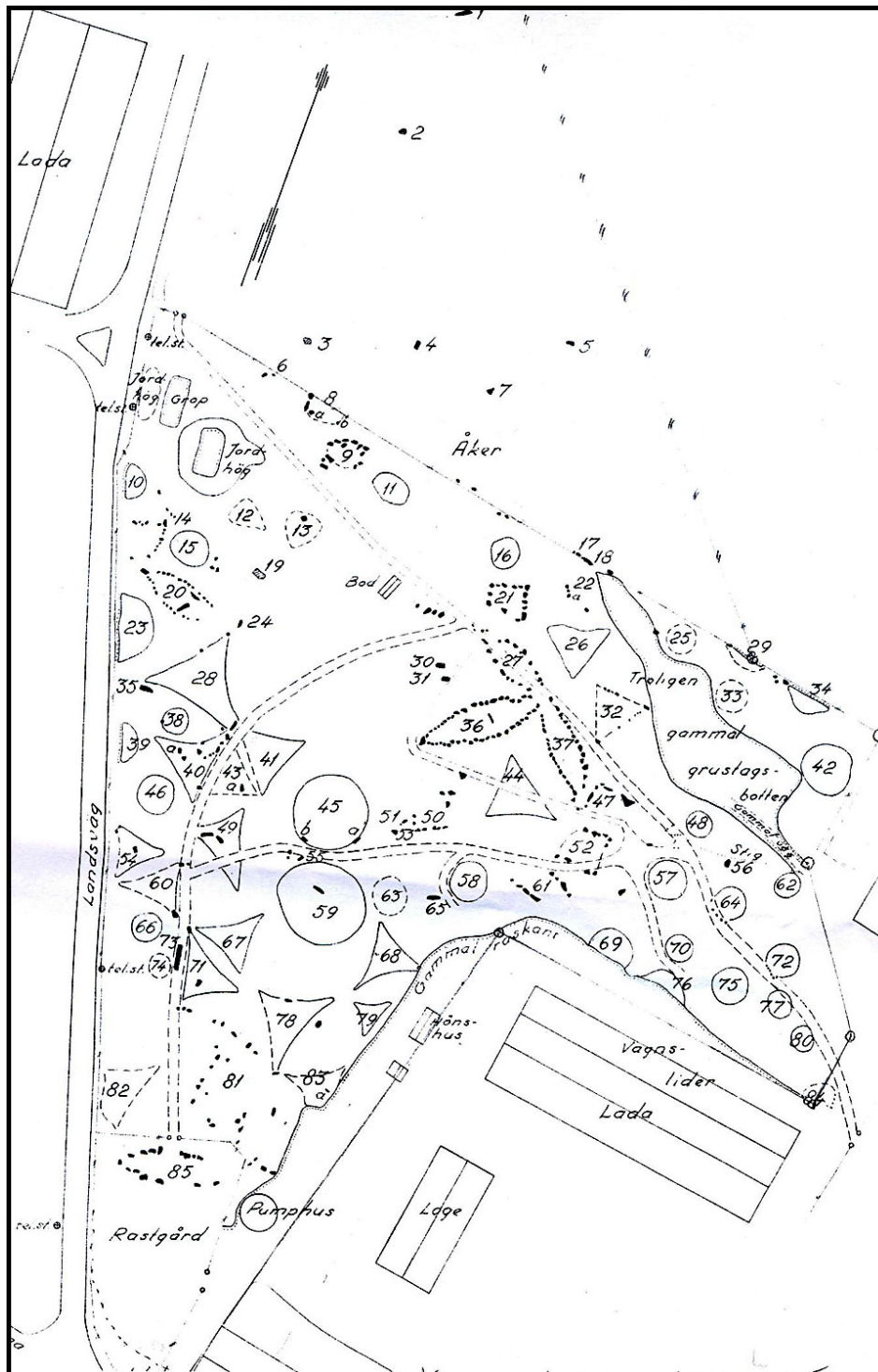


Utsnitt av karta 1756



FORNSÖK 2009





Karlskrona 68:1  
Gravfältskarta  
upprättad 1938.

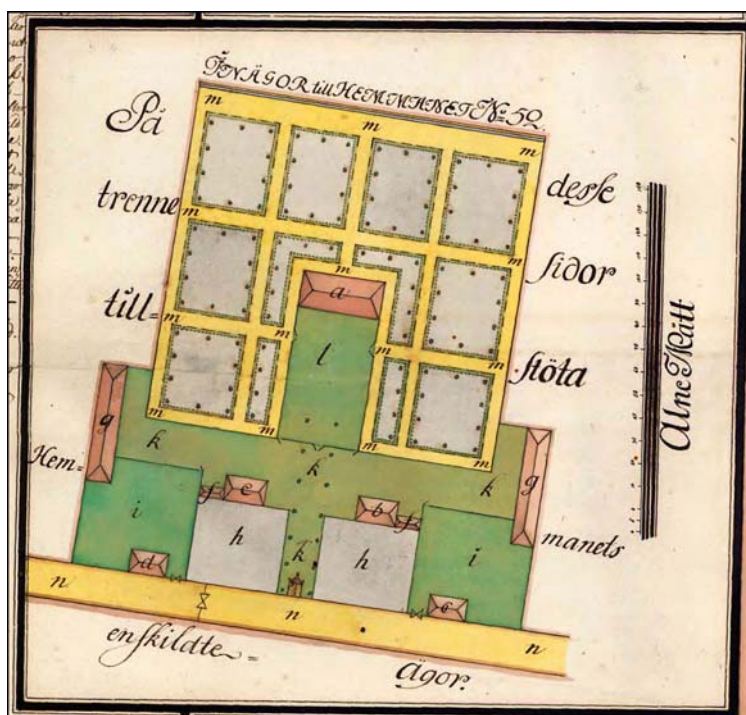
Vedebý (*Vedby*) omnámns första gånge 1624 och är då den största býn i Augerums socken, vilket tyder på att bebyggelseenheten har hög ålder och kan förutsättas ha förhistoriskt ursprung och därmed även ett samband med gravfältet. Det stora gravfältet indikerar en samlad och tämligen långvarig bosättning, vars lämningar erfarenhetsmässigt kan förväntas finnas i det nära grannskapet. Den flacka topografin i områdets östra del erbjuder härvid goda förutsättningar. Vedebýs huvudsakliga inägomark var belägna söder och öster om det nu aktuella planområdet. Omedelbart söder om planområdet löpte kustlandsvägen, sedan förhistorisk tid huvudvägen genom Blekinge.



## Vedeby gård 1700-1950

Under 1700- och 1800-talen genomgick landskapet i kustsocknarna kring Karlskrona stora förändringar. Genom successiva gårdsförvärv i byarna skapades ett antal storgårdar. Processen började redan i slutet av 1600-talet som en följd av Karlskronas anläggande. Köparna var till en början främst officerare och ämbetsmän knutna till amiralitetet men från mitten av 1700-talet i allt högre grad handelsmän i staden som här placerade sin ackumulerade förmögenhet. Lantegendomarna hade till en början närmast karaktären av lustställen. 1750 skriver Christoffer Cronholm om området: *...många gårdar uppköpte och bebos av ståndspersoner, som roa sig på sina gårdar med åkerbruk, trädgårdsskötsel o dyl.* Efter hand förändrades gårdarnas karaktär från sommarställen till betydande produktionsenheter med ett rationaliserat jordbruk. De nya gårdsenheterna fick en herrgårdsprägel, där de ståndsmässiga mangårdsbyggnaderna tillsammans med ekonomibyggnaderna gavs en arkitektoniskt medveten utformning. I anslutning till gårdarna skapades stora trädgårds- och parkanläggningar.

Inte minst i Augerums socken med sitt strategiska läge nära staden är denna utveckling tydlig. Gårdar i Vedeby förvärfvas av Karlskronaborgare redan under 1700-talets förra del. 1750 omtalas handelsmännen Rumberg och Tornberg som gårdsägare. Ett resultat av markförvärven är en snabb förändring av kulturlandskapet. Laga delning av såväl inägor som utägomark sker tidigt och gårdarna flyttas ut från bytomten och etableras i nya lägen.



Vedeby gård 1774

I planområdets sydöstra del låg Vedeby gård. Gården är ännu vid mitten av 1700-talet i kronans ägo och bebos av en madame Thörnberg. Detaljerade uppgifter om anläggningen finns först från 1770-talet då anläggningen förvärfvas av överdirektören vid Örlogsvarvet David af Thunberg. Gårdsanläggningen med trädgårdsanläggning och samtliga byggnader redovisas på en situationsplan från 1774. Vedeby förvärfvas efter af Thunbergs död 1788 av generalamiralen Carl August Ehrensvärd. Den strikta trädgårdsanläggningen kompletteras med en park i engelsk stil där det intilliggande gravfältet blir en integrerad del.

Carl Tersmeden ger en målande beskrivning av Vedeby vid denna tid: *Säkert är, att få och kanske intet hemman i Sverige är bättre uppodlat än detta. Äfven karaktärsbyggnaden är ganska proper med 6 rum i undra och 4 i öfra våningen, lagom stora, ljusa och glada. Trädgården, med mycken kostnad anlagd av Thunberg har 210 fruktbarande träd. Denna lilla egendom, något mer än en ½ mil från staden är ovedersägligen den allra artigaste retraite, som en chef i Carlskrona kunnat önska sig, då man har råd att lämna sina pänningar till 2 procent.*

Ehrensverd lämnar tjänsten i Karlskrona 1790 och några år senare även Vedeby, där nya ägare tar över. Ännu vid laga skiftet 1842 har anläggningen i stort kvar sin gamla karaktär.



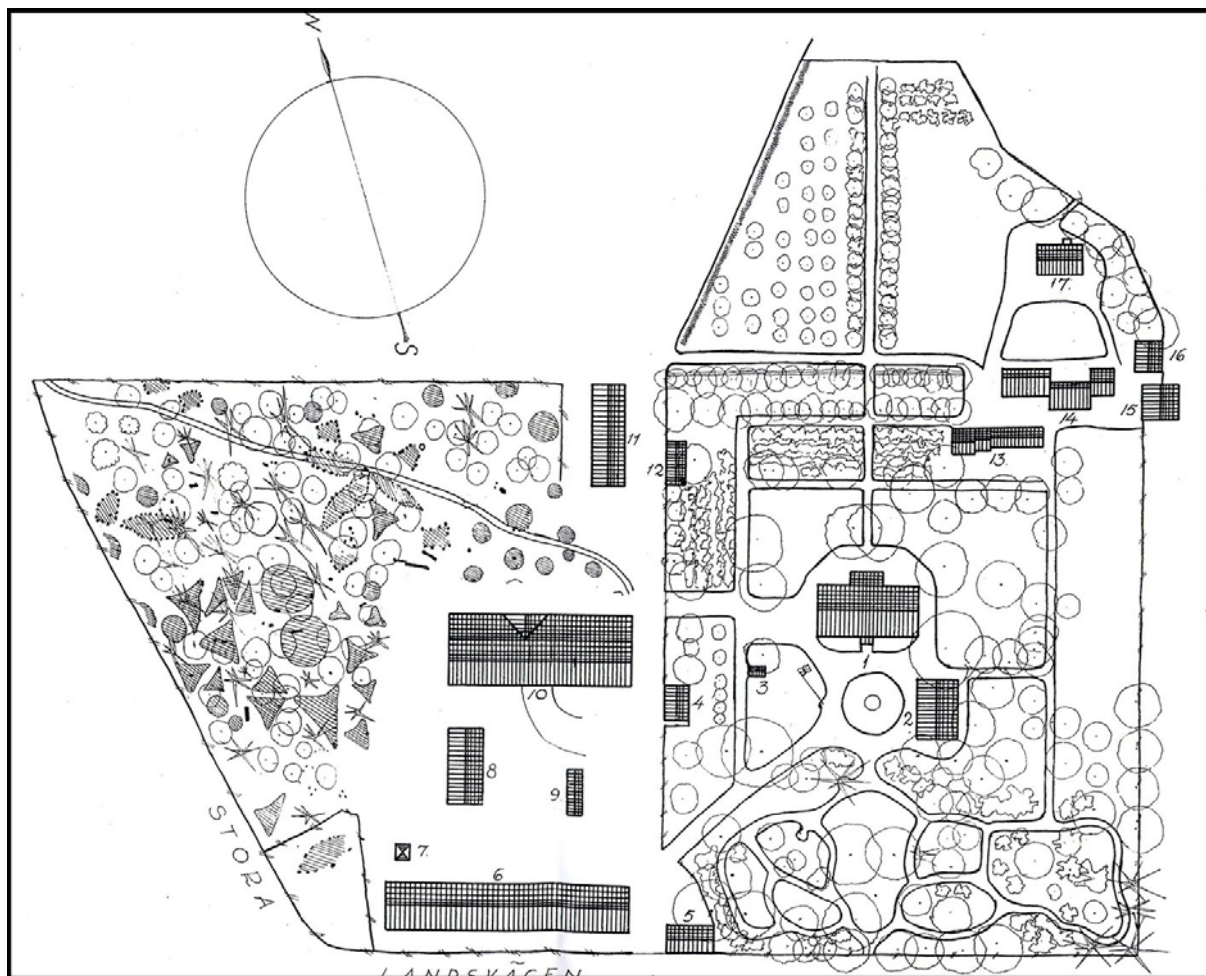
Vedeby gård  
1842

På 1850-talet förvärvas Vedeby gård av konsuln Gustaf Petersson. Den symmetriska trädgårdsanläggningen förändras och omfattande trädplantering sker. Mangårdsbyggnaden byggs om. I gårdstomtens sydvästra del anläggs nya ekonomibyggnader, för vilka görs en kraftig schaktning i backslänten mot gravfältet.



Mangårdsbyggnaden  
1936





Situationsplan 1936

## Stadsträdgården

1953 förstörs mangårdsbyggnaden av eld. Vedeby gård förvärvas av kommunen och i början av 1970-talet etableras Stadsträdgården inom området. Kontorsbyggnad, panncentral, växthus mm byggs. Av den äldre gårdsbebyggelsen återstår endast ett halvdussin byggnader. Äldst är den stora skiftesverkslängan i SV som i likhet med det tidigare vagnskjulet norr därom uppfördes på 1850-talet. Öster därom är en mindre bod, enligt brandförsäkringshandlingar uppförd efter sekelskiftet 1900. Som flygel till den tidigare rivna mangårdsbyggnaden ligger en enkel, panelad träbyggnad. Den norra delen uppförs under 1800-talets andra hälft som brygghus men förlängs och byggs om under 1900-talet. I områdets norra del finns i Ö ett mindre bostadshus med tillhörande ekonomibyggnad, uppförd som arbetarbostad i början av 1900-talet. Från samma tid är det gula bostadshuset väster därom, som tidigare fungerat som arrendatorbostad.



Magasinet



Vagnskjulet



Magasinet från Ö



Flygelbyggnaden



Arrendatorbostaden



Arbetarbostaden



## Rekommendationer för det fortsatta arbetet

De förändringar som under århundradena skett inom området har avsatt mer eller mindre läsbara spår i landskapet. Dagens kommunikationsstråk är de mest påtagliga men här finns också rester av ett förhistoriskt landskap och ett kulturlandskap, som får sin särprägel genom storgårdsetableringarna kring Karlskrona under 1700- och 1800-talen. Vid den nu aviserade förändringen av området är det angeläget att också landskapets historiska dimension ges utrymme i planprocessen.

Länsmuseet vill ge följande rekommendationer för det fortsatta arbetet:

*Gravfältet , Karlskrona 68:1, är det största bevarade i kommunen och bör hanteras med vederbörlig omsorg. Som framgått ovan har det tidigare skadats av vägskärningar, åkerbruk mm. En gränslinjebestämning av fornlämningen bör göras. I samband med denna preciseras även det s k fornlämningsområdet, d v s det skyddsområde som krävs för att fornlämningens karaktär inte ska förringas. Avgränsningen gäller den norra delen men i hög grad även det östra partiet om planerna på en rivning av bebyggelsen där förverkligas. Hur kan övergången mot den sekundära skärningen i backslänten gestaltas?*

*Som framgått ovan kan förhistoriska alt. medeltida lämningar efter bosättning förmodas finnas inom delar av övriga planområdet. Vid en exploatering bör därför en arkeologisk utredning göras på ett tidigt stadium.*

*Spåren efter Vedeby gård har genom etableringen av Stadsträdgården successivt slätats ut och överlagrats. Det äldre byggnadsbeståndet är i sitt förändrade skick av begränsat kulturhistoriskt intresse. Även om endast enstaka grova träd återstår från den äldre parkanläggningen anknyter de trädplanteringar som skett därefter till områdets tidigare karaktär. Den rika vegetationen med sina trädskärmar mot omgivande vägar bör vara en utgångspunkt för gestaltningen av området och ett rimligt sätt att tillvarata det mentala kulturarv Vedeby gård utgör.*