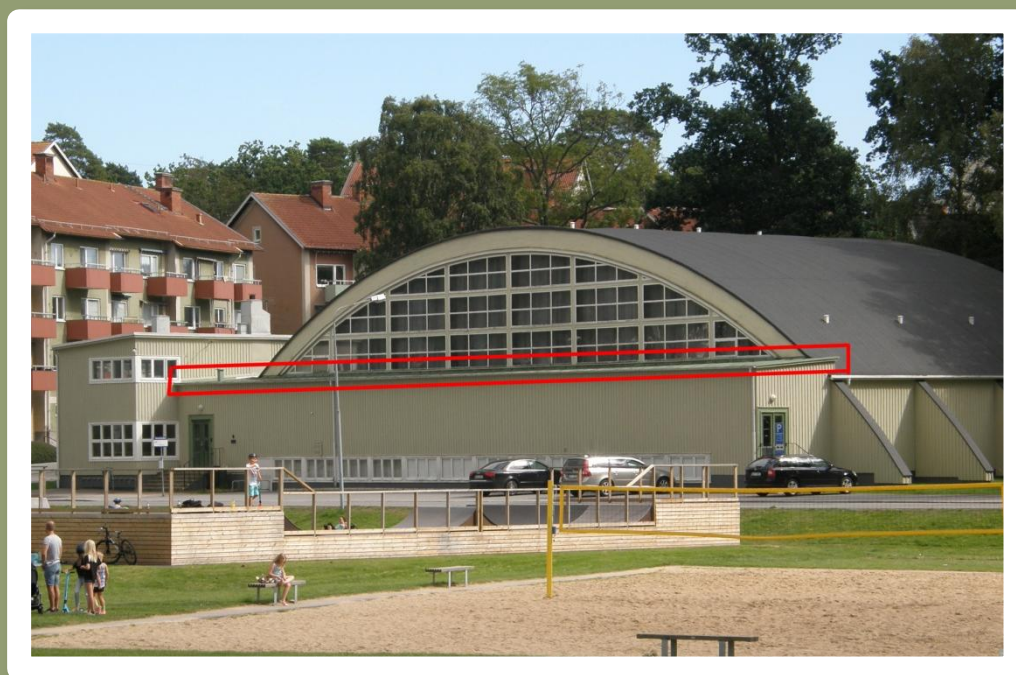


# BLEKINGE MUSEUM

Rapport 2022:16

## Tennishallen i Karlshamn - byte av plåttak

Antikvarisk medverkan, 2022



Jimmy Juhlin Alftberg



Rapport 2022:16

# Tennishallen i Karlshamn - byte av plåttak

Antikvarisk medverkan, 2022

Karlshamn socken  
Karlshamn kommun  
Blekinge län

Jimmy Juhlin Alftberg



## **Blekinge museum**

Borgmästaregatan 21  
371 35 Karlskrona

Växel: 0455-30 49 60 vardagar 8-16  
Reception: 0455-30 49 85

[www.blekingemuseum.se](http://www.blekingemuseum.se)

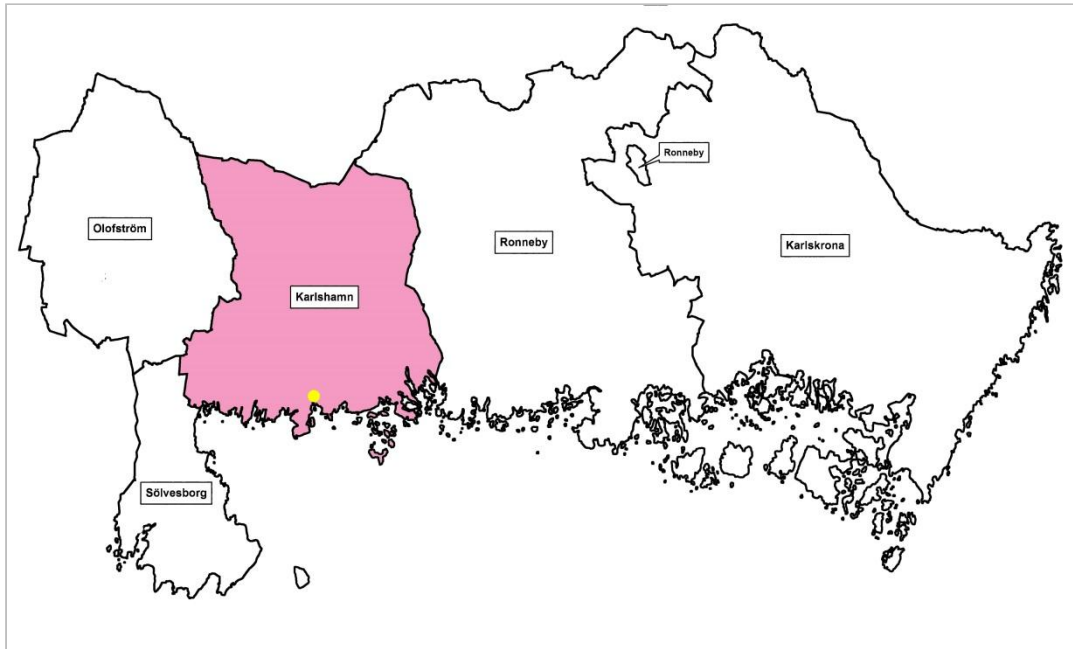
© 2022 Blekinge museum

Omslagsfoto: Tennishallen, vy mot norra fasaden. Aktuellt takparti markerat.

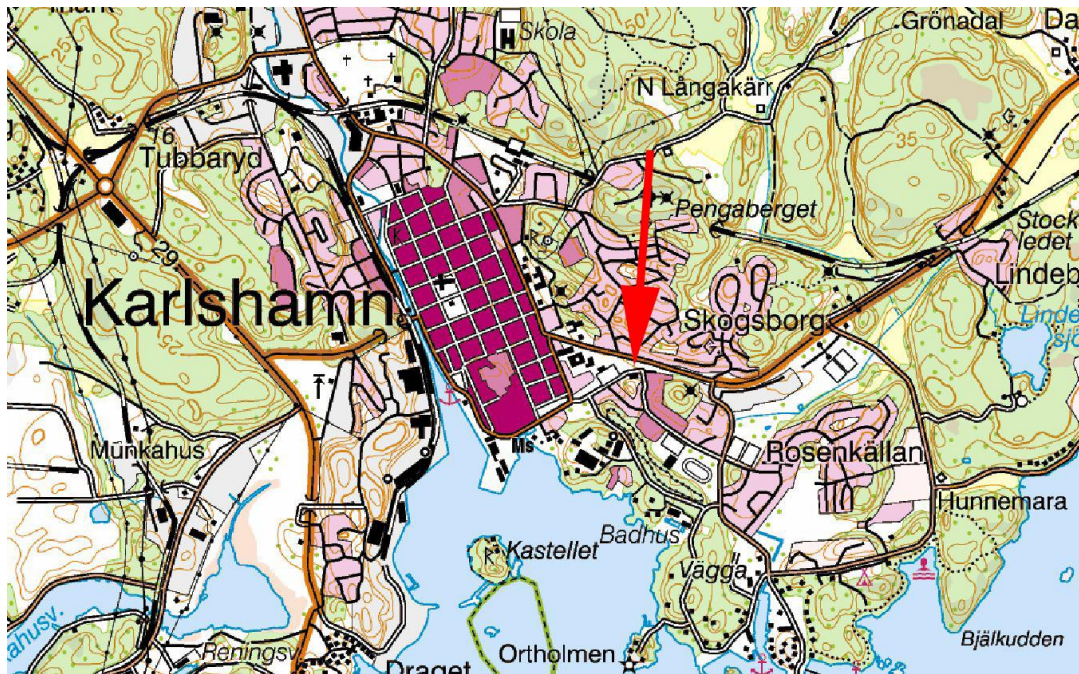
Kartor ur allmänt kartmaterial

## **Innehåll**

Administrativa uppgifter	5
Byggnadshistorik med relevans för ärendet	5
Utförda åtgärder	6
Iakttagelser under restaureringen	7
Avvikelser från arbetshandlingarna	9
Kulturhistorisk bedömning av utförda åtgärder	9
Övriga handlingar med relevans för ärendet	9
Fotobilaga	10



*Karlskrona kommun, Karlskrona markerat.*



*Karlskrona, Tennishallen markerad.*



## Administrativa uppgifter

Objekt	Byggnadsminnet Tennishallen i Karlshamn
Socken	Karlshamn
Kommun	Karlshamn
Arbetshandlingar	Vård- och underhållsplan
Länsstyrelsens diarienummer	434-5238-2021
Blekinge museums diarienummer	BM2022-111
Byggherre/beställare	Karlshamn kommun
Entreprenör	Ågatans Plåt, Karlshamn Takexperten, Karlshamn
Antikvarisk medverkan	Blekinge museum genom Jimmy Juhlin Alftberg
Byggnadstid	April–juni 2022
Slutbesiktning	2022-06-21
Rapporten granskad av	Cissela Olsson

## Byggnadshistorik med relevans för ärendet

Tennishallen uppfördes 1937 och byggnadsminnesförklarades 1997. Byggnaden har genom åren ommålats vid flera tillfällen – de senaste insatserna skedde 2009 (fönster och södra fasaden), 2010 (plåttaket på läktarutbyggnaden) och 2012 (övriga fasaden). Årets insats gällande omtäckning av läktarutbyggnadens plåttak följer rekommendationerna i den Vård- och underhållsplan som Länsstyrelsen i Blekinge tog fram 2017.



*Fig. 1. Taket innan arbetet. Norr är till vänster. Jämför med fig. 14.*

## Utförda åtgärder

Befintligt skivtäckt plåttak, vilket var original från 1937, togs till sin helhet bort, liksom befintligt underlagspapp. Därefter skedde byte av ca 2 kvm rötskadad underbrädning vid takets mittparti (fig. 12), med material likt befintligt. Ny obehandlad, skivtäckt plåt med dubbla falser (Lindab, Majestic, 0,6 mm) lades därefter på ny underlagspapp (Mataki, Haloten Steel), fig. 2. Plåtfalserna tätades med falskitt (Abratex M82). Vid nordöstra delen ersattes en kvadratisk takventil med ny i utförande likt befintlig. Då falsavståndet mellan takplåtarna var 13 cm kortare än originalet kom falsarrangemanget i anslutning till takventilen att få ett annorlunda utförande gentemot originalkonstruktionen (jämför fig. 4 och 5). Takventilen tätades mot plåttaket med silikon. Se vidare nedan under Avvikelser från arbetshandlingarna.

För att skapa erforderlig tätning mellan takplåten och den norra bågformade gavelns behövde de västra och östra ribbformade träpartierna kapas något i underkant (fig. 3). Se vidare nedan under Iakttagelser under arbetet.

Nya vitlackerade hängrännor, inkl. rännkrokar och stuprör (två stycken), monterades. Stuprören anslöts till befintliga vandaliseringsskyddade stålrör (fig. 15).

Avsikten är att nylagd, obehandlad plåt ska naturbetas under ca tre års tid, för att därefter borstas ren och handmålas med linoljefärg i grön kulör, NCS S 5050-G10Y.



Fig. 2. Ny underlagspapp.



Fig. 3. Möte mellan gavel och nytt plåttak.



Fig. 4. Takventilen innan arbetet.



Fig. 5. Ny takventil.





Fig. 6. Panelparti i mötet mellan plåt och trä, östra högdelen.

### **lakttagelser under restaureringen**

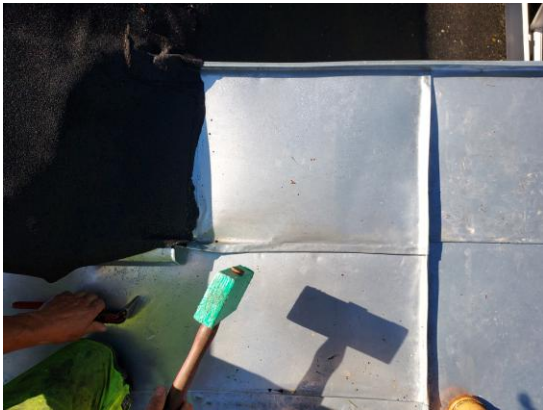
I samband med kapningen av träpartier på den norra bågformade gaveln, vilket skedde med tämligen grova metoder, kom träet att flisa sig. Flisning och materialbortfall skedde även vid takets anslutning mot den östra högdelen (fig. 3 och 6). Dessa partier ska genom försorg av beställaren snyggas till samt ommålas med linoljefärg i kulör likt befintlig.

Vid plåttakets sydvästra hörn finns ett parti i mötet mellan plåt och takpapp som skapar en ”vattenfälla” (fig. 7 och 9). Problemet är uppkommet i och med att originalkonstruktionen av okänd anledning inte efterföljdes (fig. 8). I samband med slutbesiktningen justerades den fals som hindrade vattenavrinning. Dock kvarstår problemet till liten del varför det rekommenderas att ursprunglig lösning åter tillämpas, med papp som löper ut på plåten och därmed säkerställer avvattningen.

I samband med att fönsterbleck monterades på den norra bågformade gaveln kom enstaka täcklister av trä, mellan karmarna och fönsterbågarna, att brytas av (fig. 13). Då dessa har en viktig teknisk funktion ska de skyndsamt återställas genom infällning av nya lister, samt att dessa målas med linoljefärg i kulör likt befintligt. Nya delar ska infogas enligt ritningen på fig. 16. Fästning bör ske med dyckert mot karmen.

I samband med besiktning 18 maj 2022 noterades att en av takplåtarna som stöter an mot norra fönsterkarmens bottenstycke inte var uppdragen i likhet med övriga plåtar (fig. 10). Det är okänt om denna del kompletterades med en extra plåtbit. Ovanför just detta parti finns efter arbetet en skarv i fönsterblecket, vid

vilken regnvatten kan rinna in under de överlappade blecken. Fler sådana skarvar återfinns längs hela fönsterblecket (exempel på fig. 11), men i dessa fall fångas eventuellt inträngande regnvatten upp av underliggande, övervikta takplåtar. Om den för korta takplåten på fig. 10 inte kompletterats kommer detta parti att utgöra takets svagaste del, med regnvatten som bereds möjlighet att infiltrera ner under takplåten och sannolikt även in till träkarmen/stommen – vilket på sikt kommer att generera svåra och kostnadskrävande rötskador. Det rekommenderas att fastighetsägaren orienterar sig närmare om situationen vid detta parti.



*Fig. 7. Nerhamrad fals, nordvästra hörnet. Fig. 8. Samma hörn, innan arbetet.*



*Fig. 9. Ej avrunnet regnvatten, innan nedhamringen av falsen.*



Fig. 10. För kort plåt mot fönsterkarm.

Fig. 11. Exempel på skarv i fönsterblecket.

### **Avvikelser från arbetshandlingarna**

I samband med uppstartsmötet bestämdes att ny skivtäckt plåt skulle ha måttet 175 x 60 cm (originalplåten hade måttet 175 x 67 cm). Anledningen till att krympa cc-måttet på falserna var att bredare plåt skulle bli avsevärt dyrare. Efter arbetet kunde det konstateras att cc-måttet mellan falserna – av okänd anledning – krympts ytterligare, till 54 cm (en avvikelse på 13 cm i förhållande till originaltäckningen).

### **Kulturhistorisk bedömning av utförda åtgärder**

Arbetet som helhet är väl utfört, men osnygga mistor (t.ex. kapade och uppflisade träpartier) och stora avsteg utifrån originalplåtläggningsen bidrar inte till att förhöja byggnadsminnets kulturhistoriska värde.

### **Övriga handlingar med relevans för ärendet**

2022-03-03

Länsstyrelsens beslut om byggnadsvårdsbidrag

*Karlskrona 2022-06-23*

*Jimmy Jublin Alftberg*



## Fotobilaga



*Fig. 12. Rötskadad underbrädning. Foto Anders Hammarling*





*Fig. 13. Avbruten täcklist.*



*Fig. 14. Taket efter arbetet.*



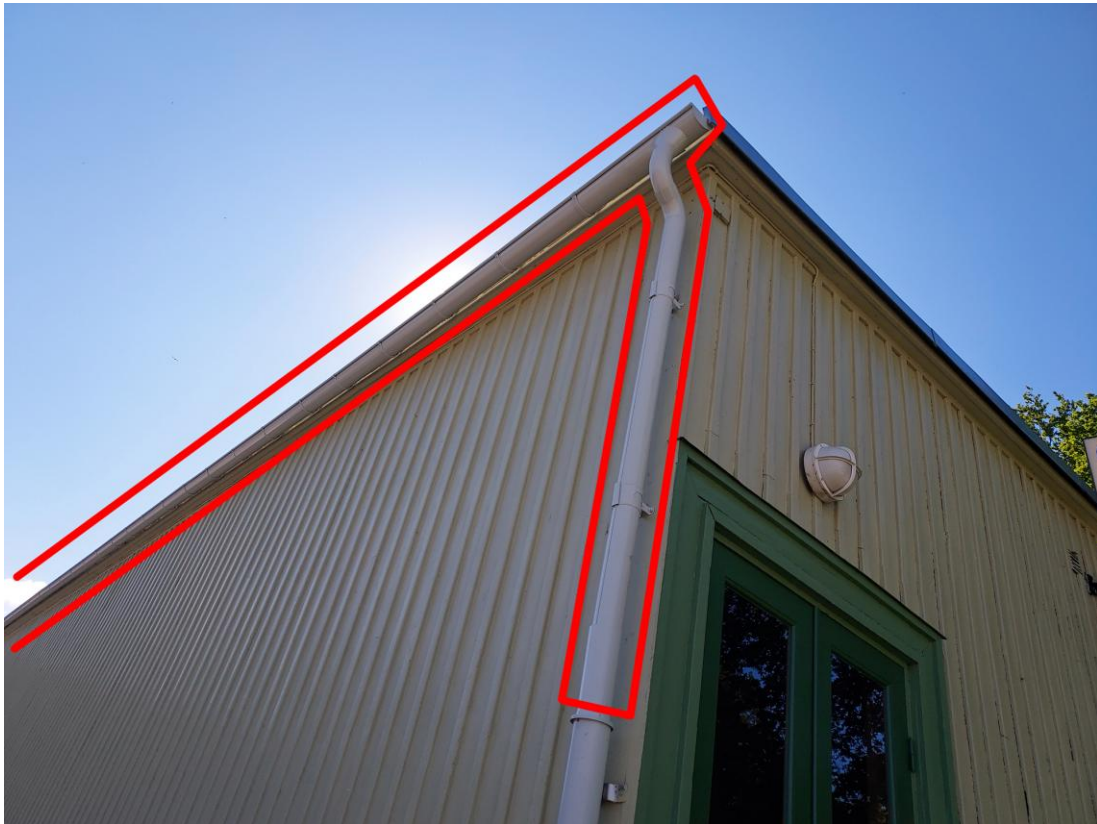


Fig. 15. Röd linje markerar ny hängränna/ stuprör.



Fig. 16. Skiss på komplettering av fönsterlist.

# Rapportserie 2022

## Blekinge museum

- 2022:1 **Residenset i Kristianstad – ombyggnad av innergården.** Kristianstad socken, Kristianstad kommun.
- 2022:2 **Skeppsgossekasernen – färgundersökning, bottenvåningen.** Karlskrona socken, Karlskrona kommun.
- 2022:3 **Ebbamåla bruk – invändig renovering av villan.** Kyrkhult socken, Olofström kommun.
- 2022:4 **Skeppsgossekasernen – färgundersökning, Plan 3 (+1 tr).** Karlskrona socken, Karlskrona kommun.
- 2022:5 **Residenset i Kristianstad – färgundersökning, lågdelarna.** Kristianstad socken, Kristianstad kommun.
- 2022:6 **Tving kyrka – renovering av kyrkogårdsmuren.** Tving socken, Karlskrona kommun.
- 2022:7 **Johannishus – ny arkivbyggnad.** Hjortsberga socken, Ronneby kommun.
- 2022:8 **Undersökning av skadeläge på fartygslämning L1978:8207/Elleholm 116. Besiktningssprotokoll.** Elleholm socken, Karlshamn kommun.
- 2022:9 **Hälleviksäng 1:27-29. Arkeologisk undersökning 2020 inför nybyggnation av bostäder.** L1979:3551 och L1979:6004, Kristianopel socken, Karlskrona kommun.
- 2022:10 **Ringamåla kyrka – borttagning av bänkrader.** Ringamåla socken, Karlshamn kommun.
- 2022:11 **Gribshunden RAÄ Ronneby 728. Forskningsundersökning av skeppsvrak vid Stora Ekön.** Ronneby socken, Ronneby kommun.
- 2022:12 **Arkeologisk förundersökning av kulturlager inom L1979:3772 (Mjällby 69:1).** Mjällby socken, Sölvesborgs kommun.
- 2022:13 **Gribshunden Marinarkeologisk dokumentation av skeppsvrak vid Stora Ekön L1978:2168/RAÄ Ronneby 728.** Ronneby socken, Ronneby kommun
- 2022:14 **Västra Vång 2021. Arkeologisk forskningsgrävning.** Johannishus 1:2, Hjortsberga socken, Ronneby kommun.
- 2022:15 **Västra Vång. Fyndgenomgång osteologiskt material.** Johannishus 1:2, Hjortsberga socken, Ronneby kommun.
- 2022:16 **Tennishallen i Karlshamn – byte av plåttak.** Karlshamn socken, Karlshamn kommun.

