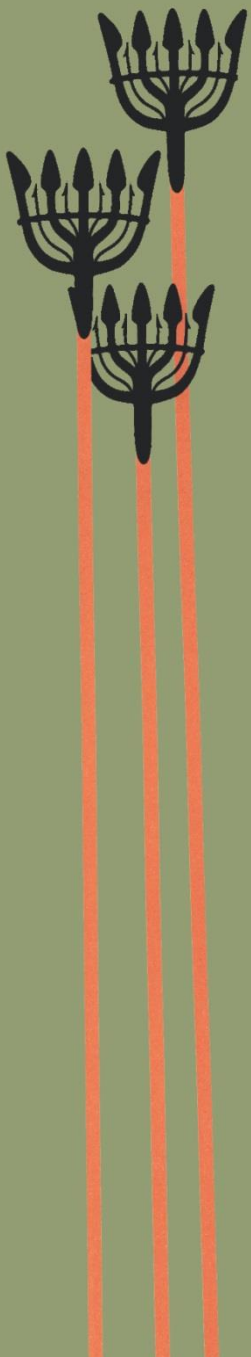


BLEKINGE MUSEUM

Rapport 2020:1

Ekebacksgärdet - RAÄ Augerum 689 Arkeologisk forskningsgrävning 2013

Augerum S:1, Augerum socken,
Karlskrona kommun



Mikael Henriksson

Rapport 2020:1

Ekebacksgärdet RAÄ Augerum 689

Arkeologisk forskningsgrävning 2013

Augerum S.1,
Augerum socken
Karlskrona kommun
Blekinge län

Mikael Henriksson



Blekinge museum

Borgmästaregatan 21
371 35 Karlskrona

Växel: 0455-30 49 60 vardagar 8-16
Reception: 0455-30 49 85

www.blekingemuseum.se

© 2020 Blekinge museum

Omslagsfoto: Sökschakt 69-72 mot öster, Mikael Henriksson 2013-08-24.

©Lantmäteriverket, Gävle. Dnr 2018/00107

Ekebacksgärdet – RAÄ Augerum 689. Arkeologisk forskningsgrävning 2013.

Innehåll

Bakgrund	5
Undersökningens syfte	5
Topografi och fornlämningsmiljö	7
Metod och genomförande	7
Resultat och diskussion	8
Diskussion	10
Figurförteckning	11
Administrativa uppgifter	11
Källor	12
Bilagor	12

Bakgrund

Ekebacksgärdet i Augerum (fig.1) är intimt förknippat med ett hittillsvarande narrativ rörande järnålderns Blekinge. Detta med anledning av Oscar Montelius undersökning på platsen år 1895, vid vilken bland annat en båtgrav från tidig vendeltid grävdes ut. Den rika kvinnograven har länge tagits som intäkt för närvaron av en järnålderselit i denna del av landskapet (se ex.Arrhenius 1960 resp. Lihammer 2003). Vid 1960-talets början genomförde Lundaseminarier, under Holger Arbmans ledning, en ny undersökning, med förhoppningen om att återfinna Montelius gamla grävplats och kanske ytterligare båtgravar. Resultatet blev tämligen negativt, och härefter har platsen ägnats mycket litet intresse från antikvariskt håll. Omkring 2010 fördes dock tanken fram att kunskapsläget kring fornlämningsituationen var otillfredsställande, vilket föranledde ett antal olika insatser under de kommande åren (Brorsson & Henriksson 2011 resp. Henriksson & Brorsson 2012). Inför fältsäsongen 2013 sökte och fick Blekinge museum tillstånd och visst ekonomiskt bistånd till en undersökning på platsen såväl som kunskapsförmedlande insatser. Arbetet utfördes i allt väsentligt i enlighet med Länsstyrelsens beslut utifrån 2 kap. 8 och 20 §§ lagen (1988:950) om kulturminnen m.m. (KML) (431-568-13). Föreliggande rapport utgör en redogörelse av resultaten från den av Blekinge museum utförda undersökningen.

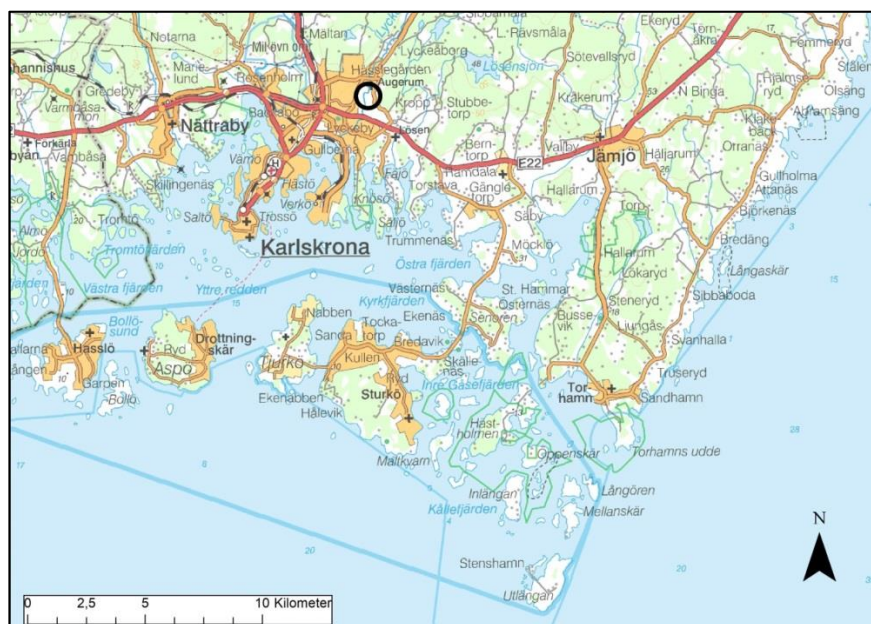


Fig.1 – Ekebacksgärdet i Augerum, markerat med svart cirkel på Översiktskartan

Undersökningens syfte

Målsättningen med 2013 års undersökning var att fånga upp och dokumentera eventuella arkeologiska fynd och spår inom Ekebacksgärdet liksom avtryck från tidigare undersökningar på platsen. Påträffade lämningsspår skulle karaktäriseras och dateras och slut-

ligen registreras som kultur- och/eller fornlämningar. Syftet med projektet var att förtydliga platsens fornlämningsstatus och underlätta för forskningen att sätta in lokalen i ett större kulturhistoriskt sammanhang. På längre sikt syftar insatsen till att bidra till en bättre förståelse även hos allmänheten gällande järnålderns bebyggelseutveckling och samhälle.



Fig.2 – Undersökningsområdet markerat med blå cirkel på Ortofotot.

Topografi och fornlämningsmiljö

Lyckebyåns dalgång präglas av ett djupt skuret flöde hos ån samt flacka, uppodlade åkermarker på dess respektive sidor. Ekebacksgärdet utgörs av tidigare åkermark, på den östra sidan av Lyckebyån, och markområdet låg vid undersökningstillfället som öppen betesmark (fig.2). Terrängen är här tämligen plan, med en övre platå på omkring 20 m.ö.h.. Denna övergår i öst och nordost mot högre beläget berg i dagen. Mot väster sluttar terrängen ned mot ån, vilken här ligger cirka 10 m.ö.h. Landskapet väster om ån ligger som ägor under storgårdarna Spandelstorp och Avelsgärde, medan marken öster om ån är knutna till Augerums gård.

Bygden kring Augerum är rik på fornlämningar från flera tidsperioder (fig.2). Genom Carl Wiblings stenåldersundersökningar här på 1890-talet, exponeras en tydlig närvaro i bygden redan under neolitisk tid (Wibling 1895). Fyndförekomst av kvarts och flinta som indikerar äldre förhistoriska aktiviteter och boplatser, kan idag åtminstone ställvis knytas till öppna områden och åkermark (Augerum 684 resp. 686). I övrigt är spår efter punktvis placerade stensättningar ett vanligt förekommande fenomen i högre belägen terräng. Närmare dagens E22 framträder de mer samlade gravmiljöerna från järnåldern vid området som kallas *Kummeln* (Augerum 24:1 och 25:1). Själva Ekebacksgärdets registrering, Augerum 689, gränsar norrut mot en stensättningsliknande lämning liksom en äldre färdväg (Augerum 27:1 resp. 251).

Den mest berömda arkeologiska undersökningen i bygden utförs 1895. Det rör sig då om den dåvarande professorn Oscar Montelius fältarbete på Ekebacksgärdet (se redovisning i Brorsson & Henriksson 2011). En uppföljning av denna utgör Lundaseminariums grävning 1963, vilken sker under ledning av professor Holger Arbman. Denna undersökning utförs i samverkan med landsantikvarie Ingemar Atterman och Blekinge museum. En kunskapssammanställning kring Ekebacksgärdet som även utgjorde ett slags förstudie genomfördes av Torbjörn Brorsson och Mikael Henriksson 2011, och denna kom att kompletteras genom en magnetometerundersökning och en resultatlös metalldetektering efterföljande år (Brorsson & Henriksson 2011 resp. Henriksson & Brorsson 2012).

Metod och genomförande

Undersökningen 2013 utfördes som en publik grävning, genom deltagande från fornminnesföreningarna i Kronoberg och Blekinge samt genom en större egeninsats från Blekinge museums sida. Utöver detta gjordes förmedlande insatser, vilka bekostades tack vare bidrag från 7:2-anslaget. Fältprojektet var initialt tänkt att genomföras som en seminariegrävning för arkeologistudenter vid Södertörns högskola. Planerna fick dock ändras på grund av utvecklingen av ett annat, mer komplicerat fältprojekt vilket pågick under året i Västra Vång i Hjortsberga socken. Således skedde en omfördelning av personalresurser vilket innebar att seminariet från Södertörn endast kom att närvara i Vång. Med hjälp av ett 20-tal volontärer kom undersökningen på Ekebacksgärdet att utföras under perioden 22 till 26 augusti 2013.

Metodiskt utfördes arbetet som en sökschaktning för hand. Rutor och schakt placerades i terrängen mot bakgrund av anomalier från den tidigare magnetometerundersökningen liksom utifrån var äldre tiders arkeologiska schakt bedömdes ha legat. Digital inmätning av schakten ombesörjdes av Blekinge mätservice. Analog dokumentation skedde på kontextblanketter för respektive grävd sökruta. Insamling av fyndmaterial gjordes löpande genom handplock i samband med rensningen av schakten. Ingen insamling av jord- eller träkolsprov skedde, då grävning i orörd kontext aldrig blev aktuell. Begränsad metalldetektering av dumphögar utfördes under fältarbetet. Endast ett fynd behövde konserveras, och detta arbete utfördes av Max Jahrehorn, Oxider AB i Kalmar.

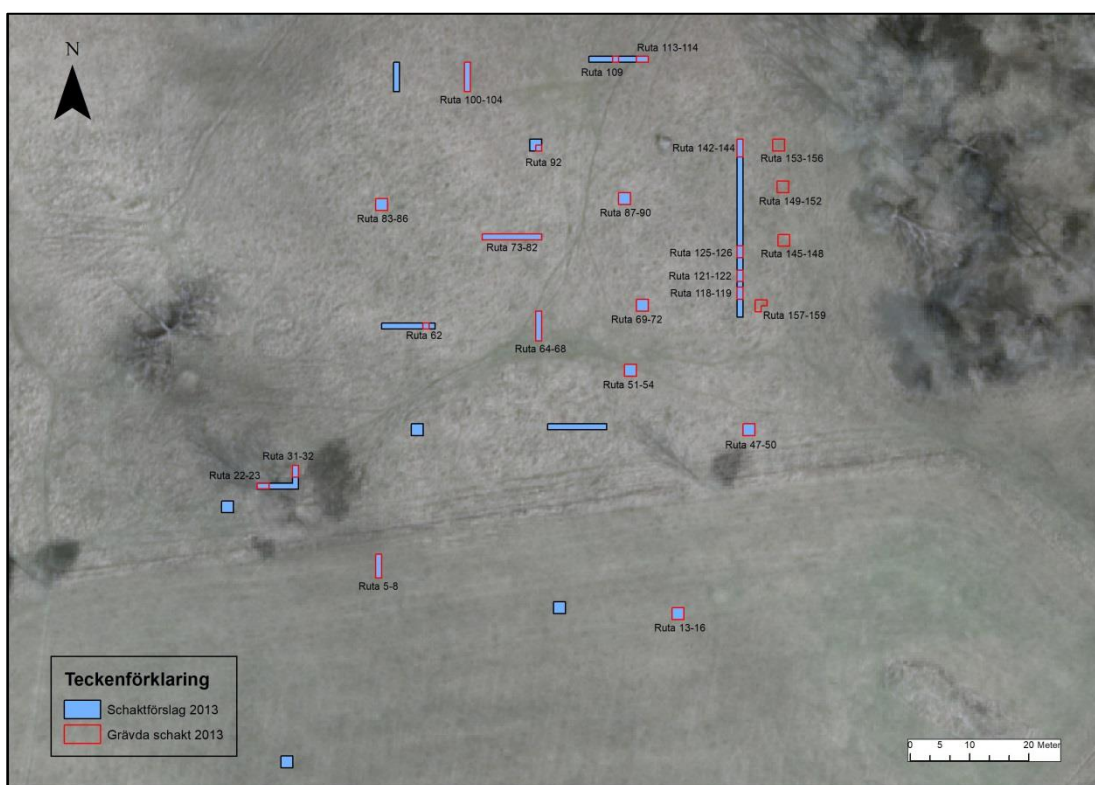


Fig.3 – Planerade respektive grävda schakt inom UO 2013 markerade på Ortofotot.

Resultat och diskussion

Trots ändrade förutsättningar gällande personalanvändning under fältarbetsfasen, kunde önskat resultat uppnås i enlighet med undersökningsplanens uppsatta mål. Av ursprungligen cirka 150 planerade meterrutor prioriterades och grävdes slutligen 61 stycken, vilka var någorlunda jämnt fördelade inom undersökningsområdet (fig.3). Förutsättningarna var tämligen likartade inom området. Generellt följdes ett 0,30–0,40 m tjockt matjordslager av en grund bestående av guldbrun, ställvis siltig sand med sporadiska järnutfällningar. Förekomst av skärbränd sten och träkolsfragment noterades i matjorden. I rutorna 125-126 respektive 145-148 framkom spår som tolkades härröra från 1963 års sökschakt (fig.3) Inga bevarade kulturlager eller säkra anläggningar påträffades under

arbetet. Merparten av alla tillvaratagna fynd utgjordes av sentida glas, järnskrot och keramik (bilaga 1). En mindre mängd fynd kunde dock definieras som sannolikt förhistoriska. Bland det keramiska fyndmaterialet fanns exempelvis klinlera, men med mindre inslag av ugnfragment. Ett 20-tal fragment av sen östersjökeramik från 1000-talet e.Kr kunde beläggas. Därefter finns en kronologisk lucka fram till andra hälften av 1700-talet och framåt med yngre rödgods, flintgods och yngre rödgods (muntligen Torbjörn Brorsson). Bland det i övrigt tämligen sentida metallmaterialet kunde ett fragment identifieras vilket sannolikt går att knyta till tiden för båtgraven. Det rör sig här om ett glasfragment som är infattat i brons och troligtvis ursprungligen suttit på ett större spänne från folkvandringstid eller tidig vendeltid (bilaga 2).

Resultatet av 2013 års undersökning överensstämmer i viss mån med det som erhöles 1963. Östersjökeramiken förefaller koncentrera sig till det område där merparten av schakten var placerade 1963 (fig.4). Huruvida detta område även sammanfaller med 1895 års grävningssyta har dock inte kunnat beläggas arkeologiskt. Det bronsinfattade smyckesfragmentet kom i den nordligaste delen av undersökningsområdet, vilket inte överensstämmer med den traderade bilden av läget för Montelius gravschakt. Generellt understryker fyndbilden från 2013 att Ekebacksgärdet utgör en fornlämning med boplatsspår från den senare delen av vikingatiden. Ett intensivt markutnyttjande i form av plöjning har dock påverkat bevarandegraden, varför eventuella kvarvarande lager och anläggningar idag förefaller närmast obefintliga.

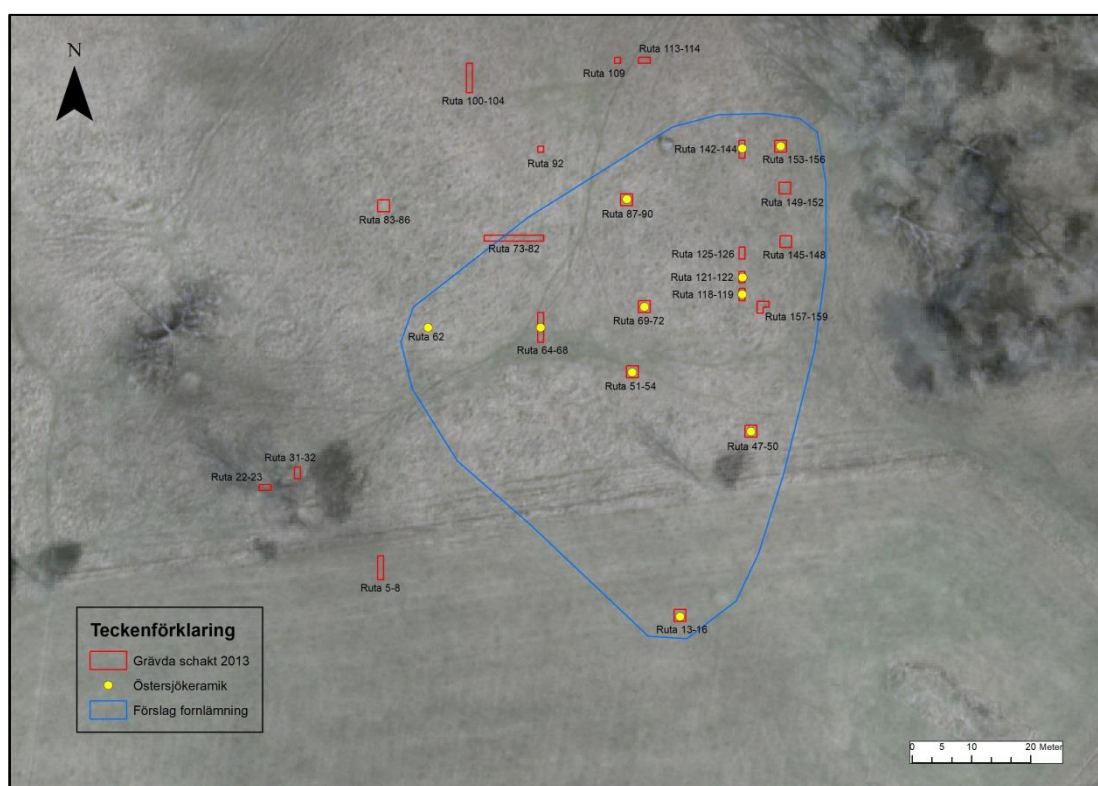


Fig.4 – Spridningbild av Östersjökeramik inom 2013 års UO markerad på Ortofotot.

Diskussion

Genom Carl Wiblings närvaro i Augerum under tidigt 1890-tal, uppmärksammades snart lämningarna på Ekebacksgärdet, vilket ledde till 1895 års undersökning. Om det här rör sig om samma plats som den som undersöks 1963, är en befogad fråga. Enligt min mening är detta vid det här laget tämligen vederlagt genom såväl muntliga uppgifter som arkeologiska spår. Detta trots att fysiska avtryck av 1895 års schakt faktiskt aldrig återfunnits. Den samlade bilden av fynd och anläggningar från 1963 och 2013 i kombination med flaggkonstapel Johanssons utpekande på platsen 1938 utgör därvidlag starka bevis. Bo Hellman lyfter särskilt fram Johanssons tydliga minnesbild gällande lokaliseringen av båtgrav och huslämningar (Hellman, 1938) och bildserien från besiktningstillfället illustrerar tydligt lokaliseringen.

I samband med att Gustaf Hallström och Gottlieb Wirde år 1927 besiktigar Montelius tidigare utgrävningsplats, markeras järnåldershusens placering på två fotografier (fig.5). Dessa förvaras i ATA och förefaller visa åkerstycket ca 100m närmare kyrkan än Ekebacksgärdet. Hur man vid detta tillfälle kom fram till denna lokalisering framgår inte, och inga uppgifter finns om att någon lokal sagesman varit behjälplig i sammanhanget. I nuläget kan vi möjligen utgå ifrån att det finns ytterligare boplatslämningar i denna terräng, vilka av någon anledning kan ha sammanblandats med grävningens platsens.



Fig.5 – Montelius grävplats enligt Gustaf Hallström, fotografier från 1927 i ATA.

Lämningen RAÄ Augerum 689 på Ekebacksgärdet är i skrivande stund klassificerad som ett grav- och boplatsoområde. Registreringen utgör dock en punkt och grundar sig endast i uppgifterna kring Montelius grävning år 1895. Grävningarna 1963 och 2003 genererade spår och fynd, inte minst järnålderskeramik, vilka idag kan utgöra underlag för en omregistrering som känns mer rättvisande för den aktuella fornlämningen (fig.4). Ekebacksgärdet är något av en nyckellokal när det kommer till studier av den senvikingatida Östersjökeramiken och dess regionala skillnader (Roslund 2001). Även i övrigt är det viktigt att se järnålderslokaler i denna del av Blekinge som särskilt betydande vid fortsatt forskning av regionalitet, handels- och kulturutbyten. Resultaten från projektet 2013 knyter med detta an till de långsiktiga syften och intentioner som formulerades redan 2010. Sedan fältarbetet genomfördes, har även andra händelseförlopp kommit att bidra

till ett nytt kunskapsläge kring både Ekebacksgärdet i Augerum och Blekinges järnålder i stort (se ex. Henriksson & Nilsson 2016 resp. Henriksson 2019). Det är rimligt att anta att den lokala fornlämningsbilden kring Ekebacksgärdet skulle kunna förtydligas ytterligare genom sökschaktningar, icke-förstörande prospekteringar och inte minst metalldetekteringar i närliggande terränglägen. Både genom ny och gammal kunskap kan sedan platsen fortsätta att lämna betydande bidrag till en framtida forskarvärld såväl som en historieintresserad allmänhet.

Figurförteckning

- Fig.1 – Ekebacksgärdet markerat med svart cirkel på Översiktskartan.
Fig.2 – Utsnitt av Ortofotot med fornlämningar och UO markerade.
Fig.3 – Planerade respektive grävda schakt inom UO 2013.
Fig.4 – Spridning av Östersjökeramik inom UO 2013.
Fig.5 – Gustaf Hallströms fotografier 1927.

Administrativa uppgifter

Länsstyrelsens dnr:	431-568-13
Undersökningstid:	2012-08-22 till 2013-08-26
Personal:	Personal från Blekinge museum samt volontärer från Blekinge och Kronoberg.
Koordinatsystem:	SWEREF 99 TM
Koordinater för undersökningsytans sydvästra hörn:	N 6229968, E 541800
Dokumentation:	Mätdata och digitala fotografier förvaras på Blekinge museum.
Fynd:	Blm 28528:1-171
Kartanvändning:	©Lantmäteriverket, Gävle. Dnr 2018/00107

Källor

Skriftliga källor

- Arbman, H. 1964. Lundaarkeologer i Blekinge. *Blekingeboken* 1964. Karlskrona
- Arrhenius, B. 1960. Båtgraven från Augerum. *TOR* 6
- Brorsson, T. & Henriksson, M. 2011. Yngre järnålder i Gärestad och Augerum. Fyndanalys och förstudie. *Blekinge museum rapport* 2011:6.
- Henriksson, M. & Brorsson, T. 2012. Augerum S:1 Ekebacksgärdet. Magnetometerundersökning. *Blekinge museum rapport* 2012:31.
- Henriksson, M. & Nilsson, B. (red.) 2016. *Vikten av Vång*. Karlskrona: Blekinge museum.
- Henriksson, M. 2019. Hammarby 17:1 m. fl. Arkeologisk efterundersökning 2019. *Blekinge museum rapport* 2019:22.
- Lihammer, A. 2003. The Centrality of the Landscape. Elite Milieus in eastern Blekinge during the Viking Age and the early Middle Ages. In Larsson, L. & Hårdh, B. (ed.) *Centrality – Regionality. The Social Structure in southern Sweden during the Iron Age*. Lund.
- Roslund, M. 2001. Gäster i huset. Kulturell överföring mellan slaver och skandinaver 900 till 1300. Lund.
- Wibling, C. 1895. Stenåldersfynd från Augerum i Blekinge. *Kongl. vitterhets historie och antiqvitets akademiens månadsblad* 1895. Stockholm.

Övriga källor:

- Korrespondens mellan Holger Arbman och Ingemar Atterman, förvarad i Blekinge museums arkiv.
- Augerum sn, Bleking. Bilder 812:57 resp. 812:58 tagna av Gustaf Hallström 1927, förvarade i ATA.
- Hellman, B. 1938. PM daterad i Karlskrona 1938-11-12

Bilagor

- Bilaga 1 – Fyndtabell
Bilaga 2 – Konserveringsrapport

FNR	KONTEXT	SAKORD	MATERIAL	VIKT (G)	ANTAL	FYNDSTATUS	ANMÄRKNING
1	Provruta 5-8	Rödgoods	Keramik	36	24	Fragment	Yngre rödgods. 2 glaserade skärvor
2	Provruta 5-8	Glasbitar	Glas	1	2		Ofärgat.Tidigmodernt?
3	Provruta 5-8	Avslag	Flinta	8	4		Ett eldpåverkat avslag
4	Provruta 23-24	Rödgoods	Keramik	50	24	Fragment	Yngre rödgods
5	Provruta 23-24	Glasbitar	Glas	15	7		Ofärgat-färgat. Tidigmodernt?
6	Provruta 23-24	Bränt ben	Ben	<1	1	Fragment	
7	Provruta 23-24	Avslag	Flinta	8	2		
8	Provruta 23-24	Bränd lera	Lera	34	6		Lerklining?
9	Provruta 13-16	Bränd lera	Lera	2	1		Lerklining?
10	Provruta 13-16	Avslag	Flinta	1	2		
11	Provruta 13-16	Glasbit	Glas	<1	1		Färgat. Tidigmodernt?
12	Provruta 13-16	Keramiskärva	Keramik	10	1	Fragment	Linjedekor
13	Provruta 13-16	Keramiskärva	Keramik	2	1	Fragment	Mynningsbit. Östersjökeramik
14	Provruta 13-16	Keramiskärva	Keramik	<1	1	Fragment	Mynningsbit
15	Provruta 13-16	Rödgoods	Keramik	64	21	Fragment	Yngre rödgods
16	Provruta 47	Bränd lera	Lera	5	4		Lerklining?
17	Provruta 47	Slagg	Fe	13	9		Stor inblandning av lera. Del av degel?
18	Provruta 47	Rödgoods	Keramik	18	2	Fragment	Yngre rödgods. 1 glaserad skärva
19	Provruta 47	Porslinsbitar	Porslin	6	3	Fragment	Tidigmodernt
20	Provruta 47	Knapp	Cu-leg/Fe	1	1		Bronsknapp med inglasad pärlemo mm
21	Provruta 47	Keramiskärva	Keramik	2	1	Fragment	Mynningsbit. Östersjökeramik
22	Provruta 47	Rödgoods	Keramik	10	4	Fragment	Yngre rödgods
23	Provruta 47	Slagg	Fe	10	13		Stor inblandning av lera
24	Provruta 49	Rödgoods	Keramik	8	4	Fragment	Yngre rödgods. 1 glaserad skärva
25	Provruta 49	Glasbit	Glas	<1	1		Färgat. Tidigmodernt?
26	Provruta 49	Slagg	Fe	1	2		Stor inblandning av lera
27	Provruta 49	Avslag	Flinta	3	2		
28	Provruta 49	Slagg	Fe	20	28		Viss inblandning av lera
29	Provruta 48	Porslinsbitar	Porslin	4	4	Fragment	Tidigmodernt
30	Provruta 48	Rödgoods	Keramik	7	4	Fragment	Kraftigt bränt
31	Provruta 48	Rödgoods	Keramik	9	4	Fragment	
32	Provruta 48	Kritpipa	Lera	1	1		Del av kritpipa
33	Provruta 48	Bränt ben	Ben	<1	1	Fragment	
34	Provruta 48	Glasbitar	Glas	<1	1		Ofärgat-färgat. Tidigmodernt?
35	Provruta 48	Slagg	Fe	15	16		Viss inblandning av lera
36	Provruta 50	Rödgoods	Keramik	4	5	Fragment	Yngre rödgods. 1 glaserad skärva
37	Provruta 50	Glasbitar	Glas	3	3		Ofärgat-färgat. Tidigmodernt?
38	Provruta 50	Slagg	Fe	10	34		Stor inblandning av lera
39	Provruta 50	Keramiskärvor	Keramik	8	3	Fragment	Östersjökeramik
40	Provruta 51 + 53	Porslinsbitar	Porslin	4	6	Fragment	Tidigmodernt
41	Provruta 51 + 53	Rödgoods	Keramik	33	20	Fragment	Yngre rödgods
42	Provruta 51 + 53	Glasbitar	Glas	13	5		Ofärgat-färgat. Tidigmodernt?
43	Provruta 51 + 53	Slagg	Järn	25	8		
44	Provruta 51 + 53	Slagg/ting	Cu-leg	2	1		
45	Provruta 51 + 53	Bränd lera	Lera	16	10		
46	Provruta 51 + 53	Avslag	Flinta	2	2		
47	Provruta 51 + 53	Keramiskärva	Keramik	7	1	Fragment	Linjedekor
48	Provruta 52	Rödgoods	Keramik	3	2	Fragment	
49	Provruta 52	Rödgoods	Keramik	21	11	Fragment	Yngre rödgods
50	Provruta 52	Bränd lera	Lera	7	8		Lerklining?
51	Provruta 52	Glasbitar	Glas	5	4		Ofärgat. Tidigmodernt?

52	Provruta 53	Rödgoods	Keramik	17	9	Fragment	Yngre rödgods. 2 glaserade skärvor
53	Provruta 54	Keramiskärva	Keramik	5	1	Fragment	Dekorerad mynningsbit. Östersjökeramik
54	Provruta 54	Porslinsbitar	Porslin	25	11	Fragment	
55	Provruta 54	Rödgoods	Keramik	4	1	Fragment	Yngre rödgods. Glaserad
56	Provruta 54	Avslag	Flinta	1	2		
57	Provruta 62	Bränd lera	Lera	8	4		Lerklining?
58	Provruta 62	Keramiskärvor	Keramik	3	2	Fragment	Östersjökeramik
59	Provruta 62	Bränt ben	Ben	<1	1	Fragment	
60	Provruta 64	Rödgoods	Keramik	9	4	Fragment	
61	Provruta 65	Rödgoods	Keramik	7	9	Fragment	Yngre rödgods. 1 glaserad skärva
62	Provruta 66	Obränd lera	Lera	1	1		
63	Provruta 66	Brända ben	Ben	1	3	Fragment	
64	Provruta 67	Bränd lera	Lera	2	4		Lerklining?
65	Provruta 67	Keramiskärvor	Keramik	1	2	Fragment	Eventuellt Östersjökeramik
66	Provruta 68	Bränd lera	Lera	2	1		Lerklining?
67	Provruta 69	Bränd lera	Lera	2	3		Lerklining?
68	Provruta 69	Rödgoods	Keramik	4	3	Fragment	Yngre rödgods. 1 glaserad skärva
69	Provruta 70	Bränd lera	Lera	9	6		Lerklining?
70	Provruta 70	Glasbitar	Glas	<1	2		Ofärgat-färgat. Tidigmodernt?
71	Provruta 71	Glasbit	Glas	1	1		Ofärgat. Tidigmodernt?
72	Provruta 72	Keramiskärva	Keramik	13	3	Fragment	Östersjökeramik
73	Provruta 72	Obränd lera	Lera	11	21		
74	Provruta 72	Rödgoods	Keramik	9	3	Fragment	
75	Provruta 83-86	Brända ben	Ben	<1	3	Fragment	
76	Provruta 83-86	Rödgoods	Keramik	42	12	Fragment	
77	Provruta 87-90	Rödgoods	Keramik	19	6	Fragment	Yngre rödgods. 1 glaserad skärva
78	Provruta 87-90	Avslag	Flinta	1	3		
79	Provruta 87-90	Keramiskärva	Keramik	2	1	Fragment	Eventuellt Östersjökeramik
80	Provruta 87-90	Porslinsbitar	Porslin	3	2	Fragment	
81	Provruta 87	Glasbitar	Glas	2	4		Färgat. Tidigmodernt?
82	Provruta 90	Keramiskärvor	Keramik	3	2	Fragment	Östersjökeramik
83	Provruta 90	Kritpipa	Lera	2	1		Del av kritpipa
84	Provruta 92	Avslag	Flinta	<1	2		
85	Provruta 100	Bränd lera	Lera	14	10		Lerklining?
86	Provruta 100	Porslinsbitar	Porslin	9	3	Fragment	Tidigmodernt
87	Provruta 100	Rödgoods	Keramik	4	4	Fragment	
88	Provruta 100	Glasbitar	Glas	3	4		Ofärgat-färgat. Tidigmodernt?
89	Provruta 100	Avslag	Flinta	4	1		
90	Provruta 101	Knapp	Cu-leg/Fe	1	1		Glas infattat i brons. Järnålder?
91	Provruta 102	Rödgoods	Keramik	8	8	Fragment	
92	Provruta 102	Glasbitar	Glas	5	5		Ofärgat-färgat. Tidigmodernt?
93	Provruta 103	Rödgoods	Keramik	25	13	Fragment	Yngre rödgods. 2 glaserade skärvor
94	Provruta 104	Glasbitar	Glas	4	6		Ofärgat-färgat. Tidigmodernt?
95	Provruta 104	Rödgoods	Keramik	60	18	Fragment	Yngre rödgods. 1 glaserad skärva
96	Provruta 109	Bränd lera	Lera	6	8		Lerklining?
97	Provruta 113	Glasbitar	Glas	2	2		Färgat. Tidigmodernt?
98	Provruta 113	Bränd lera	Lera	3	3		Lerklining?
99	Provruta 113	Rödgoods	Keramik	12	7	Fragment	
100	Provruta 114	Porslinsbitar	Porslin	2	3	Fragment	Tidigmodernt
101	Provruta 114	Glasbitar	Glas	1	5		Ofärgat. Tidigmodernt?
102	Provruta 115	Rödgoods	Keramik	19	10	Fragment	
103	Provruta 115	Bränd lera	Lera	5	1		Del av ugnsvägg
104	Provruta 115	Bränd lera	Lera	7	1		Lerklining?

105	Provruta 115	Slagg	Fe	5	1		Viss inblandning av lera
106	Provruta 115-144	Avslag	Flinta	4	1		Osäker kontext
107	Provruta 115-144	Glasbitar	Glas	4	4		Ofärgat-färgat. Tidigmodernt?
108	Provruta 115-144	Porslinsbitar	Porslin	2	2	Fragment	Tidigmodernt.
109	Provruta 118	Keramiskskärvor	Keramik	5	7	Fragment	Östersjökeramik
110	Provruta 118	Bränd lera	Lera	15	3		Del av ugnsvägg
111	Provruta 118	Rödgoods	Keramik	9	1	Fragment	Del av botten. Obränt
112	Provruta 119	Tegelbit	Tegel	10	1	Fragment	Tidigmodernt
113	Provruta 119	Bränd lera	Lera	6	3		Lerklining?
114	Provruta 119	Glasbit	Glas	3	1		Ofärgat. Tidigmodernt?
115	Provruta 119	Avslag	Flinta	2	1		
116	Provruta 121	Rödgoods	Keramik	39	3	Fragment	Yngre rödgoods. 1 glaserad skärva
117	Provruta 121	Glasbitar	Glas	1	3		Ofärgat-färgat. Tidigmodernt?
118	Provruta 121	Keramiskskärvor	Keramik	4	2	Fragment	Östersjökeramik
119	Provruta 122	Keramiskskärvor	Keramik	3	2	Fragment	Östersjökeramik
120	Provruta 122	Bränd lera	Lera	5	4		Lerklining?
121	Provruta 122	Rödgoods	Keramik	8	9	Fragment	
122	Provruta 122	Avslag	Flinta	10	1		
123	Provruta 127	Knapp	Glas	1	1		Del av tidigmodern knapp i glasmassa
124	Provruta 142	Obränd lera	Lera	5	2		
125	Provruta 143	Bränd lera	Lera	21	3		Lerklining?
126	Provruta 143	Porslinsbitar	Porslin	2	2	Fragment	Dekorerat. Tidigmodernt
127	Provruta 144	Br lera/keramik	Lera	16	7	Fragment	Svårtolkade fragment av sannolikt kärl
128	Provruta 144	Avslag	Flinta	<1	2		
129	Provruta 142	Keramiskskärva	Keramik	3	1	Fragment	Linjedekor
130	Provruta 145	Avslag	Flinta	7	3		Delvis eldpåverkade
131	Provruta 145	Glasbitar	Glas	2	7		Ofärgat. Tidigmodernt?
132	Provruta 145	Rödgoods	Keramik	12	10	Fragment	Yngre rödgoods. 1 glaserad skärva
133	Provruta 145	Bränd lera	Lera	20	11		Lerklining?
134	Provruta 145	Porslinsbitar	Porslin	2	3	Fragment	Tidigmodernt
135	Provruta 146	Rödgoods	Keramik	28	13	Fragment	Yngre rödgoods. 2 glaserade skärvor
136	Provruta 146	Bränd lera	Lera	5	6		Lerklining?
137	Provruta 147	Bränd lera	Lera	70	19		Lerklining?
138	Provruta 147	Glasbitar	Glas	2	2		Ofärgat. Tidigmodernt?
139	Provruta 147	Porslinsbitar	Porslin	8	4	Fragment	Tidigmodernt
140	Provruta 147	Avslag	Flinta	10	2		
141	Provruta 148	Bränd lera	Lera	3	2		Lerklining?
142	Provruta 148	Skiffer	Bergart	3	1		Skiffersmycke?
143	Provruta 149	Rödgoods	Keramik	24	7	Fragment	Yngre rödgoods. 1 glaserad skärva
144	Provruta 149	Glasbitar	Glas	12	6		Ofärgat-färgat. Tidigmodernt?
145	Provruta 149	Br/obränd lera	Lera	8	4		
146	Provruta 150	Porslinsbitar	Porslin	5	4	Fragment	Tidigmodernt
147	Provruta 150	Rödgoods	Keramik	18	6	Fragment	
148	Provruta 150	Bränd lera	Lera	36	5		Del av ugnsvägg?
149	Provruta 151	Glasbitar	Glas	10	5		Ofärgat. Tidigmodernt?
150	Provruta 151	Brända ben	Ben	<1	3	Fragment	
151	Provruta 152	Obränd lera	Lera	2	1		
152	Provruta 152	Slagg	Fe	1	1		
153	Provruta 153	Avslag	Flinta	5	3		
154	Provruta 153	Bränd lera	Lera	12	7		Lerklining?
155	Provruta 154	Rödgoods	Keramik	6	5	Fragment	Yngre rödgoods. 1 glaserad skärva
156	Provruta 155	Porslinsbitar	Porslin	1	3	Fragment	Tidigmodernt
157	Provruta 155	Bränd lera	Lera	3	2		Lerklining?
158	Provruta 155	Keramiskskärva	Keramik	2	1	Fragment	Eventuellt Östersjökeramik
159	Provruta 155	Rödgoods	Keramik	2	2	Fragment	

160	Provruta 156	Rödgoods	Keramik	18	7	Fragment	
161	Provruta 156	Bränd lera	Lera	15	8		Lerklining?
162	Provruta 157	Glasbitar	Glas	2	4		Ofärgat. Tidigmodernt?
163	Provruta 157-159	Bränd lera	Lera	6	5		Lerklining?
164	Provruta 157-159	Rödgoods	Keramik	5	3	Fragment	
165	Provruta 157-159	Skiffer	Bergart	2	1		Del av stav av skiffer
166	Detektorfynd, UO	Knappar	Cu-leg/Fe	2	2		Del av skjortknappar, 1800-tal
167	Detektorfynd, UO	Spänne	Cu-leg/Fe	11	1		Del av bältesspänne, 17-1800-tal
168	Detektorfynd, UO	Mynt	Silver 0.400	1	1		50 öre 1949
169	Detektorfynd, UO	Mynt	Cu-leg	1	1		2 öre 1921
170	Detektorfynd, UO	Mynt	Cu-leg	8	1		5 öre 1965
171	Detektorfynd, UO	Mynt	Cu-leg	17	1		Skilling-mynt tidigt 1800-tal

Konserveringsrapport över föremål från Ekebacksgärdet, Augerum S:1

Konserveringsrapport

MJ

Rapport id: K18-192

Ort/Anläggning: Ekebacksgärdet, Augerum S:1**Fynd nr:** 90**Kontaktperson:** Mikael Henriksson, Blekinge Museum**Kons nr:****Datum in:** 2018-04-18**Datum ut:** 2018-05-29**Föremål:** Detalj tillhörande spänne?**Material:** Cu-legering, glas, järn**Antal:** 1**Mått:****Vikt in:** 1,22g **Vikt ut:** 1,16g**Foto:** Ja**Behandling:**

Föremålets metallytor är relativt kraftigt förorenade med inslag av djupa krackeleringar. På ett par mindre ställen har dessa lossnat och ett nedbrutet inre exponeras. Här syns ett voluminöst skikt av koppar(II)klorid samtidigt brunröd metall. Undersidan är tydligt ojämn men inslag av järnsalter. Den infattade stenens/glasets yta är svagt eroderat med ett par svada repor, inga inneslutna defekter noteras.



Detaljen innan konservering.

Infattningen rengörs mekaniskt under mikroskop med dentalverktyg och trästicka samt mjuk pensel, för att avlägsna hårdare föroreningar. Ytorna kring den infattade stenen och ut mot yttercirkeln är kraftigt nedbrutna och existerar mer som ett tunt skal, utan underliggande suport. En del föroreningar lämnas eftersom de är bärare av omkringliggande ytor. Föremålets undersida med järnfästet mikrobästrats kort under mikroskop med glaspärlor. För att nå något djupare så rengörs ytorna lätt

Konserveringsrapport

MJ

Rapport id: K18-192

med EDTA-diNa 1,5% samt följande urlakning i varmt avjoniserat vatten i flera bad. Dehydrering i 95%-ig etanol med följande kontrollerad torkning. Behandling med BTA 3% i etanol, lufttorkning. Ytorna skyddas med Inkralack 3% i toluen samt lufttorkas.



Detaljfotoграфи på det infattade glaset.



Föremålet efter konservering.



Hanteras varsamt



OXIDER

Avlägsna - Skydda - Bevara



OXIDER AB
Box 980
39129 Kalmar

www.oxider.se

Telefon: 0722 47 58 58

E-post: max.jahrehorn@oxider.se

Rapportserie 2020

Blekinge museum

2020:1 Ekebacksgärdet – RAÄ Augerum 689. Arkeologisk forskningsgrävning 2013. Augerum S:1, Augerum socken, Karlskrona kommun.

