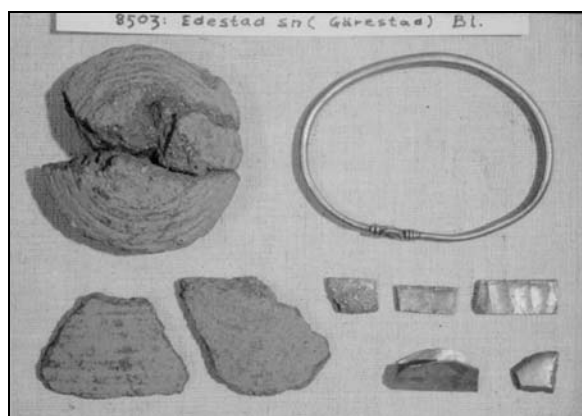


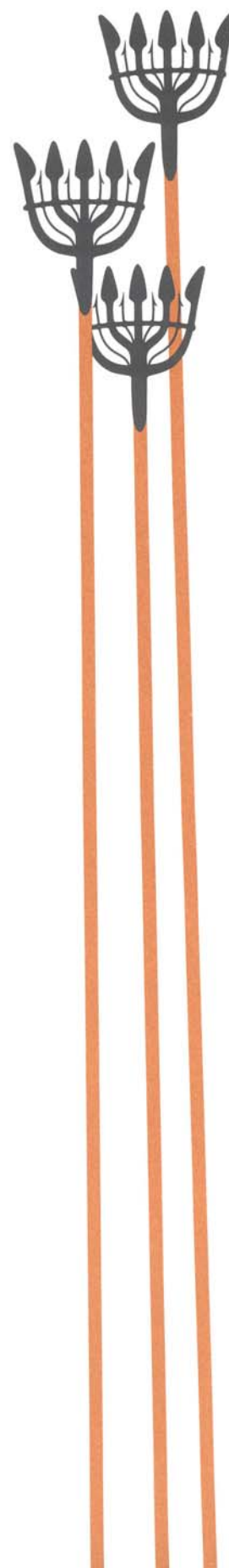
Yngre järnålder i Gärestad och Augerum

Edestads socken, Ronneby kommun och
Augerums socken, Karlskrona kommun.

Fyndanalys och förstudie



Blekinge museum rapport 2011:6
Torbjörn Brorsson och Mikael Henriksson



Bakgrund	1
Topografi och kulturhistoria.....	1
Studiens genomförande.....	2
Resultat	3
Diskussion	3
Augerum och framtiden.....	5
Figurförteckning	6
Bilageförteckning	6
Referenser	7
Skriftliga källor	7
Övriga källor	7
Administrativa uppgifter	8
Bilagor	9

Bakgrund

Efter beslut av länsstyrelsen erhöll Blekinge museum under 2011 medel ur kulturmiljövårdens 7-2-anslag med syfte att utföra analys av arkeologiskt fyndmaterial ur SHM:s samlingar i Stockholm (Lst Dnr: 435-3323-10). Studiematerialet härrörde från fornlämningslokaler i Augerums resp. Edestads socknar, med särskild fokus på den yngre järnålderns spår och i synnerhet den s.k. Östersjökeramiken. Föreliggande avrapportering utgör en redovisning av framkomna resultat. Rapporten är att betrakta som en förstudie, vilken kan underlätta fortsatt analys av spår från yngre järnålder i främst östra Blekinge. Tillika inbegriper den en inledande diskussion kring värdet av fortsatta, antikvariskt-vetenskapliga åtgärder avseende det s.k. Ekebacksgärdet i Augerums socken.



Fig.1 - Aktuella byars placering i förhållande till tätorterna i östra Blekinge.

Topografi och kulturhistoria

Östra Blekinges naturmiljöer speglar på flera sätt den vedertagna bild av landskapets skogs-, byabygd och skärgård, som vi känner igen från såväl otaliga vetenskapligt-topografiska som litterära beskrivningar. Kända kulturspår från yngre järnålder utgörs inte minst av skärgårdens ortnamnsflora, depå- och lösfynd, daterade farledsspärrar samt registrerade gravfält. Konkreta boplatser från yngre järnålder lyser dock i likhet med resten av Blekinge närmast med sin frånvaro. År 1895 undersökte Oscar Montelius ett parti av Ekebacksgärdet, ca 500 m söder om Augerums kyrka. Bland annat en båtgrav

från sannolikt tidigt 600-tal liksom huslämningar från sen vikingatid framkom då. Från lokalen och i dess närhet har även spår från sten- och bronsålder tillvaratagits, vilket sammantaget speglar en komplex fornlämningsmiljö och en spännande områdeskontinuitet. Även i nära anslutning till Gärestads by finns omfattande fornmiljöer registrerade, och då inte minst rösen och stensättningar från brons- och äldre järnålder. Från en åker på byns inägor härrör en vikingatida silverskatt, vilken påträffades på 1800-talet tillsammans med skärvor av Östersjökeramik. Med stor sannolikhet kan bynamnet härledas till samma grund som det skånska Järrestad, vilket pekar på en lokal maktposition för en s.k Jarl under vikingatid/tidig medeltid.



Fig.2 - Leander och Johansson vid besiktningen av Ekebacksgärdet i Augerum 1938 .

Studiens genomförande

Katalogisering och fotografering av utvalda fyndmaterial genomfördes på plats i SHM:s magasin 2010-02-24 och 2010-02-25. Arbetet utfördes av Dr. Rer. Nat. Torbjörn Brorsson, Kontoret för Keramiska Studier med assistans av antikvarie Mikael Henriksson, Blekinge museum. Särskild fokus har skett på keramiken, men även andra, såväl äldre som yngre, material har inkluderats i genomgången (bilaga 1). En övergripande bild av kunskapsläget har skapats genom inledande arkiv- och källstudier av känt material samt relevant litteratur, och en första kartstudie har omfattat georeferering av bägge byars historiska kartmaterial från äldsta till yngsta tid.

Resultat

Studien av fyndmaterialen från både Augerum och Gärestad har visat på viktiga delresultat, vilka med fördel kan vidareutvecklas i en framtida, mer fördjupad studie.

Keramikmaterialet från båda lokalerna kan förläggas till senare delen av 1000-talet och likheterna finns i första hand med sydöstra Sverige, och inte det medeltida Danmark. Vidare kan man notera att fyndmaterialet från båtgraven sannolikt utgör ett ganska normalt gravmaterial, med fynd av bland annat pärlor, nitar och broddar. Vi kan även notera att metallerna i SHM delvis är i behov av omkonservering. I Augerum fanns även två bronsåldersgravar med keramikkarl, och åtminstone ett av dessa karl är förhållandevis ovanligt, men det förekommer dock i Skandinavien under yngre bronsålder.

Det studerade materialet från Gärestad är varierat och består bland annat av den välbevarade silverskatten. Det inbegriper även ett märkligt föremål i brons, med en dekor av cirklar på dess insida. En hypotes är att det varit en del av en patris till en gjutform, men denna tolkning är mycket osäker. Ytterligare ett besynnerligt föremål är ett runt och ihåligt "skaft" som tillhört en folkvandringstida kopp. Tolkningen är osäker och "skaftet" kan ha haft andra funktioner. Utöver denna allmänna beskrivning hänvisar vi till bilagorna, vilka hyser den konkreta genomgången av materialets utseende och omfattning.

Diskussion

Av olika anledningar har antalet utförda arkeologiska undersökningar under 1800- och 1900-tal varit relativt få i Blekinge län. Således kan även mindre antikvariska insatser ha stor betydelse för uttolkningen av den kulturhistoriska helhetsbilden. I vissa fall ger de även värdefulla perspektiv på provinsiell forskningshistoria fram till idag. Detta gäller i högsta grad Montelius grävning i Augerum 1895, vilken följs av besiktningar på 1920- och 30-tal och en seminariegrävning på 60-talet. Av flera skäl känns en noggrann uppföljning av Montelius vetenskapliga angreppssätt, dokumentationsformer och fyndstrategi angelägen.

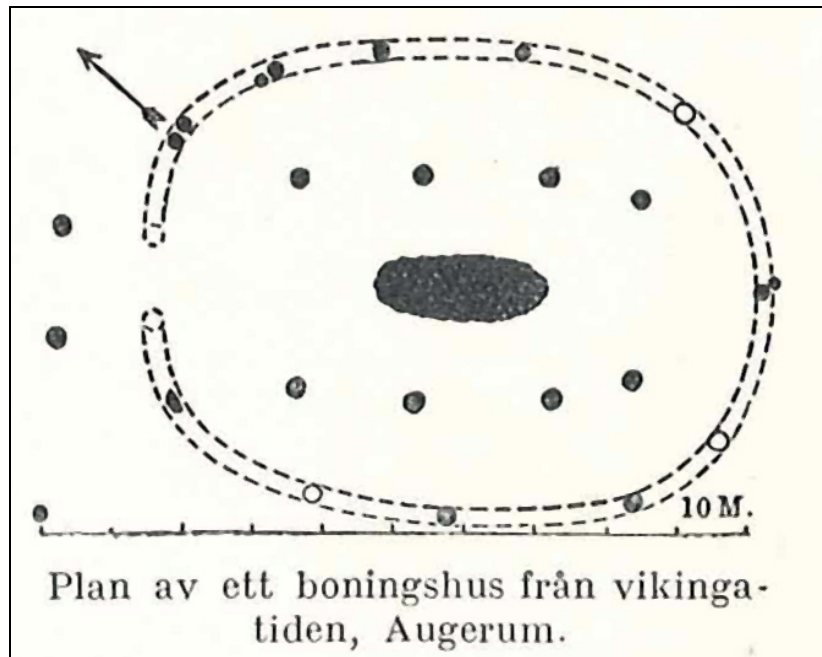


Fig.3 - Illustrationen ur Antikvarisk Tidskrift resp.Petersson 1923.

Under det senaste årtiondet har relativt omfattande forskning skett kring den yngre järnålderns centralplatser i södra Sverige. För Blekinges del för forskningen idag huvudsakligen fram idéer som fokuserar på ett bygdelandskap under yngre järnålder, vilket hyser flera och mindre maktkoncentrationer snarare än en dominerande etablering. Lokala centra under yngre järnålder i Blekinge bör undersökas ur olika aspekter i framtiden. Även den bebyggelsehistoriska kunskapen kring den tidens byabygd rent allmänt behöver dock fördjupas ytterligare. Ett kostnadseffektivt tillvägagångssätt kan vara att, liksom i fallet Augerum utgå ifrån en redan känd fyndplats, innan en bred och omfattande materialinsamling vidtar från nya miljöer.

Fyndmaterialet från i synnerhet Augerum tyder på en kulturell sfär som går från östra Blekinge till Uppland. Likheterna med exempelvis Skåne är mycket små. Det är därför viktigt att framtida studier fokuserar på i synnerhet båtgravens och ett eventuellt gravfältets betydelse i ett större geografiskt perspektiv.

Augerum hyser en komplex miljö med olika material och datering om vartannat. Det negativa resultatet av 1960-talets grävinsats visar problemet med en gammal, känd plats som inte enkelt låter sig redas ut. Det finns således ett antikvariskt dilemma idag. Hur ska denna plats hanteras i framtiden? Är en tillfredställande registrering av fornlämningsmiljön exempelvis möjlig utan nya fältinsatser?

Augerum och framtiden

I samband med en eventuell, framtida studie bör ett fastställt fornlämningsområdet registreras i FMIS. Det är därför angeläget att en noggrann lägesbestämning av den av Montelius undersökta platsen på Ekebacksgärdet i Augerum kommer till stånd. Detta av flera skäl, men inte minst som skyddsåtgärd i det att lokalen är av stor värde inte minst vetenskapshistoriskt.

Vid händelse att lager och anläggningsnivåer från järnåldern finns bevarade inom lokalen måste dessa även bedömas vara av största värde för den moderna forskningen.

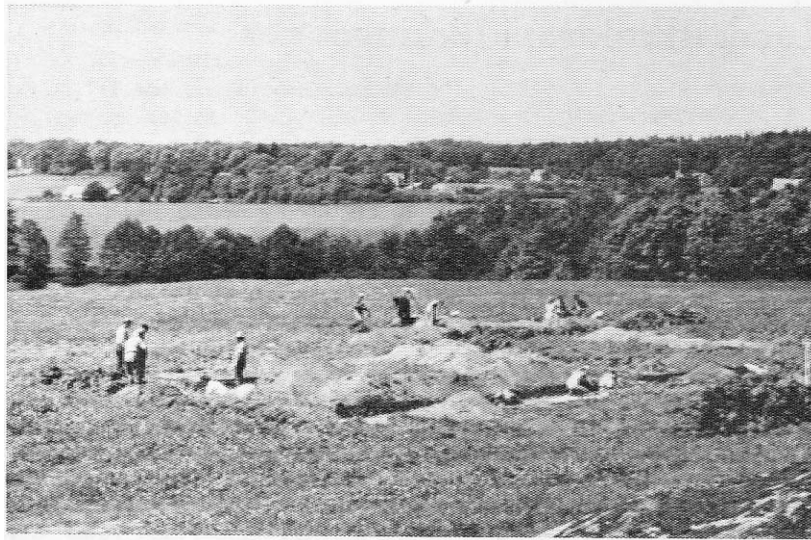


Fig.4 - Ekebacksgärdet under utgrävning 1963 efter Arbman1964.

Kartstudier och arkivstudier, med syfte att förtydliga förutsättningar och resultat rörande 1895-års grävning bör genomföras. Vi kan konstatera att Arrhenius sökte efter dokumentationsmaterialet i ATA, utan att finna det. Inte heller vår kontakt med Lunds Universitets historiska museum liksom Rolf Petré, som ju var med vid 1963-års undersökning, har gett några spår beträffande vare sig 1895 eller 1963 års material. Det kan dock fortfarande inte uteslutas att någon del av den äldsta dokumentationen finns bevarad. Man kan därför förslagsvis studera Montelius korrespondens från slutet av 1800-talet liksom arkivmaterial hos RAÄ, Vitterhetsakademien, Uppsala Universitet eller andra institutioner. Fotografierna från 1938-års besiktning (se ex fig. 2) liksom Bo Hellmans sammanfattning av besöket på Ekebacksgärdet (bilaga 4) utgör ett oumbärligt stöd i fastställandet av båtgravens ursprungliga placering. Intervjuer med syfte att klarlägga händelseförloppet kring Lundaseminiariets undersökning 1963 (fig.4) är fortfarande

genomförbara. Under 2011 diskuterades undersökningen med Rolf Petré vid Lunds universitet, men även andra personer bör rådfrågas, som exempelvis Claes Wahlöö och familjen von Kock.

Vi förordar inte att man enbart med arkeologiska utgrävningar försöker identifiera den undersökta båtgravens placering. Detta gjordes man år 1963, med ett negativt resultat. Det är mycket troligt att samma sak kommer att ske igen. För att lokalisera båtgravens och undersöka om den var en isolerad grav eller ingått i ett större komplex bör marken i första hand prospekteras med en icke-förstörande metod, exempelvis magnetometer eller georadar. Sonderande och utredande provschakt kan sedan läggas där eventuella spår efter gravar eller hus framträder.

Det vore önskvärt att hela materialet från Ekebacksgärdet publiceras förslagsvis i form av en större artikel. Det finns idag några få sådana som berör gravens, men inga som tagit ett helhetsgrepp och exempelvis studerat dess relation till exempelvis samtida boplatser och gravar. 2011- års revidering av fornminnesinventeringen har bidragit till kulturmijöernas ökade komplexitet, vilket naturligtvis måste vägas in i helhetsbilden. Sammantaget understryker detta vikten av en vetenskaplig sammanställning och publicering av fynden och fyndförhållandena från Augerum.

Figurförteckning

Fig.1 - Placeringen av byarna Gärestad och Augerum enligt Översiktskartan

Fig.2 - Landsantikvarie Leander och Flaggkonstapel Johansson på Ekebacksgärdet 1938.

Fig.3 - Plan över en av Montelius huslämningar på Ekebacksgärdet.

Fig.4 - Översiktsfoto av utgrävningen på Ekebacksgärdet 1963 taget av Claes Wahlöö

Bilagor

Bilaga 1 - Materialgenomgång SHM

Bilaga 2 - Utdrag ur skriftliga källor

Bilaga 3 - PM Bo Hellman 1938-11-12

Relevanta skriftliga källor, se även bilaga 2

Arbman, H. 1964. Lundaarkeologer i Blekinge. *Blekingeboken 1964*. Karlskrona

Arrhenius, B. 1960. Båtgraven från Augerum. *TOR. Meddelanden från Institutionen för nordisk fornkunskap vid Uppsala universitet. Vol. VI*. Uppsala

Hansson, M. 2004. Frälse och kungamakt i medeltidens Blekinge. *Blekingeboken 2004*. Karlskrona.

Killander, A.-B. 2003. En båtgrav i Blekinge. s. 219-244 *Aktuellt från Föreningen Marinmusei vänner i Karlskrona*. 2003. Karlskrona.

Lihammer, A. 2003. The Centrality of the Landscape. Elite Milieus in eastern Blekinge during the Viking Age and the early Middle Ages. In Larsson, L. & Hårdh, B. (ed.) *Centrality – Regionality. The Social Structure in southern Sweden during the Iron Age*. Lund.

Montelius, O. 1896. Sällskapets förhandlingar, sammankomst 18 oktober 1895. *YMER. Tidskrift utgifven af Svenska Sällskapet för antropologi och geografi. Femtonde årgången. 1895*. Stockholm

Selling, D. 1955. *Wikingerzeitliche und Frühmittelalterliche Keramik in Schweden*. Stockholm

Stjerna, K. 1909. Lund och Birka. I: Weibull, L. *Historisk tidskrift för Skåneland. Band 3:4-6. 1908-1909*. Lund

Roslund, M. 2001. *Gäster i huset. Kulturell överföring mellan slaver och skandinaver 900 till 1300*. Lund

Övriga källor

Kungl. vitterhets historie och antikvitets akademiens årsbok 1928.

(Omnämmande av antikvarien Hallström och läroverksadjunkten G. Wirde. i det att de besiktigat "Platsen för den av O. Montelius år 1895 undersökta huslämningen från järnåldern".)

Administrativa uppgifter

Länsstyrelsens dnr: 435-3323-10

Blekinge museum dnr: 310-0191-11

Undersökningstid: 2010-02-24 och 2010-02-25

Personal: Mikael Henriksson

Dokumentation: Georefererade kartor och digitala fotografier förvaras i Blekinge museum.

Kartanvändning: ©LMV, Gävle, 2011, ©LMV Ärende nr M2005/2857, ©LMV 2011. Ur Historiska Kartor TM

Bilaga 1 - Materialgenomgång SHM

Föremål från Augerum i SHM's samlingar 2011-02-25

SHM 10037 – Båtgrav, hus m.m. Undersökt av O. Montelius 1895

Utan fyndnummer eller annan notering

Keramik, folkvandringstid. Buk och mynning. Tunnväggigt kärl. "Första kärlet, anteckning av O. Montelius 1895". 65 skärvor.

Östersjökeramik, lock. Mynningsskärvor, 1000-tal. 7 st.

Östersjökeramik, kärl. Mynning, buk och botten, 1000-tal. Minst sex kärl. 21 st.

Keramik, vendel- och vikingatid. AIV-keramik. Buk och botten. 9 skärvor.

Keramik, BÅ VI-ÄFRJÅ. Mynning, buk och botten. Finns delrabbade kärl och kärl som är fint glättade. Två kärl med vertikala vulster strax under mynningen. 247 skärvor.

Keramik, skål. BÅ VI-ÄFRJÅ. Mynningsskärvor, fint glättat. 15 st.

Gjutform, bränd lera. Grov lera och ytskikt. 1 st.

Smält lera. 1 st.

Slagg, järnslag. 3 st.

Flinta, avslag/avfall. 7 st.

Järn, nithuvud. 1 st.

Järn, sölja. 1 st.

Järn, kniv. Liten. 2 st.

Brons, föremål. 1 st.

Bly, kula. 1 st.

Vävtyngd, bränd lera. 41 mm tjock och 16 cm i diameter. 2 bitar.

Sländtrissa, fem olika sländtrissor i bränd lera. En bit tillhör samma sländtrissa som från "Hus utan stolpar". 6 st.



Augerum, SHM 10037. Keramik från bronsåldersgravar..

"Hus utan stolpar"

Östersjökeramik, bukskärvor, 1000-tal. 8 st.

Keramik, äldre järnålder. Buk och botten. 63 skärvor.

Keramik, förhistorisk. Buk och mynning. 4 skärvor.

Ugnsvägg, bränd lera. En bit med slagg. 2 bitar
Smält lera, troligtvis från ugnsvägg. 5 bitar.
Hasselnötsskal. 2 st.
Flinta, avslag/avfall. 32 st.
Järn, spik. 2 st.
Brons, nål. 1 st.
Brons, bleck. 3 fragment från samma föremål.
Bryne, sandsten. 1 st.
Vävtyngd, bränd lera. 4 bitar.
Sländtrissa, tre olika sländtrissor i bränd lera. 3 st.

"Hus med stolpar"

Hasselnötsskal. 1 st.
Järn, sölja. 2 st.
Järn, nit. 1 st.

"2:a huset med stolpar"

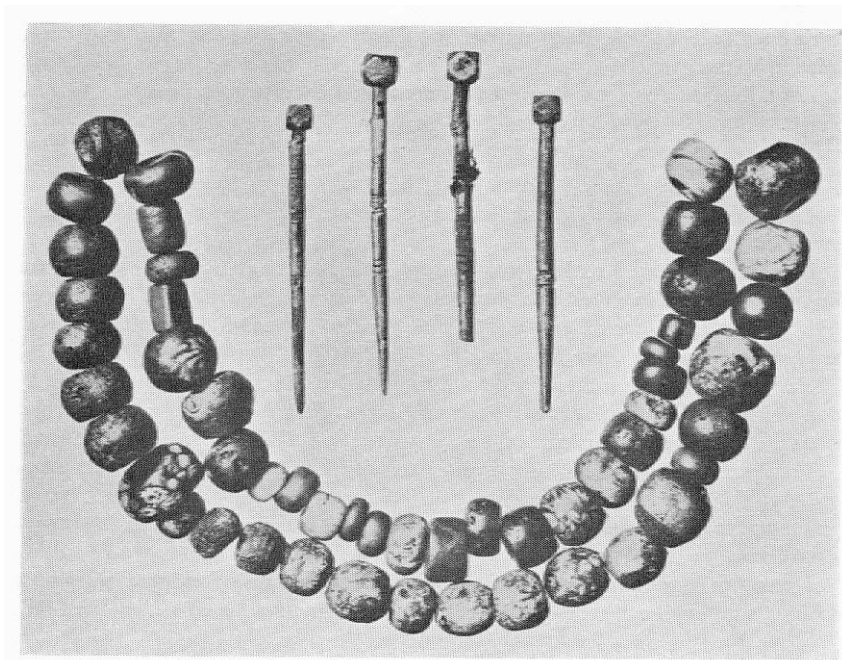
Östersjökeramik, buk och mynning, 1000-tal. 28 st.
Östersjökeramik, mynning tillhörandes ett lock. Ornerad med intryck på mynningskanten och linjer på buken, 1000-tal. 1 st.
Ugnsvägg, bränd lera. Kan eventuellt vara från gjutform. 2 bitar
Hasselnötsskal. 3 st.
Flinta, avslag/avfall. 10 st.
Järn, föremål. Obestämt. 3 st.
Vävtyngd, bränd lera. Nästan sintrat. 22 bitar.



Augerum, SHM 10037. Sporre från hus med stolpar.

Båtgraven

Trä. Fragment av trä. 3 st.
Glaspärlor i olika färger. Vikingatida. 12 st.
Järn, nitar. 6 st.
Järn, båtnitar. 10 st.
Järn, broddar. 2 st.
Övriga fynd utlånade till Blekinge museum.



Arrhenius 1960

SHM 9825 – Augerum



Augerum, SHM 9825. Stridsyxekeramik från grav.



Augerum, SHM 9825. Föremål från grav.



Augerum, SHM 9825. Stridsyx från grav..

SHM 28397 – Ekebacksgärdet

Utan fyndnummer eller annan notering

Ring av glas, ornerad. Modern? 1 st.

Schakt 1

Flinta, avfall. 1 st.

Flinta, avfall. Bränd flinta. 1 st.

Schakt 4

Flinta, avfall. 1 st.

Slagg. 2 st.

Schakt 4, X-10 Y-1

Blästermunstycke/vävtyngd. Sintrad på ena sidan. 64 mm tjock. 1 st.

Schakt 5, X-5 Y0-14

Flinta, avslag. 3 st.

Föremål från Edestads sn. Gärestad i SHM's samlingar 2011-02-25

SHM 8503 – Gärestad

Utan fyndnummer eller annan notering

Silverskatt

Östersjökeramik, lock. Mynningsskärva, 1000-tal. 1 st.

Östersjökeramik, kärl. Buk, 1000-tal. 1 st.



Gärestad, SHM 8503. Del av silverskatt



Gärestad, SHM 8503. Östersjökeramik, lock.

SHM 9499 – Gärestad

SHM 9499:20

Keramik, kopp. Polerad och dekor. Folkvandringstid. Minst tre kärl. 66 st.

Keramik, kopp. Märkligt skaft, cirka 10 cm långt. Hål inuti, liksom på rörskaft. Polerad och dekor. Folkvandringstid. 9 st.

Keramik, kärl. Rabbade bukskärvor, BÅ. 3 st.



Gärestad, SHM 9499:20. Polerad kopp med skaft. Ovanligt.



Gärestad, SHM 9499:20. Polerad kopp, folkvandringstid. Notera skaftet till höger.

SHM 9499:21

Keramik, kopp. AIV-keramik. En sida helt bevarad. 700-1000. 1 st.

Glas, pärla. Röd. YJÅ. 1 st.

Brons, gjutform? Ornerad med cirklar på insidan. BÅ? 1 st.



Gärestad, SHM 9499:21. AIV-keramik, vikingatid. Kopp.



Gärestad, SHM 9499:21. Bronsföremål, gjutform? Bilden till höger är närbild.



Bilaga 2 - Utdrag ur skriftliga källor

Arne, T.J. 1909. Stenåldersundersökningar. *Fornvännen* 1909. KVHAA. Stockholm.
(Stridsyxegraven i Augerum (s. 103-104) Kärlden illustrerade och i övrigt hänvisar Arne till Wiblings beskrivning i Månadsbladet 1905: *Stenåldersfynd från Augerum i Blekinge*.)

Montelius, O. 1896. Sällskapets förhandlingar, sammankomst 18 oktober 1895. *YMER*.
Tidskrift utgifven af Svenska Sällskapet för antropologi och geografi. Femtonde årgången.
1895. Stockholm

Sid. 238. "Föredragande (Oscar Montelius) hade i somras vid Augerum i Bleking påträffat lemningar efter boningshus från vikingatiden. Vid en grävning i en åker hade först en större svart fläck iakttagits, liggande djupare ned än plojen nådde, utgörande den gamla eldstaden. I densamma hade krukskärfvor påträffats, och dessa visade sig vara från tiden ungefär 900 efter vår tideräknings begynnelse. Äfven anträffades sländtrissor af lera samt en sporre. Det hus, som här varit uppfördt, hade varit ett s. k. "klenhus", uppfördt på så sätt, att sedan några stolpar nedslagits i jorden för att bereda nödig styrka, väggarna hopfogats af grenar och kvistar, hvilka sedan täcktes af påsmetad lera. Denna lera erhöll på utsidan märken efter fingrarna, som klenat dit den, och på insidan fick den intryck af kvistarna. Om nu huset brann, brändes denna lera, och kunde sålunda gå till eftervärlden med sina märken efter fingrar och grenar. Sådana lerstycken hade föredraganden här funnit; äfven på Björkö hade dylika påträffats af d:r Stolpe. Det ena af de två anträffade husen visade jämväl spår efter de i jorden nedslagna pålarna. Dessa voro visserligen nu förstörda, men deras nedre delar hade stått i fin ren sand, och i denna kunde man tydligt urskilja mörkare, myllrika, cylindriska partier, hvilka visade såväl att 20-30 cm. tjocka pålar där varit nedslagna till ungefär 0,6 m. under nuvarande jordytan, som äfven hvilken husets form varit. Huset har varit 7,80 meter långt och 5,50 meter bredt: framför dörren, som låg på ena gafveln, hade det funnits en lite förstuga. För att bära upp taket hade det äfven inuti huset funnits stolpar till ett antal af 4st. på hvardera sidan om eldstaden.

Under det ena huset hade påträffats urnor med brända ben och föremål från bronsålderns femte period. Här hade således ungefär 800 år före Kristi födelse varit ett graffält, ofvanpå hvilket man under vikingatiden, 1700 år senare uppfört ett boningshus, förmodligen utan att man hade någon aning om att huset byggdes på ett gammalt graffält.

Äfven under det andra huset hade en graf anträffats. Denna var emellertid en "båtgraf" af vida yngre datum; den hänfördes till 7:de århundradet e. K. Här hade det funnits ett kvinnolik, nedlagdt i en 15 fot lång, i bägge ändarne spetsig, smal båt – d. v. s. af båten fanns intet kvar annat än nitnaglarna, men af dessas läge i jorden kunde man sluta till båtens form, och att det varit en kvinnas lik, som hvilat i båten, kunde man se därpå, att däri funnos en kvinnas smycken: spännen, pärlor m. m."

Ahlenius, K. & Kempe, A. 1908. Sverige: geografisk, topografisk, statistisk beskrifning. D. 1, Malmöhus, Kristianstads, Blekinge och Hallands län. Stockholm.

Sid. 763. "I en åker vid Augerum påträffades 1895 husgrunder till två långsträckta s. k. klinhus från vikingatiden, hvilkas tak uppburits af parallella stolprader. Under den ena af dessa husgrunder funnos grafvar från yngre bronsåldern (period 5), urnor med brända ben och bronsföremål och under den andra husgrunden en graf från yngre järnåldern (7:de århundradet e. Kr.). Denna graf har varit en nära 6 m. lång båt, som nedgräfts i marken och i hvilken grafsatts en kvinna med sina smycken, bronsspänne, pärlor m. m. (i Stat. hist. mus.)."

Stjerna, K. 1909. Lund och Birka. I: Weibull, L. *Historisk tidskrift för Skåneland. Band 3:4-6. 1908-1909.* Lund

Sid. 184. Augerum omtalas, med fynd av östersjökeramik (slaviskt). Stjerna menar att keramikerna från Augerum och Birka är förhållandevis samtida, medan keramikerna från Lund är yngre.

Petersson, E. 1923. Blekinge: Läsebok för skola och hem. Uppsala.
Boken innehåller ett kort omnämnande av båtgravarna samt en beskrivning av huslämningarna vid Ekebacksgärdet inklusive en planritning.

Sid. 46 ”För några år sedan upptäcktes i Augerum ett skelett efter en kvinna, som låg i en nära 6 m. lång båt. Denna hade ställts i en i släta marken grävd grop, vilken sedan fyllts med stenar och jord men saknade hög. Man föreställde sig att den döde behövde en farkost för att kunna komma över till den andra världen.”

Sid. 47-48 ”På flera ställen ha påträffats lämningar efter hus från vikingatiden. Det märkligaste fyndet är från Augerum, där professor Montelius år 1895 i en åker fann lämningar efter två bostadshus, av vilka det ena byggts över en gravplats från bronsåldern och det andra delvis legat över den båtgrav, som nyss omtalats. I stugornas mitt lågo mängder av kol på det ställe, där långelden hade brunnit. Särskilt tydligt syntes märken efter det ena huset, som varit 7,80 m. långt och 5,50 m. brett samt haft den form bilden visar. Ingången var på ena gaveln, där ett par stolpar uppburit ett förstugutak. Mellan eldstaden och väggarna hade stått två rader stolpar, som hållit upp taket. I den ljusa marken syntes de med mörk jord fyllda hålen efter dessa stolpar och efter dem, som bildat väggarnas stomme. På platsen funnos stora stycken av den lera, varmed väggarna varit klenade. Dessutom hittades några sländtrissor, en sporre och bitar av lerkärl m.m.”

Montelius, O. 1924. *Antikvarisk tidskrift för Sverige* Del 21 Nr.1 Boning, grav och tempel.. KVHAA. Stockholm.

s. 132 ”Lämningar av en brett oval stuga från mycket senare tid, vår vikingatid, hava påträffats i Blekinge (fig. 148).”

(fotnot) Montelius, Statens Historiska Museum; kort beskrivning till vägledning för de besökande, 6:te uppl. (Stockholm, 1897), sid. 79. — Densamme, *Sveriges historia intill tjugonde seklet* I:sta avdeln. (Stockholm, 1903), sid. 261. — Denna stuga, upptäckt vid Augerum i Blekinge, hade, troligen utan att någon anade det, blivit byggd över en grav från det 7:de århundradet efter Kr. fod.

s.133 Fig.148 (fig.3 denna rapport) Oval stuga som haft ett på stolpar framför dörren vilande utsprång av taket; vikingatiden. Augerum, Blekinge.

Klein, E. 1926. *Den Lapska torvkåtan som Nordisk husform.* Fataburen. Stockholm.

s. 219. ”Det bekanta vikingatidshuset från Augerum i Blekinge visar inom en av resta stolpar bildad, oval yttervägg två rader stolphål, som på långsidorna omgiva den långsträckt ärilen. Husets bredd, cirka sex meter, motiverar knappast i och för sig själv, såsom

Montelius antagit, dylika stödstolpar för taket. Antar man däremot, att detta tak varit ett enkelt, på primitivt sätt hopfogat sparrtak med en mot ärilens utsträckning svarande central rököppning, bliva dessa stolpstöd synnerligen väl motiverade.”

Selling, D. 1955. *Wikingertidlig och Främmedeltidlig Keramik i Schweden.*

Stockholm

Om keramiken från Augerum

Sid. 262. Katalog.

Taf. 22:8-22:9, 29:13-29:14, 66:3

Sid. 253. Nr. 70. Tunnslip gjort av östersjökeramik, Taf. 29.

Sid. 245. Sundius som analyserat skärvan har bestämt att den tillhör grupp I B.

Troligtvis sandmagrat. Det finns en hiatus mellan den fina och grova sanden.

Arrhenius, B. 1960. Båtgraven från Augerum. *TOR. Meddelanden från Institutionen för nordisk fornkunskap vid Uppsala universitet. Vol. VI.* Uppsala

Sid. 167. Arrhenius nämner att det inte finns någon rapport eller ritningar inlämnade från utgrävningen i Augerum år 1895. Vid efterforskning hos ATA har ingen dokumentation påträffats. Hon hänvisar till Montelius föredrag/artikel i YMER från 1895.

I graven fanns ett kvinnolik. Platsen för graven pekades ut år 1938.

Sid. 168. År 1938 undersöktes platsen av dåvarande amanuensen vid Riksantikvarieämbetet Bo Hellman. Sven August Johansson, som varit Montelius behjälplig, erinrade sig 1895-års utgrävning. Johansson pekade ut platsen ca en halv kilometer S om Augerums kyrka, på ett gårde, som svagt sluttar mot Lyckebyån, vars Ö strand är belägen ca 160 m därifrån.

Sid. 181. Graven dateras till övergången mellan folkvandringstid och vendeltid. Vidare kopplar Arrhenius båtgraven till Uppland.

Arbman, H. 1964. Lundaarkeologer i Blekinge. *Blekingeboken 1964.* Karlskrona

Sid. 7-9. Från utgrävning (seminariegrävning i juni 1963) av Ekebäcksgärdet för att återfinna Montelius schakt från 1895. Man påträffade östersjökeramik, bronsålderskeramik samt stridsyxkeramik. Båtgraven återfanns ej. Fotot på sid. 8 är taget av Claes Wahlöö.

Roslund, M. 2001. *Gäster i huset. Kulturell överföring mellan slaver och skandinaver 900 till 1300.* Lund

Sid. 271-272. Tab. 122-130

Nämns 21 enheter. Vanliga kärl samt ett lock eller skål (Bl. 9) finns i materialet. Dekoren är vanlig.

Sid. 168. Blekinges landsbygd

Finns ej östersjökeramik i urbana miljöer, vilket beror på att städerna grundats efter 1200.

Augerum är den enda stora fyndplatsen av östersjökeramik. Tre skärvor, däribland ett lock, från Gärestad omnämns (sid. 169).

Sid 168. Östersjökeramiken från Augerum

Den största delen påträffades 1895 av Montelius. Förutom båtgraven påträffades bebyggelse rester efter två hus och en härd. Östersjökeramiken påträffades främst i härden. Keramiken daterades av Montelius till omkring 900.

År 1963 utvidgades schaktet vid en seminariegrävning, under ledning av Arbman. Det påträffades då ytterligare en mängd östersjökeramik.

Roslund menar att östersjökeramiken är varierad och att man haft en bättre och en sämre kvalitet att tillgå. Man har även haft en varierad uppsättning i hushållet.

Sid. 169. Blekinge mellan slavisk och skandinavisk keramiktradition

Keramiken dateras till andra hälften av 1000-talet.

Spännande plats, med koppling till bland annat kungalevet Lösen och Hamarbyviken.

Möjligtvis ingen ordinär plats.

Finns ingen motsvarande östersjökeramik i Skåne, utan paralleller får sökas i östra Sverige.

Likheter med keramik från Köpingsvik. Augerum och Köpingsvik ska ha legat i samma kulturområde fram till modern tid. Även Gärestads östersjökeramik tillhör samma kulturtradition.

Bilaga 3 - PM Bo Hellman 1938-11-12

P.M. angående platsen för husgrund och båtgrav m.m. i Augerums socken, undersökta sommaren 1895 av professor O. Montelius.

Som hjälp vid utgrävningen hade av dåvarande ägaren av Augerums gård, på vars fyndplatsen ligger, till professor Montelius förfogande ställts den då på gården anställde Sven August Johansson. Johansson, som är född den 2 dec. 1860, är nu bosatt i Greby, Nätraby socken. Den 1 nov. åkte landsantikvarie S. Leander och jag i sällskap med Johansson till Augerum för att Johansson skulle närmare utpeka platsen för grävningarna. Johansson förklarade sig kunna nästan exakt utvisa platsen. Vilket år grävningarna ägde rum var han däremot ej fullt säker på, troligen var det sommaren 1897 eller möjligen 1898. (Enl. Ahlenius – Kempe 1895, se ovan).

Johansson utpekade på ett gärde, Ekebacksgärdet kallat, vilket svagt sluttar mot väster ner mot Lyckebyån, först platsen för den framgrävda husgrunden. Denna plats ligger cirka 425 m. söder om Augerums kyrka och cirka 160 m. öster om Lyckebyån östra strand och cirka 25 m. VNV om sydligaste udden på det skogbeväxta bergsparti som ligger mot gårdets norra sida. Johansson berättar, att runt den plats där huset låg, fanns på oftast obetydligt djup en mängd urnor av lergods. Det var sedan man vid plöjningen påträffat några av dessa, som man anmälde fynden. När professor Montelius kommit och sedan man vid undersökningen påträffat ytterligare ett antal urnor, i vilka det lågo brända ben, stötte man på resterna av huset. Det var dels en stor mängd lerklining, en del stycken voro cirka 20 – 25 cm. i diameter. I den lätt rödfärgade sanden, som ligger under humuslagret, framträdde de svarta stolphålen mycket tydligt. Stolphålen lågo i räta rader och det framgick tydligt, att husets väggar bildat räta vinklar. Stolphålen voro cirka 3 dm. i diameter, ”men” de hade nog flutit ut en del i sanden, så att de nu voro större än de från början varit”.

Huset låg i ungefärlig riktning N – S och var cirka 6 m. långt och cirka 4 m. brett. På norra gaveln var en sval som upptog ungefär en tredjedel av husets bredd och vilken var cirka 1,5 m. lång, även denna markerades av stolphål. Inne i huset låg en härd cirka 1,2 m. lång men något smalare. Den låg ej riktigt i mitten utan något närmare ingången och den östra långväggen. I huset hittades enligt vad Johansson kan erinra sig några järnbitar och en kniv. Cirka 6 m. norr om svalen låg ”båtgraven”. Den låg i ungefärlig riktning VNV – OSO. Skelettet låg med huvudet mot norra stäven. Fynden voro förutom skelettdelar även järnitar. Enligt Johanssons uppgift skall båten ha varit cirka 7,5 fot lång.

En detalj, som visserligen ej direkt har med saken att göra, men dock är väl värd att nämnas, då den belyser en sida av folktraditionen, omtalades av Johansson. I trakten har sedan gammalt berättats, att på en bergsklack, Kronberga kallat, skall för länge sedan en brud på väg till kyrkan ha ridit ikull och avlidit och blev då brudkronan spårlöst försvunnen. ”När nu professor Montelius och jag grävde kom det mycket folk och tittade på och trodde att vi sökte brudkronan”.

Karlskrona den 12 november 1938
Bo Hellman