

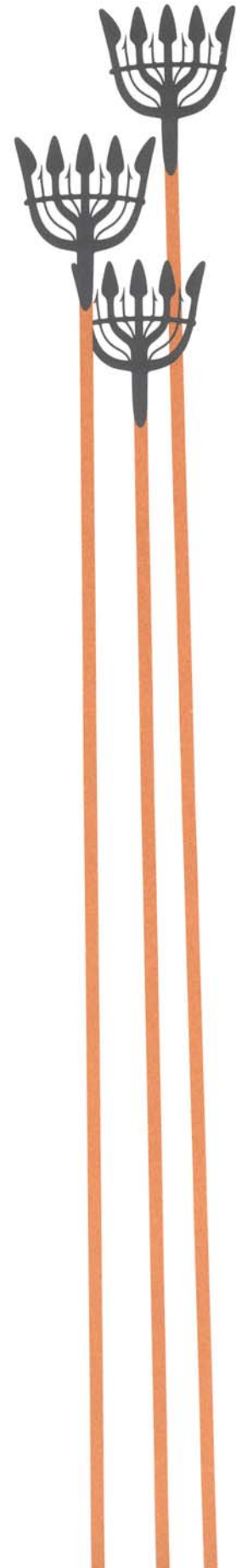
Björkenäs 1:12

Mörrums socken, Karlshamns kommun

Särskild undersökning



Blekinge museum rapport 2006:17
Mikael Henriksson



Bakgrund

Under april 2006 påbörjade Vägverket Region Sydöst, genom entreprenören Skanska, arbetet med att anlägga en bussterminal inom fastigheten Björkenäs 1:12, invid väg 547, strax norr om vägskalet E22 - väg 121 (se fig.1). Efter avbaning av matjorden inom arbetsområdet påbörjades uppfyllning med bergkross, vilken slutligen skulle täckas med asfalt. I samband med uppfyllnadsarbetet lade en grävmaskinist märke till sotiga anläggningsrester inom arbetsområdets nordligaste del. Efter samråd mellan exploatören och länsstyrelsen beslutades att fornlämningsituationen skulle utredas vidare, innan anläggningsarbetet kunde fortlöpa. Efter inledande inspektioner och dokumentation på platsen av Blekinge museums arkeolog, gav länsstyrelsen densamme i uppdrag att genomföra en särskild undersökning av platsens nyfunna fornlämningsspår (Lst Dnr: 431-8590-06). Länsmuseet utförde det arkeologiska uppdraget mellan slutet av april och början av juni 2006, och arbetet bekostades i sin helhet av Vägverket. Föreliggande avrapportering utgör den sista fasen av det antikvariska ärendets handläggning.

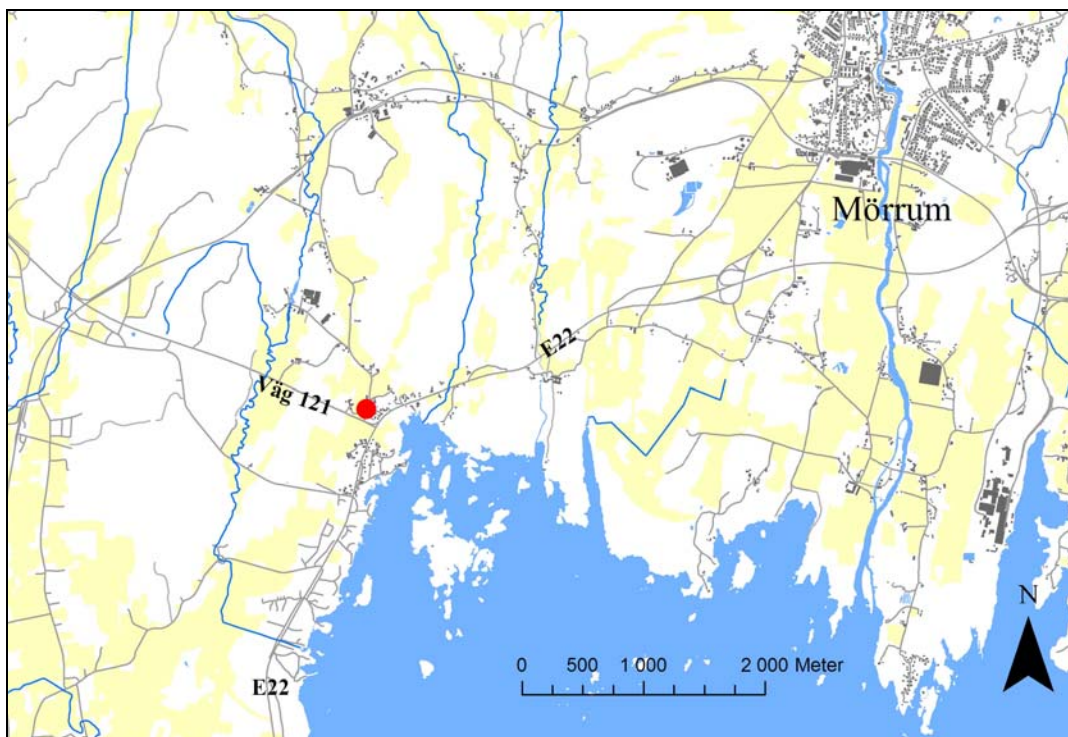


Fig.1 – Undersökningsområdet i förhållande till Mörrums tätort och större vägar.

Topografi och kulturhistoria

Undersökningsområdet (UO) bestod av ett ca 500 m² stort område, och terrängen utgjordes av tidigvarande ängs- och åkermark (se fig.2). Den höjdmässiga variationen inom området låg på mellan 6 och 8 m.ö.h. Topografin sluttade svagt mot S och SO, från ett flackt platåläge, ner mot en äldre strandlinje. Av denna syns i dag ingenting, och den bäckfåra som fortfarande flyter här är kulverterad sedan lång tid tillbaka. Idag ligger platsen omkring 300 meter från närmaste strandparti i SO.



Fig.2 – Undersökningsområdets placering på Häradskartan 1918-20.

Såväl det aktuella markområdets kustnära placering som dess relativa närhet till den under stenåldern lagunliknande Vesan, antyder att Björkenäs 1:12 sannolikt nyttjats till och från under förhistorisk tid. Inte minst bör så ha varit fallet under olika faser av stenåldern. Ett flertal fornyfynd i privata gårdssamlingar uppges komma från terrängen kring Björkenäs och Pukavik. I Mörrums hembygdsförenings ägo finns för övrigt stenåldersartefakter, tillvaratagna i direkt anslutning till den aktuella fastigheten. Blekinge museum genomförde en arkeologisk utredning inför anläggning av cirkulationsplats E22-väg 121 under 2005 (se Henriksson 2005). Inom denna exploateringsyta visade sig dock marken vara hårt plöjd, och enbart kontextuellt obundna fynd kunde insamlas. Dessa underströk dock den antikvariska potentialen hos mindre störda markstycken i optimala topografiska lägen. Redan i samband med utredningsskedet 2005 utpekades därför platsen för bussterminalen inom Björkenäs 1:12 som en sådan, arkeologiskt intressant plats.

Fältarbetets genomförande

Den arkeologiska undersökningens första fas pågick mellan den 25 - 28 april. Under dessa dagar var strävan att genom allmänna observationer, fyndinsamling och riktade handrensningar skapa en representativ bild av fornlämningens status. Den genomförda dokumentationen låg sedan till grund för antikvariska prioriteringar och det fortsatta arbetets utformning. Bortgrävning av valda lager och anläggningar genomfördes slutligen under åtta arbetsdagar under perioden 2006-05-02 och 2006-05-10 samt 2006-06-06 och 2006-06-07.



Fig.3 – Uppfyllning med bergkross, undersökningsområdet mot N.

I samband med undersökningen förvarades ett antal högar med matjord och singel inom UO. Bedömningen var att ett avlägsnande av dessa kunde skada fornlämningen i viss utsträckning, varför högarna fick ligga kvar under hela fältarbetsfasen. En utvidgning gjordes efter hand av undersökningsytans NV del p.g.a. en planerad asfaltering av en anslutande enskild väg. Här framkom då vad som uppfattades var ett bevarat kulturlager på ca 0,15 m djup, vilket föranledde grävning av 4 provrutor om 1x1 m.

Efter att en noggrann finrensning av undersökningsytan gjorts, vidtog sedan en dokumentationsfas. Digital inmätning av det framrensade anläggningsbeståndet gjordes i fält genom assistans från SKANSKA:s mättekniker. Därefter skapades en digital plan genom skärmbildsdigitalisering i datorprogrammet ArcGIS 9 (bilaga 1). Merparten av

anläggningarna beskrevs, undersöktes och ritades i sektion, skala 1:20. Övrig dokumentation skedde genom digitalfotografering.



Fig.4 – Undersökningsområdet innan rensning, fotograferat mot NO.

Fyndinsamling skedde fortlöpande under utgrävningens gång. En separering av de ytfunna eller framrensade fynden gjordes, vilken i huvudsak grundade sig på UO:s topografi. Fem kontextuella fyndinsamlingsområden definierades (bilaga 2). Fyndmaterialets relativt stora omfattning tillät enbart en övergripande sammanställning i samband med arbetet med avrapporteringen, varför inga fynd kom att specialregistreras. Källkritiskt pålitliga träkolsprover insamlades i så många kontexter som möjligt. Tre av dessa prover skickades iväg för ^{14}C -analys (bilaga 5)

Resultat och diskussion

Fältarbetets inledande dokumentation klargjorde ganska snart fornlämningens rådande tillstånd. Omkring 800 m³ jordmån, med ett djup om 20 – 30 cm, var i sin helhet effektivt avlägsnad från exploateringsområdet. Detta innebar att kvarvarande del av fornlämningen låg helt exponerad för väder och vind vid Blekinge museums ankomst till platsen. Trots att maskinspår fanns överallt inom undersökningsytan, bedömdes skadeverkan på anläggningar och lager vara av relativt begränsad omfattning. I stort sett gick

fornlämningen att avgränsa i alla riktningar, och att döma av sotiga spår i schaktkanterna är det sannolikt att den främst fortsätter mot N.

Anläggningsbeståndet inom UO utgjordes av 30 gropar, härdar, stolphål och rester av avsatta lager (bilaga 1 resp. 3). Fyndmaterialet på omkring 25 kg bestod av mestadels Kristianstad-flinta, men här påträffades även avfall och artefakter av bergart och Sydsånsk flinta (bilaga 4). De mer tidstypiska föremålsformerna utgjordes av tvärpilar, enstaka Limhamnsyxor samt olika typer av spån och spånkärnor. Det framgick därför helt klart att det åtminstone under den senare delen av mesolitikum funnits en mänsklig närvaro på platsen. Dessa hypoteser bekräftades även efter hand, då analys av utvalda träkolsprover från provruta 3 resp. anläggningar A16 och A20 resulterade i kalibrerade dateringar mellan ca 4000 och 4900 f.v.t. (bilaga 5a-b). Hur långt fram i tiden själva fyndmaterialet kan bära tolkningar och hypoteser, återstår dock att se efter att en specialregistrering av materialet kommit till stånd i framtiden.



Fig.5 – Grävning av provruta 1 i kulturlager A27.

På grund av en tidsmässigt trängd arbetssituation fick ett flertal omprioriteringar göras under fältarbetets gång. Med hänsyn till att det här faktiskt rörde sig om en räddningsgrävning, får dock resultatet sägas vara tämligen tillfredställande. Fyndmaterial och anläggningsbestånd ger sammantaget bilden av en intensivt nyttjad plats, sannolikt i utkanten av ett större boplatsområde. Lämningarna inom UO bör rimligen främst

kopplas samman med hantverksmässiga verksamheter, säkert inte minst de mer smutsiga och för andra människor besvärande formerna, vilka man valt att förlägga något perifert. Inget utesluter dock att även vissa konstruktioner kan ha funnits inom ytan, dock är spåren efter dessa ytterst svårtolkade. Den rännliknande anläggningen A29, tillsammans med härden A17 och eventuella, mindre stolphål i anslutning till denna, kan ha utgjort en hyddliknande konstruktion. En kringliggande sotlins, tolkad som en möjlig, äldre markhorisont, styrker eventuellt denna hypotes. Sotlinsen påträffades på någon decimeters djup, på olika punkter runt omkring A29. Den större gropen A7, med en placering vid strandkanten, omkring 6 m.ö.h. tolkades hypotetiskt ha kunna utgjort någon typ av vindskydd. I sådant fall hade kanske stolp-/pinnehålet A24 en takbärande funktion i gropens mitt.



Fig.5 – Färdigställd bussterminal, fotograferad mot N.

Resultaten från Björkenäs 1:12 speglar på flera sätt hur stor potential denna och andra platser i området har. Inför ex. en fortsatt utbyggnad av E22, förbi Vesan, finns det därför all anledning att understryka vikten av ett helhetsgrepp kring stenålderns lämningar i denna del av länet. Inte minst detaljerade studier av det nyfunna fyndmaterialet samt förhållandet mellan detta, den kringliggande topografin och strandlinjernas förskjutningar kan förhoppningsvis tillföra nya perspektiv på stenålderns kulturella sammanhang i denna del Sydsandinavien.

Figurförteckning

Fig.1 – Undersökningsområdet i förhållande till Mörrums tätort och större vägar.

Fig.2 – Undersökningsområdet markerat på Häradskartan.

Fig.3 – Undersökningsområdet mot N, fotograferat i samband med första inspektionen.

Fig.4 – Överblick över undersökningsområdet mot NO.

Fig.5 – Grävning av provruta 1 i kulturlager A27.

Fig.6 – Färdigställd bussterminal inom Björkenäs 1:12, fotograferad mot N.

Bilagor

Bilaga 1	Schaktplan särskild undersökning
Bilaga 2	Fyndinsamlingsområden
Bilaga 3	Anläggningslista
Bilaga 4	Fyndtabell
Bilaga 5a-b	Dateringsattest ¹⁴ C

Källor

Otryckta källor

Henriksson, M. Cirkulationsplats E22 – Väg 121 Blekinge museum rapport 2005:11

Kartanvändning

Häradskartan
Fastighetskartan

Administrativa uppgifter

Länsstyrelsens dnr och datum för beslutet: 431-8590-06, 2006-12-15

Blekinge museum dnr: 140-0551-06

Undersökningstid: 2006-04-25 till 2006-05-10 och 2006-06-06 till 2006-06-07.

Personal: Arkeolog Mikael Henriksson, praktikant Mattias Otfors.

Läge: Fastighetskartan, blad 3E 5g Mörrum

Koordinatsystem: Plan 2,5 gon W Blekinge 10.

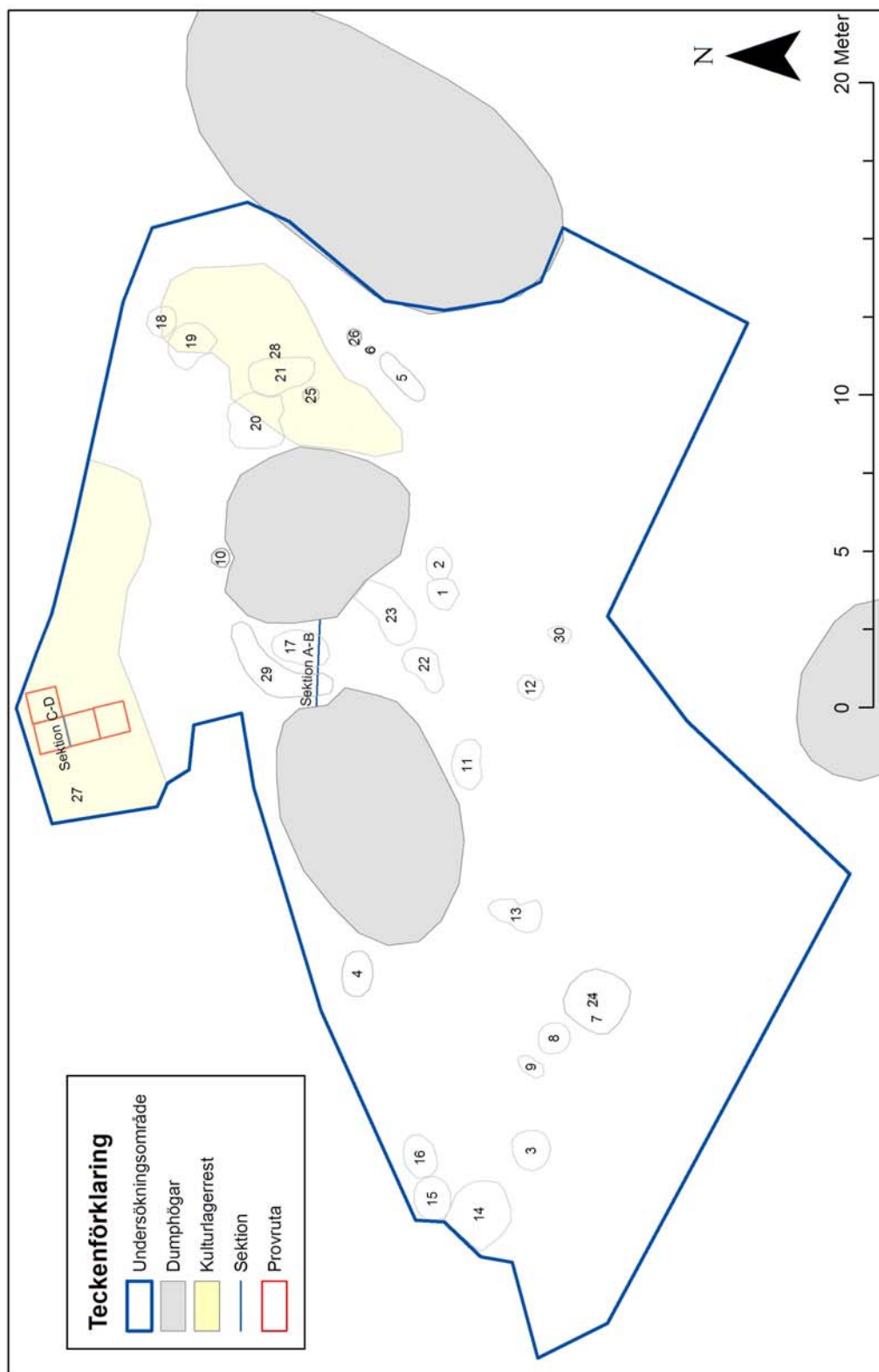
Koordinater för undersökningens sydvästra hörn: x: 6227127 y: 1430160

Dokumentation: Mätdata, 122 digitala fotografier samt 2 ritningar förvaras i Blekinge museum.

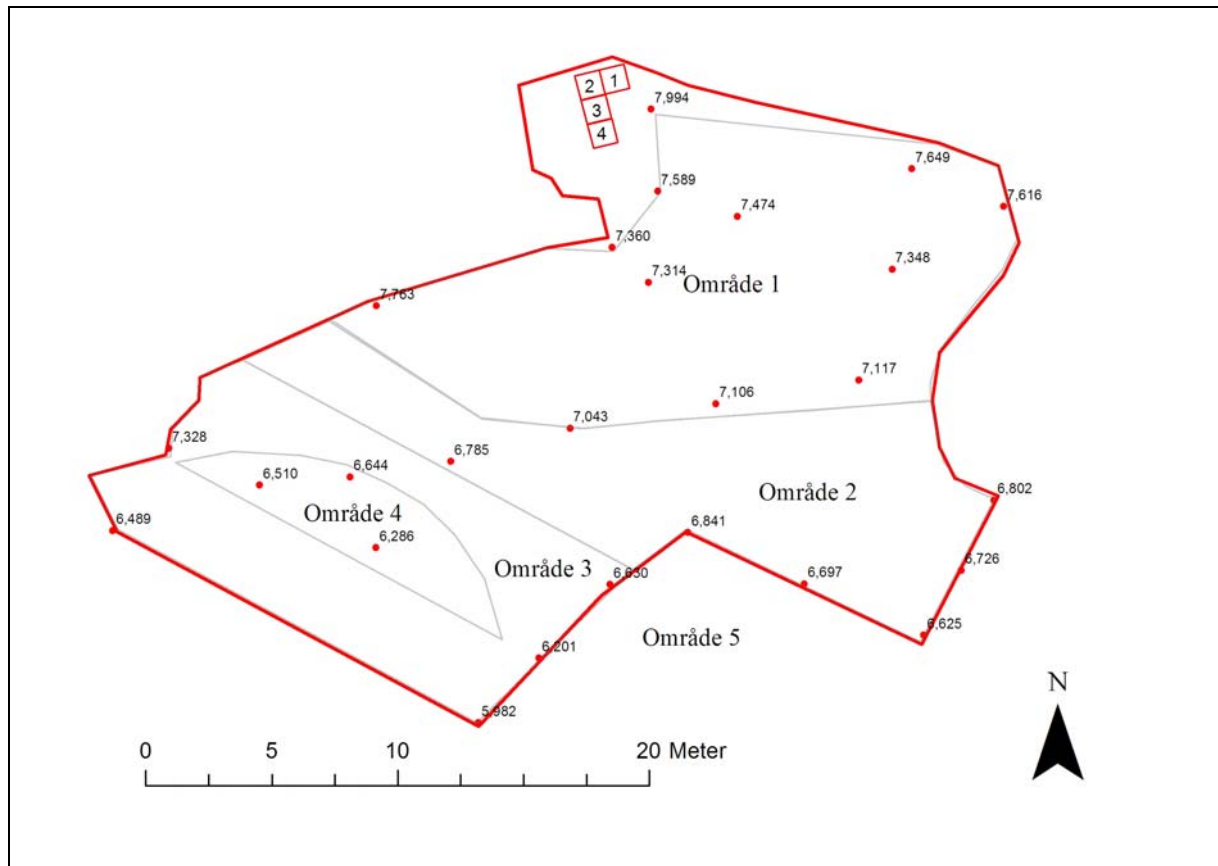
Fynd: BIM 26099:1-149

Kartanvändning: ©LMV, Gävle, 2006, ©LMV Ärende nr M2005/2857, ©LMV 2006.
Ur Historiska Kartor TM

Bilaga 1 – Plan över undersökningsområdet med arkeologiska kontexter.



Bilaga 2 – Fyndinsamlingsområden - slutundersökning Björkenäs 1:12.



Fyndinsamlingsområden

Område 1:

Den högst belägna och mest anläggningsintensiva delen av undersökningsområdet.

Område 2:

Det anläggningsintensiva områdets periferi och sluttningen mot S och SO.

Område 3:

Den lägst belägna terrängen inom undersökningsområdet.

Område 4:

Kraftigt fyndförande område i den tidigare strandbundna terrängen.

Område 5:

Fynd med oklart ursprung inom undersökningsområdet samt de vilka insamlats i dumphögarna med bortschaktad matjord.

Provrutor 1-4: beskrivna på ritning 2.

Bilaga 3 – Anläggningslista - slutundersökning Björkenäs 1:12.

Anl.	Typ	Storlek	Djup	Fyllning	Kolprov	Anmärkning
1	Härdrest	1,00x1,00	0,18	Ljusgrå, lätt sotig sand		
2	Härdrest	1,00x0,80	0,18	Kraftigt sotfärgad sand	X	
3	Härdrest	1,25x1,25	0,30	Brungrå, lätt humös sand		
4	Grop	1,40x0,95	0,50	Grå, sotig sand	X	
5	Grop	1,90x0,60	0,15	Gråbrun, humös sand		
6	Stolphål	0,25x0,25	0,17	Brungrå, lätt humös sand		
7	Grop	1,95x1,95	0,20	Gråbrun, svagt humös sand	X	
8	Härdrest	1,00x1,00	0,20	Sotig sand		
9	Härdrest	0,90x0,50	0,20	Sotig sand		
10	Stolphål	0,55x0,55	0,13	Grå, lätt humös sand		
11	Härdrest	1,60x0,90	0,14	Grå, sotig sand		
12	Härdrest	0,80x0,70	0,06	Grå, sotig sand		
13	Härdrest	1,75x0,95	0,30	Sotig sand		
14	Härdrest	2,00x ?	0,20	Sotig sand		
15	Härdrest	1,40x1,20		sotig sand		
16	Härdrest	1,45x1,00	0,37	Sotig sand	X	Prov skickat för ¹⁴ C-analys.
17	Härdrest	1,85x1,00	0,28	Sotig sand	X	
18	Härdrest	0,95x0,95		sotig sand		
19	Härdrest	1,50x1,25		sotig sand		
20	Härdrest	1,75x1,70	0,56	Kraftigt sotig sand	X	Prov skickat för ¹⁴ C-analys.
21	Härdrest	2,10x1,10		sotig sand		
22	Härdrest	1,60x0,80		svagt sotfärgad sand		
23	Härdrest	2,25x0,90		svagt sotfärgad sand		
24	Stolphål	0,25x0,25		grå, lätt humös sand	X	
25	Härdrest	0,50x0,50	0,19	Sotig, svagt humös sand		
26	Stolphål	0,50x0,45		Ljusgrå, lätt sotig sand		
27	Kulturlager	? x ?		sotig, sand		
28	Kulturlager	9,00x3,50		sotig sand		
29	Ränna	3,30x1,00	0,22	Ljusgrå sand	X	
30	Stolphål	0,75x0,50		svagt sotfärgad sand		

Bilaga 4 – Fyndtabell - slutundersökning Björkenäs 1:12.

Fnr	Kontext	Fyndmaterial	Vikt	Antal	Anmärkning
1	A7	yxa av bergart	323	1	förarbete
2	A7	yxa av bergart	280	2	fragment av två olika yxor, 1Limhamnstyp(?)
3	A7	yxa av bergart	134	1	hel, Limhamnstyp
4	A7	avslag/splitter av K.flinta	1293	>100	
5	A7	retuscherade avslag av K.flinta	132	21	svallade
6	A7	yxfragment av bergart och K.flinta	198	4	3 slipade och ett möjligen från en kärnyxa
7	A7	retusch. flintavslag och redskap	284	25	enstaka Ssk.flinta övriga K.flinta
8	A7	avslag/splitter av K.flinta	323	29	svallade
9	A7	delar av kärnor av K.flinta	364	4	2 svallade
10	A7	mikrospån av K.flinta	<1	1	svallat
11	A7	tvärpil av K.flinta	<1	1	fragment
12	provruta 1	fragment av slipsten av bergart(?)	>2000	1	
13	provruta 1	avslag/splitter av främst K.flinta	1017	>100	
14	provruta 1	yxa av bergart	291	1	fragment, Limhamnstyp
15	provruta 1	avfall/splitter av kvarts	<1	2	
16	provruta 1	tvärpil av Ssk.flinta resp K.flinta	1	2	1 hel, 1 fragmentarisk
17	provruta 1	spån/mikrospån av främst K.flinta	17	8	
18	provruta 1	retusch. avslag och redskap av K.flinta	31	7	
19	provruta 2	avslag/splitter av K.flinta	527	>100	enstaka fragment av Ssk.flinta
20	provruta 2	tvärpil av K.flinta	1	1	fragment
21	provruta 2	fragmentarisk knocksten av K.flinta	67	2	
22	provruta 2	retusch. avslag och redskap av K.flinta	51	7	enstaka fragment av Ssk.flinta
23	provruta 2	mikrospån av K.flinta och Ssk.flinta	1	4	
24	provruta 2	retusch. avslag och redskap av K.flinta	35	6	svallade
25	provruta 2	delar av kärnor av K.flinta	90	2	
26	provruta 3	spån/mikrospån av främst K.flinta	22	9	
27	provruta 3	tvärpil av Ssk.flinta resp K.flinta	1	3	
28	provruta 3	avslag och enstaka redskap av K.flinta	58	15	svallade
29	provruta 3	retusch. avslag av Ssk.flinta och K.flinta	129	8	
30	provruta 3	yxa av bergart	230	1	fragment
31	provruta 3	avslag/splitter av främst K.flinta	1559	>100	
32	provruta 4	avslag/splitter av främst K.flinta	950	>100	
33	provruta 4	spån av främst K.flinta	3	4	
34	provruta 4	tvärpil av Ssk.flinta resp K.flinta	3	4	1 hel, 3 fragmentariska
35	provruta 4	avslag/splitter av främst K.flinta	41	11	svallade, delvis retuscherade
36	provruta 4	retusch. avslag och redskap av K.flinta	96	10	enstaka fragment av Ssk.flinta
37	kulturlager	yxa av bergart	155	2	fragment, det ena något tveksamt
38	kulturlager	retusch. avslag och redskap av K.flinta	140	10	enstaka fragment av Ssk.flinta
39	kulturlager	delar av kärnor av K.flinta	231	4	
40	kulturlager	splitter och retusch. avslag av K.flinta	146	16	svallade
41	kulturlager	avslag/splitter av främst K.flinta	1557	>100	
42	kulturlager	retusch. redskap av K.flinta	53	2	
43	kulturlager	tvärpil av Ssk.flinta resp K.flinta	3	4	fragmentariska
44	kulturlager	spån/mikrospån av främst K.flinta	9	4	fragmentariska
45	kulturlager	mikrospånkärna	44	3	fragmentariska
46	A14	tvärpil av K.flinta	2	2	fragmentariska
47	A14	spån/mikrospån av främst K.flinta	33	11	
48	A14	kärnyxa(?) av K.flinta	69	1	fragmentarisk
49	A14	splitter och retusch. avslag av K.flinta	118	16	svallade
50	A14	avslag/splitter av främst K.flinta	123		svallade
51	A14	retusch. avslag och redskap av K.flinta	1056	70	enstaka fragment av Ssk.flinta
52	A14	avslag/splitter av främst K.flinta	2417	>100	
53	A14	kärnor av främst K.flinta	290	4	fragmentariska

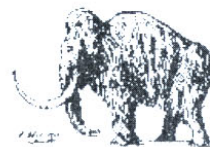
Fnr	Kontext	Fyndmaterial	Vikt	Antal	Anmärkning
54	A14	retusch. redskap av K.flinta	26	5	svallade
55	A6	avslag/splitter av K.flinta	10	2	
56	A6	retusch. avslag av K.flinta	16	1	
57	A5	avslag/splitter av K.flinta	9	4	
58	omr.1	avslag/splitter av K.flinta	511	78	svallade
59	omr.1	kärnor av K.flinta	312	6	fragmentariska
60	omr.1	retusch. avslag av K.flinta	346	63	svallade
61	omr.1	kärnor och mikrokärnor av främst K.flinta	525	11	fragmentariska
62	omr.1	avslag/splitter av främst K.flinta	1799	>100	
63	omr.1	tvärpil av Ssk.flinta resp K.flinta	6	3	
64	A3	bränd lera	1	1	
65	A2	avslag av K.flinta	4	1	svallat
66	A2	avslag/splitter av K.flinta	30	5	
67	omr.4	retusch. avslag av K.flinta	537	53	
68	omr.4	avslag/splitter av främst K.flinta	2600	>100	
69	omr.1	retusch. avslag och redskap av K.flinta	755	38	enstaka fragment av Ssk.flinta
70	omr.3	avslag/splitter av främst K.flinta	1105	>100	
71	omr.5	avslag/splitter av främst K.flinta	657	99	
72	omr.2	avslag/splitter av främst K.flinta	159	50	svallade
73	omr.2	retusch. avslag av främst K.flinta	76	17	svallade
74	omr.5	retusch. avslag och redskap av K.flinta	269	36	svallade
75	omr.3	avslag/splitter av främst K.flinta	293	28	svallade
76	omr.3	retusch. avslag av främst K.flinta	155	19	svallade
77	omr.2	avslag/splitter av främst K.flinta	543	>100	
78	omr.5	kärnor av K.flinta	146	2	
79	omr.5	avslag/splitter av främst K.flinta	118	23	svallade
80	omr.4	avslag/splitter av främst K.flinta	311	73	svallade
81	omr.4	retusch. avslag, spån och redskap av K.flinta	408	62	svallade, enstaka fragment av Ssk.flinta
82	omr.3	spån av Ssk.flinta och K.flinta	6	4	fragmentariska
83	A10	avslag/splitter av K.flinta	1	1	
84	omr.4	mikrospån av K.flinta	1	3	fragmentariska
85	omr.4	tvärpil av K.flinta	5	5	fragmentariska
86	omr.4	yxa(?) av bergart	232	2	fragmentariska
87	omr.5	retusch. avslag och redskap av främst K.flinta	325	25	
88	omr.2	retusch. avslag och redskap av främst K.flinta	156	13	
89	A3	avslag/splitter av K.flinta	58	5	svallade
90	A3	avslag/splitter av främst K.flinta	298	44	
91	omr.3	retusch. avslag, spån och redskap av K.flinta	398	29	enstaka fragment av Ssk.flinta
92	A2	retusch. avslag och redskap av K.flinta	24	2	ytligt framrensade fynd
93	A3	spån av Ssk.flinta och K.flinta	7	3	
94	A3	tvärpil av Ssk.flinta	<1	1	fragmentarisk
95	A10	retusch. spån av K.flinta	4	1	
96	A25	knacksten av flinta	312	1	
97	A25	avslag/splitter av K.flinta	4	1	
98	A25	avslag/splitter av K.flinta	3	1	svallat
99	A20	retusch. avslag av K.flinta	11	2	
100	A20	retusch. avslag av K.flinta	41	3	svallade
101	A20	spån av Ssk.flinta och K.flinta	24	6	vissa fragment retuscherade
102	A20	avslag/splitter av främst K.flinta	208	30	
103	A17	retusch. avslag/redskap av K.flinta	27	1	
104	A17	retusch. avslag/redskap av K.flinta	33	6	
105	A17	avslag/splitter av K.flinta	5	4	svallade
106	A13	avslag/splitter av främst K.flinta	209	66	
107	A13	retusch. redskap av K.flinta	6	1	
108	A16	avslag/splitter av K.flinta	19	6	svallade
109	A17	avslag/splitter av främst K.flinta	129	32	
110	A16	spån av Ssk.flinta och K.flinta	13	2	ett spånredskap
111	A23	avslag/splitter av K.flinta	2	1	ytligt framrensat fynd
112	A16	avslag/splitter av främst K.flinta	527	61	
113	A13	retusch. avslag av K.flinta	12	6	svallade

Fnr	Kontext	Fyndmaterial	Vikt	Antal	Anmärkning
114	A13	retusch. avslag av K.flinta	4	2	
115	A13	avslag av K.flinta	7	1	svallat
116	A16	retusch. avslag/splitter av K.flinta	11	4	svallade
117	A22	avslag av K.flinta	7	2	svallade, ytligt framrensade fynd
118	A22	avslag av K.flinta	10	2	ytligt framrensade fynd
119	A1	retusch. avslag av Ssk.flinta och K.flinta	18	2	
120	A1	avslag av K.flinta	13	2	svallade
121	A1	avslag/splitter av K.flinta	53	17	
122	A13	retusch. avslag av K.flinta	11	4	ytligt framrensade fynd
123	A13	avslag/splitter av K.flinta	18	3	svallade, ytligt framrensade fynd
124	A13	avslag/splitter av Ssk.flinta och K.flinta	64	12	ytligt framrensade fynd
125	A8	retusch. avslag av K.flinta	<1	1	
126	A8	avslag/splitter av K.flinta	2	2	
127	A8	tvärpil av K.flinta	1	1	
128	A13	retusch. avslag av K.flinta	23	7	svallade, ytligt framrensade fynd
129	A16	retusch. avslag av Ssk.flinta och K.flinta	106	5	
130	A8	avslag/splitter av K.flinta	33	5	svallade
131	A8	retusch. avslag av K.flinta	9	8	svallade
132	A9	retusch. avslag av Ssk.flinta och K.flinta	44	8	
133	A9	spån och mikrospån av K.flinta	18	3	
134	A23	avslag/splitter av Ssk.flinta och K.flinta	104	7	ytligt framrensade fynd
135	A29	avslag av K.flinta	42	2	ytfynd, N delen av anläggningen
136	A2	avslag av K.flinta	4	3	ytligt framrensade fynd
137	A29	retusch. avslag av K.flinta	11	3	svallade ytfynd, N delen av anläggningen
138	A4	yxa av bergart	247	1	
139	A4	retusch. avslag av K.flinta	14	7	svallade
140	A4	retusch. avslag av K.flinta	6	1	svallat
141	A4	retusch. redskap av K.flinta	19	1	
142	A4	tvärpil av Ssk.flinta	1	1	
143	A4	spån av Ssk.flinta och K.flinta	6	2	
144	A4	avslag/splitter av Ssk.flinta och K.flinta	224	39	
145	A9	avslag/splitter av K.flinta	77	16	
146	A3	retusch. avslag, spån och redskap av K.flinta	166	17	
147	A4	avslag/splitter av Ssk.flinta och K.flinta	95	29	ytligt framrensade fynd
148	A4	retusch. avslag av Ssk.flinta och K.flinta	89	5	ytligt framrensade fynd
149	A4	retusch. avslag av K.flinta	10	1	svallat, ytligt framrensat fynd

Bilaga 5a – Dateringsattest ^{14}C - slutundersökning Björkenäs 1:12.



LUNDS
UNIVERSITET



KVARTÄRGEOLOGISKA AVDELNINGEN

Laboratoriet för ^{14}C -datering

Sölvegatan 12, Geocentrum II

223 62 LUND

Tel. 046/2227885 Fax 046/2224830

QUATERNARY SCIENCES

Radiocarbon Dating Laboratory

Sölvegatan 12, Geocentrum II

S-223 62 LUND

Sweden

Mikael Henriksson

Blekinge Museum

Borgmästaregatan 21, 371 35 Karlskrona

Dateringsattest

Provets benämning	Lab no	Erhållen ^{14}C -ålder BP	$\delta\text{C}13$ ‰	Provmgd (mg)	Förbehandling
Björkenäs, Mörrum socken. Prov 1	LuS 6777	5934 ± 40		>20	HCl, NaOH
Björkenäs, Mörrum socken. Prov 3	LuS 6778	5238 ± 35		13	HCl, NaOH
Björkenäs, Mörrum socken. Prov 4	LuS 6779	5357 ± 39		>20	HCl, NaOH

Beräkningen av ^{14}C -åldern är baserad på halveringstiden 5568 år. Resultaten är givna i antal år före 1950 (^{14}C -ålder BP). I osäkerhetsangivelsen innefattas statistiskt atkomstliga bidrag från mätningen av prov, standard och bakgrund. Som standard användes enligt internationell överenskommelse 95% av aktiviteten hos NBS oxalsyre-standard. Alla ^{14}C -åldrar är ^{13}C -korrigerade för avvikelser från överenskommen standardvärde på $^{13}\text{C}/^{12}\text{C}$ -förhållandet. Detta gäller också skal av mollusker och foraminiferer. För dessa måste alltså s.k. "sea correction" göras.

Lund 2006-10-11


Göran Skog

Bilaga 5b – Dateringsattest ¹⁴C - slutundersökning Björkenäs 1:12.

INFORM : References - Atmospheric data from Reimer et al (2004);OxCal v3.10 Bronk Ramsey (2005); cub r:4 sd:12 prob usp[chron]

6777 : 5934±40BP
 68.2% probability
 4850BC (55.5%) 4765BC
 4760BC (12.7%) 4725BC
 95.4% probability
 4935BC (95.4%) 4715BC
 6778 : 5238±35BP
 68.2% probability
 4220BC (1.5%) 4210BC
 4150BC (5.4%) 4130BC
 4055BC (61.2%) 3975BC
 95.4% probability
 4230BC (7.7%) 4200BC
 4170BC (13.2%) 4125BC
 4120BC (3.8%) 4095BC
 4080BC (70.7%) 3965BC

6779 : 5357±39BP
 68.2% probability
 4320BC (9.9%) 4290BC
 4265BC (19.9%) 4220BC
 4205BC (20.3%) 4160BC
 4130BC (6.5%) 4110BC
 4105BC (11.6%) 4070BC
 95.4% probability
 4330BC (14.5%) 4280BC
 4270BC (80.9%) 4050BC

