

Påtorp 2:1

Ronneby socken, Ronneby kommun

Särskild utredning



Blekinge museum rapport 2006:7
Mikael Henriksson



Bakgrund

Under våren 2006 fortsatte Ronneby kommuns detaljplanering för ridhusanläggning med anslutande väg och VA-ledning inom fastigheten Påtorp 2:1. Som en del av detta arbete fick Blekinge museum i uppdrag att genomföra en särskild utredning av fornlämnings-situationen inom exploateringsområdet. Föreliggande avrapportering utgör den avslutande fasen av utredningsarbetet, vilket i sin helhet bekostats av Ronneby kommun.

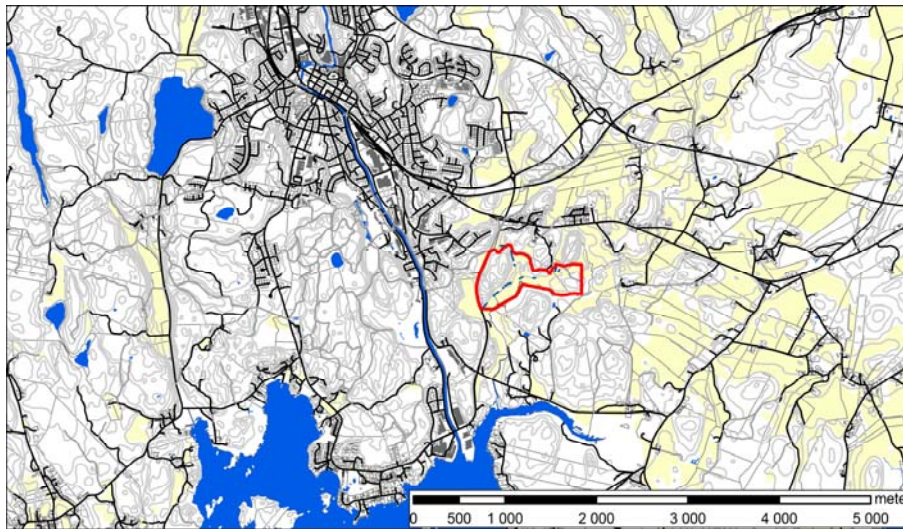


Fig.1 Utredningsområdet i förhållande till Ronneby tätort.

Topografi och kulturhistoria

Utredningsområdet inom Påtorp 2:1 är beläget ca en kilometer SO om de centrala delarna av Ronneby tätort, omkring 500 m öster om Ronnebyån. Till stor del utgörs området av skogbevuxen, bergig terräng och i övrigt av öppen, lätt kuperad, mot S svagt sluttande åkermark. Höjdnivåerna ligger allmänt mellan 2 och 35 m.ö.h., och inom de sökschaktade delområdena mellan 5 och 15 m.ö.h. Jordarten varierar mellan sand och siltig sand, och inom delar av området påträffas leran direkt under matjorden.

Blekinge museum utförde år 2003, genom 1:e antikvarie Thomas Persson, en kulturlandskapsutredning, vilken även omfattar området kring Påtorp (Persson 2003). I anslutning till det aktuella utredningsområdet finns ett antal registrerade fornlämningar. Det rör sig främst om gravar från brons- och järnålder i den högre belägna terrängen. Vidare förekommer någon enstaka, registrerad stenåldersboplats i åkermarken samt ett

flertal boplotsindikationer, vilka framkommit i samband med ytinventering av framför allt flinta under 2002 (se Persson 2003 s.5-7 resp. s.14-17).



Fig.2 Del av utredningsområdet fotograferat mot V.

Fältarbetets genomförande

Det arkeologiska utredningsarbetet inleddes i slutet av april genom att en övergripande besiktning av det aktuella området utfördes projektansvarig arkeolog. I samband med detta tillfälle tillvaratogs bearbetad kvarts och flinta, framför allt inom det som kom att benämnas *fyndinsamlingsområde 1* (se fig.4). Stora delar av utredningsområdet var långt fram på vårsäsongen tämligen vattensjukt, och söschaktningarna fick därför vänta till slutet av maj månad. Fortfarande ställde dock den ställvis blöta marken till problem, vilket innebar att grävmaskinen efter första dagen byttes ut mot en maskin med larvfötter. Söschaktning utfördes på de antikvariskt mest lovande lägena i terrängen, i anslutning till den planerade sträckningen av en planerad bilväg resp. VA-ledning samt ridhusets förmodade placering. Den sammanlagda längden av de 11 söschakten (fig.3) uppgick till omkring 540 löpmetrar. Grävningsarbetet leddes av museets arkeolog, och arbetsmomentet kompletterades med fotodokumentation samt insamling av fynd och enstaka träkolsprover. Ronneby kommun bistod Blekinge museum med digital inmätning av de

grävda provschakten och däri påträffade anläggningsspår. Dessa mätdata låg sedan till grund för den slutliga bearbetningen mot fastighetskartan och RT-90 i datorprogrammet ArcView 8.

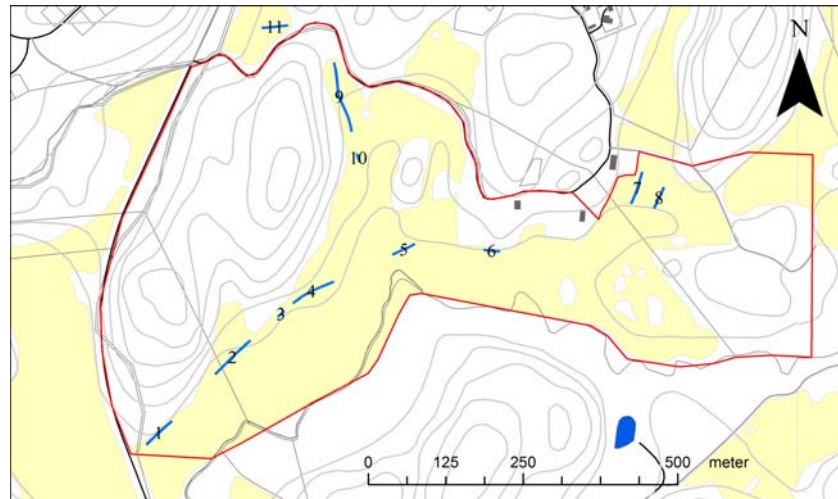


Fig.3 Arkeologiska sökschakt inom ramen för särskild utredning.

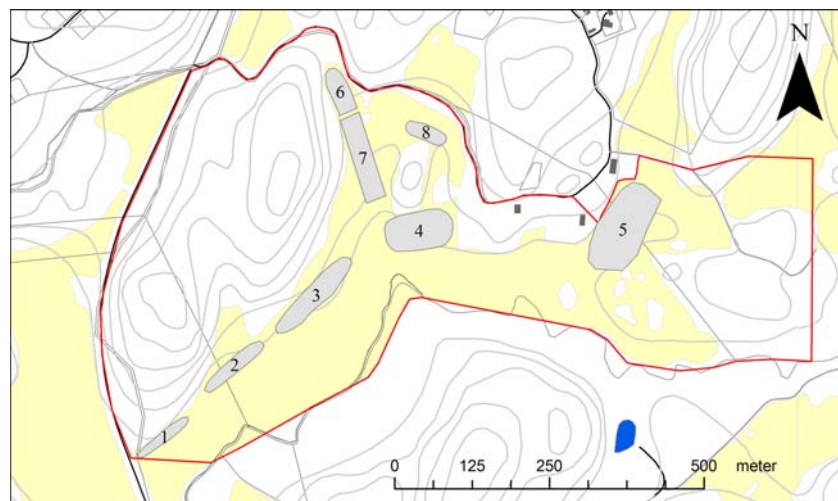


Fig.4 Fyndinsamlingsområden i samband med särskild utredning.

Resultat och diskussion

Inom hela utredningsområdet framgick det tydligt att fornlämningsförhållandena i stor utsträckning påverkats av jordbrukets intensiva markanvändning. I den brukade åkermarken har de antikvariskt intressanta lämningarna skadats svårt av plogens framfart. Begränsade anläggningsspår i form av ett 20-tal rester av gropar, härdar etc. framkom i mindre än hälften av sökschakten (fig.3; schakt 1, 4, 5 och 9 resp. fig.5). Vissa av dessa lämningar är dock sannolikt av sentida ursprung.

I samband med utredningen insamlades fynd såväl vid besiktning av markytan som under det faktiska sökschaktningsarbetet. De ytfunna lösfynden delades upp på ett antal fyndinsamlingsområden utifrån deras geografiska spridning inom utredningsområdet (se fig.4). Av de elva sökschakten var sex schakt fyndförande. Bortsett från recenta fynd i form av glas, porslin, tegel och järnskrot framkom framför allt bearbetad Kristianstad-flinta i såväl schakt som markyta.

Fyndmaterialet från utredningen i Påtorp består till största del av bearbetad kvarts, bergart och flinta (se bilaga 1). Av ett bearbetat stenmaterial om knappt 4,7 kg utgjorde drygt 3,2 kg flinta. Ca. 60% av det bearbetade stenmaterialet tillvaratogs inom fyndinsamlingsområde 1, uteslutande i samband med ytinventering.

En mindre mängd verktyg av främst flinta tillvaratogs. Bland dessa kan nämnas ett 10-tal fragment av spån och mikrosپån, några kärnor, knackstenar och skivskrapor. Dessutom påträffades ett par sannolika fragment av kärnyxor av flinta.



Fig.5 Större härdrest i sökschakt 4.

De blekingska strandlinjernas förskjutning under postglacial tid är en relativt komplex företeelse (se ex. Liljegren 1982). Dessa biotopmöten mellan land och hav har skapat förutsättningar för människors överlevnad, vilka ständigt måste vägas in i våra analyser av denna typ av kulturmiljöer. Framför allt under stenålderns olika faser nyttjas de vattennära miljöerna i området uppenbarligen intensivt. Området omkring Pätorp utgjorde en gång en lagunliknande havsvik med flera inbjudande stränder och vikar. Genom studier av det påträffade fyndmaterialet kan den mänskliga närvaron på platsen påvisas redan från slutet av mesolitikum. Arkeologiska utgrävningar har i närområdet företagits vid ett par tillfällen under de senaste decennierna (se Persson 2003 s.6), och har även de kunnat visa på tydliga spår av aktiviteter med början under denna del av stenåldern. Geografiskt närliggande paralleller till stenålderslämningarna vid Pätorp finner vi inte minst i lokaler vid Angelskogsviken samt Fornanäs (Jönsson 2002 resp. Björkquist 1967). De inom ramen för utredningen framkomna anläggningsspår i anslutning till schakten 9, 4 och 5 härrör sannolikt från senare skeden av förhistorien. Mer noggranna tolkningar och dateringar av dessa, liksom övriga spår förutsätter dock att ytterligare dokumentation genomförs i samband med fortsatt exploatering inom området.

Figurförteckning

- Fig.1 Utredningsområdet markerat på fastighetskartan
- Fig.2 Överblick del av utredningsområdet mot V.
- Fig.3 Plan över de arkeologiska sökschaktens placering.
- Fig.4 Plan över fyndinsamlingsområdena.
- Fig.5 Anläggningsspår i schakt 4

Bilagor

Bilaga 1 - Fyndlista

Källor

Skriftliga källor

Liljegren, R. 1982. *Paleoekologi och strandförskjutning i en Littorinavik vid Spjälkö i mellersta Blekinge*. Thesis 11. Kvartärgeologiska institutionen, Lunds Universitet. Lund

Otryckta källor

Björkquist, K.-A. Rapport över provundersökning i Fornanäs. Blekinge museum 1967.

Jönsson, Å. Arkeologisk förundersökning I samband med VA-ledning mellan Fornanäs och Listerby. Smålands Museum rapport 2002:4.

Persson, T. Påtorp-Anglemåla-Angelskog. Kulturlandskapsutredning. Blekinge museum 2003.

Administrativa uppgifter

Länsstyrelsens dnr och datum för beslutet: 431-7237-05
Blekinge museum dnr: 140-0056-06
Undersökningstid: 2006-04-21 samt 2006-05-29 till 2006-06-02
Personal: Arkeolog Mikael Henriksson och praktikant Mattias Otfors
Läge: Fastighetskartan, blad 3F5d
Koordinatsystem: Plan 2,5 gon W Blekinge 10.
Koordinater för undersökningens sydvästra hörn: x: 6229085 y: 1468925
Dokumentation: Mätdata och 48 digitala fotografier förvaras i Blekinge museum.
Fynd: BIM 26159:1-35
Kartanvändning: ©LMV, Gävle, 2006, ©LMV Ärende nr M2005/2857, ©LMV 2006.
Ur Historiska Kartor TM

Bilaga 1 – Fyndtabell Särskild utredning Påtorp 2:1

FYNDNR.	KONTEXT	SAKORD	MATERIAL	VIKT (G)	ANTAL	STATUS	ANMÄRKNING
1	Ytfynd	Avfall/avslag	Kr.fl./Ssk.fl.	1332	>100		Fyndinsamlingsområde 1
2	Ytfynd	Retuscherade avslag/verktyg	Kr.fl./Ssk.fl.	197	19		Fyndinsamlingsområde 1
3	Ytfynd	Spån/spånfragment	Kr.fl./Ssk.fl.	12	10		Fyndinsamlingsområde 1
4	Ytfynd	Knacksten?	Bergart	313	1		Fyndinsamlingsområde 1
5	Ytfynd	Slagg	Järnslag	30	1		Fyndinsamlingsområde 1
6	Ytfynd	Avfall/avslag	Kvarts	366	17		Fyndinsamlingsområde 1
7	Ytfynd	Knacksten	Bergart	570	1		Fyndinsamlingsområde 2
8	Ytfynd	Knacksten	Kr.fl.	247	1		Fyndinsamlingsområde 2
9	Ytfynd	Avfall/avslag	Kr.fl.	25	2		Fyndinsamlingsområde 2
10	Ytfynd	Slagg	Järnslag	200	3		Fyndinsamlingsområde 3
11	Ytfynd	Avfall/avslag	Kr.fl.	166	9		Fyndinsamlingsområde 3
12	Ytfynd	Avfall/avslag	Kvarts	16	1		Fyndinsamlingsområde 3
13	Ytfynd	Avfall/avslag	Kr.fl./Ssk.fl.	352	14		Fyndinsamlingsområde 4
14	Ytfynd	Retuscherade avslag/verktyg	Kr.fl./Ssk.fl.	63	6		Fyndinsamlingsområde 4
15	Ytfynd	Avfall/avslag	Kvarts	7	1		Fyndinsamlingsområde 4
16	Ytfynd	Slagg	Järnslag	8	1		Fyndinsamlingsområde 4
17	Ytfynd	Avfall/avslag	Kr.fl./Ssk.fl.	54	8		Fyndinsamlingsområde 5
18	Ytfynd	Avfall/avslag	Bergart	24	1		Fyndinsamlingsområde 5
19	Ytfynd	Avfall/avslag	skiffer	2	2		Fyndinsamlingsområde 5
20	Ytfynd	Avfall/avslag	Kr.fl./Ssk.fl.	109	5		Fyndinsamlingsområde 6
21	Ytfynd	Avfall/avslag	Kr.fl.	4	3		Fyndinsamlingsområde 7
22	Ytfynd	Retuscherat avslag/kärna	Ssk.fl.	98	2		Fyndinsamlingsområde 8
23	Schakt	Avfall/avslag	Kr.fl./Ssk.fl.	436	63		Sökschakt 1
24	Schakt	Avfall/avslag	Kvarts	126	2		Sökschakt 1
25	Schakt	Retuscherade avslag/verktyg	Kr.fl./Ssk.fl.	47	7		Sökschakt 1
26	Schakt	Retuscherat spån	Ssk.fl.	2	1		Sökschakt 1
27	Schakt	Keramiskärva	Keramik	8	1		Sökschakt 2
28	Schakt	Avfall/avslag	Kvarts	3	1		Sökschakt 2
29	Schakt	Avfall/avslag	Kr.fl.	6	2		Sökschakt 4
30	Schakt	Avfall/avslag	Kvarts	12	1		Sökschakt 4
31	Schakt	Bränd lera	Bränd lera	1	1		Sökschakt 4
32	Schakt	Retuscherat avslag	Kr.fl.	55	1		Sökschakt 5
33	Schakt	Avfall/avslag	Kvarts	3	1		Sökschakt 5
34	Schakt	Avfall/avslag	Kr.fl.	13	1		Sökschakt 6
35	Schakt	Keramiskärva	Stengods	10	1		Sökschakt 10