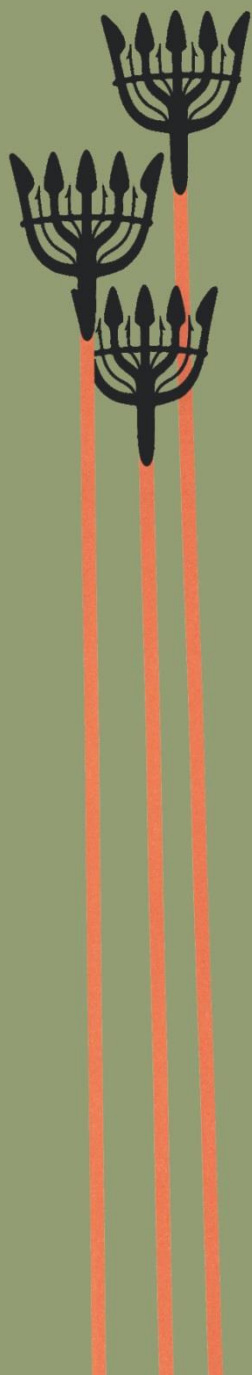


BLEKINGE MUSEUM

Rapport 2017:13

Nedläggning av fiberledning inom RAÄ Kristianopel 222:1 Kristianopel, gamla stadsområdet

Arkeologisk förundersökning, 2015



Stefan Flöög

Rapport 2017:13

Nedläggning av fiberledning inom RAÄ Kristianopel 222:1

Arkeologisk förundersökning, 2015

Kristianopel socken
Karlskrona kommun
Blekinge län

Stefan Flöög



Blekinge museum

Borgmästaregatan 21
371 35 Karlskrona

Växel: 0455-30 49 60 vardagar 8-16
Reception: 0455-30 49 85

www.blekingemuseum.se

© 2017 Blekinge museum

Omslagsfoto: Schakt för fiberledning, 25 juni 2015 Kristianopel. Norre Port
Foto Arwo Pajusi

Kartanvändning © Lantmäteriverket, Gävle. Dnr i2014/00931

Nedläggning av fiberledning inom RAÄ Kristianopel 222:1

Innehåll

Bakgrund	5
Topografi och fornlämningsmiljö	5
Arbetets genomförande	9
Resultat och tolkningar	12
Avslutande diskussion	16
Källor	16
Administrativa uppgifter	17
Bilaga 1 Fyndtabell	18
Bilaga 1 Historisk karta	19



Karlskrona kommun, Kristianopels socken med undersökningsområdet markerat



Undersökningsområdet markerat på Vägkartan resp. Terrängkartan

Bakgrund

Affärsverken AB i Karlskrona kommun avsåg att under sommaren 2015 utföra grävningsarbeten för nedläggande av fiberkabel inom Kristianopels gamla stadsområde, RAÄ Kristianopel 222:1. Fornlämningsområdet rymmer ett stadslager som främst består av anläggningar och bebyggelserester från 1600-talet. Innanför befästningsmurarna är det äldre gatunätet intakt och under markytan finns lämningar från aktiviteter och bebyggelse bevarade. Av denna anledning uppdrog Länsstyrelsen åt Blekinge museum att utföra en arkeologisk förundersökning inom aktuell del av forn lämning RAÄ Kristianopel 222:1. (*1st dnr 431-1868-15*)

Förundersökningen syftade till att söka fastställa i vilken omfattning forn lämningar berördes av det förestående markingreppet och att samtidigt söka klarlägga vad eventuella påträffade lämningar representerade.

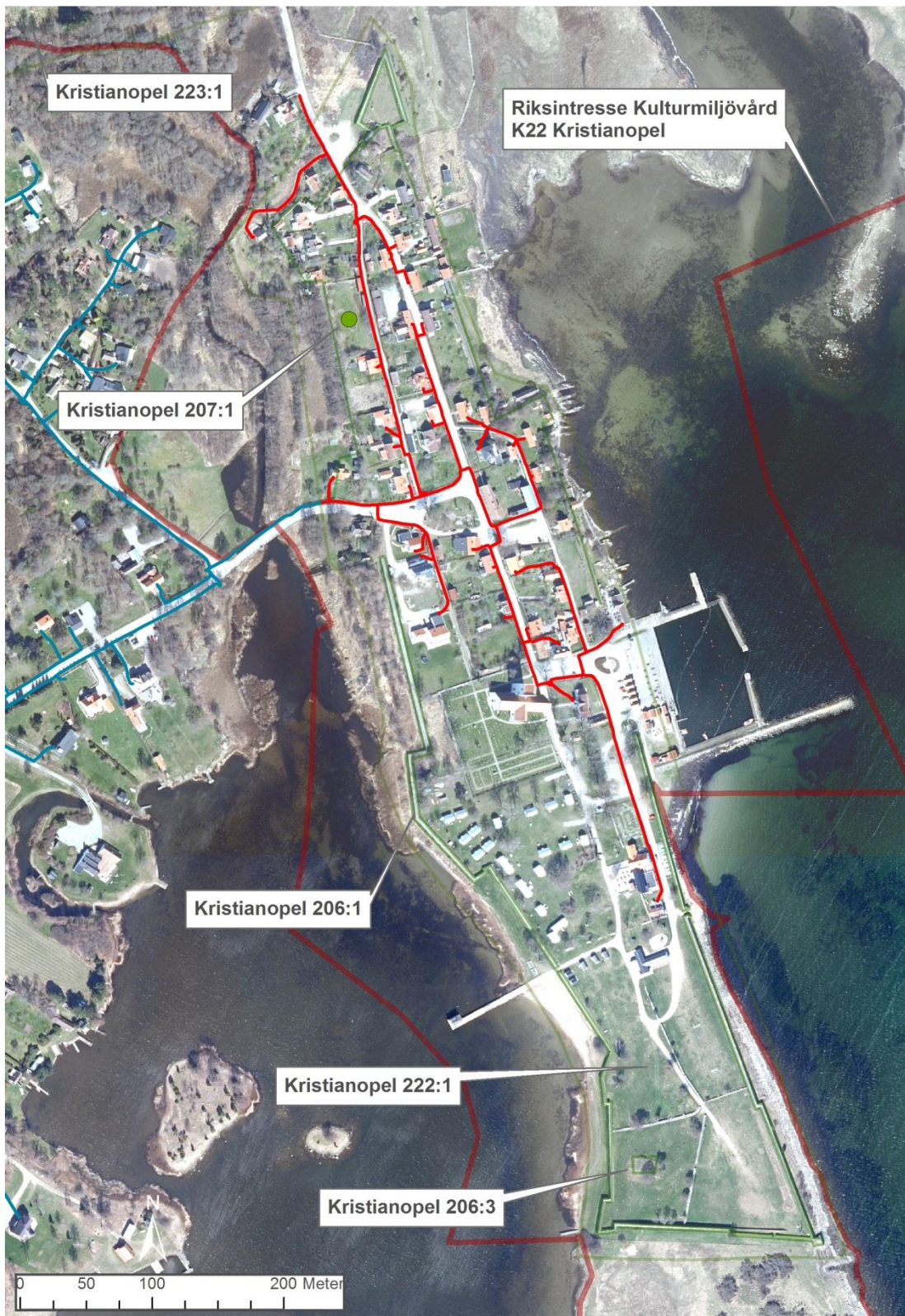
Topografi och forn lämningssmiljö

Som ett led i den danske kungen Christian IV:s militärpolitik nedlades år 1600 de båda blekingska medeltidsstäderna Avaskär och Lyckå i Östra härad, och stadsprivilegierna överfördes till den nyanlagda fästningsstaden Kristianopel, vars stadsplan stadfästes 1599. Staden var ämnad att bli östligaste utposten längs gränsen mot Sverige. Stadsområdet omgärdades av en kraftig försvarsmur med flera bastioner, arbetet med murarna utfördes under perioden 1603-1606. Efter 1658 förlorade staden även sin roll som gränsfäste och förutsättningarna för stadens existens försvann. I slutet av 1670-talet förlorar staden sina stadsrättigheter och efter 1678 påbörjades nedbrytningen av stadsmurarna.

Forn lämningssmiljön domineras av de manifesta kvarstående och restaurerade fästningsmurarna och bastionerna med renässansstadens gatunät intakt innanför murarna, RAÄ Kristianopel 206:1 och RAÄ Kristianopel 222:1. Nordväst härom är RAÄ Kristianopel 223:1, stadslager för Avaskär. Forn lämningssområdena för Kristianopel och Avaskär sammanfaller här också med Riksintresset K22 Kristianopel. (*fig. 1-2*)



Figur 1 Fornlämningsöversikt med den övervakade ledningsträckningen markerad med röd linje. Begränsningen av Riksintresse för kulturmiljövård K22 Kristianopel markerad med rödbrun linje



Figur 2 Fornlämningsöversikt markerad på ortofoto med den övervakade ledningsträckningen markerad med röd linje. Begränsningen av Riksintresse för kulturmiljövård K22 Kristianopel markerad med rödbrun linje

Mycket av de tidigare antikvariska insatserna i Kristianopel har berört murar och befästningsverk, insatser som kan rubriceras som fornvård med syfte att *konservera* den gamla stadsmuren.

Inte minst inom bastionssystemet kom dessa insatser i praktiken också att innebära en genomgripande *rekonstruktion*, med en samtidig arkeologisk insats; besiktning, kartläggning, utgrävning och tillvaratagande av fyndmängd. Från 1950-talet och framåt följde med ökad exploatering också en utökad antikvarisk närvaro. (fig.3)

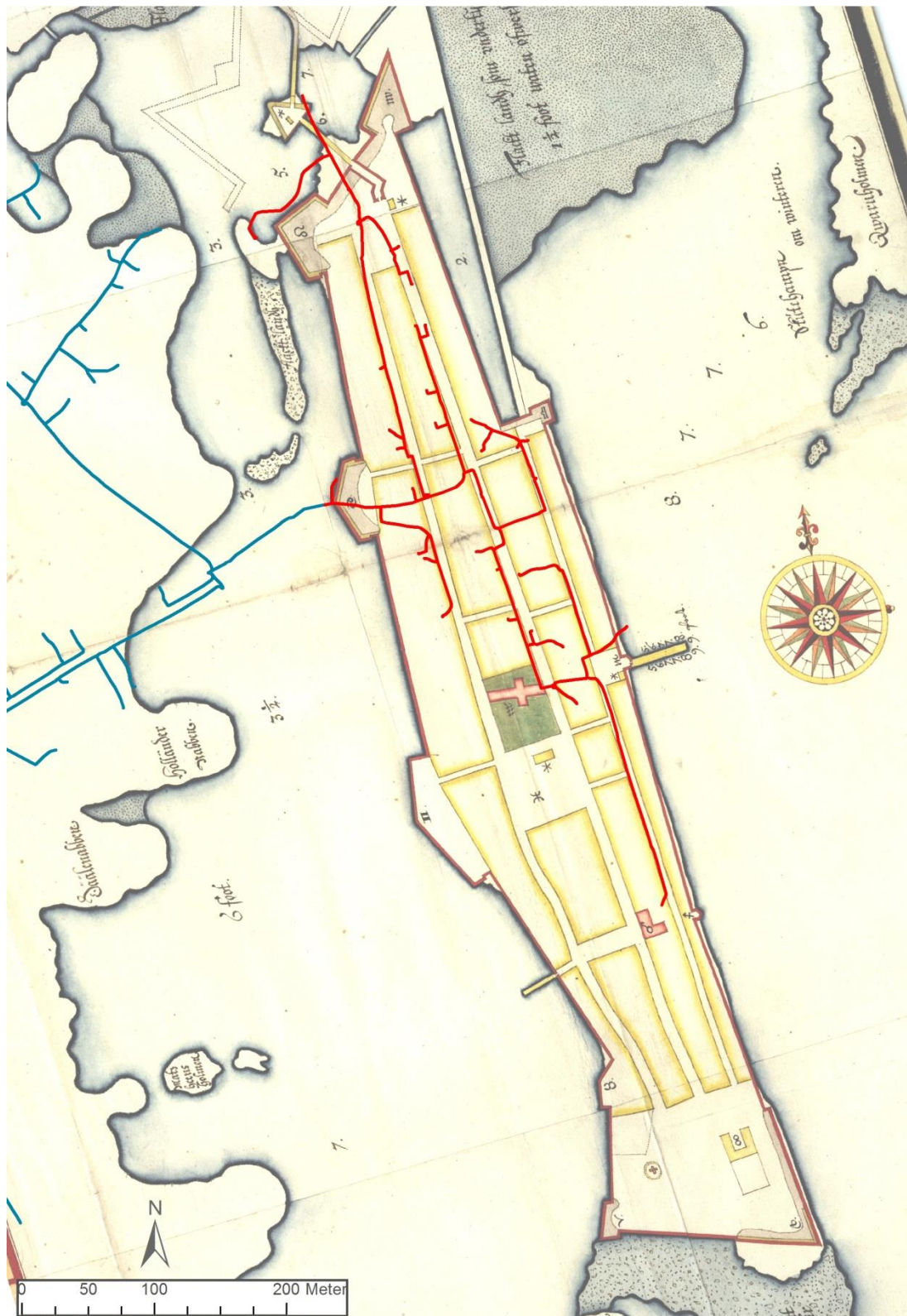
Arbetets genomförande

En genomgång och digital bearbetning av det historiska kartmaterialet visade att den projekterade linjesträckningen inte skulle komma att beröra några kända historiska ytor, och som möjliga intressanta områden framstod därför istället de punkter där linjesträckningen passerade det förutvarande bastionssystemet. (fig.5)

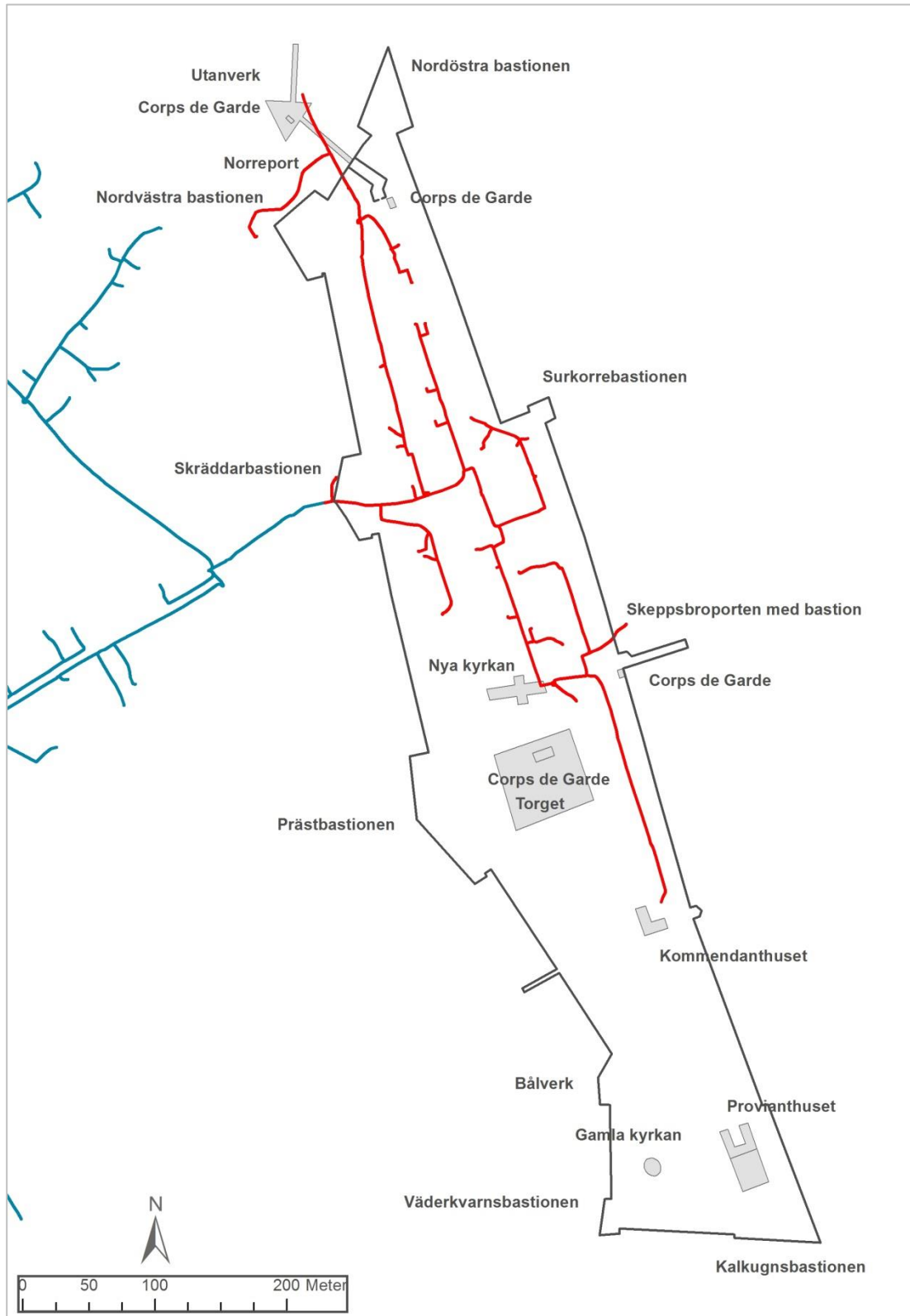
De historiska kartorna visar också att gatunätet innanför murarna i stort är intakt, varför byggnadsrester och raseringslager i anslutning till gatunätet eventuellt kunde förväntas påträffas. (fig.4)

Linjesträckningen inom stadsområdet förlades huvudsakligen helt i gatumark, och där så var möjligt i sträckning med tidigare ledningsdragningar. I gatumark avsågs att schakta med bredd max 40 cm och djup 60 cm, och anslutningarna från gata till fastighet med max 20 cm bredd och djup 40 cm. Den faktiska schaktlängden inom fornlämningsområdet mättes in till sammanlagt 1848 m.

Förundersökningen utfördes som en intensiv/extensiv löpande schaktövervakning, där de delar av linjesträckningen som inte följdes på plats granskades i efterhand innan igenläggning av schakten skedde. Schaktkontrollen dokumenterades löpande med digitalkamera, och digital inmätning skedde genom exploitörens försorg.



Figur 4 Rektifierad historisk karta, den övervakade ledningsträckningen markerad med röd linje. (utsnitt ur: Krigsarkivet: Sjö Kristianopol nr.3, odaterad, sannolikt 1660-tal)



Figur 5 Digitalisering från rektifierad historisk karta med murverk och bastionsystemet samt historiska ytor utsatta, den övervakade ledningsträckningen markerad med röd linje.

Resultat och tolkningar

Generellt visade sig den schaktade linjesträckningen vara kraftigt påverkad av tidigare ingrepp i form av vägarbeten, vattenledningar och telekabeldragningar. Linjesträckningen sammanföll också till dels med tidigare utförda arkeologiska undersökningar. (fig.3)

Vid den västra infarten passerade linjesträckningen över platsen för den förutvarande Skräddarbastionen. I schaktet framkom här rikligt med kalkbruk samt natursten med kvarsittande kalkbruk, som kan tolkas som rester av bastionens murar. Vid den 1953 i samband med omläggningen av vägen över Stockabron till Storgatan genomförda arkeologiska undersökningen av väg 751 och stadsäga 36 påträffades här påtagliga murrester, möjligen också delar av en kasematt. Linjesträckningen över den 1953 undersökta södra delen av Västergatskvarteret och stadsäga 36 var relativt rikligt fyndförande med fynd av stadslagerkaraktär.



Figur 6 Linjesträckningen genom den västra infarten. Tidigare undersökta ytor markerade med grön färg, 1953 års undersökning med blå kontur. Den övervakade ledningsträckningen markerad med röd linje



Figur 7 Anslutning till fastighet, den till höger i bild synliga förhöjningen i markytan är en rest av Skräddarbastionens mur. (jfr fig.6)

I linjesträckningen genom Norreport och det förutvarande utanverket observerades ingenting av antikvariskt intresse.

Inom de sydöstra delarna av undersökningsområdet framkom däremot ställvis rikligt med spår av vad som kan tolkas som raseringslager och bebyggelse rester.

Indikationerna inbegrep ansamlingar av sten, kalkbruk, tegelkross och mindre ytor med stenläggning med karaktär av knadder. På några delsträckor kunde även ett sotlager och en kalkbrukslins observeras i schaktprofilen.

I linjesträckningens schakt ned till hamnplanen framkom större, kraftigare stenar. Dessa härrör sannolikt från utfyllnadsarbeten i samband med anläggandet och utbyggandet av hamnanläggningen, men kan möjligen vara en rest av eller ha något samband med den förutvarande bastionen vid Skeppsbporten.



Figur 8 Inom de sydöstra delarna av undersökningsområdet framkom ställvis rikligt med spår av vad som kan tolkas som raseringslager och bebyggelse rester



Figur 9 Ställvis framkom rikligt med sten i linjesträckningens schakt. Östra Vallgatan mot N



Figur 10 Rester av stenlagd yta synlig i schaktkanten, Storgatan mot S, längs Pålsgården/campingen



Figur 11 Linjesträckningen ned mot hamnplanen. Större, kraftiga stenar framkom i schaktet

Avslutande diskussion

Linjesträckningens schakt visade sig inte oväntat karaktäriseras nästan helt av påförda och omrörda lager. Med gängse begrepp kan dessa betraktas som tidigare utschaktade, vilket dock inte innebar att schakten helt saknade ett arkeologiskt informationsinnehåll. Schakten var också delvis fyndförande, också i de delar som överlagrade tidigare arkeologiskt undersökta ytor.

De påträffade raseringslagerna och bebyggelseresterna kunde emellertid generellt inte knytas till någon specifik arkeologisk kontext eller struktur, undantaget sträckningen över den västra infarten och den förutvarande Skräddarbastionen, utan får jämte de tillvaratagna fynden ses som mera allmänna spår och lämningar av stadslagerkaraktär inom den fysiska ramen för den forna befästa staden Kristianopel.

Källor

Källor

Blekinge museum: arkivet

Krigsarkivet: Sfp Kristianopel nr.3. Plan aff Christianopel och dess Situation. Odaterad

Litteratur

Stenholm, Leifh. Medeltidsstaden 51. Avaskär/Kristianopel. *Riksantikvarieämbetet, 1983*

Wihlsson, Björn. Kristianopelundersökningar 1953. *Blekingeboken 1954. Karlskrona 1954*

Administrativa uppgifter

Länsstyrelsens diarienummer:	431-1868-15, 2015-06-11
Blekinge museum diarienummer:	BM2015-123-1
Undersökningstid:	2015-06-11-2015-11-20 (11 tillfällen)
Personal:	Arwo Pajusi och Stefan Flöög
Läge:	62F 3gN Långaskär och 62F 3gS Olsäng
Koordinatsystem:	SWEREF 99 TM
Koordinater för undersökningsytans sydvästra hörn:	x: 6234964 y: 564681
Dokumentation:	Mätdata samt digitala fotografier förvaras i Blekinge museum.
Fynd:	BM 28735:1-5
Kartanvändning:	©LMV, Gävle. Dnr I2017/00456
Rapport granskad av:	Mikael Henriksson

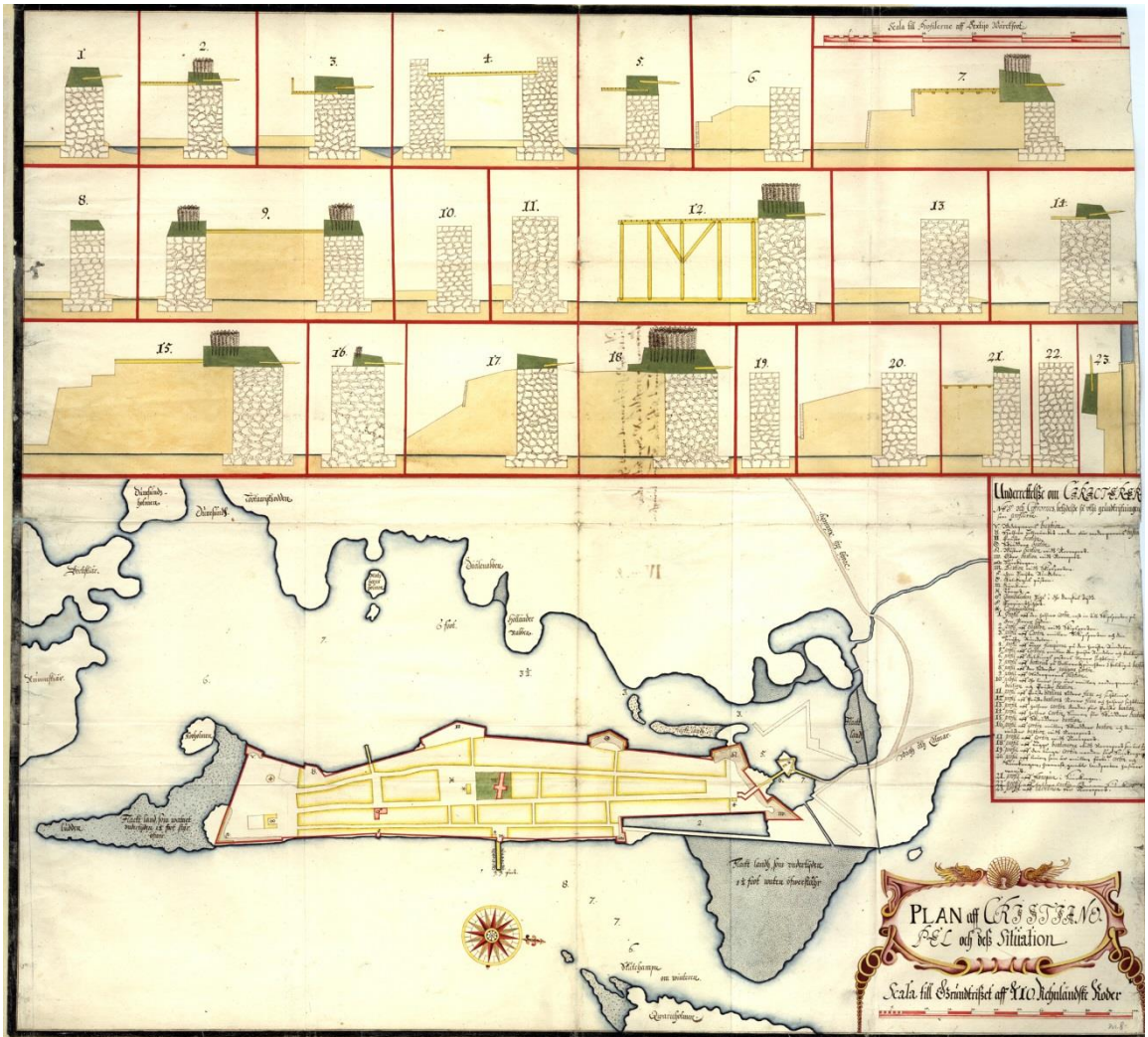
Karlskrona 2017-06-16

Stefan Flöög

Bilaga 1 Fyndtabell

FNR	KONTEXT	SAKOR D	MAT ERIA L	VIK T (G)	AN TA L	FYND S TATUS	ANMÄRKNING
1	Kristianop el RAÄ 222:1	Lergods / rödgoods	Kera mik	100	5	Fragm ent	Lergods, gul glasyr insida (4) rödgoods bottenbit, glasyr (1)
2	Kristianop el RAÄ 222:1	Lergods / rödgoods	Kera mik	230	9	Fragm ent	Bottenbit, del av fat (1) fot gryta (3) handtag gryta (1) mynningsbit (3)
3	Kristianop el RAÄ 222:1	Glas, skärva	Glas	6	1	Fragm ent	Fragment av planglas tj 1,5 mm
4	Kristianop el RAÄ 222:1	Järnten	Järn	54	1	Fragm ent	Kvadratisk tvärsnitt. L 125 mm, funktion okänd. Gallrad efter fältfas
5	Kristianop el RAÄ 222:1	Gaffel	Järn, ben	34	1		Gaffel med två spetsar. Skaftplattor av ben med tre nitar. L 160 mm

Bilaga 1 Historisk karta



Krigsarkivet: Sjö Kristianopol nr.3, odaterad, sannolikt 1660-tal

Rapportserie 2017

Blekinge museum

- 2017:1 **Efterundersökning Västra Vång 2016.** Johannishus 1:2. Hjortsberga socken, Ronneby kommun.
- 2017:2 **Arkeologisk efterundersökning Sillnäs udde.** RAÄ 56 Mjällby sn. Mjällby socken, Sölvesborgs kommun.
- 2017:3 **Nättraby kyrka. Arkeologisk schaktning vid altaret.** Nättraby socken, Karlskrona kommun.
- 2017:4 **Arkeologisk utredning i Mölletorp 2016.** Augerum socken, Karlskrona kommun.
- 2017:5 **Krutvikens gästgiveri – grunder och terrasser.** Karlskrona socken, Karlskrona kommun.
- 2017:6 **Torstäva 9:2 Arkeologisk undersökning 1983 av rest sten, RAÄ Ramdala 81:1.** Ramdala socken, Karlskrona kommun.
- 2017:7 **Residenset i Kristianstad – Tapet- och färgundersökning.** Kristianstad socken, Kristianstad kommun.
- 2017:8 **Kv. von Gerdt 59. Arkeologisk förundersökning i samband med miljöteknisk markundersökning.** RAÄ 77:1 Karlskrona socken, Karlskrona kommun.
- 2017:9 **Arkeologisk utredning VA-ledning Bräkne-Hoby – Järnavik.** RAÄ 868 Bräkne-Hoby sn, Pagelsborg 6:1 m.fl. Bräkne Hoby socken, Ronneby kommun.
- 2017:10 **Backstugan i Brokamåla. Skadebesiktning och dokumentation.** Jämshög socken, Olofströms kommun
- 2017:11 **Projekt Elleholm 2016.** Arkeologisk undersökning inom delar av RAÄ Elleholm 3:1 och 12:1 i Blekinge län. Elleholm 2:3 m.fl., Elleholms socken, Karlshamns kommun.
- 2017:12 **RAÄ Hjortsberga 271.** Arkeologisk undersökning och återställning av stensättning, skadad av skogsbruket. RAÄ 271, Hjortsberga socken, Ronneby kommun.
- 2017:13 **Nedläggning av fiberledning inom RAÄ Kristianopel 222:1 Kristianopel, gamla stadsområdet. Arkeologisk förundersökning.** Kristianopel socken, Karlskrona kommun

