

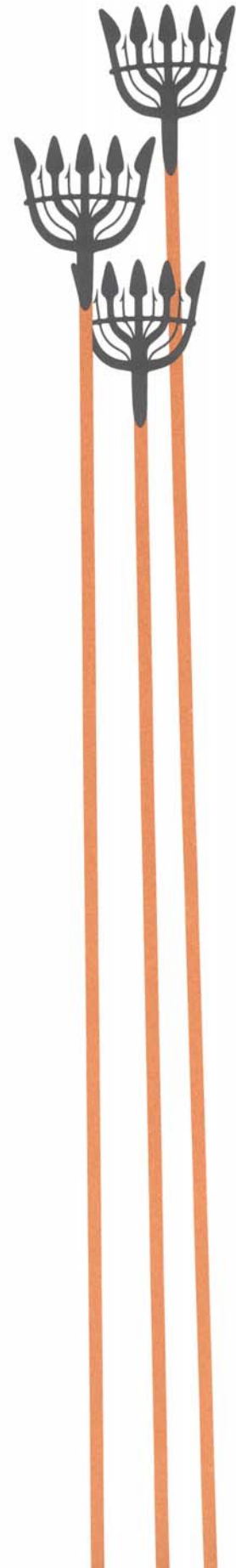
# Karlskrona Världsarv - Riksintresse

Karlskrona socken, Karlskrona kommun

Kulturmiljöutredning  
Förslag till avgränsning



Blekinge museum rapport 2009:43  
1: e antikvarie Thomas Persson  
antikvarie Stefan Flöög



## Innehåll

Inledning .....	2
Riksintresset Karlskrona K 15 .....	3
Världsarvet Örlogsstaden Karlskrona .....	4
Stadsplanen .....	5
Utgångspunkten – relationsritning över Trossö omkring 1680.....	5
Visionen – stads- och befästningsplan 1683 .....	6
Verkligheten - stads- och befästningsplan 1724 .....	7
Kontinuiteten – Karta över Karlskrona 1813 .....	8
”Trästad” .....	9
Örlogsvarvet och örlogshamnen .....	11
Befästningar och kruthus.....	12
Befintligt lagskydd.....	14
Förslag.....	16
Avgränsning av riksintresset Karlskrona, K 15 .....	16

## Inledning

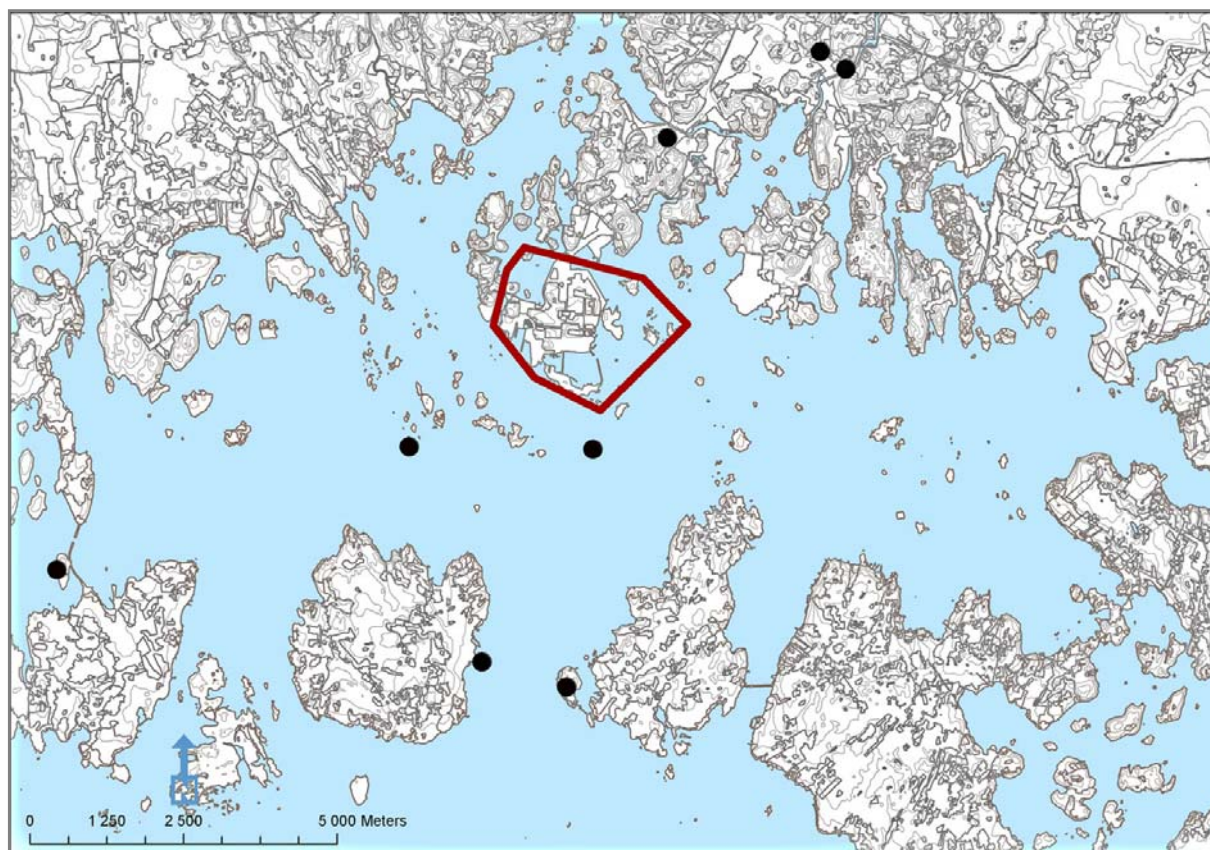
Blekinge museum har på länsstyrelsens uppdrag under hösten 2009 tagit fram underlag till ny beskrivning av riksintresset *Karlskrona*, K 15. Arbetet har utförts av antikvarierna Thomas Persson och Stefan Flöög. Den senare har svarat för all kartbearbetning. Digitalt underlag förvaras på läns museet och avses att vidareutvecklas till ett stads-GIS.

Bland arkitektur- och konsthistoriker har Karlskrona sedan länge varit välkänd som en arkitekturstad av rang också i ett internationellt perspektiv. Rutnätsplanen med sina barockdrag uppmärksammades tidigt. Detsamma gäller flera av de byggnadsverk och anläggningar, som från grundläggningen fram till början av 1800-talet uppfördes. I Karlskrona var dåtidens främsta arkitekter och konstruktörer verksamma. Som besökare i staden har man kunnat ta del av de enskilda byggnaderna inom den civila staden, som de monumentala kyrkorna vid torget. Däremot har det varit svårt att få en samlad bild av hela miljön. Staden har alltid varit delad och anläggningarna inom det militära området har varit svårtillgängliga. I samband med att landets riksintressen 1987 redovisade gjordes ett första försök att beskriva den civila staden och örlogsbasen/varvet som en samlad kulturmiljö med ett gemensamt ursprung. Arbetet aktualiserades på nytt i samband med Stumholmens omvandling inför Bomässan 2003. En följd av denna process blev ansökan till UNESCO om att Karlskrona skulle förklaras som världsarv.

Riksintressebeskrivningen 1987 upprättades efter anvisningar från Riksantikvarieämbetet enligt den s.k. *Landskronamodellen*. Inledningsvis anges kortfattat kriterierna för riksintresset följt av en historik över stadsutvecklingen. Avslutningsvis beskrivs och preciseras riksintressets olika delar, *befästningarna, stadsplanen och bebyggelsen*. Beskrivningen har många kvaliteter och äger fortfarande relevans. På flera punkter behöver den dock aktualiseras och inte minst förtydligas genom en ny kartredovisning. Riksintressets relation till världsarvet *Örlogsstaden Karlskrona* bör vidare preciseras. Beskrivningen av det senare är väl genomarbetad och ger en tydlig bild av områdets innehåll och värden. Det är dock viktigt att betona att urvalet här utgår från ett internationellt perspektiv.

I rapporten redovisas områdets kulturmiljövärden i en serie kartor med korta kommentarer. För historik och detaljuppgifter hänvisas till beskrivningen av världsarvet 1998. Rapporten avslutas med förslag till ny avgränsning och precisering av riksintresset K 15.

## Riksintresset Karlskrona K 15



Riksintresse Karlskrona K15

I riksintressebeskrivningen från 1987 anges följande kriterier/värdekärnor:

*Fästningsgördeln: Drottningsskär, Kungsholmen, Godnatt, Kurrholmen, V. Hästholmen samt Oscarsvärn.*

*Örlogsvarvet och Stumholmen med äldre bebyggelse och anläggningar*

*Rutnätsplanen: gatunät, tomtstruktur, siluett*

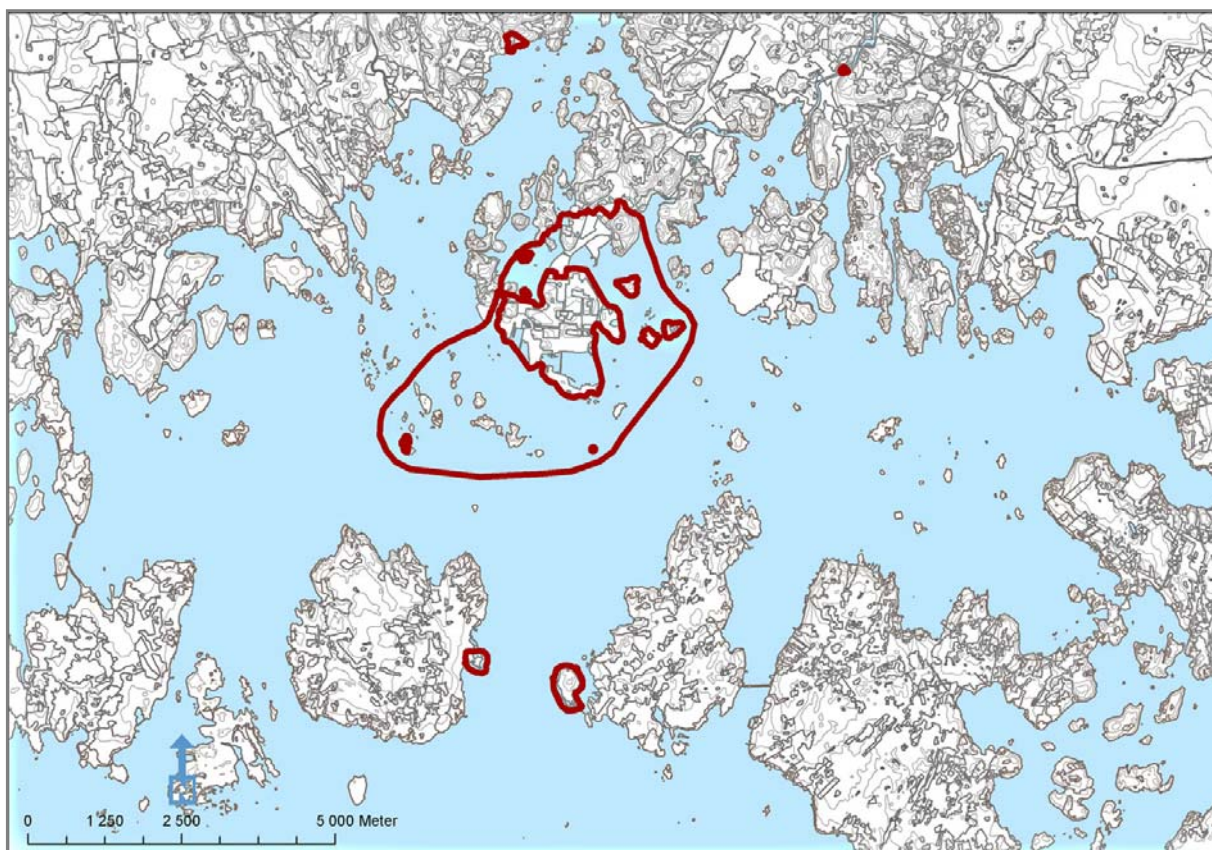
*Äldre bebyggelse på Trossö-Björkholmen: trästaden, militära institutionsbyggnader*

Enligt kartredovisningen ingår dessutom Lyckeby källa samt Kronokvarnen.

I en sammanställning av landets riksintressen 1990, *Riksintressanta miljöer i Sverige*, redovisar Riksantikvarieämbetet riksintresset K 15 på följande sätt:

*Karlskrona. Residensstad och svenska flottans örlogshamn sedan 1600-talet med ursprunglig Stadsplan med unika barockdrag och äldre bebyggelse på Björkholmen och Trossö. Örlogsvarvet och omfattande befästningsverk leder sitt ursprung till anläggningstiden.*

## Världsarvet Örlogsstaden Karlskrona



Världsarvet Örlogsstaden Karlskrona

Karlskrona upptogs 1998 som objekt 560 på Unescos lista över omistliga världsarv. I motiveringen anges att *staden är internationellt intressant som ett unikt exempel på en konsekvent genomförd, marint befäst stadsanläggning och sjöarsenal från 1600- och 1700-talen. Utvecklingen i Karlskrona inom skeppsbyggeri, arkitektur och stadsplanering väckte under 1700-talet uppmärksamhet i hela Europa. Den teknologiskt och arkitektoniskt säregna varvsanläggningen var under mer än 100 år östersjöområdets militärindustriella centrum. Såväl örlogsbas som skeppsvarv har brukats sedan grundläggningen.*

Följande delar ingår i världsarvet:

- Stadsplanen
- Den äldre bebyggelsen på Trossö, Björkholmen och Stumholmen
- Örlogshamnen och -varvet
- Befästningarna – Bastion Aurora – slutningsmuren, Kungsholms fort, Drottningkärs kastell, Kurrholmen och Godnatt
- Kruthusen på Koholmen, Ljungskär och Mjölneholmen
- Skärva, uppfört som lantboställe för varvsamiralen Fredrik Henric af Chapman
- Lyckeby kronokvarn med dammen och stenbron

## Stadsplanen



1600-talets strandlinje  
projicerad på dagens  
kartbild

Relationsritning över Trossö. Karl Magnus Stuart omkring 1680

### Utgångspunkten – relationsritning över Trossö omkring 1680.

För befästningsarbetena, stadsplanen och tomtindelningen svarade fortifikationen genom generalkvartermästaren Erik Dahlbergh. Till sin hjälp hade han fortifikationskaptenen Karl Magnus Stuart, som 1680 genomförde en noggrann kartläggning av Trossö med angränsande öar. Med minutiös noggrannhet anges de oregelbundna strandlinjerna med uddar och vikar och den bergiga terrängen med skogspartier, åkrar och ängar. Gatusträckningar och befästningslinjer markerades med tunna linjer direkt på relationsritningen. Resultatet blev ett oregelbundet och delvis radierande gatunät, som så långt möjligt drogs fram i dalsänkorna.

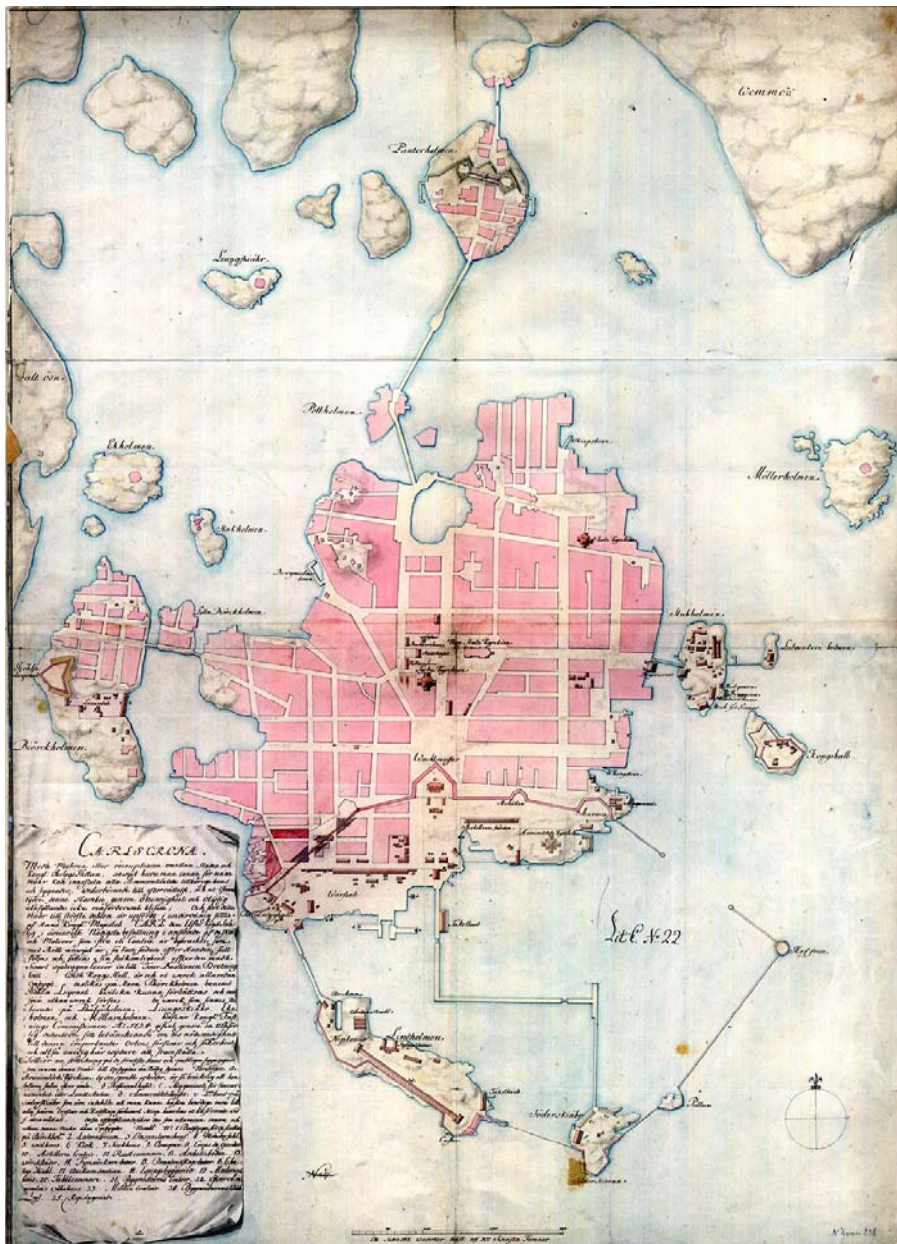
## Visionen – stads- och befästningsplan 1683



Stads- och befästningsplan 1683. Erik Dahlberg och Karl Magnus Stuart

Den 1683 fastställda stads- och befästningsplanen är en storslagen vision för den nya örlogsstaden. Innesluten i en väldig bastionerad befästningsgördel läggs gatunät och tomter ut, en rutnätplan som i hög grad fått anpassas efter den svärbemästrade terrängen. Monumentaliteten är slående. Med sina 30 meter är huvudgatorna mer än dubbelt så breda som i motsvarande fästningsstäder. Som ett nytt inslag tillkommer ett par diagonalgator, som i likhet med Kungsgatornas mittaxel riktades mot planens verkliga centrum, det planerade amiralitetspalatset i söder. Stadens delning i en civil och en militär del är redan här fastslagen.

## Verkligheten - stads- och befästningsplan 1724

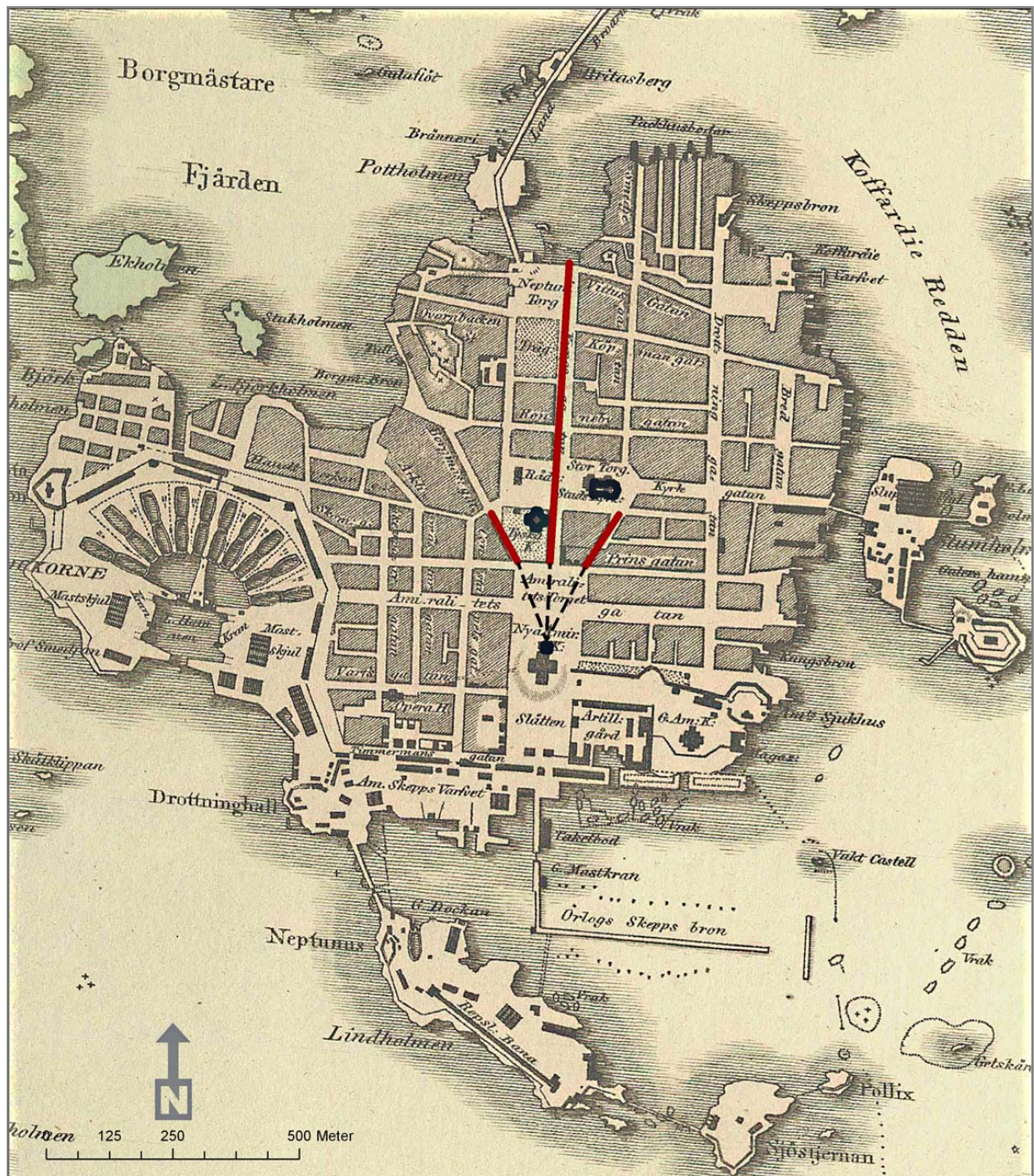


Stads- och befästningsplan 1724

Ett förverkligande av de storstilade befästningsplanerna visade sig ogörligt. Som ett mera realistiskt alternativ framstod redan tidigt möjligheterna att med en försvarsmur med bastioner avskilja flottans anläggningar från den civila staden. En ny stads- och befästningsplan med denna utgångspunkt godkändes av kungen 1694. Förutom en reducering av befästningarna har handelshamnen nu flyttats till nuvarande Skeppsbron och Tyska kyrkan placerats vid torgets södra sida. Under decennierna efter grundläggningen bebyggs i rask takt de utlagda tomterna. Detaljerad information om förhållandena ger en av fortifikationskaptenen G O Lindeblad 1718 upprättad tomtkarta över hela staden. Stadens 20 kvarter hade sammanlagt 1328 tomter, av vilka endast 12 betecknades som ödetomter. Den återgivna stads- och befästningsplanen från 1724 återger förhållandena inkluderande flottans områden i söder och öster.



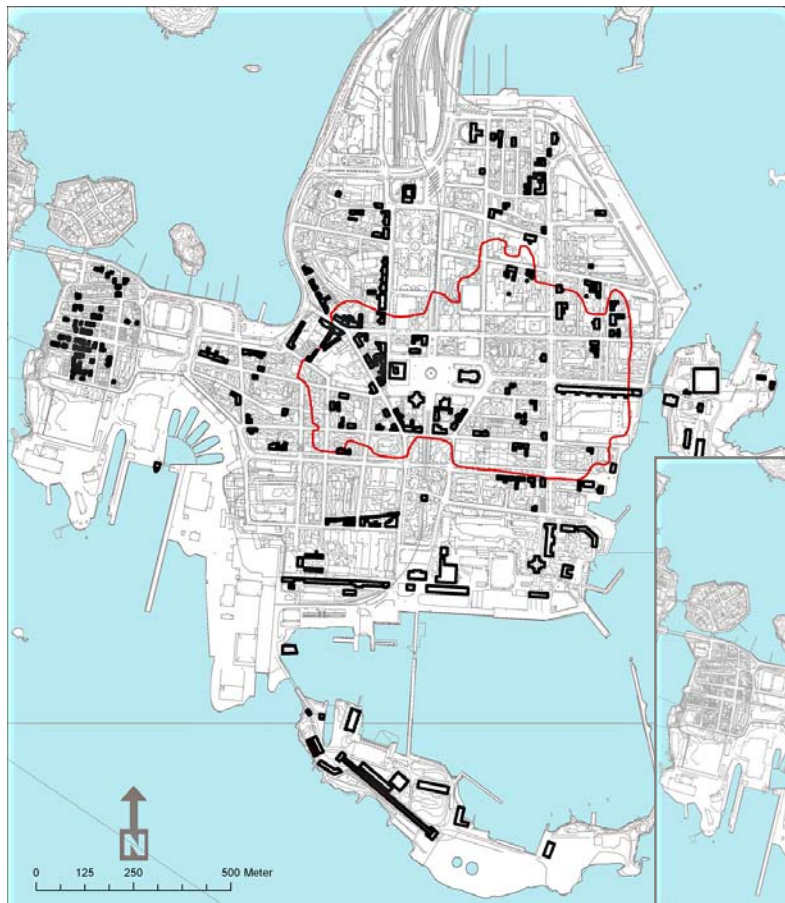
## Kontinuiteten – Karta över Karlskrona 1813



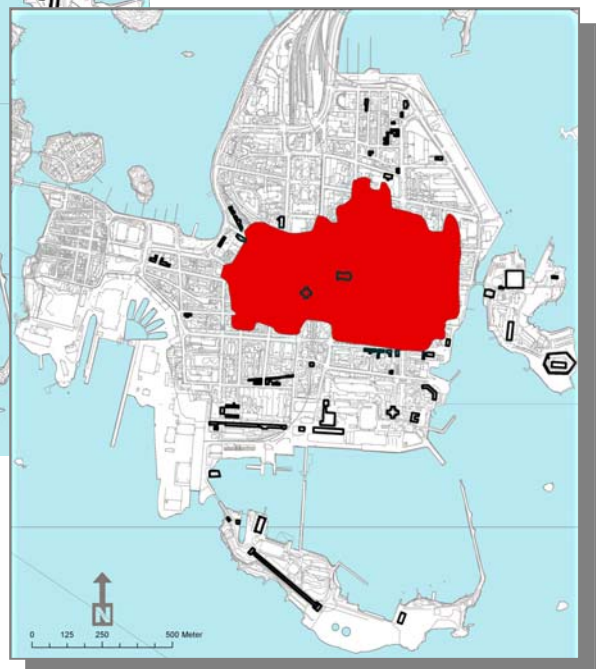
Karta över Karlskrona. Nils Gustaf Werming 1813. Strålgator och nord-sydgående axel markerade

Trots den förödande stadsbranden 1790 bibehålls stadsplan, gatunät och tomtstruktur intakt. Det planerade amiralitetspalatset var stadsplanens tänkta mittpunkt, i vilken strålgatorna och den nord-sydgående axeln mynnade. Då byggnaden aldrig blev förverkligad kom stortorget på öns högsta punkt att bli stadens monumentala centrum, något som understryks av Tyska kyrkans och stadskyrkans placering.

## ”Trästaden”



Bebyggelsen 1680-1790: inom det markerade området för stadsbranden 1790 kvarstod endast Fredrikskyrkan och Tyska kyrkan



Bebyggelsen 1680-1875. Stadsbranden 1790 markerad

Bebyggelsen på Trossö-Björkholmen har tillkommit under fyra huvudskeden:

1. 1680 – 1790 (stadsbranden)
2. 1791 - 1875 (ny byggnadsstadga)
3. 1875 – 1935 (bostadssocialt program)
4. 1936 –

Skede 1 och 2 karakteriseras av en småskalig bebyggelse till övervägande del uppförd i trä. Kyrkorna och delar av den militära bebyggelsen avviker i skala och material. Från de första hundra åren är endast ett fåtal byggnader bevarade. Inom den civila staden kan nämnas Rådman Lunds gård, Palanderska gården och Grevagården. Efter stadsbranden 1790 bebyggs de avbrunna tomterna i centrala staden med i huvudsak samma typ av bebyggelse. Omfattande rivningar under framför allt efterkrigstiden har kraftigt reducerat också detta bestånd. Sammantaget ligger den bevarade bebyggelsen från de två första skedena ofta som solitärer men också några mera samlade miljöer finns, t ex stråket Borgmästarekajen-Borgmästaregatan, Rådhusgatan – Landbrogatan, Alamedan, Wachtmeistergatan.

Cirka 90 % av bebyggelsen inom Trossö-Björkholmen har tillkommit under 1900-talet. De kvarvarande resterna av trästaden ger stadsbilden en historisk dimension och identitet men har med tanke på det ringa beståndet ett stort kulturhistoriskt värde i sig.

Den militära bebyggelsen är idag till betydande delar integrerad med den civila staden. Fram för allt gäller detta Stumholmen och Trossös östra del där den utgör ett dominerande inslag i stadsbilden. Inom flottans område uppförs Amiralitetskyrkan, Finska kyrkan, Repslagarbanan, bastion Aurora och Kronobageriet redan under de första decennierna efter grundläggningen. Merparten av den övriga bebyggelsen tillkommer dels i samband med 1780-talets hektiska nybyggnadsverksamhet på varvet.

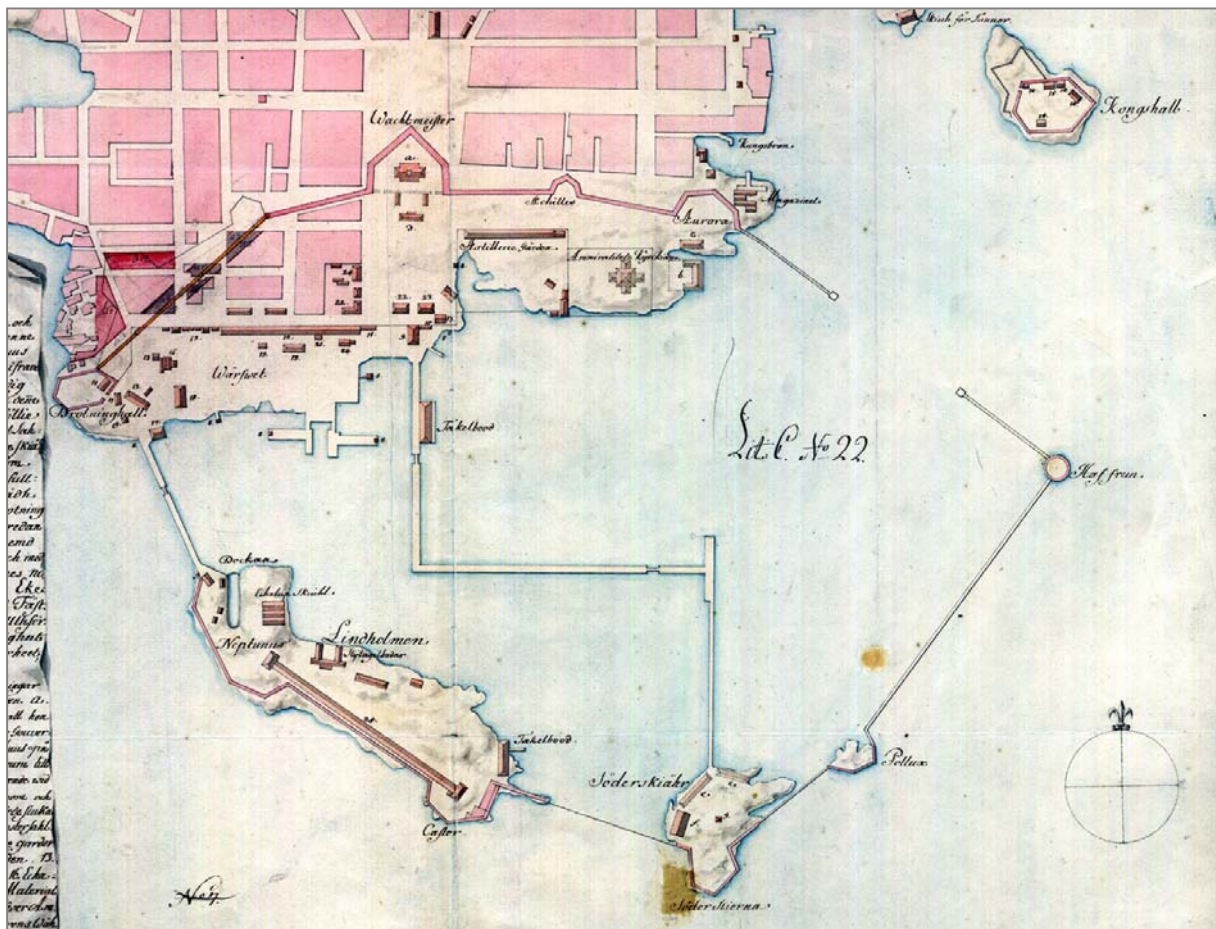
## Örlogsvarvet och örlogshamnen



Militära institutionsbyggnader: örlogsvarvet och den civila staden

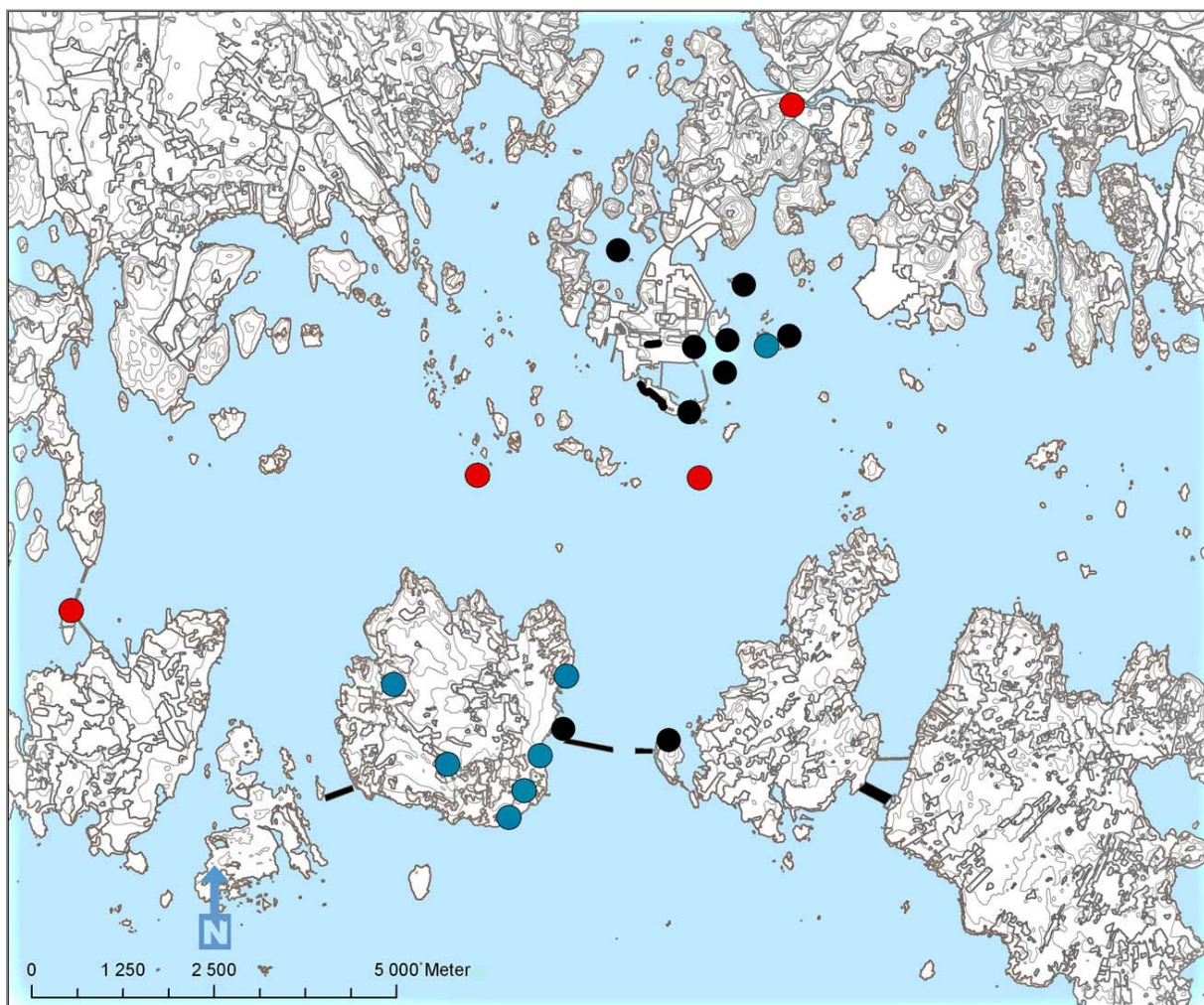
Det första örlogsvarvet förlades 1679 till Vämö men flyttades 1684 till Trossös södra sida. Här uppfördes befästningar och byggnadsverk, avsedda för nybyggnad, reparation, utrustning och proviantering. Kompletterande anläggningar tillkom på Lindholmen, Söderstjerna och Stumholmen. Redan under tidigt 1700-tal blev Karlskrona centrum för tekniskt nyskapande. Från mitten av 1750-talet ökar verksamheten på örlogsvarvet. Dockanläggningar projekteras och påbörjas, magasin och verkstäder byggs. Kulmen kommer under 1780-talet med upprustningen av örlogsflottan. Örlogsvarvet och örlogshamnen med sin långa kontinuerliga militära verksamhet är den bäst bevarade anläggningen i sitt slag i världen. Den är därmed det centrala i världsarvet *Örlogsstaden Karlskrona*, vilket följaktligen även gäller riksintresset. Som framgår av kartan är i princip all äldre bebyggelse skyddad som byggnadsminne.

## Befästningar och kruthus



Utsnitt ur stads- och befästningsplan 1724

Den planerade befästningsgördeln kring staden reducerades till en försvarsmur med bastioner, den s.k. slutningsmuren. Som framgår av utsnittet av 1724 års karta anlades en motsvarande försvarslinje mot söder på Lindholmen och Söderstierna. I systemet ingick även bastion Kungshall. Av befästningarna återstår endast mindre partier: Kungshall, bastion Aurora, en bevarad sträcka av slutningsmuren inom kvarteren von Gerdten och von Liewen, mursträckning på Lindholmen, den s.k. Arsenalen på Söderstierna samt bastion Haffruen (Smörasken).

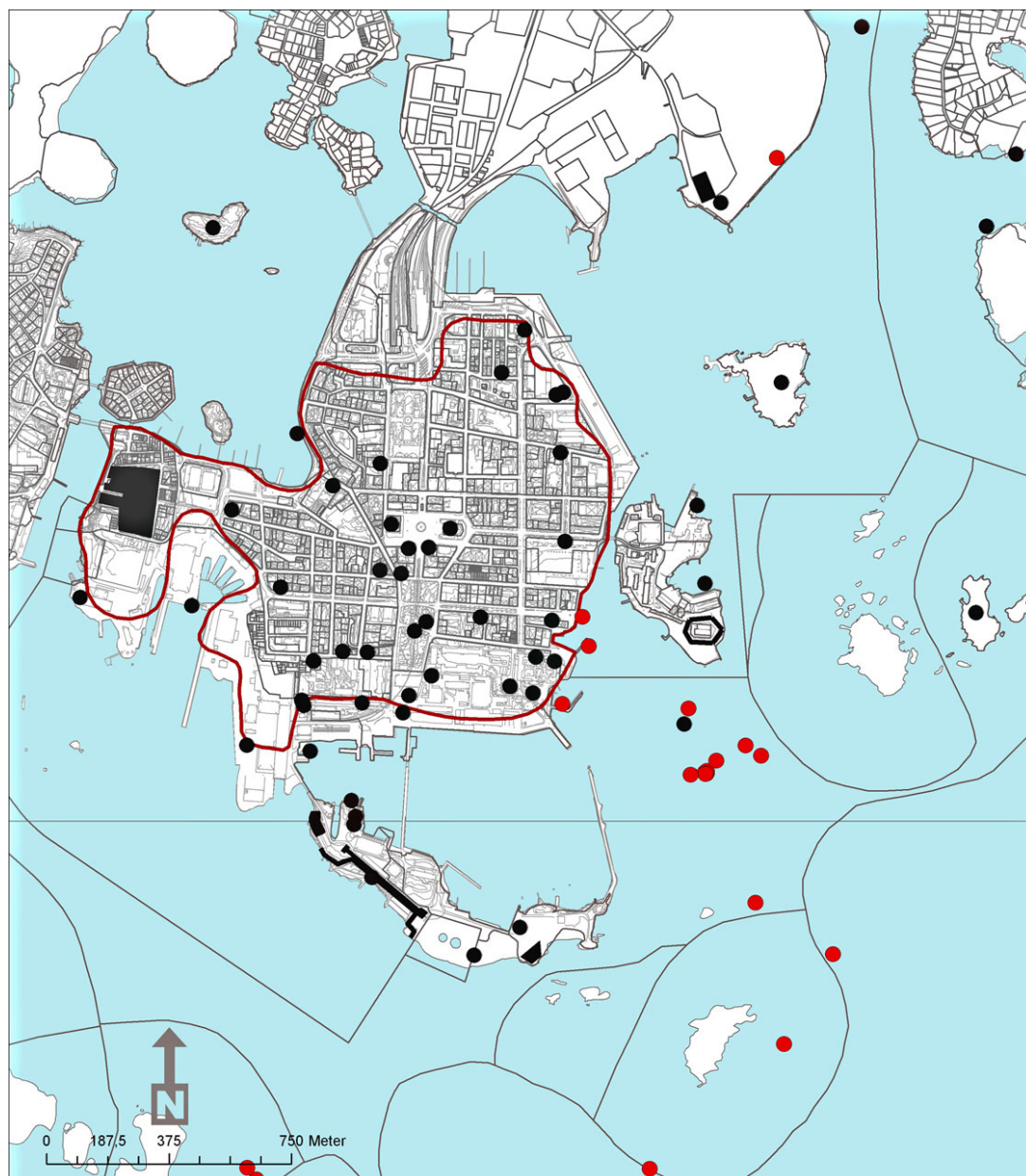


Försvarsanläggningar: befästningar, kruthus och farledsspärrar

Enligt Dahlberghs plan skulle stora inloppet till Karlskrona befästas. Arbetet påbörjades redan 1680 på ömse sidor det ca 1 500 m breda sundet. Sjökastellet Drottningsskär på Aspösidan är ett komplett och välbevarat försvarsverk från stormaktstiden. Det är unikt i sin gestaltning med en sjöfront, en landfront och ett slutvärn. Det samtida sjökastellet Kungsholmen moderniseras under 1800- och 1900-talen, och speglar en lång fortifikatoriskt utveckling. De seglingsbara sunden in mot staden förses tidigt med avspärningar, till en början av mera tillfällig art, under 1700- och 1800-talen genom försänkningar. På 1860-talet förstärks skyddet av örlogshamnen med en ny befästning på V. Hästholmen samt med de två fästningstornen på skären Godnatt och Kurrholmen. Mot landsidan anläggs på 1880-talet Oscarsvärnslinjen. Under 1900-talet byggs Karlskrona fästning ut med ett stort antal anläggningar över stora delar av skärgården. Befästningarna på Jutanabben, Ellenabben, Aspö berg och Gruvan, samtliga på Aspö, speglar utvecklingen.

På behörigt avstånd från övrig bebyggelse uppfördes med början från 1750-talet de monumentala kruthusen på Mjölnareholmen, Ljungskär och Koholmen. Samma avskilda läge har Basareholmen, till vilken flottans ammunitions- och apteringsverksamhet koncentrerades. Redan i slutet av 1700-talet fanns här "Fyrverkerilaboratorium". Från sekelskiftet 1900 förlades ammunitionstillverkningen hit. Verksamheten lades ner först 1986. Anläggningarna på Basareholmen representerar framför allt verksamheten under och efter andra världskriget.

## Befintligt lagskydd



Registrerade forn- och kulturlämningar

### Fornlämningar

I Riksantikvarieämbetets fornlämningsregister, FMIS, redovisas såväl fornlämningar som övriga kulturlämningar från historisk tid, röd resp. svart markering på kartan. De förra är lagskyddade enligt KML 2 kap. Inom riksintresseområdet K 15 är flertalet av de senare också byggnadsminnen och är skyddade enligt KML 3 kap. *Fornlämningarna:*

*Karlskrona 77:1 Stadslager på Trossö och Björkholmen – enl. byråmässig avgränsning 1979*

*Karlskrona 78:1 Gamla varvet på Vämö – registrerat 1978, ej avgränsat*

*Aspö 12:1 Drottningkärs kastell med ravelin*

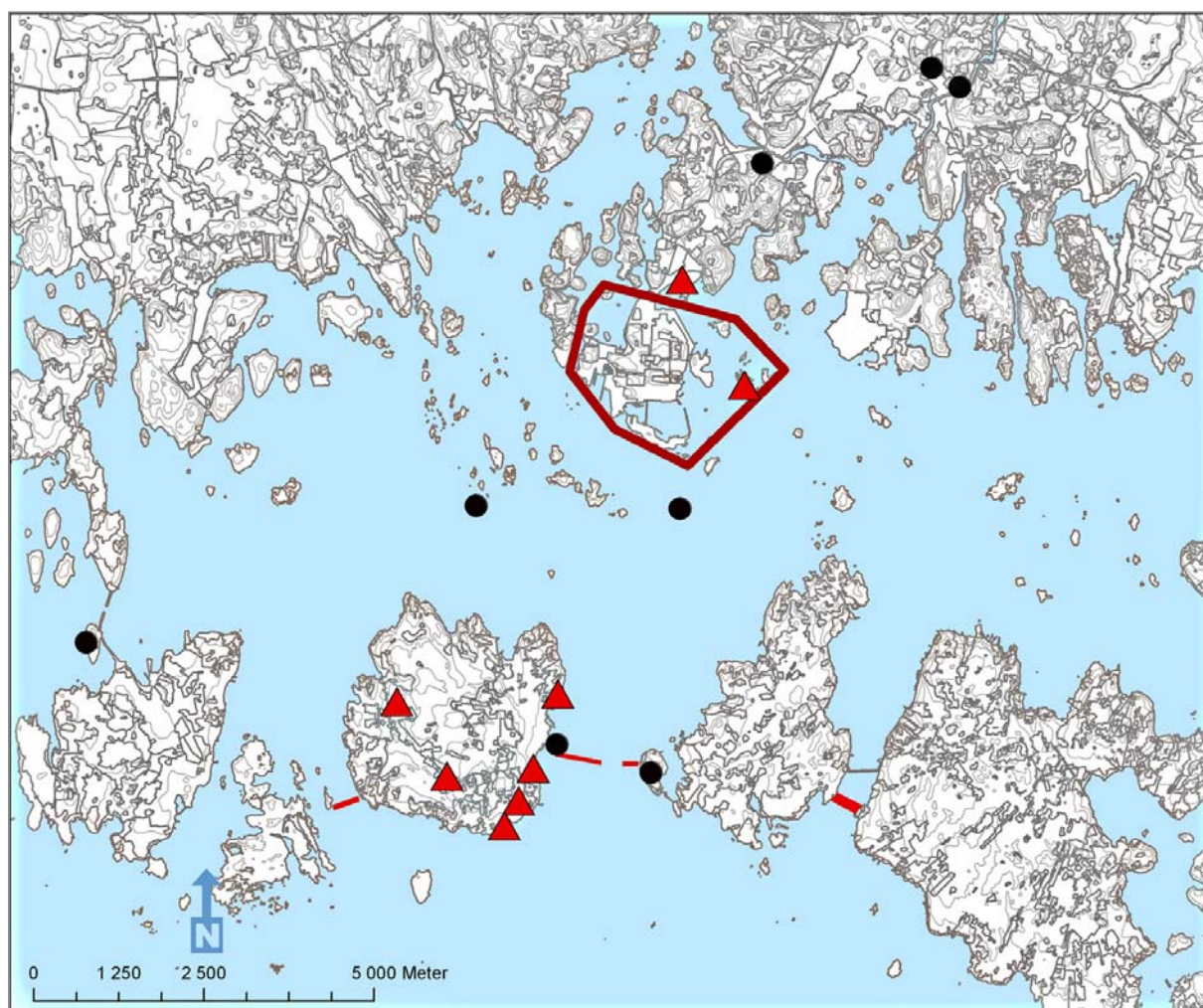
Till detta kommer ett antal skeppsvrak.



Bebyggelse skyddad enligt KML kap 3.



## Förslag



Förslag till avgränsning av riksintresset Karlskrona, K 15

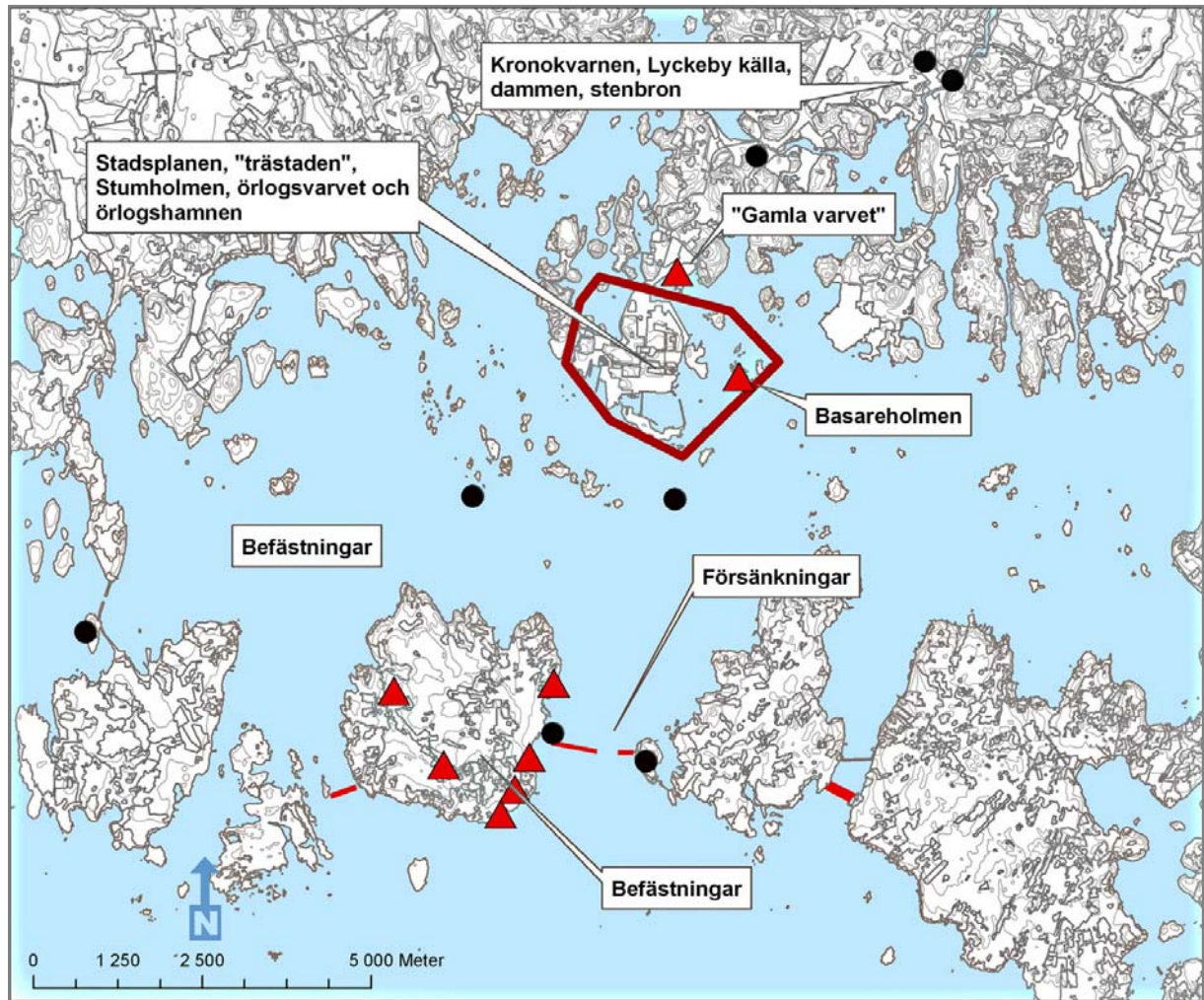
### Avgränsning av riksintresset Karlskrona, K 15

Kärnan i riksintresset utgör som tidigare Trossö-Björkholmen, Lindholmen och Stumholmen, där stadsplanen med tomtstruktur och gatunät, äldre bebyggelse, örlogshamnen/-varvet samt de militära institutionsbyggnaderna utgör värdekärnorna.

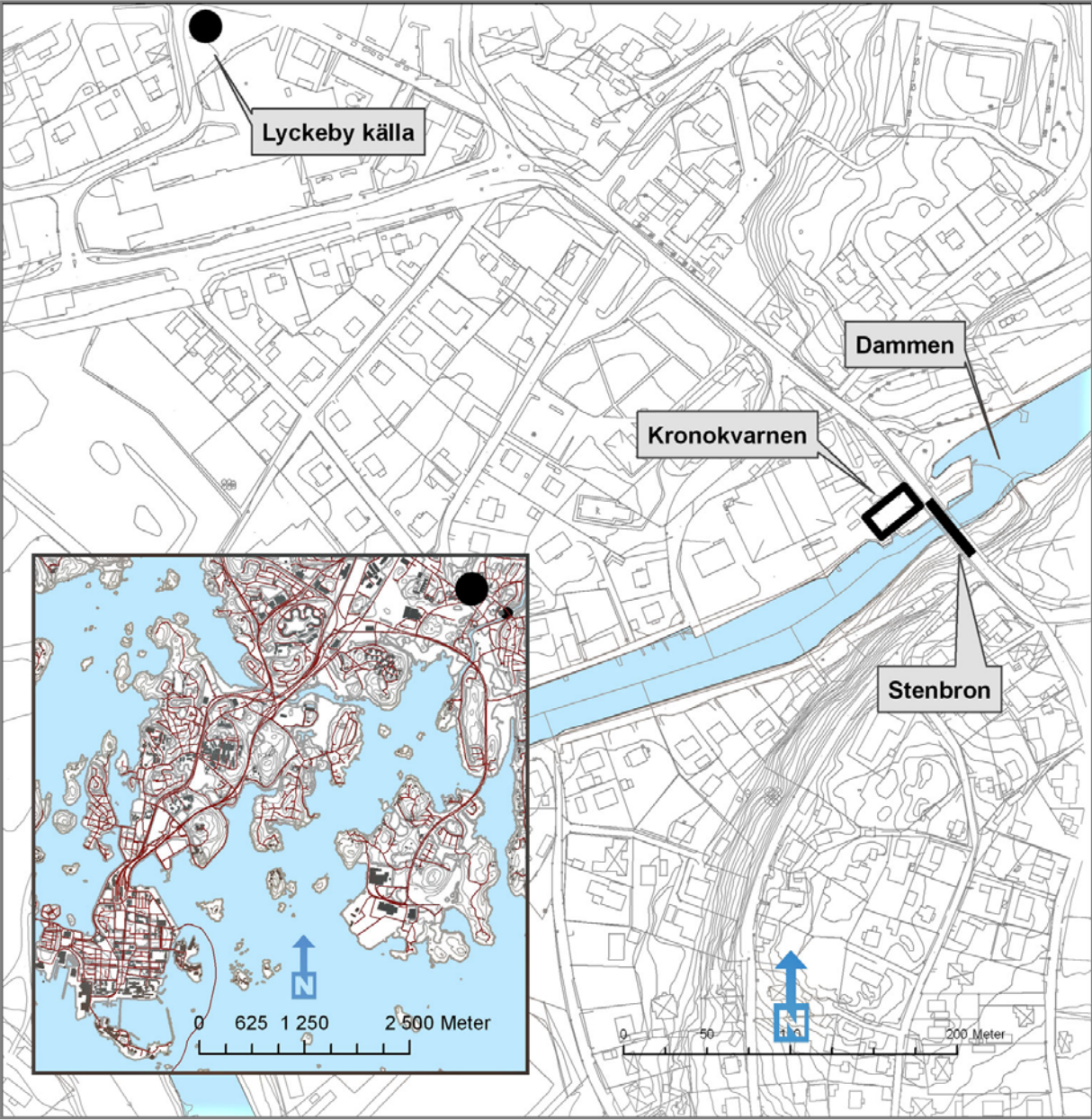
Befästningarna föreslås utökas med anläggningarna på Aspö. Vidare tillförs Basareholmen. Samtliga representerar utvecklingen under 1900-talet. För att pedagogiskt tydliggöra tankarna bakom försvaret av örlogshamnen bör även försänkningarna redovisas.

Ursprunget till örlogsstationen finns i "Gamla varvet" på Vämö. Anläggningen bör gränslinjebestämmas och integreras i riksintresset.

I Lyckeby bör förutom Kronokvarnen, dammen och stenbron, vilka ingår i världsarvet, även Lyckeby källa kvarstå.



Förslag till avgränsning av riksintresset Karlskrona, K 15



Kronokvarnen, Lyckeby källa, dammen och stenbron