

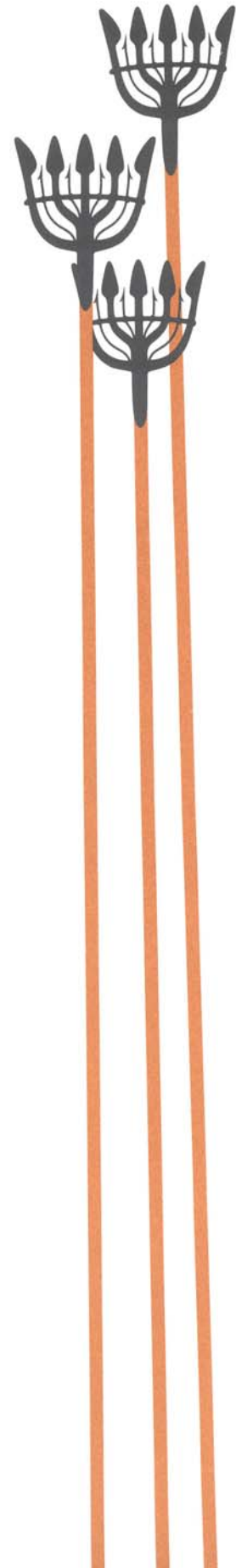
**Västra Rödeby 3:1  
Bubbetorp**

Rödeby socken, Karlskrona kommun

Kulturmiljöutredning



Blekinge museum rapport 2008:27  
Mikael Henriksson



## Bakgrund

Under våren 2008 blev Karlskrona kommuns detaljplan för del av fastigheten Västra Rödeby 3:1 föremål för samråd. Affärsverkens önskan var att i anslutning till Bubbetorpsområdet få tillstånd till ytterligare exploatering för produktion av fjärrvärme och elektricitet samt uppförande av vindkraftverk. Som ett led i det fortsatta planarbetet uppdrog Affärsverken åt Blekinge museum, att vidare utreda planområdenas antikvariska status. Föreliggande avrapportering utgör en redovisning av denna utrednings resultat för bägge, ovan nämnda planområden.



Fig.1 – De ursprungliga planområdenas placering i förhållande till Karlskrona tätort.

## Topografi och kulturhistoria

De ursprungliga två planerade exploateringsområdena utgjordes av relativt likartade terrängavschnitt i Rödeby socken. *Delområde 1* var på knappt 13 hektar och *Delområde 2* på närmare 22 hektar. Planområdet vid Bubbetorp ligger i en bitvis kraftigt kuperad, morän- och blockbunden terräng, som till stor del är bevuxen med främst barrskog. Ekvidistanserna varierar mellan dryga 25 och 55 m.ö.h. Det har fram till utredningstillfället inte funnits några registrerade fornlämningar inom något av delområdena. De närmast dokumenterade förhistoriska boplatsspåren har dokumenterats i anslutning till Gullbergstorpet, direkt utanför detaljplaneområdets sydvästra hörn. Enligt det äldre kartmaterialet förefaller bägge delområden ha legat som utägor under

historisk tid. I huvudsak har marken tillhört Västra Rödeby, men den 5,5 hektar stora, längst i väster liggande delen av *Delområde 2* har legat som utmark till Västra Måstads by i Nättraby socken.

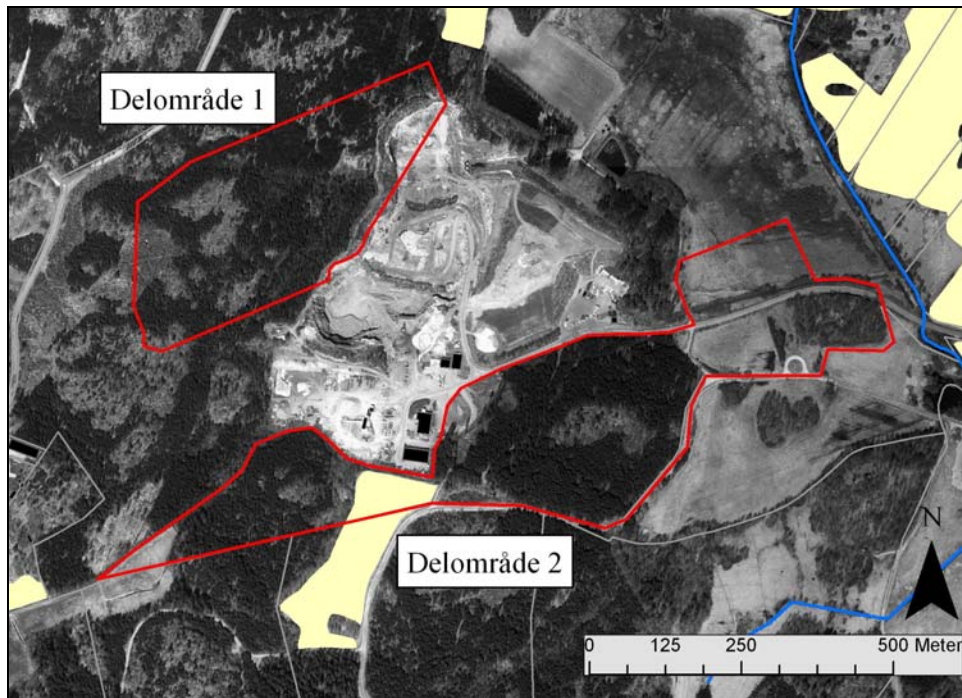


Fig.2 – Den föreslagna detaljplanens ursprungliga delområden i förhållande till Bubbetorps återvinningscentral.

## Utredningens genomförande

Efter inledande kart- och arkivstudier genomfördes en övergripande fältinventering 2008-09-10, med särskild inriktning på topografiskt intressanta lägen i terrängen. Arbetsmomentet kompletterades ett par dagar senare med GPS-inmätning av enstaka, påträffade objekt, och viss fotografisk dokumentation gjordes med digitalkamera.

## Resultat och diskussion

Inom planområdet påträffades ett antal tidigare okända kultur- och fornlämningar i samband med inventeringen. Merparten av dessa utgjordes av odlingsspår, sannolikt främst från 1800-talet. I huvudsak rör det sig om karakteristiskt röjda åkerytor,

tidstypiska odlingsrösen samt diverse ägo gränser och hägnadsrester i form av stenmurar. I övrigt påträffades diverse spår av småskalig stenbrytning på olika punkter i terrängen. På fyra platser bedömdes lämningar vara så pass intressanta, att de registrerades i fornlämningsregistret. Det rör sig här om tre exempel på fossil åker (bilaga 1 nr.2-4), av betydligt äldre utseende än de i övrigt påträffade inom planområdet, samt ett par s.k. hålvägar (bilaga 1 nr.1). Terrängen kan överlag sägas vara tämligen oländig, och det är generellt mindre sannolikt, att förhistoriska boplatsspår i någon större utsträckning påträffas vid förestående markarbeten.



Fig.3 - Flackt odlingsröse inom delområde 2 (nyregistrering 3).

Enligt läns museets bedömning föreligger, ur en antikvarisk aspekt, inga hinder för genomförandet av en planerad exploatering av planområdet vare sig inom *delområde 1* eller *delområde 2*. Vissa topografiska lägen i terrängen betraktas dock som fortsatt intressanta för kulturmiljövården. Delområde 1 är i nuläget inte längre aktuellt för exploatering. Det antikvariska intresset riktas därför av naturliga skäl mot delområde 2. Den fossila åkermarken ligger här 30-40 m.ö.h. på tydliga platälägen i terrängen, på ömsida om det absoluta höjdpunkt. Odlingsrösen är små, flacka och överlag ganska kraftigt övertorvade.

Blekinge museum förordar att en arkeologisk förundersökning inom *delområde 2* utförs innan planerade markarbeten utförs inom planområdet. Arbetsmomentet bör förslagsvis inbegripa fortsatt kartering av fornlämningen och utgrävning av ett mindre antal röjningsrösen. På så vis finns det möjlighet att datera odlingsmarken och sätta in den i ett större kulturhistoriskt sammanhang.

## Figurförteckning

- Fig.1 Planområdet i förhållande till Karlskrona tätort.  
Fig.2 Ursprungliga delområden för exploatering.  
Fig.3 Exempel på odlingsröse inom *delområde 2*.

## Bilagor

Bilaga 1 – Planens delområden med nyregistrerade lämningar markerade.

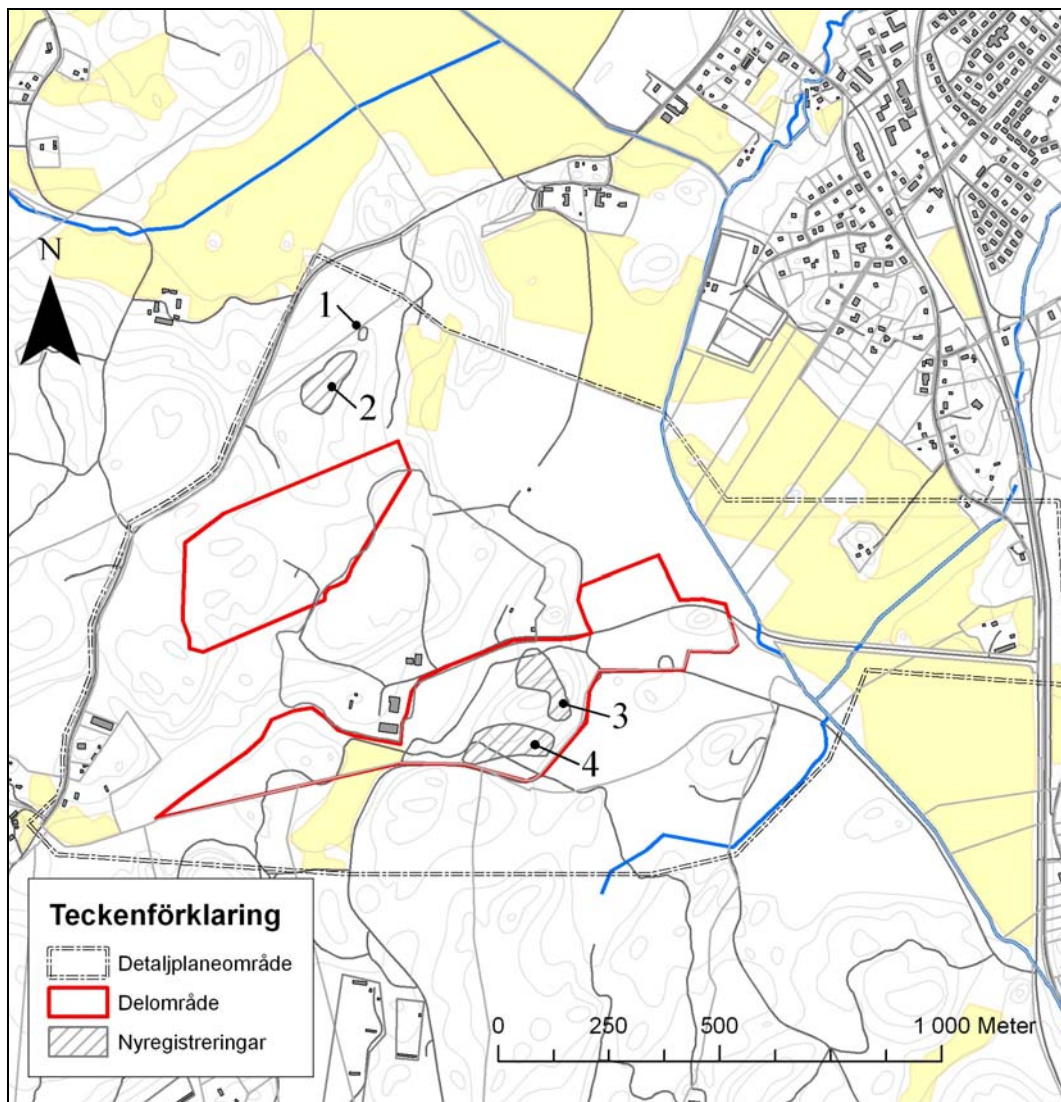
## Källor

FMIS  
Lantmäteriets kartarkiv  
Diverse rapporter i Blekinge museums arkiv

## Administrativa uppgifter

Blekinge museum dnr: 160-0673-08  
Undersökningstid: 2008-09-10  
Personal: 1:e antikvarie Thomas Persson och antikvarie Mikael Henriksson  
Koordinatsystem: Plan 2,5 gon W Blekinge 10.  
Koordinater för utredningsområdenas respektive sydvästra hörn: x: 6229972 y: 1439618  
resp x: 6229764 y: 1440854  
Dokumentation: Mätdata och 11 digitala fotografier förvaras i Blekinge museum.  
Fynd: Inga fynd  
Kartanvändning: ©LMV, Gävle, 2008, ©LMV Ärende nr M2005/2857, ©LMV 2008. Ur Historiska Kartor™

## Bilaga 1 - Nyregistrerade fornlämningar inom detaljplaneområdet.



Registrerade lämningar vid Bubbetorps avfallsstation:

1/ Hålvägssystem, 20x10 m (NNO-SSV), bestående av tre parallella hålvägar, 10-10 m l (NNO-SSV), 1,5-2 m br och intill 0,6 m dj. Hålvägarna löper parallellt med och omedelbart Ö om markväg.

2/ Röjningsröseområde, 160x60 m (NO-SV), bestående av en stenröjd plåtå. Inom området är ett 15-tal röjningsrösen, 3-5 m diam, 0,15-0,25 m h. I områdets V del är en 10 m l, 0,7 m h vall av 0,6- 0,8m st stenar mellan jordfasta block.

3/ Röjningsröseområde, 170x80 m ((NNV-SSO) bestående av blockbunden plåtå, slänt mot NNV. Inom området är ett 10-tal röjningsrösen, 2-4 m diam, 0,15-0,3 m h.

4/ Röjningsröseområde, 200x80 m (Ö-V), bestående av blockbunden slänt mot S. Inom Området är ett 20-tal röjningsrösen, 2-5 m diam, 0,15-0,25 m h.