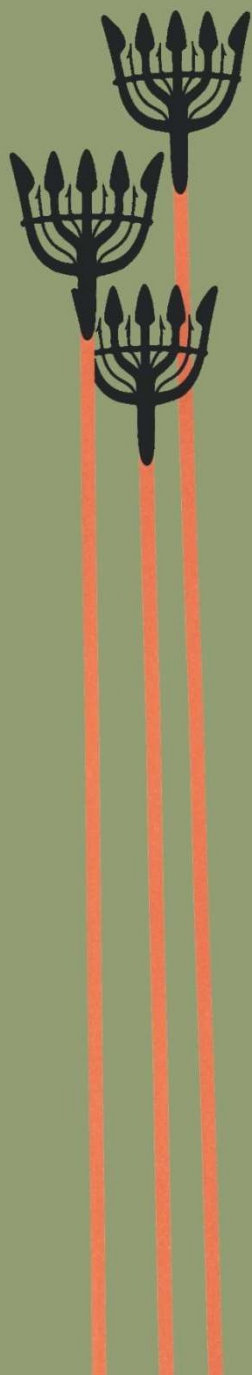


BLEKINGE MUSEUM

Rapport 2023:11

Sörmans stuga - ommålning av fasad och fönster

Antikvarisk medverkan, 2023



Cissela Olsson

Rapport 2023:11

Sörmans stuga

- ommålning av fasad och fönster

Antikvarisk medverkan, 2023

Lösen socken

Karlskrona kommun

Blekinge län

Cissela Olsson



Blekinge museum

Borgmästaregatan 21
371 35 Karlskrona

Växel: 0455-30 49 60 vardagar 8-16
Reception: 0455-30 49 85

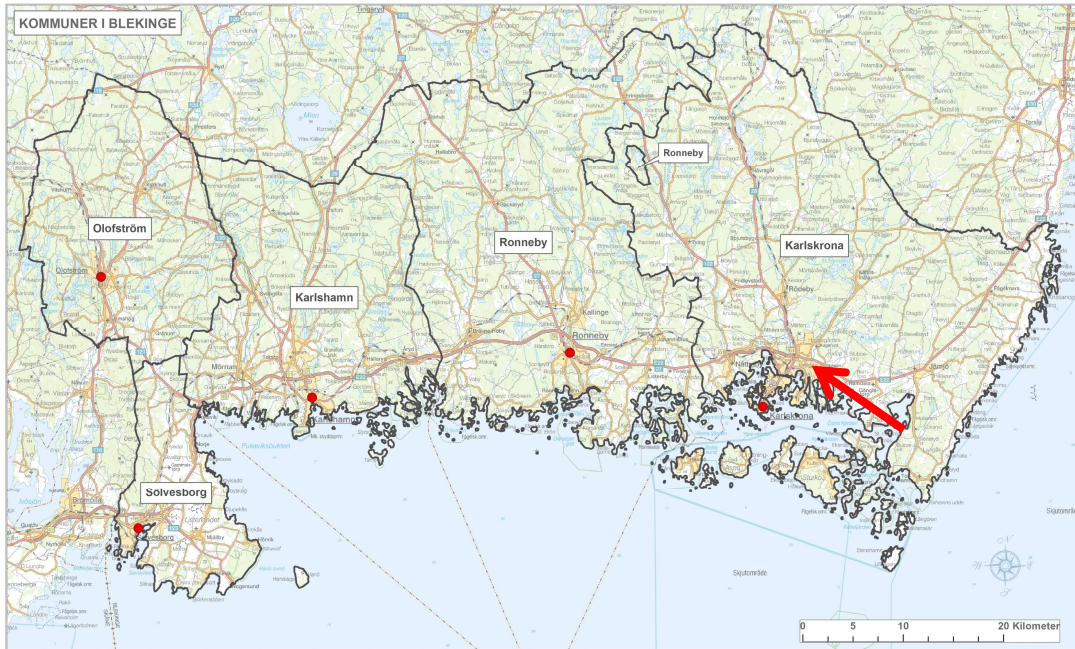
www.blekingemuseum.se

© 2023 Blekinge museum

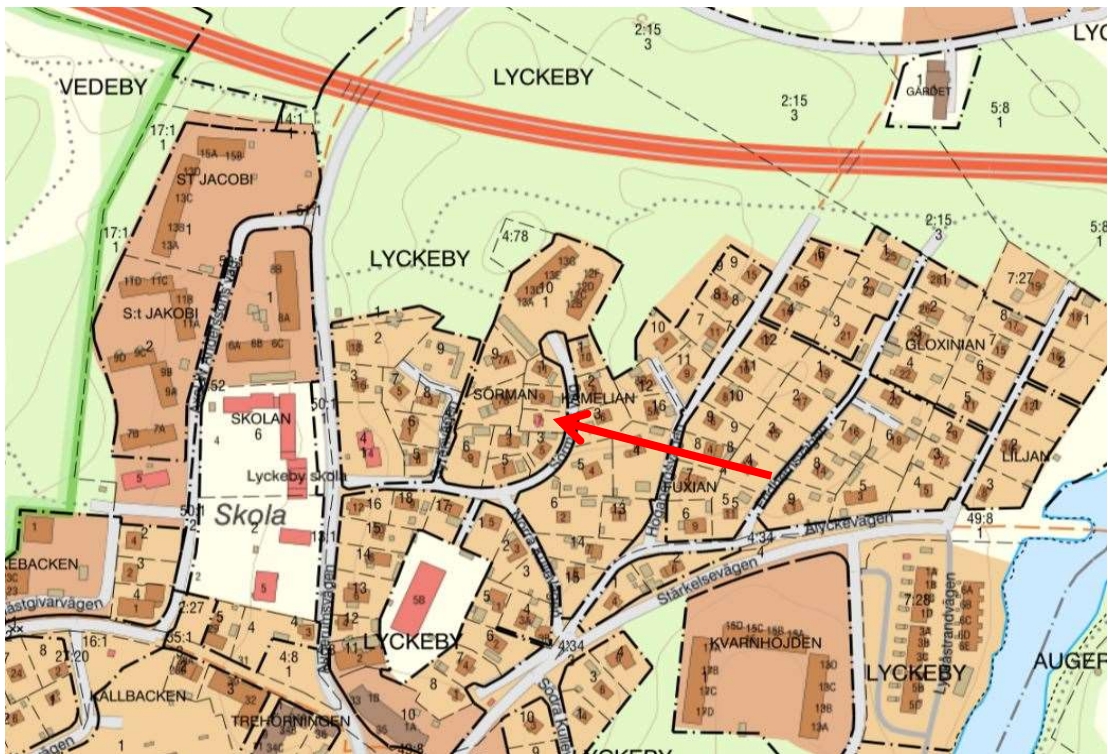
Omslagsfoto: Verandan, utmed västra fasaden, efter arbetet.
Foto: Cissela Olsson om inget annat anges under bild.
Kartor ur allmänt kartmaterial, Lantmäteriet

Innehåll

Sammanfattning av utförda åtgärder	5
Administrativa uppgifter	5
Byggnadshistorik med relevans för ärendet	6
Utförda åtgärder	8
Iakttagelser under restaureringen	12
Avvikelse från arbetshandlingarna	12
Kulturhistorisk bedömning av utförda åtgärder	12
Övriga handlingar med relevans för ärendet	12



Blekinge län, Sörmans stuga i Lyckeby är ungefärligt markerad.



Norra delen av Lyckeby. Sörmans stuga, utmed Sörmans väg, är markerad med röd pil.

Sammanfattning av utförda åtgärder

Tjocka, flagande färgskikt har skrapats bort från fasader och snickerier, samt verandans tak. På västra och östra fasaderna, där färglagren var som tjockast, användes färgborttagningsmedel ES. Rötskadade delar byttes mot nytt virke likt befintligt. Ommålning av fasader gjordes med linoljefärg i engelskt röd kulör och snickerier med vit kulör. Verandans tak ommålades med plåtfärg i ärggrön kulör. Fönstrens yttre bågar har kittats om och ommålats med vit linoljefärg.

Administrativa uppgifter

Objekt	Sörmans stuga
Fastighet	Karlskrona Sörman 10
Socken	Lösen
Kommun	Karlskrona
Arbetshandlingar	Sammanfattande råd 2022-02-03, Blekinge museum
Länsstyrelsens diarienummer	434-4651-2021
Blekinge museums diarienummer	BM2022-272
Byggherre/beställare	Bfr Calandrabacken
Entreprenör	PR's måleri AB
Antikvarisk medverkan	Byggare Andersson i Blekinge AB
Byggnadstid	Blekinge museum genom Cissela Olsson
Slutbesiktning	Maj-juli 2023
	2023-07-03



Fig. 1. Sörmans stuga, västra fasaden, före arbetet. Entrén är vänd mot väster, ursprungligen mot en mindre vägsträckning som inte längre finns kvar.

Byggnadshistorik med relevans för ärendet

Sörmans stuga, även kallad Fredriksro, är en timrad enkelstuga som utgör en bevarad rest av äldre bebyggelse i Lyckeby, numera omgiven av radhus och villor (fig. 2–4). Enligt uppgift i historik upprättad av Jane Sörman, har stugan tillhört Afvelsgärde gård och har åtminstone anor sedan 1840-talet, men kan mycket väl vara ännu äldre. På 1880-talet höjdes huset något och de små fönstergluggarna med luckor ersattes av fönster med glasrutor. Den grova kastanjen som än idag står framför stugan lär ha planterats någon gång under andra hälften av 1800-talet.

Byggnaden är placerad i nordsydlig riktning med entré genom en glasveranda mot väster. Innan området runt omkring bebyggdes och gatunätet fick sin nuvarande utsträckning, fanns en liten väg som ledde upp till stugan från Augerumsvägen via nuvarande Syrénvägen.

Taket är täckt med tvåkupigt tegel och det svagt välvda verandataket är täckt med falsad plåt, målad i en ärggrön kulör. Delar av västra takfallet är omlagt med nya pannor. Vid östra takfallet finns en vitputsad murstock och anslutande skorsten samt intill smal murad skorsten av tegel. Fasaden består av liggande rödmålade hyvlade paneler med vitmålade snickerier. Utmed takfoten och på verandan finns vitmålade, dekorativa snickarglädje. Upprepade ommålningar av fasader och snickerier genom åren, har resulterat i tjocka, flagande färglager som delvis döljer panelens profil och håller kvar fukt. Olika typer av färg har använts, bland annat akrylatfärg. Den södra gaveln har vid något tillfälle slipats hårt vilket resulterat i runda, osnygga spår i träpanelen. Fönstren är gistna med flagande färg och sprucket och delvis bortfallet kitt.



Fig. 2. Del av storskifteskarta över Lyckeby bys inägor, upprättad i samband med storskifte år 1782. Platsen för Sörmans stuga är markerad med en pil. Någon bebyggelse verkar ännu inte finnas här, eller är i alla fall inte utritad.



Fig. 3. Häradskartan från 1910-talet. Sörmans stuga är ett av flera torp som vuxit fram öster om Augerumsvägen. Stugan motsvaras av nummer 28 som i beskrivningen ägdes av J F Svensson och benämndes Fredriksro. Till stället hörde totalt 0,6 hektar åker och trädgårdsmark. Ett av Svenssons barnbarn, Ernst Sörman, tog över stället på 1920-talet och bodde i stugan fram till början av 1980-talet.



Fig. 4. Ekonomiska kartan från början av 1970-talet. Lyckeby's bebyggelse har expanderat och villabebyggelsen kryper allt närmre. Ännu finns den äldre vägen kvar i väster som leder upp till stugan.



Fig. 5. Östra fasaden. Färgborttagningsmedlet har påförts och packats in i plast.



Fig. 6. Flagande och sprucken färg på panel, före arbetet. Fig. 7. Färgborttagningsmedlet har verkat, färgen luckras upp och lossnar från underlaget.

Utförda åtgärder

Flagande färg skrapades bort på fasader och snickerier. På de partier där färgskikten var som tjockast, d v s på västra och östra fasaderna samt på verandans nedre del med dekorativa lövsågade detaljer, användes färgborttagningsmedlet ES (TakCare) för att minska risken för skador på panelbrädornas profilering. Ytorna penslades med färgborttagningsmedel och täcktes med byggplast (fig. 5). Efterhand luckrades den gamla färgen upp och lossnade successivt från underlaget (fig. 7). Behandlingen fick upprepas med upp till fyra strykningar på solbelysta partier på grund av att medlet torkade ut. De upplösta färgskikten skrapades från underlaget till trärens yta och tvättades av med vatten. De torra ytorna slipades lätt med sandpapper.



Fig. 8. Pågående slipning av södra gaveln. Fig. 9. Södra gaveln i slutskedet av arbetet.



Fig. 10. Del av verandataket med dekorativ snickarglädje, före arbetet. Fig. 11. Verandans rötskadade vattbrädor..

På södra gaveln skrapades lös färg bort och slipades med excenterslip för att få bort så mycket som möjligt av slipmärken från tidigare renovering (fig. 8 och 9). Panelen på den norra gaveln samt verandans norra sida, som var i relativt gott skick men smutsiga på grund av algpåväxt, tvättades och lös färg skrapades bort (fig. 12 och 13). Gammal färg skrapades bort från det plåttäckta verandataket (fig. 10).

Den dekorativt utformade snickarglädjen på norra gavelns västra takfall var till stor del rötskadad och byttes i sin helhet mot ny som sågades med den gamla som mall (fig. 12 och 13). Dekoren fästes med skruv i vindskivan. En mindre rötskadad del av fönsterbänken under södra fönstret på östra fasaden byttes mot en bit nytt virke som fälldes in och fästes med skruv (fig. 14 och 15). Verandans rötskadade vattbrädor mot sydväst (fig. 11) byttes mot nytt virke likt befintligt. Samtliga skruvhål spacklades före målning.



Fig. 12 och 13. Norra gaveln före och efter arbetet. Den dekorativa snickarglädjen under vindskivan närmast i bild byttes.

Fasaden målades med linoljefärg (Ottossons Färgmakeri AB) i engelskt röd kulör med vit linoljefärg till fönsterfoder och detaljer liksom befintlig färgsättning (fig. 16 och 17). Målningen utfördes i tre tunna strykningar: grundmålning med linoljefärg utspädd med ca 15–20% balsamterpentin, mellanstrykning spädd med ca 10% balsamterpentin och slutstrykning med outspädd färg. På tidigare målade ytor gjordes endast mellan- och slutstrykning. Verandataket ströks med grundfärg (Hagmans Plåtprimet) och därefter två strykningar med plåtfärg i ärggrön kulör (Hagmans Protäck V, NCS S 3020-G10Y, fig. 17).

Samtliga yttre fönsterbågar skrapades från lös färg och löst sittande kitt togs bort. Tre glasrutor i två av verandans ytterbågar samt den nedersta rutan i södra fönstret på östra fasaden byttes mot hela rutor kulturglas. Åtta hörnjärn, främst i de nedre delarna av bågarna, bedömdes vara förbrukade och byttes mot nyttillverkade med enkel slät form (Jula) som fästes med spårskruv. Fönstren kittades om med linoljekitt (Dana Lim) och målades med vit linoljefärg (Ottossons Färgmakeri AB).



Fig. 14 och 15. Köksfönstret, invid murstocken utmed östra fasaden, före och efter renovering.



Fig. 16. Östra fasaden efter arbetet.



Fig. 17. Västra fasaden och verandan efter arbetet.

lakttagelser under restaureringen

Färgborttagning med ES fungerade väl i skuggiga lägen men där solen står på under dagen krävdes upprepade och relativt tidskrävande behandlingar.

Avvikelser från arbetshandlingarna

Inga avvikelser är gjorda.

Kulturhistorisk bedömning av utförda åtgärder

Arbetet är väl utfört och uppfyller villkoren i länsstyrelsens bidragsbeslut.

Övriga handlingar med relevans för ärendet

2021-09-28	Fastighetsägarens ansökan om bidrag
2022-03-10	Fastighetsägarens komplettering till ansökan
2022-03-23	Länsstyrelsens beslut om bidrag
2022-11-01	Länsstyrelsens beslut om att ändra utbetalningsår

Karlskrona 2023-07-06

Cissela Olsson

Rapportserie 2023

Blekinge museum

- 2023:1 **Marinarkeologisk förundersökning av fartygslämning kallad Slädövraket (L1978:1905) i Listerby skärgård.** Listerby socken, Ronneby kommun.
- 2023:2 **Hvilans nya begravningskapell – till- och ombyggnad.** Karlshamn socken, Karlshamn kommun.
- 2023:3 **Ramdala kyrka – installation av nödbelysning.** Ramdala socken, Karlskrona kommun.
- 2023:4 **Gribshunden. Marinarkeologisk forskningsundersökning av skeppsvrak vid Stora Ekön L1978:2168/ RAÄ Ronneby 728.** Ronneby socken, Ronneby kommun.
- 2023:5 **Augerum nya herrgård – dränering av källare m.m.** Augerum socken, Karlskrona kommun.
- 2023:6 **Jannebergs gård – renovering av stallets västra entré.** Asarum socken, Karlshamn kommun.
- 2023:7 **Stora Roms naturreservat - Inventering av kulturlämningar.** Torhamns socken, Karlskrona kommun
- 2023:8 **Frakten 5:11. Arkeologisk utredning steg 2 2023 inför fortsatt exploatering av industriområde.** Edestad socken, Ronneby kommun.
- 2023:9 **Ramdala kyrka – ombyggnad av läktarunderbyggnad.** Ramdala socken, Karlskrona kommun.
- 2023:10 **Offerlunden i Halahult - L1979:6205. Arkeologisk förundersökning och förmedlingsinsats.** Åryd socken, Karlshamns kommun.
- 2023:11 **Sörmans stuga – ommålning av fasad och fönster.** Lösen socken, Karlskrona kommun.

