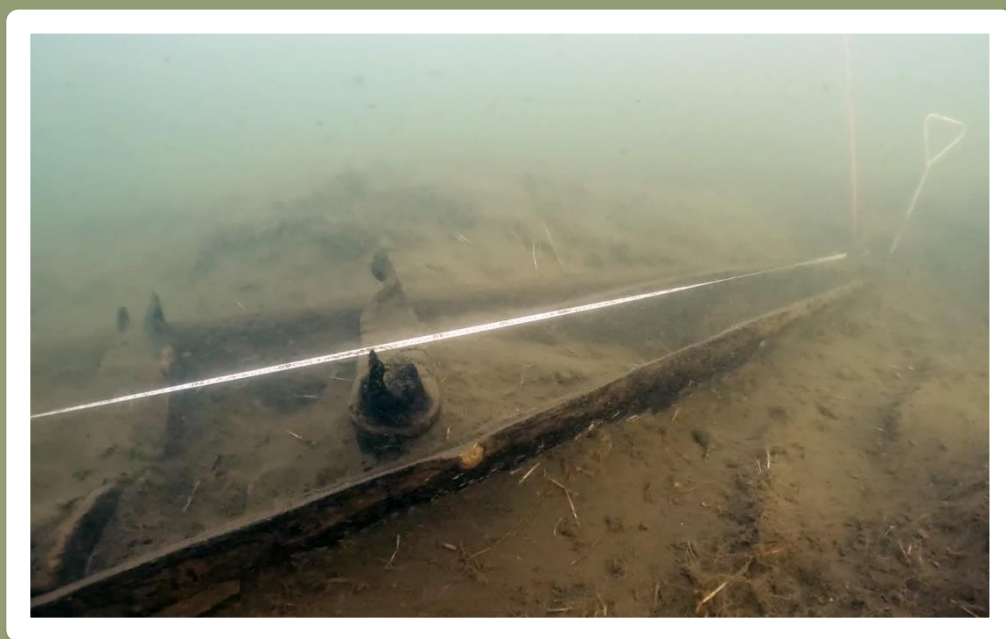
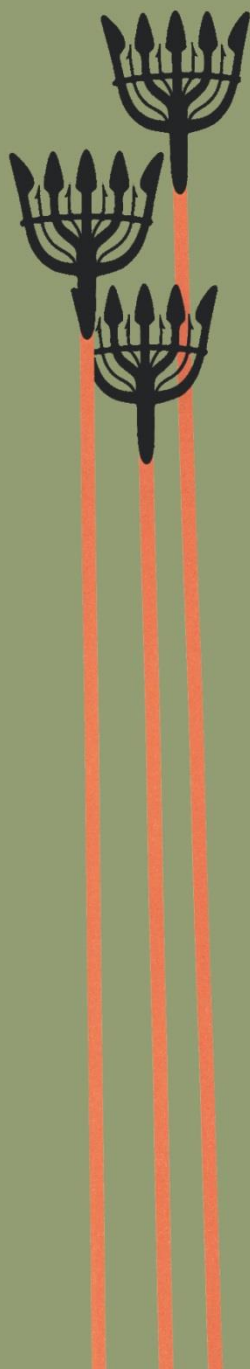


BLEKINGE MUSEUM

Rapport 2022:26

Marinarkeologisk besiktning och dokumentation av fartygslämningen L1978:7968, belägen i Ryamadsviken, Sturkö

Marinarkeologisk dokumentation, 2022



Mikael Björk
Staffan von Arbin
med bidrag av
Jens Lindström

Rapport 2022: 26

Marinarkeologisk besiktning och dokumentation av fartygslämningen L1978:7968, belägen i Ryamadsviken, Sturkö

Sturkö socken
Karlskrona kommun
Blekinge län

Mikael Björk
Staffan von Arbin
med bidrag av Jens Lindström



Blekinge museum

Borgmästaregatan 21
371 35 Karlskrona

Växel: 0455-30 49 60 vardagar 8-16
Reception: 0455-30 49 85

www.blekingemuseum.se

© 2022 Blekinge museum

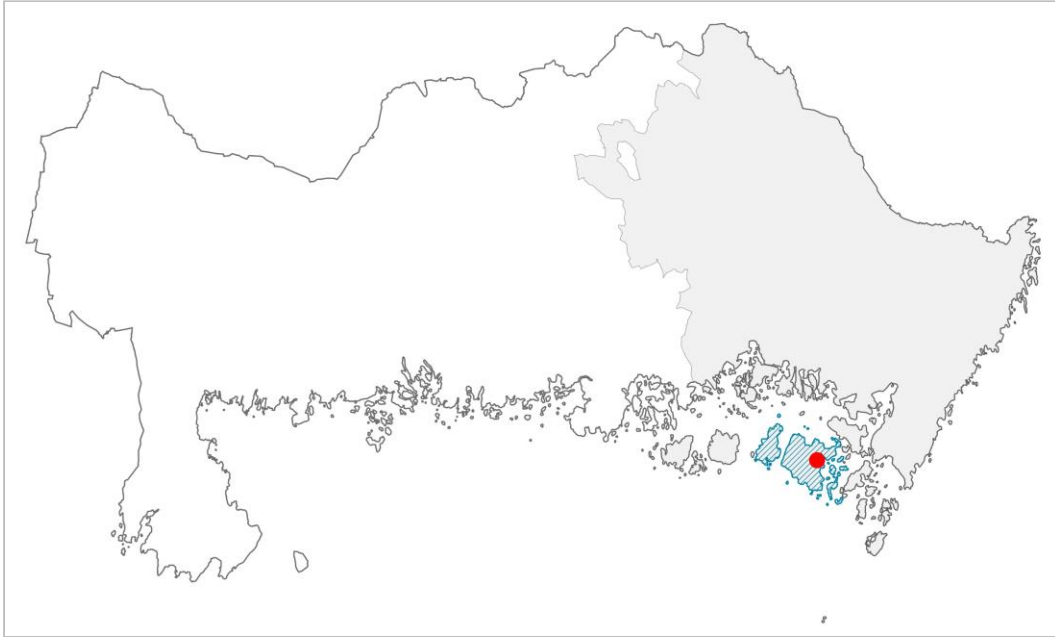
Omslagsfoto: Fartyglämningen i Ryamadsviken (L1978:7968). Fotot visar aktern sedd från babordssidan. Foto från videoupptagning: Jens Lindström, Nordic Maritime Group

© Lantmäteriverket, Gävle. Dnr i2018/00107

Marinarkeologisk besiktning och dokumentation av fartygslämningen L1978:7968, belägen i Ryamadsviken, Sturkö

Innehåll

| | |
|--|----|
| Sammanfattning | 5 |
| Bakgrund | 5 |
| Områdets historik och fornlämningsbild | 6 |
| Undersökningens syfte | 7 |
| Metod och genomförande | 7 |
| Beskrivning av fartygslämningen | 11 |
| Allmänt | 11 |
| Köl | 12 |
| Bordläggning | 12 |
| Stävar | 12 |
| Spantning | 14 |
| Kölsvin | 15 |
| Övrig intimering | 15 |
| Drevning | 16 |
| Övriga observationer | 16 |
| Slutsats | 16 |
| Arkeologisk potential och rekommendation | 17 |
| Administrativa uppgifter | 18 |
| Referenser | 18 |
| Bilaga Mossanalys | 19 |



Karlskrona kommun och Sturkö socken med undersökningsområdet markerat.



Undersökningsområdet markerat på Vägkartan resp. Fastighetskartan.

Sammanfattning

Blekinge museum har utfört en marinarkeologisk besiktning samt dokumentation av fartygslämningen L1978:7968 belägen i Ryamadsviken, Sturkö, Karlskrona kommun, Blekinge län. Arbetet skedde på uppdrag av Länsstyrelsen i Blekinge. Fartygslämningen, som är daterad till senare delen av 1200-talet, är belägen på två meters djup och utgör fartygets bottenparti med köl, stävar, bottenstockar, kölsvin och de allra nedersta bordgångarna närmast kölen. Den sammanhållna fartygskonstruktionen är 11,4 meter lång och drygt två meter bred och klinkbyggd. På platsen påträffades fragment av tågvirke, en skosula samt en bit läder.

Skrovets bredd-längdförhållande tyder på att fartyget inte varit ett militärt roddfartyg avsett för snabb framfart i skärgården som tidigare föreslagits utan ett fartyg avsett för att transportera last.

Vår kunskap om fartyg från medeltiden är mycket begränsad och Ryamadsvraket får anses ha ett högt vetenskapligt och pedagogiskt värde.

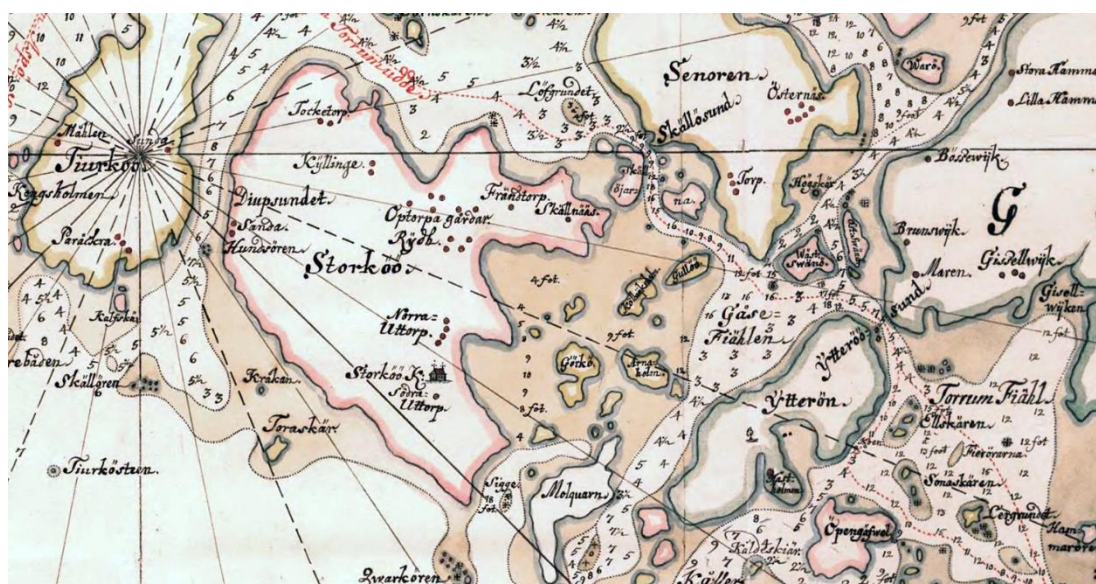
Bakgrund

Blekinge museum har på uppdrag av Länsstyrelsen i Blekinge besiktigat och dokumenterat den medeltida fartygslämningen L1978:7968, belägen i Ryamadsviken på Sturkö, i Karlskrona kommun, Blekinge län. Arbetet utfördes den 11 april 2022 av marinarkeologerna Mikael Björk, Blekinge museum, Staffan von Arbin, Göteborgs universitet samt Jens Lindström, Nordic Maritime Group.

Fartygslämningen i Ryamadsviken anmäldes till Länsstyrelsen i Blekinge 2006 och ligger på cirka två meters djup. Den har tidigare besiktigats av Kalmar läns museum vid två tillfällen, den 14 september 2006 (Einarsson 2006) och i oktober 2011 (Einarsson 2012). Vid båda dessa tillfällen har sikten på platsen varit obefintlig vilket försvårat observationer och omöjliggjort fotodokumentation.

Vid besiktningen 2006 togs fem prover för dendrokronologisk analys – två bord, ett knä samt två spant. Resultatet ger en trolig datering till 1260-1290, och virket har vuxit inom området Blekinge och Kalmar län, inklusive Öland. Den preliminära tolkningen efter tidigare besiktningar var att det rörde sig om farkost avsedd för strid, konstruerad för att kunna fungera väl inomskärs och på grunda vatten, vilken huvudsakligen rots – eventuellt i kombination med en enkel rigg för framdrift med segel (Einarsson 2006, 2012).

Områdets historik och fornlämningsbild



Figur 1 Utsnitt ur karta "Östersjön, Öresund och Bälten. Blekinges Kusten ifrån Arpösund till Torrum Udde". Nils Ström 1721. Krigsarkivet Topografiska kartor XXIII nr.83a

Blekinges östra skärgård rymmer ett rikt arv från yngre järnålder och medeltid. Kung Valdemars Jordebok från 1230-talet nämner Sturkö och Senoren i den så kallade Ö-listan (figur 1). Denna har tolkats som en förteckning över kungens öar och kungliga egendomar på dessa, och påvisar kungens intresse för platsen (Stenholm 1986:112).

På västra Skällö står en runsten vilken är framställd i Jellingstil och dateras till början av 1000-talet. I nära anslutning till stenen har två gravrösen, troligtvis vikingatida, blivit utgrävda under 1960-talet. På samma ö påträffades 1890 en vikingatida silverskatt bestående av mynt, vikter och örhängen, vilken deponerades under första delen av 1000-talet.

I vattnet öster om Skällö står en pålspärr daterad med ^{14}C till 1000-1200-tal. På öarna Senoren och Sturkö har brakteater och solidusmynt hittats, och i vattnet strax norr om Sturkö har en svärdsknapp av guld med inlägg av granater påträffats, daterad till 550-800 e. Kr. I området öster om Sturkö på ön Borgholm finns rester av en fornborg, och runt Sturkö finns fem platser med bötesnamn som indikerar förekomst av vårdkasar. Dessa var högt belägna platser där eldar tändes för att signalera när fara nalkades, och på så sätt varna inlandet. Nordost om Sturkö finns ytterligare spår från yngre järnålder i form av pålspärrar, ytterligare en fornborg samt gravfältet vid Store Backe. Sydost om Sturkö på ön Öppenskar påträffades 2014 en stor mängd fragment av silvermynt, 745 stycken, vilka deponerats på platsen efter år 941 (Gustin & Henriksson 2022:31-35).

Undersökningens syfte

Syftet med besiktningen var att komplettera tidigare fältinsatser med mer exakta uppmätningar av lämningen samt att filma den sammanhållna fartygskonstruktionen för att ta fram en digital fotogrammetrisk 3D-modell.

Metod och genomförande

Besiktningen leddes av Mikael Björk, Blekinge museum som var projektansvarig samt dykarledare (figur 2). Dykande arkeologer var Jens Lindström från Nordic Maritime Group samt Staffan von Arbin, Göteborgs universitet (figur 3).

Dykningen skedde från den inhyrda dykbåten Vega, och all dykning utfördes enligt Arbetsmiljöverkets föreskrifter (AFS 2010:16). All personal var behörig för uppgiften.

Dykningen utfördes med helmask, ytluft samt ytkommunikation och fyra dyk genomfördes med en total dyktid på 143 minuter.



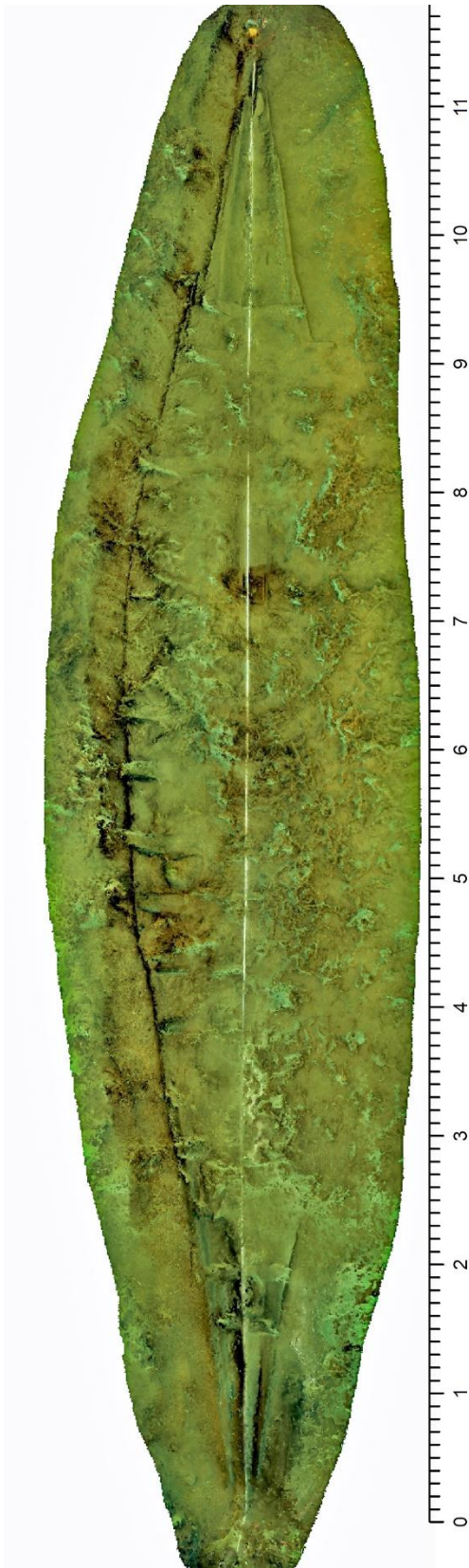
Figur 2 Mikael Björk, dykarledare. Foto: Staffan von Arbin.



Figur 3 Staffan von Arbin assisterar Jens Lindström inför en dykning. Foto: Mikael Björk.

Fältarbetet omfattade dykande okulär besiktning, manuell uppmätning samt beskrivning, kombinerat med videofilmning för framtagande av en digital fotogrammetrisk 3D-modell av den sammanhållna delen av fartygskonstruktionen.

Från denna modell har ortofotot i figur 4 producerats. Fartygslämningen kunde relativt omgående lokaliseras med hjälp av den i Forsök angivna positionen. Till stöd för dokumentationsarbetet lades ett centrummåttband ut mellan fartygets båda stävar (figur 5). Måttbandet har även tjänat som referens vid den fotogrammetriska efterprocesseringen.



Figur 4 Ortofoto av den sammanhållna delen av fartygskonstruktionen genererat från den digitala 3D-modellen. Fören är uppåt i bild (NNV). Foto och digital bearbetning: Jens Lindström, Nordic Maritime Group.

För att komma åt att dokumentera fartygskonstruktionen var det nödvändigt att först avlägsna en del döda alger och löst detritusmaterial. Trots detta så har endast en mindre del av konstruktionen varit tillgänglig för besiktning och dokumentation. De här redovisade iakttagelserna och måttuppgifterna måste därför tills vidare betraktas som preliminära.



Figur 5 Vy av fartyglämningen mot aktern med det utlagda centrummättbandet. Foto från videoupptagning: Jens Lindström, Nordic Maritime Group.

Beskrivning av fartyglämningen

Allmänt

Den bevarade, sammanhållna konstruktionen är belägen på två meters djup och utgör fartygets bottenparti med köl, stävar, bottenstockar, kölsvin och de allra nedersta bordgångarna närmast kölen. Lämningen ligger delvis nedsjunken i mjuka, siltiga sediment och är i övrigt till stora delar täckt av ett tunt lager detritus. Orienteringen är omkring NNV–SSO, med fören mot NNV. Bevarad längd är 11,4 meter medan bredden omkring mittskepps uppgår till 2,05 meter. Synliga konstruktionstimmer förefaller alla att vara framställda av ek. Av skrovets form framgår att fartyget varit spetsgattat och haft ett skarppottnat akterparti.

Köl

Eftersom kölen ligger djupt nedsjunken i sedimenten var det inte möjligt att fastställa dess dimensioner och utformning vid besiktningen.

Bordläggning



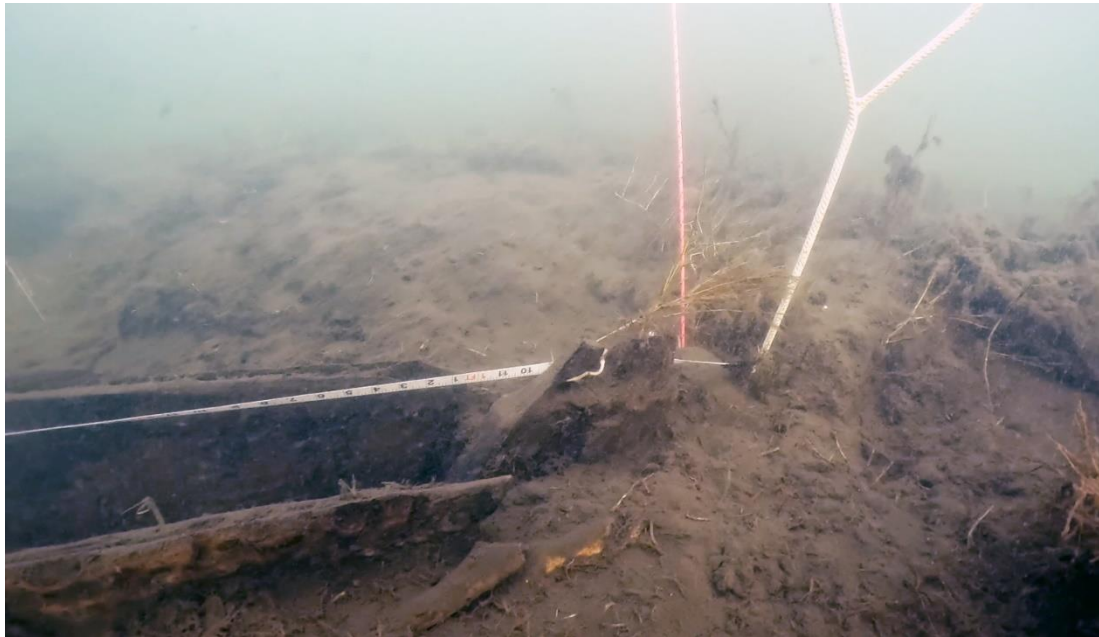
Figur 6 Foto av den synliga bordläggningen på babordssidan, mot aktern. Foto från videoupptagning: Jens Lindström, Nordic Maritime Group.

Borden är sammanfogade i klinkteknik, det vill säga med överlappande kanter. Uppmätta bord är drygt 30 centimeter breda och omkring 2,5 centimeter tjocka och förefaller i flera fall ha bevarad splint. I längdled är borden skarvade med bladlaskar som verkar vara helt uttunnade. Sammanfogningen av bordstråken är gjord med järnnaglar som på insidan av skrovet nitats till fyrkantiga järnbrickor. Flertalet av dessa brickor döljs dock av korrosionskrustor. Centrumavstånden mellan naglarna varierar mellan cirka 10 och 17 centimeter, vanligen är dock distansen omkring 10 centimeter.

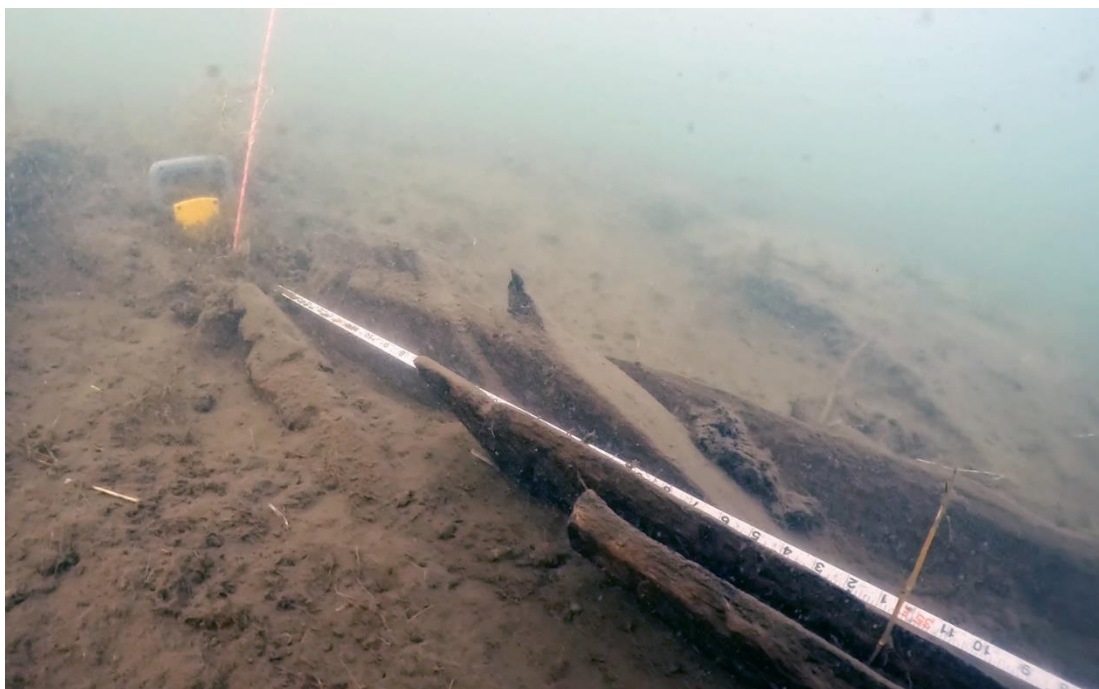
Stävar

Rester av både för- och akterstäven finns bevarade *in situ*. Akterstäven, som i princip är nedbruten jäms med botten, har de synliga dimensionerna 16×7 centimeter (figur 7). Av utformningen att döma har den varit rak, vilket bör

betyda att fartyget varit försett med akterstävsvroder. På bägge sidor av stäven observerades vad som tolkades som eroderade spunningshak för infästningen av bordens halsar. Förstävven är något bättre bevarad än akterstävven på grund av sin flackare lutning. Den bevarade kurvaturen antyder att den har varit svängd (figur 8).



Figur 7 Den bevarade nederdelen av akterstävven sedd från babordssidan. Foto från videoupptagning: Jens Lindström, Nordic Maritime Group.



Figur 8 Den bevarade nederdelen av förstävven sedd från babordssidan. Foto från videoupptagning: Jens Lindström, Nordic Maritime Group.

Spantning

Spanten har ursprungligen varit sammansatta av flera separata delar. I dagsläget finns dock endast bottenstockar, totalt 17 stycken, kvar *in situ* (figur 9). Ytterligare bottenstockar har av allt att döma funnits i fartygets för- respektive akterparti. Två spant – en bottenstock och en upplänga – togs upp för dendrokronologisk analys 2006 (Einarsson 2006, prov 4 respektive 5). Av rapporten framgår att bottenstocken är förhållandevis skarpt v-formad, vilket visar att den suttit nära någon av stävarna.

De kvarvarande bottenstockarna är naturvuxna och förefaller i flera fall ha bevarad splint. De är fogade till bordläggningen med tränaglar som mäter cirka 2–2,4 centimeter i diameter. Omkring mittskepps är de 12,5–15 centimeter breda och 7–10 centimeter tjocka. En av bottenstockarna, strax akter om mastspåret, är dock 19 centimeter bred och avviker därmed något från de övriga vad gäller dimensioner.

Det är därför troligt att det utgör fartygets nollspant. Spantavståndet (c–c) varierar i denna del av fartyget mellan cirka 45 och 95 centimeter.



Figur 9 Två v-formade bottenstockar i fartygets akterparti. Foto från videoupptagning: Jens Lindström, Nordic Maritime Group.

Kölsvin

Centralt i lämningen löper ett kölsvin, vilket visar att fartyget har varit riggat. Kölsvinet är över lag cirka fem centimeter brett, men mittpartiet som är förtjockat på typiskt medeltida manér har en maximal bredd av cirka 20 centimeter. I det förtjockade partiet, som är cirka 160 centimeter långt, finns ett rektangulärt mastspår som mäter 23×15 centimeter (figur 10). Mastspåret är lokaliserat omkring 6,8 meter från akterstäv, vilket bör innebära att masten varit placerad ett stycke för om mittskepps. I mastspårets förliga ände finns två dräneringshål.



Figur 10 Kölsvinets mastspår. Fören är nedåt i bild. Foto från videoupptagning: Jens Lindström, Nordic Maritime Group.

Övrig intimering

Några intimer utöver bottenstockar och kölsvin observerades inte vid besiktningen. Här ska dock nämnas det knä som togs upp för dendrokronologisk provtagning 2006. Av rapporten framgår att det har 90 graders vinkel och att "benen" mäter cirka 55 respektive 49 centimeter (Einarsson 2006). Det är oklart vilken funktion det kan ha haft i fartyget. Vinkeln samt avsaknaden av klinkhak talar dock för att det inte rör sig om ett biteknä ur spantkonstruktionen, utan mer troligt är det frågan om ett liggande knä till en tvärbalk eller toft.

Drevning

Drevmaterialet i bordlannen (överlappen mellan borden) kunde redan i samband med 2006 års besiktning och provtagning påvisas vara mossa (Einarsson 2006). Det är dock oklart om mossa även har använts som tätningsmaterial i bordlaskarna. Ett omhändertaget löst drevfragment som påträffades vid den nu utförda besiktningen har av Lars Hedenäs, Naturhistoriska riksmuseet, kunnat bestämmas till *Antitrichia curtispindula*, fällmossa (bilaga 1). Arten återfinns i delar av i Europa, däribland i Sverige, Danmark, Norge, Finland och Färöarna, liksom i Afrika, sydvästra Asien och Taiwan samt i nordöstra Nordamerika. I Sverige påträffas den allmänt eller mindre allmänt i landets södra delar, norrut till Jämtland och Ångermanland.

Övriga observationer

I förpartiet observerades ett mindre antal föremål, däribland ett tågvirkesfragment, en skosula samt en bit läder (möjligen del av samma sko som skosulan). Vid Kalmar läns museums besiktning 2006 observerades även en del av ett svarvat träkärl. I sin rapport skriver Lars Einarsson (2006) att det inte är säkerställt om föremålet verkligen härrör från fartygslämningen. De nya fyndobservationerna gör det dock sannolikt att även detta fynd ska knytas till lämningen.

Slutsats

Även om resultatet av den dokumentation som nu utförts alltså måste betraktas som preliminärt ger det en ganska annorlunda bild av Ryamadsraket än vad de tidigare besiktningarna förmedlat. Lars Einarsson (2006, 2012) uppskattar, visserligen på basis av ett väldigt skralt dokumentationsunderlag, att fartyget haft en ursprunglig längd av omkring 14 meter och en bredd av mellan två och fyra meter. Detta skulle innebära ett förhållande mellan bredd och längd som 1:3,5–7, vilket ligger inom det intervall som under vikingatid och tidig medeltid brukar anses vara kännetecknande för nordiska krigsskepp (Westerdahl 1999:19).

Baserat på dessa värden föreslår Einarsson att Ryamadsvraket varit ett militärt fartyg avsett för rodd, eller möjligen en kombination av rodd och segel, och att det varit konstruerat för snabb förflyttning i den grunda Blekingeskärgården.

Den nu utförda besiktningen visar på de bevarade dimensionerna 11,4×2,05 meter. Ursprunglig längd kan därmed uppskattas till omkring 13–14 meter medan bredden bör ha legat på mellan tre och fyra meter. Förhållandet mellan bredd och längd blir således 1:3,3–4,7, vilket snarare skulle peka mot ett fraktfartyg än ett fartyg avsett för militära operationer.

Besiktningen visar också att fartyget har haft en rak akterstäv, vilken sannolikt varit försedd med ett akterstävsvroder, samt mast för framdrivning med segel – med all sannolikhet ett fyrkantigt råsegel. I stället för ett långsmalt roddskepp verkar det alltså vara fråga om en större båt eller mindre skuta med nära paralleller i bland annat Fynd I från Kalmar slottsfjärd (Åkerlund 1951:38), Falsterboskeppet (Bill 1997:165–166) samt Gedesbyskeppet från Danmark (Ibid.:51–78). Sannolikt har det varit utrustat med ett halvdäck i aktern och kanske också ett mindre fördäck, men i övrigt varit öppet i rummet.

Arkeologisk potential och rekommendation

Den dokumenterade delen av fartygskonstruktionen ger intryck av att vara välbevarad. Som framgått är det endast bottenpartiet som är sammanhållet. Det är dock troligt att det i anslutning till detta, nere i sedimenten, kan påträffas ytterligare konstruktionstimmer som hör samman med fartyget. Som framhålls av Lars Einarsson (2006, 2012) är kunskapen om medeltidens nordiska båt- och skeppsbyggeri fragmentarisk. I ett regionalt perspektiv saknar fyndet för närvarande helt motsvarigheter.

Ryamadsvraket måste mot denna bakgrund tillskrivas en hög vetenskaplig och pedagogisk potential. De fynd som observerats i och i anslutning till lämningen antyder att fartyget förlist snarare än utrangerats och kan ge ytterligare perspektiv på dess funktion och brukande.

Blekinge museum landar därför i samma bedömning som Lars Einarsson, nämligen att det finns starka skäl att överväga en mera grundlig arkeologisk undersökning vid vilken lämningen friläggs och dokumenteras i sin helhet. Om lämningen ska bevaras *in situ* anser museet att en vård- och skyddsplan bör upprättas för att säkerställa dess långsiktiga bevarande. Vid det senare alternativet anser Blekinge museum att de synliga fynden bör skyddsbärgas och konserveras för att inte gå förlorade.

Administrativa uppgifter

| | |
|---|---|
| Länsstyrelsens diarienummer: | 431-514-2022 |
| Blekinge museum diarienummer: | BM2022-26 |
| Undersökningstid: | 2022-04-11 |
| Personal Blekinge museum: | Mikael Björk |
| Personal Göteborgs universitet: | Staffan von Arbin, |
| Personal Nordic Maritime Group: | Jens Lindström |
| Läge: | 62F 1eN Sturkö |
| Koordinatsystem: | SWEREF 99 TM |
| Koordinater för undersökningsytans sydvästra hörn: | N 6217539, E 543255 |
| Dokumentation: | Mätdata samt digitala fotografier förvaras i Blekinge museum |
| Fynd: | Inga fynd tillvaratagna |
| Kartanvändning: | © Lantmäteriverket, Gävle. Dnr i2018/00107 |

Referenser

Bill, J. 1997. *Small scale seafaring in Danish waters AD 1000–1600*. Opublicerad doktorsavhandling i arkeologi vid Köpenhamns universitet.

Dykeriarbete. Arbetsmiljöverkets föreskrifter om dykeriarbete samt allmänna råd om tillämpningen av föreskrifterna. AFS 2010:16. Arbetsmiljöverket.

Einarsson, L. 2006. *Rapport om besiktning och provtagning för dendrokronologisk datering av vrak beläget i Ryamadsviken, Sturkö, Karlskrona kommun, Blekinge län*. Kalmar läns museum.

Einarsson, L. 2012. *Rapport om förnyad besiktning och utredning av ett medeltida vrak beläget i Ryamadsviken, Sturkö, Karlskrona kommun, Blekinge län*. Kalmar läns museum.

Gustin, I & Henriksson, M. 2022. *Store Backe, ett järnåldersgravfält i östra Blekinge*. Olofström.

Stenholm, L. 1983. *Ränderna går aldrig ur – en bebyggelsehistorisk studie av Blekinges dansktid*. Lund.

Westerdahl, C. 1999. Innovationer i sjöfart och skeppsbyggeri. *Marinarkeologisk tidskrift nr 1*.

Åkerlund, H. 1951. *Fartygsfynden i den forna hamnen i Kalmar*. Uppsala.

Bilaga Mossanalys

Staffan von Arbin

To: Staffan von Arbin
Subject: Mossdrev

From: Lars Hedenäs <lars.hedenas@nrm.se>
Sent: den 16 maj 2022 12:45
To: Staffan von Arbin <staffan.arbin@gu.se>
Subject: RE: Mossdrev

Hej Staffan,
Mossan från Karlskrona-vraket är *Antitrichia curtispindula*. Jag citerar ur Nationalnyckeln:

LEVNADSSÄTT Arten kan växa både på sten och som epifyt. När den växer på sten hittar man den vanligen under lövträd eller på något rikare berg, exempelvis grönsien. I fuktiga områden kan mossan ibland täcka stora delar av både trädstammar och grenar.

UTBREDDNING Fällmossa finns allmänt eller mindre allmänt i landets södra delar, norrut till Jämtland och Ångermanland. Norr därom finns några få, spridda fynd. Arten finns i Danmark, Norge, Finland, Island och Färöarna. Den förekommer i Europa, Afrika, sydvästra Asien och Taiwan, samt i nordöstra Nordamerika. Publicerade rapporter om arten i västra Nordamerika rör *Antitrichia gigantea*.

Vill du ha tillbaka materialet?

Hälsningar, Lars

Lars Hedenäs
Swedish Museum of Natural History
Department of Botany
Box 50007
SE-104 05 Stockholm
Sweden
ph: +46-(0)8-51954214

herbarium catalogue: herbarium.nrm.se
>2 million botanical specimens searchable through internet
(including >300 000 bryophyte specimens)

Rapportserie 2022

Blekinge museum

- 2022:1 **Residenset i Kristianstad – ombyggnad av innergården.** Kristianstad socken, Kristianstad kommun.
- 2022:2 **Skeppsgossekasernen – färgundersökning, bottenvåningen.** Karlskrona socken, Karlskrona kommun.
- 2022:3 **Ebbamåla bruk – invändig renovering av villan.** Kyrkhult socken, Olofström kommun.
- 2022:4 **Skeppsgossekasernen – färgundersökning, Plan 3 (+1 tr).** Karlskrona socken, Karlskrona kommun.
- 2022:5 **Residenset i Kristianstad – färgundersökning, lägdelarna.** Kristianstad socken, Kristianstad kommun.
- 2022:6 **Tving kyrka – renovering av kyrkogårdsmuren.** Tving socken, Karlskrona kommun.
- 2022:7 **Johannishus – ny arkivbyggnad.** Hjortsberga socken, Ronneby kommun.
- 2022:8 **Undersökning av skadeläge på fartyglämning L1978:8207/Elleholm 116. Besiktningsprotokoll.** Elleholm socken, Karlshamn kommun.
- 2022:9 **Hälleviksäng 1:27-29. Arkeologisk undersökning 2020 inför nybyggnation av bostäder.** L1979:3551 och L1979:6004, Kristianopel socken, Karlskrona kommun.
- 2022:10 **Ringamåla kyrka – borttagning av bänkrader.** Ringamåla socken, Karlshamn kommun.
- 2022:11 **Gribshunden RAÄ Ronneby 728. Forskningsundersökning av skeppsvrak vid Stora Ekön.** Ronneby socken, Ronneby kommun.
- 2022:12 **Arkeologisk förundersökning av kulturlager inom L1979:3772 (Mjällby 69:1).** Mjällby socken, Sölvesborgs kommun.
- 2022:13 **Gribshunden Marinarkeologisk dokumentation av skeppsvrak vid Stora Ekön L1978:2168/RAÄ Ronneby 728.** Ronneby socken, Ronneby kommun
- 2022:14 **Västra Vång 2021. Arkeologisk forskningsgrävning.** Johannishus 1:2, Hjortsberga socken, Ronneby kommun.
- 2022:15 **Västra Vång. Fyndgenomgång osteologiskt material.** Johannishus 1:2, Hjortsberga socken, Ronneby kommun.
- 2022:16 **Tennishallen i Karlshamn – byte av plåttak.** Karlshamn socken, Karlshamn kommun.
- 2022:17 **De blekingiska kulthusen. En sammanställning av ”kulthus av stengrundstyp” från Blekinges bronsålder.** Kunskapssammanställning, 2022.

2022:18 **Kungshuset i Karlskrona – renovering av trädgårdsmurens insida.** Karlskrona socken, Karlskrona kommun.

2022:19 **Gummagölsmåla naturreservat. Inventering av kulturlämningar.** Ölgehult socken, Ronneby kommun.

2022:20 **Rosenfeldt 11 – fasadrenovering.** Karlskrona socken, Karlskrona kommun.

2022:21 **Heliga Kors kyrka – utvändig renovering.** Ronneby socken, Ronneby kommun.

2022:22 **Fossil åker, gravar och boplats vid Yxnarum L1979:3473, Yxnarum 7:9 och 21:1. Arkeologisk förundersökning.** Listerby socken, Ronneby kommun.

2022:23 **Heliga Kors kyrka – sonderande undersökning.** Ronneby socken, Ronneby kommun.

2022:24 **Padelbanor i Ronneby brunnspark – ombyggnad av tennisbanor.** Ronneby socken, Ronneby kommun.

2022:25 **Direktörsvillan och Villa Vega – ommålningsarbeten.** Ronneby socken, Ronneby kommun.

2022:26 **Marinarkeologisk besiktning och dokumentation av fartygslämningen L1978:7968, belägen i Ryamadsviken, Sturkö.** Sturkö socken, Karlskrona kommun

