

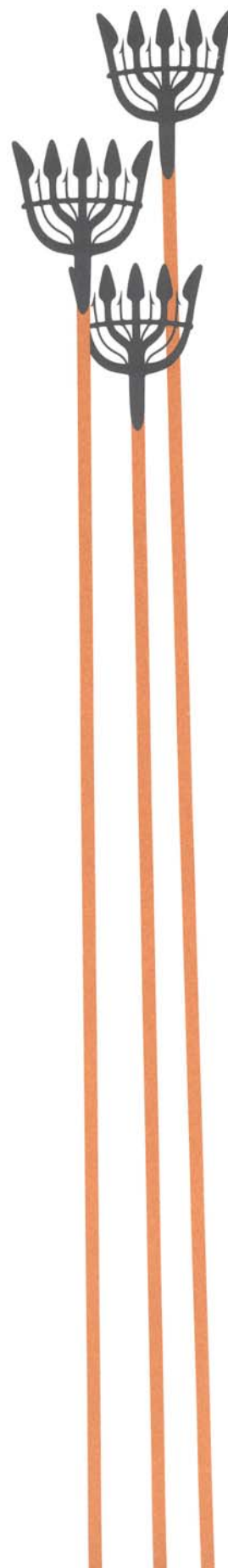
Torhamn 9:2

Torhamns socken, Karlskrona kommun

Särskild utredning



Blekinge museum rapport 2010:11
Mikael Henriksson



Bakgrund

Förestående detaljplaneändring för fastigheten Torhamn 9:2 inbegriper nybyggnation av bostäder inom ett ca 7,5 hektar stort område strax väster om Torhamns kyrka (fig.1). Inför en eventuell exploatering gav länsstyrelsen Blekinge museum i uppdrag att utreda markområdets fornlämningsituation (Lst beslut 431-5917-09). Utredningen har i sin helhet bekostats av markägaren, och föreliggande avrapportering utgör en sammanfattning av utredningens resultat.

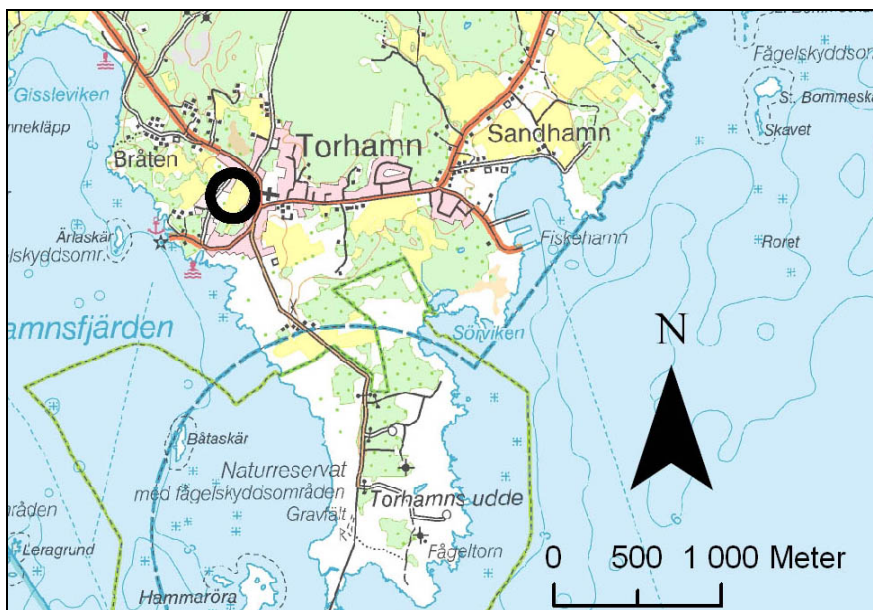


Fig.1 - Utredningsområdet i förhållande till Torhamns samhälle.

Topografi och kulturhistoria

Planområdet utgörs av en flack, delvis tämligen låglänt terräng, omgiven i alla riktningar av befintlig bostadsbebyggelse. Området har i historisk tid främst nyttjats som åker- och betesmark, och ekvidistanserna ligger i huvudsak mellan ca 3,0 och 6,5 m ö h, med de högsta nivåerna i N resp Ö. I SO tangerar det tänkta exploateringsområdet del av Torhamns historiska bytomt. Undantaget spår från Torhamns medeltida sockenkyrka är inga fornlämningar sedan tidigare kända i planområdets absoluta närhet. Såväl NV som NO om Torhamn finns dock ett flertal, registrerade stenåldersboplatser och Torhamns udde hyser registrerade gravmiljöer från förhistorisk tid

Fältarbetets genomförande

Den särskilda utredningen utfördes 2010-05-03 av antikvarie Mikael Henriksson. Genom schaktning med maskinellt bistånd från markägaren grävdes tio 1,7 m breda sökschakt med en sammanlagd längd om ca 140 löpmeter (bilaga 1). Kompletterande rensning utfördes för hand, och digital inmätning av schakten i dagens markyta gjordes med GPS. Fynd insamlades genom handplock, och schakt och strukturer dokumenterades löpande med digitalkamera. Då uppenbara, delvis kraftigt övervuxna, strukturer fanns synliga i ytan inom aktuell del av den historiska bytomten, blev schaktning här endast aktuell i dess periferi. Även grävning inom fastighetens låglänta topografi bortprioriterades, då miljön här inte bedömdes hysa antikvariskt intressanta spår. Grävningsarbetet koncentrerades således till planområdets högst belägna delar i N och Ö.



Fig.2 - Schakt 10 mot V. Tolkade kulturlager rödmarkerade.

Resultat och diskussion

Överlag påvisade sökschaktningen spår av plöjda markytor med generellt tunt matjordslager. Ställvis noterades kraftigt vattenpåverkade delområden med svämlager och viss översvallningsproblematik (bilaga 1 resp 2: *Schakt* 4, 5 och 8). Bortsett från uppenbart recenta inslag som tegel, glas och järnskrot framkom även fynd, lager och anläggningar av antikvariskt intresse. Ett fåtal bearbetade, förhistoriska flintor och sporadiska anläggningsspår framkom i tre av sökschakten (bilaga 1 resp 2: *Schakt* 4, 5 och 10). Fynden påträffades vid rensning av mer eller mindre tydliga, lätt sotiga lager- och/eller anläggningsspår, direkt under ploggången. Det blygsamma fyndmaterialet består av en tvärpil samt i övrigt svårdefinierade och svårdaterade avslag av främst Kristianstadflinta (bilaga 3). Direkt S om *Schakt* 10 observerades initialt en gräs- och trädbevuxen, oval, omkring 2 m hög, artificiell kulle av oklar typ och ålder. En humös färgning av sanden i schaktets undergrund antydde en vidare sträckning av kullen mot N (fig.2), vilket kan innebära att en tidigare helt cirkelformad struktur ursprungligen haft en diameter om ca 22 m. Enstaka flintor tillvaratogs i ovan nämnda färgning. Muntliga uppgifter från lokalboende gör gällande att den fornlämningsliknande kullen tidigare gått under namnet "Gyckel- eller Gycklebacken", samt att tidigare markägare schaktat bort massor från kullens N randområde. Främst i *Schakt* 1 men även i *Schakt* 2 framkom sporadiska syllstensrester vilka torde sammanhålla med tidigare gårdsläge inom den historiska bytomten.

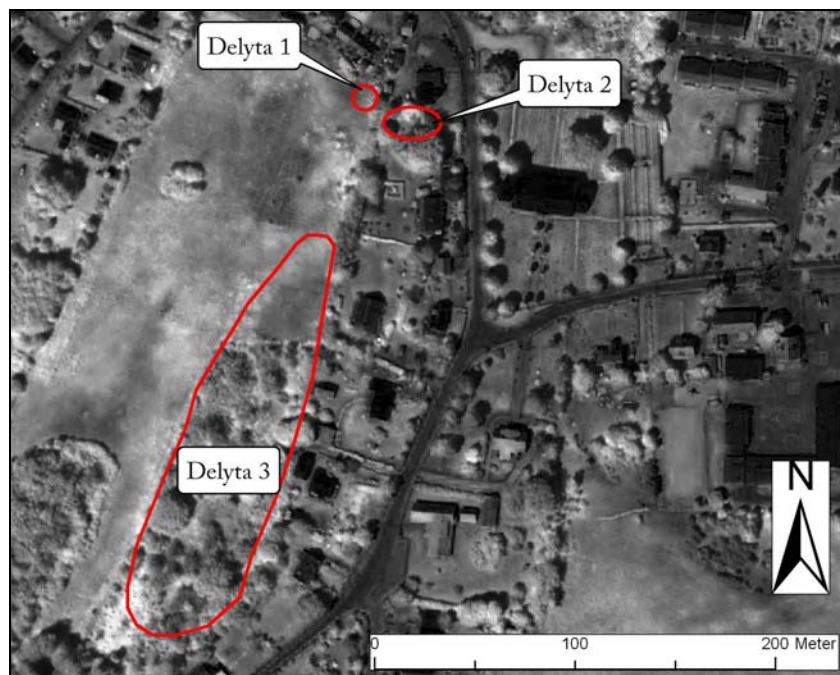


Fig.3 - Delytor föreslagna för vidare undersökningar.

Särskild utredning påvisade kultur- och fornlämningsspår inom planområdets Ö hälft. De sannolika stenåldersspåren i NO antyder strandnära aktiviteter och spåren utgör rimligtvis utkanten av en mer omfattande förekomst av fyndbemängda lager och anläggningar. Med gällande kunskapsläge kan det inte uteslutas att högen S om *Schakt 10* är en fornlämnning och rent av resterna av en förhistorisk gravhög. Det kan i nuläget inte heller uteslutas att berörd del av den historiska bytomten kan överlagra såväl medeltida som förhistoriska bebyggelse lämningar.

Resultaten från utredningen kan synas magra. Med en kontextuell såväl som en kronologisk variation innehar lämningarna dock stor kunskapspotential, och detta i en bygd i vilken knappt några arkeologiska utgrävningar utförts i modern tid. Blekinge museum rekommenderar förundersökning av framkomna lämningsspår inom illustrerad sträckning enligt fig.3. Det är önskvärt att *Delytor 1* och *2* blir föremål för avgränsande och utvärderande grävningsmoment, med särskild inriktning på att utröna den fornlämningsliknande högens inom *Delyta 2* ålder, funktion och bevaringsgrad. Efter total avverkning och röjning av växtlighet inom planområdet är det tillika önskvärt att gårdsläget inom *Delyta 3* undersöks. En kulturhistorisk analys, grundad i kart- och källstudier bör vägas mot provgrävande moment såväl som digital fältkartering, allt med främsta syfte att spegla en bebyggelsemässig skiktning över tid.

Figurförteckning

Fig.1 Utredningsområdet markerat på fastighetskartan

Fig.2 Översikt Schakt 10 med kulturlager markerade.

Fig.3 Fynd- och kulturlagerbemängda delytor inom utredningsområdet.

Bilagor

Bilaga 1 - Schaktplan AU

Bilaga 2 - Schaktbeskrivningar

Bilaga 3 - Fyndtabell

Källor

Otryckta källor

Persson, T. Torhamn 9:2 m fl Torhamns socken, Karlskrona kommun. Kulturlandskapsutredning. Blekinge museum rapport 2009:41.

Övriga källor

FMIS

Lantmäteriets kartarkiv

Administrativa uppgifter

Länsstyrelsens dnr och datum för beslutet: 431-5917-09

Blekinge museum dnr: 140-0261-10

Undersökningstid: 2010-05-03

Personal: Mikael Henriksson

Läge: Fastighetskartan, blad 3G3a Torhamn (RT-90)

Koordinatsystem: Plan 2,5 gon W Blekinge 10.

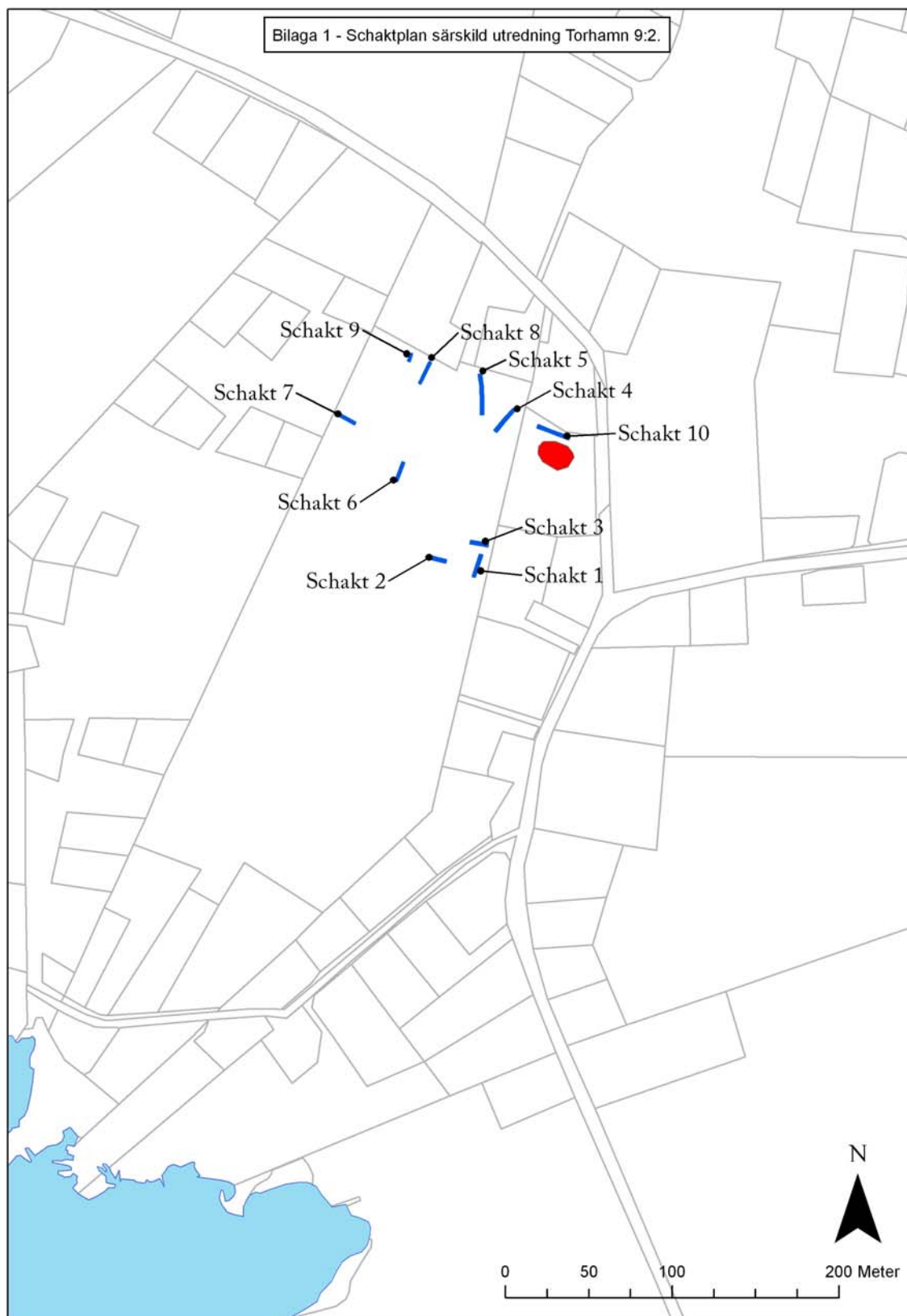
Koordinater för undersökningsytans sydvästra hörn: SWEREF 99 N,E 6216952 551693

Dokumentation: Mätdata och 20 digitala fotografier förvaras i Blekinge museum.

Fynd: BIM 27517:1-6

Kartanvändning: ©LMV, Gävle, 2010, ©LMV Ärende nr M2005/2857, ©LMV 2010. Ur Historiska Kartor™

Bilaga 1 - Schaktplan särskild utredning Torhamn 9:2.



Bilaga 2 - Schaktbeskrivningar särskild utredning Torhamn 9:2.

Schakt nr	1
Topografiskt läge	Flack, lätt kuperad tidigare åkermark, 5,5 - 6,0 m ö h.
Längd (m)	14
Bredd (m)	1,7
Lager	Matjordshorisont om 0,20-0,25 m
Undergrund	Sand
Anläggningar	0,20-0,35 m stora stenar och stenlyft tolkades utgöra syllstensrester
Fynd	
Övrigt	

Schakt nr	2
Topografiskt läge	Flack, lätt kuperad tidigare åkermark, 4,7 - 5,2 m ö h.
Längd (m)	10,5
Bredd (m)	1,7
Lager	Matjordshorisont om 0,20-0,25 m
Undergrund	Sand
Anläggningar	Sporadiska, möjliga syllstensrester i form av upp till 0,4 m stenar och stenlyft
Fynd	
Övrigt	

Schakt nr	3
Topografiskt läge	Flack, lätt kuperad tidigare åkermark, 5,2 - 5,6 m ö h.
Längd (m)	11
Bredd (m)	1,7
Lager	Matjordshorisont om 0,20-0,25 m
Undergrund	Sand
Anläggningar	
Fynd	
Övrigt	

Schakt nr	4
Topografiskt läge	Flack, mot S lätt sluttande tidigare åkermark, 5,2 - 6,2 m ö h.
Längd (m)	17
Bredd (m)	1,7
Lager	Matjordslager om 0,25-0,30 m.
Undergrund	Sand
Anläggningar	Enstaka, lätt sotiga anläggningsspår i schaktets N del.
Fynd	Flinta, delvis bearbetad.
Övrigt	Recenta spår i form av bränt skräp påträffades i matjordens i schaktets N del. Undergrunden i schaktets S del övergick successivt i humusblandad sand.

Schakt nr	5
Topografiskt läge	Flack, mot S lätt sluttande tidigare åkermark, 5,1 - 5,6 m ö h.
Längd (m)	24
Bredd (m)	1,7
Lager	Matjordslager om 0,25-0,30 m.
Undergrund	Sand
Anläggningar	
Fynd	Flinta
Övrigt	Undergrunden i schaktets S del övergick successivt i humusblandad sand.

Schakt nr	6
Topografiskt läge	Flack betesmark, tidigare åker, 4,6 - 5,1 m ö h.
Längd (m)	12
Bredd (m)	1,7
Lager	Matjordslager om 0,15-0,20 m.
Undergrund	Sten- och blockbemängd sand
Anläggningar	
Fynd	
Övrigt	

Schakt nr	7
Topografiskt läge	Flack betesmark, tidigare åker, 4,7 - 4,9 m ö h.
Längd (m)	10
Bredd (m)	1,7
Lager	Matjordslager om 0,15-0,20 m.
Undergrund	Sand i schaktets V del och i Ö sten- och blockbemängd sand
Anläggningar	
Fynd	
Övrigt	

Schakt nr	8
Topografiskt läge	Flack, mot S lätt sluttande betesmark, tidigare åker, 4,9 - 5,2 m ö h.
Längd (m)	14,5
Bredd (m)	1,7
Lager	Matjordshorisont om 0,20-0,25 m.
Undergrund	Sand
Anläggningar	
Fynd	
Övrigt	Djupschaktning påvisade sekvens av matjord följt av 0,4 m sand, därefter 0,20 m tjockt gyttje-/torvlager följt av underliggande sand

Schakt nr	9
Topografiskt läge	Flack, mot S lätt sluttande betesmark, tidigare åker, 5,0 - 5,2 m ö h.
Längd (m)	5
Bredd (m)	1,7
Lager	Matjordshorisont om 0,25-0,30 m.
Undergrund	Sand
Anläggningar	
Fynd	
Övrigt	Recent skräp nedgrävt i undergrunden.

Schakt nr	10
Topografiskt läge	Gräsbevuxen tomtmark mellan åker och vägområde. N om trädbevuxen kulle, 6,3 - 6,6 m ö h.
Längd (m)	20
Bredd (m)	1,7
Lager	Matjordshorisont om 0,25-0,30 m.
Undergrund	Sand
Anläggningar	Humös, lätt sotfärgad kulturlagerhorisont i schaktets V del samt i anslutning till högen S om schaktet.
Fynd	Flinta
Övrigt	

Bilaga 3 - Fyndtabell särskild utredning Torhamn 9:2.

Fnr	Kontext	Fyndmaterial	Vikt (g)	Antal	Anmärkning
1	Schakt 10 rensfynd anl.horizont	Flinta	28	1	Avfall/avslag av Kristianstadsflinta Tillvarataget vid rensning av kulturlagerrest.
2	Schakt 10 rensfynd anl.horizont	Flinta	2	1	Avfall/avslag av Kristianstadsflinta Tillvarataget vid rensning av kulturlagerrest.
3	Schakt 4 rensfynd anl.horizont	Keramik	1	1	Tvärpil av Sydsåkansk flinta Tillvaratagen vid rensning av anläggningsnivå. Närmast polerad av flygsand?
4	Schakt 4 rensfynd anl.horizont	Flinta	7	3	Avfall/avslag av Kr.flinta och Ssk flinta.
5	Schakt 4 rensfynd anl.horizont	Flinta	7	1	Avfall/avslag av eld-/värmepåverkad flinta.
6	Schakt 5 rensfynd anl.horizont	Flinta	4	1	Avfall/avslag av Sydsåkansk flinta. Närmast polerat av flygsand?