

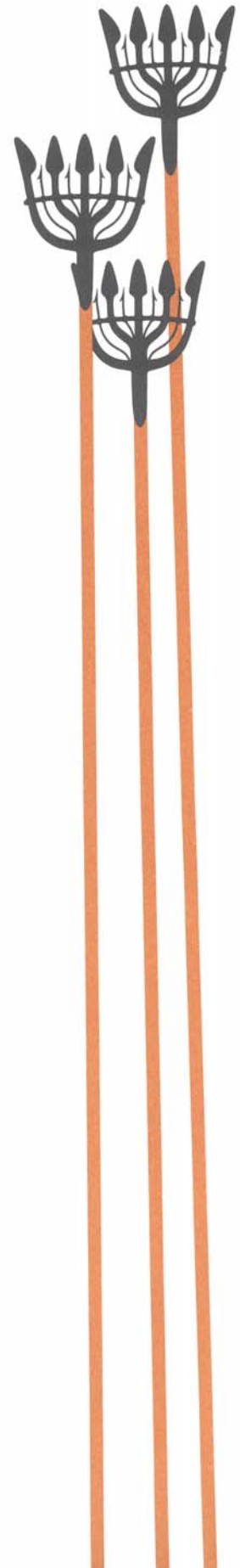
Jämshög 8:42

Jämshögs socken, Olofströms kommun

Arkeologisk utredning



Blekinge museum rapport 2004:8
Mikael Henriksson



Inledning

Våren 2004 meddelade Jämshögs församling att man hade för avsikt att bebygga delar av fastigheten Jämshög 8:42 i Jämshögs socken, Olofströms kommun (se fig.1). Vid samråd meddelade Blekinge museum vikten av att en arkeologisk utredning genomfördes inom berörda delar av bytomten innan planerad byggnation skulle komma att utföras.

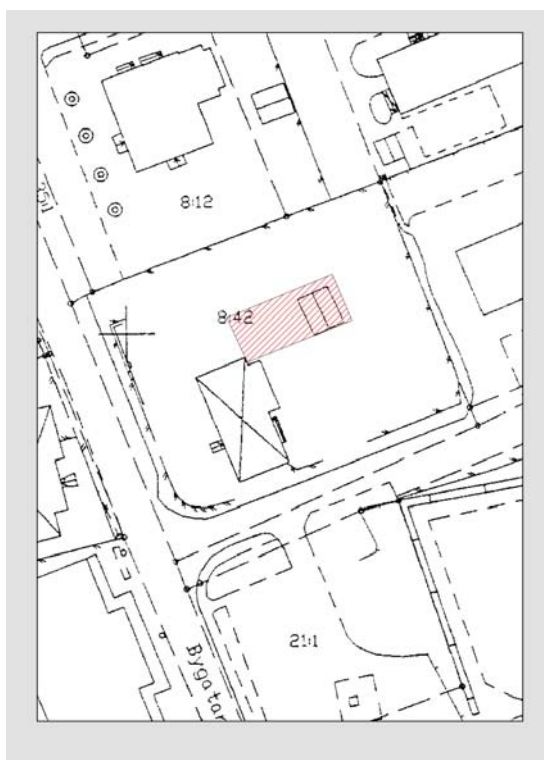


Fig.1 Exploateringsområdet, Jämshög 8:42

Bakgrund

Det planerade exploateringsområdet är beläget knappt 100 meter nordväst om Jämshögs kyrka. Fastighetens placering, inom en i övrigt relativt förändrad bykärna (se fig.2), gjorde att antikvariskt intressanta spår kunde förväntas framkomma i samband med de förestående anläggningsarbetena. Under 1820-talet etablerar Nils Fredrik Malmberg en handelsrörelse inom den aktuella fastigheten i Jämshögs kyrkby och 1829 bygger man så det gårdskomplex till vilket denna kopplas (se Staaf , 1988 s.131ff.).



Fig.2 Utsnitt från karta över ägora i Jämshögs by daterad 1823.

Utredningens genomförande

Enbart boningshuset efter den Malmbergiska gården finns idag bevarat. Då den aktuella exploateringsytan berörde området strax norr om detta hus togs det för sannolikt att lämningar efter en tidigare känd huslänga, med utrymmen för bl.a. stall, skulle komma att påträffas på platsen. Fältarbetet genomfördes 2004-04-28 och sammanlagt ca.130 m² schaktades fram med hjälp av en mindre grävmaskin. Kompletterande rensning gjordes för hand och dokumentation gjordes i form av en planritning i skala 1:100 samt genom fotografering med digitalkamera.

Resultat

I samband med schaktningsarbetet påträffades byggnadsrester i form av syllstenar och tegel. Dessa framkom på ett sådant sätt att de relativt enkelt kunde sättas i samband med den tidigare byggnadens utformning. Ytor med olikfärgad sand och en stensatt markbeläggning antydde vidare om gårdslängans skiftande verksamheter (se bilaga 1). Avslutande djupschaktningar visade slutligen att matjord dök upp under lämningarna. Detta tolkades som att ett sandlager påförts den dåvarande marknivån i samband med byggnationen 1829. Den framschaktade byggnadens grundplan visade sig stämma väl överens med den traderade uppfattningen avseende strukturernas omfattning och utseende (jämför fig.4 och bilaga 1). Fyndmässigt påträffades enbart ytterst begränsade mängder yngre rödgods och skrot. Inga fynd tillvaratogs.



Fig.3 Framschaktad utredningsyta mot väster

Rekommendationer

Den genomförda arkeologiska utredningen visade att inga äldre spår eller antikvariskt intressanta lager påträffades under de i bilaga 1 redovisade byggnadsresterna. Med hänvisning till utredningens resultat finner därför inte Blekinge museum att något ytterligare behov av arkeologiska insatser föreligger på platsen. Bedömningen är även att den planerade byggnationen inte kommer att förstöra några lämningar av intresse för kulturmiljövården.

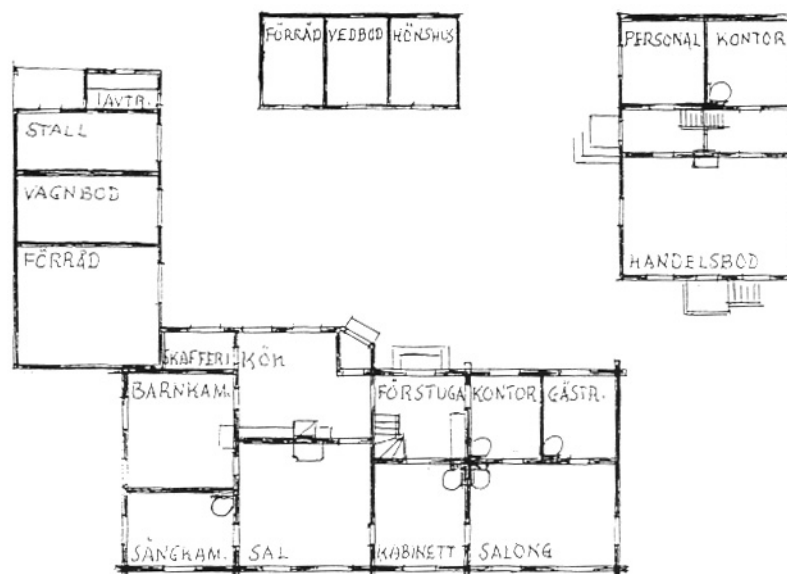


Fig.4 Rumsanvändning enligt Staaf 1988.

Administrativa uppgifter

Blekinge museums dnr: 140-0281-04

Undersökningstid: 2004-04-28

Personal: Mikael Henriksson

Läge: Ekonomiska kartan 3E7e

Koordinater för undersökningsytans sydvästra hörn: x: 6235396 y: 1421025

Koordinatsystem: Lokalt

Höjdsystem: Lokalt

Dokumentation: Mätdata och digitala fotografier förvaras i Blekinge museum.

Fynd: Inga fynd tillvaratagna

Litteratur

Staafl, I. 1988. Ett borgarhem på landet i förra seklet. Malmbergsgården i Jämshög. *Blekingeboken*. Årg.66 1988 s.131-138. Karlskrona, 1988.

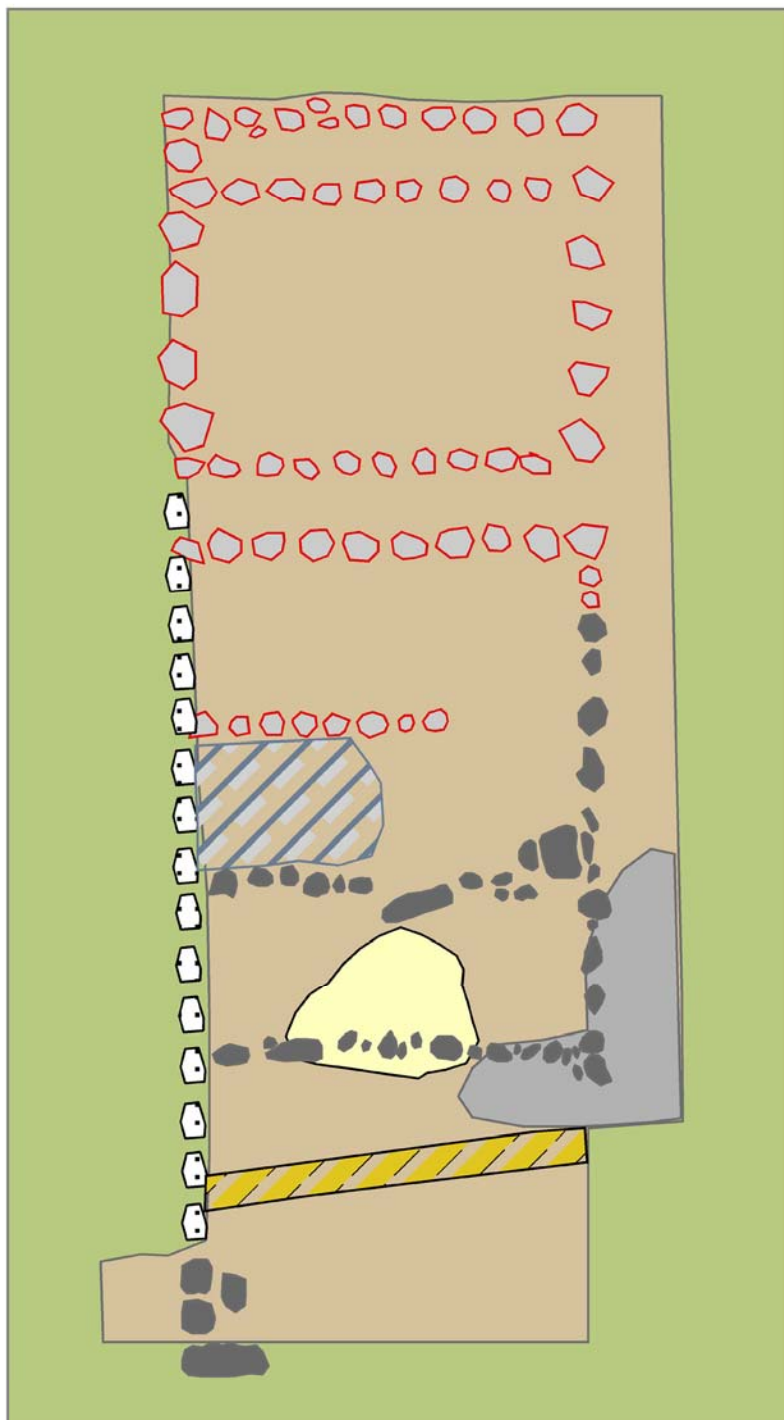
Figurförteckning

Fig.1 Exploateringsområdet, Jämshög 8:42.
Fig.2 Utsnitt från karta över ägorna i Jämshögs by daterad 1823.
Fig.3 Framschaktad utredningsyta mot väster
Fig.4 Rumsanvändning enligt Staafl 1988.

Bilagor

Bilaga 1 Plan över utredningsområdet.

Bilaga 1 - Plan över utredningsområdet



Skala 1:100

Teckenförklaring

-  Utredningsområde
-  Schaktbegränsning
-  Faktiska stenar
-  Schematiska stenar
-  Sannolika stenar
-  Stensatt yta
-  Sötfärgad sand
-  Gul sand
-  Störning