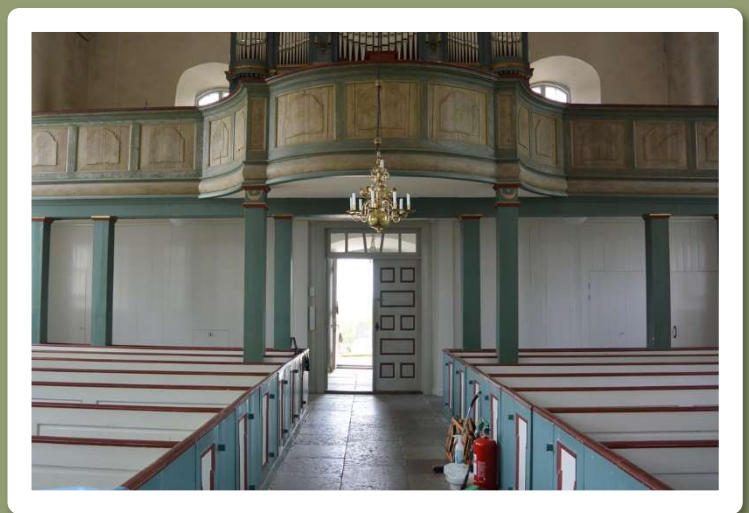
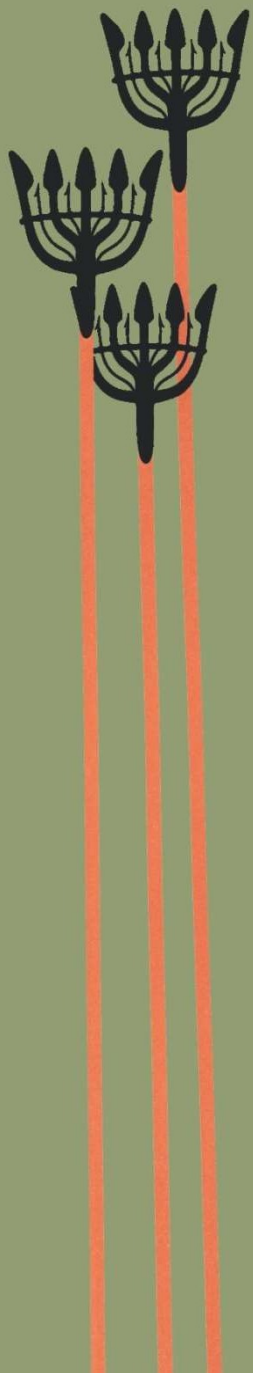


# BLEKINGE MUSEUM

Rapport 2023:9

## Ramdala kyrka - ombyggnad av läktarunderbyggnad

Antikvarisk medverkan, 2023



Cissela Olsson



Rapport 2023:9

# Ramdala kyrka

## - ombyggnad av läktarunderbyggnad

Antikvarisk medverkan, 2023

Ramdala socken

Karlskrona kommun

Blekinge län

Cissela Olsson



## **Blekinge museum**

Borgmästaregatan 21  
371 35 Karlskrona

Växel: 0455-30 49 60 vardagar 8-16  
Reception: 0455-30 49 85

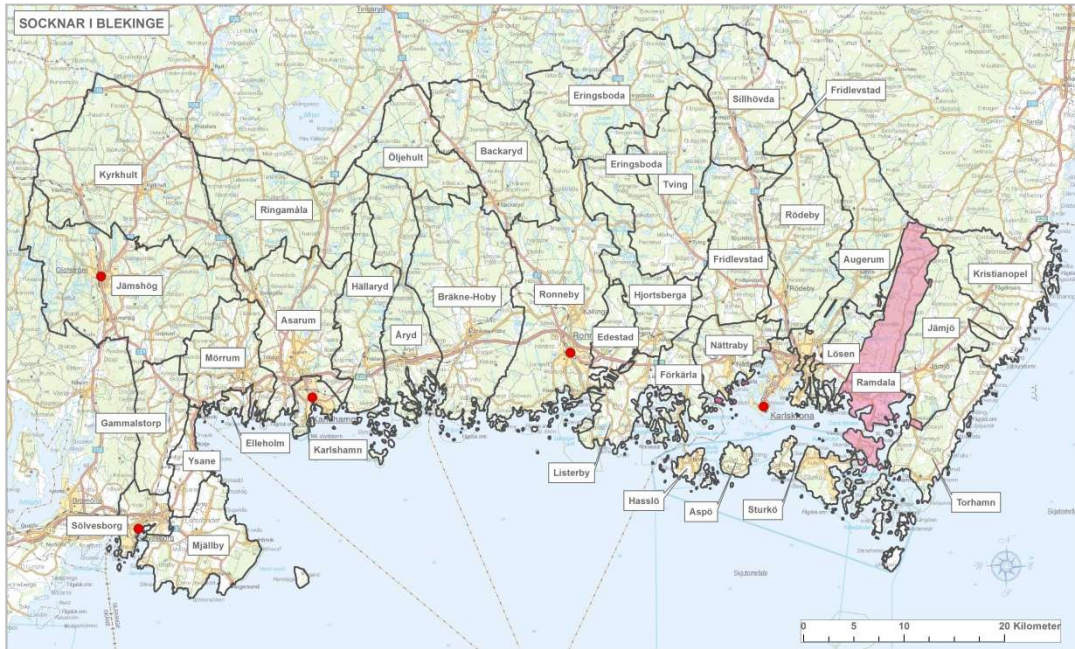
[www.blekingemuseum.se](http://www.blekingemuseum.se)

© 2023 Blekinge museum

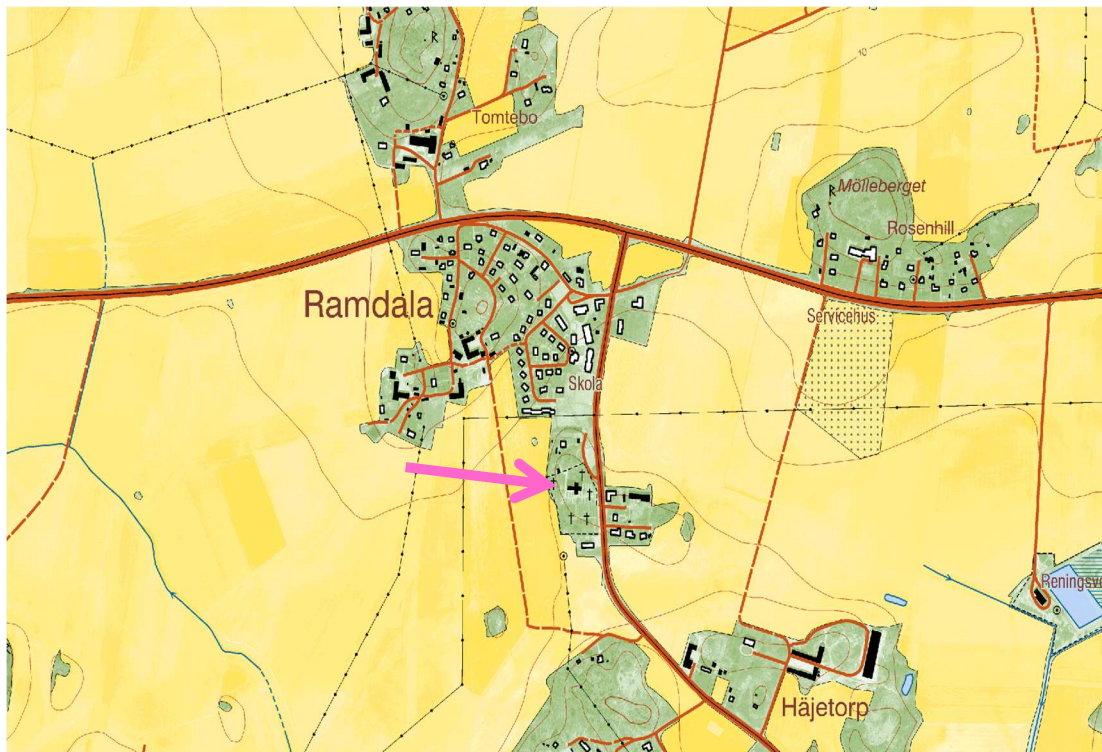
Omslagsfoto: Vy mot läktaren efter arbetet.  
Foto: författaren, om inget annat anges under bild.  
Kartor ur allmänt kartmaterial, Lantmäteriet

## **Innehåll**

Sammanfattning av utförda åtgärder	5
Administrativa uppgifter	5
Byggnadshistorik med relevans för ärendet	6
Utförda åtgärder	8
Förråd och teknikrum	8
Pentry och RWC	10
Trappa och läktare	14
Iakttagelser under restaureringen	15
Avvikelser från arbetshandlingarna	18
Kulturhistorisk bedömning av utförda åtgärder	19
Övriga handlingar med relevans för ärendet	19
Bildbilaga	20



Blekinge län, Ramdala socken markerad.



Ramdala by, Ramdala kyrka markerad. (Fastighetskartan, blad 3F5j.)

## Sammanfattning av utförda åtgärder

Befintlig läktarunderbyggnad har utökats med tillgänglighetsanpassad toalett (RWC), pentry och förråd. Vatten och avlopp har installerats och anslutits till befintliga ledningar. Nya väggar har uppförts av dels återanvänd brädpanel dels ny hyvlad furupanel, målats med linoljefärg i ljust grå kulör likt befintligt, samt försetts med nytillverkade dörrar. Dörren mellan vapenhus och långhus har flyttats så att den hamnar i liv med de nya innerväggarna. För att kunna nyttja läktaren publikt har en nytillverkad trappa uppförts under den norra delen av läktaren, vars räcken har höjts för att hålla säkerhetsstandard. Vidare har erforderliga elinstallationer utförts samt har elradiatorer bytts ut till fläktkonvektorer, avfuktare installerats samt nödbelysning monterats.

## Administrativa uppgifter

Objekt	Ramdala kyrka
Socken	Ramdala
Kommun	Karlskrona
Arbetshandlingar	Arbetsbeskrivning, ombyggnad av kyrkorummet i Ramdala kyrka 2022-05-03, upprättad av stiftsingenjör Anders Burman, Lunds stift.
Länsstyrelsens diarienummer	433-1469-2022
Blekinge museums diarienummer	BM2023-18
Byggherre/beställare	Jämjö pastorat
Entreprenör	Skanska direkt Assemblin El AB (el) Thörnqvist Rör Aktiebolag (VS) Appelquists Måleri AB (måleri) Nicklas Mureri AB (murning) Nättraby Kakelservice AB (kakel) Svensk Entreprenad i Torsås AB (mark) Nätteryd Snickeri (leverantör snickerier)
Antikvarisk medverkan	Blekinge museum genom Cissela Olsson
Byggnadstid	januari-maj 2023
Slutbesiktning	2023-05-15



Fig. 1. Interiör Ramdala kyrka, vy mot sydost, okänt år men efter 1946 (Blekinge museum).

## Byggnadshistorik med relevans för ärendet

Ramdala kyrka är troligtvis uppförd i mitten av 1200-talet. Den bevarade medeltida planlösningen består av ett murat rektangulärt långhus med ett tornförsatt något smalare kor och inbyggd absid i öster. Kyrkan har med stor sannolikhet haft ett västtorn av okänd ålder, som revs före eller i samband med att det nuvarande östtornet uppfördes, förmodligen i slutet av 1500-talet eller början av 1600-talet. I samband med grävningar vid västra gaveln fraktades enligt uppgift stora mängder sten bort från platsen. Vid en mindre undersökning i början av 1900-talet påträffades rester av en fast bädd av kullersten utan murbruk, vilket tyder på att ett västtorn inte alls är osannolikt.

Stora delar av inredningen såsom bänkar, predikstol och dopfunt härrör från 1600-talet. Läktaren tillkom i slutet av 1600-talet, men utvidgades på 1860-talet med ett utskjutande mittparti i samband med att den nuvarande orgeln installerades. År 1877 ersattes det platta trätakets med ett invändigt putsat välvt trätak.

Enligt en planritning från början av 1900-talet (fig. 2) fanns vid kyrkorummets västra vägg två symmetriskt placerade (motställda) trappor upp till läktaren, en i norr och en i söder. På 1980-talet togs den norra trappan bort och utrymmet omvandlades till kapprum och förråd. Vid detta tillfälle önskade församlingen även inreda toalett men nekades tillstånd, dock förbereddes för framtida installation genom att ledningar för avlopp och vatten lades under golvet i vapenhuset. Bänkinredning, läktarbarriär och läktarpelare ommålades även i nuvarande färgsättning och två främre bänkrader togs bort. År 2021 togs den främre samt de två bakre bänkraderna bort på ömse sidor om mittgången.



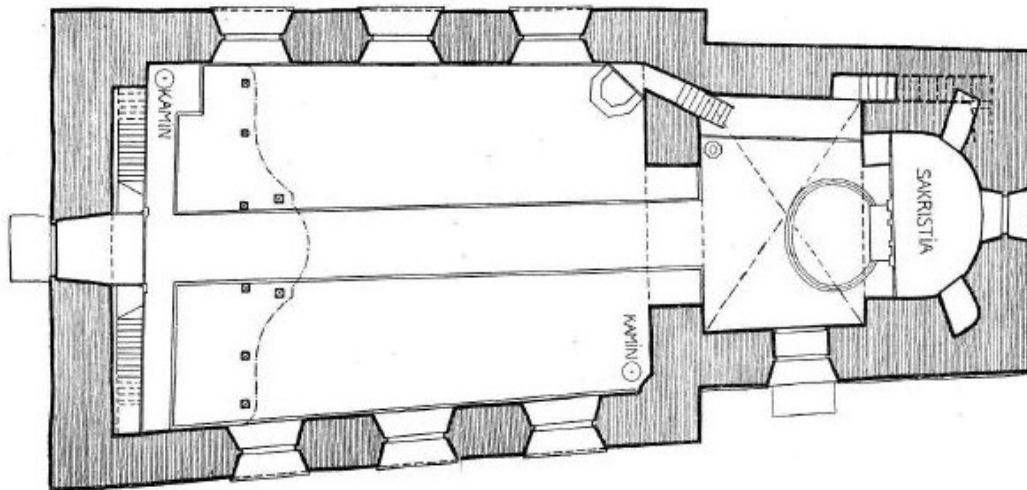


Fig. 2. Ramdala kyrka, planritning år 1914 (ur *Kyrkor i Östra härad, Konsthistoriskt inventarium*, William Anderson, år 1926).

Väggen under läktaren är klädd med stående hyvlad plank i varierade bredder, målade i en ljusgrå kulör (fig. 4–6). Utrymmet under läktartrappan i söder inrymmer en elcentral och i motsvarande utrymme i norr (där trappan är borttagen) finns ett förråd. Båda utrymmena har enkla bräddörrar, målade i samma kulör som väggen vilket gör att de smälter in (fig. 11). Den centralt placerade pardörren mellan vapenhus och långhus är målade i ljusgrå kulör med dekorativt ramverk i mörkrött, samt försedd med ett överljusfönster.

Orgeln upptar en stor del av läktarutrymmet vilket i nuläget är avstängt för besökare, endast tillgängligt för kyrkomusiker och egen personal. Läktarens trägolv är uppbyggt i gradängar och är täckt med en grå heltäckningsmatta. Nuvarande möblering består av lösa trästolar.



Fig. 3 Vapenhuset före ombyggnad. Fig. 4. Kyrkorummet, vy mot läktaren i väster, före ombyggnad, jfr fig. 40.



Fig. 5 och 6. Utrymmet under läktaren, vy mot söder respektive norr, före ombyggnad.

## Utförda åtgärder

### Förråd och teknikrum

Den södra panelväggen under läktaren, mellan elcentralen och kyrkorummet, bibehölls på plats för att undvika omfattande omdragningar av befintliga elinstallationer i utrymmet (fig. 5). En ny regelvägg (95x45 mm) uppfördes parallellt med den befintliga väggen, ca 1 meter in i kyrkorummet (fig. 7, 8 och 32). Väggen kläddes med stående hyvlad furupanel i blandade bredder (100, 135, 150 och 185 mm) som fästes med dold skruv i sponten. Panelen sattes med små, oregelbundna mellanrum likt befintligt utförande. Före uppsättning grundmålades (Wibo snickerigrund) brädernas not och fjäder för att undvika uppkomsten av omålade glipor. En paneldörr konstruerades av stående hyvlad furuvirke i blandade bredder (likt väggen) som fästes med skruv på ramverk av 45x45mm reglar. Enkla gångjärn monterades, likt befintlig paneldörr. Mellan- och slutstrykning av panel och dörr gjordes med linoljefärg i ljus grå kulör (Wibo, NCS 1502-Y, fig. 9) likt befintlig panelvägg. Väggens insida kläddes med plywood och hyllor monterades (Elfa, fig. 10).



Fig. 7. Den nya regelstommen är på plats och pardörren mellan vapenbus och kyrkorum har flyttats. Fig. 8. Insidan av det nya utrymmet med den nya regelstommen till vänster och bevarad panelvägg till höger.



Fig. 9. Den nya panelväggen med enkel dörr och infällt ljudskåp, jfr fig. 5. Fig. 10. Insidan av det nya utrymmet, vy mot norr, med hyllor och ljudskåp.

Ett utdragbart ljudskåp med front av brädpanel monterades på skenor och fälldes in som en integrerad del i den nya panelväggen. En infälld dragögla monterades i skåpsfronten (fig. 9 och 10).

Befintlig pardörr mellan vapenhus och kyrkorum flyttades in mot kyrkorummet till den nya innerväggen. När dörren flyttades blottades befintliga kabeldragningar längs ovansidan av pardörrens karm (fig. 36). Dragningarna kompletterades med nya elkablar och doldes med en bräda som fästes i innertaket och överputsades med kalkputs.

### Pentry och RWC

Den norra panelväggen, golvsocklar och taklister demonterades varsamt och märktes upp. De stående panelbrädorna, som var spikade i en trästomme, var på utsidan målade i en ljusgrå kulör medan insidan var grönmålad (fig. 34 och 35). På insidan syntes även färgspår efter den borttagna trappkonstruktionen. Panelen hade blandade bredder med inslag av infällt virke från tidigare lagningar och installationer. Väggen mellan städskrubb och kapprum togs ner.

Likt södra delen av läktarunderbyggnaden uppfördes en ny regelvägg (95x45 mm) ca 1 meter in i kyrkorummet. Nya regelväggar byggdes även upp mot vapenhus och trapphus för att inrymma RWC, pentry och trappa samt en ventilationskanal mellan pentry och trapphus (fig. 32). De demonterade panelbrädorna monterades på utsidan av den nya regelstommen med dold skruv i sponten (fig. 15). Det fåtalet brädor som skadades vid demonteringen återanvändes och skarvades exempelvis i anslutning till pentrydelen.

En ny enkeldörr till det planerade trapphuset och en pardörr till pentryt tillverkades av stående hyvlat furuvirke (likt panelväggen) som fästes med skruv på ramverk av 45x45mm reglar. Panelbrädor till dörrar grundmålades (Wibo snickerigrund) före uppsättning. Mellan- och slutstrykning gjordes med linoljefärg



Fig. 11. Den norra förrådsdörren, före arbetet. Fig. 12. Kapprummet sett från vapenhuset, före arbetet. Fig. 13. Under en sentida betonggjutning fanns kalkstensplattor och en utskjutande sockel av natursten utmed insidan av västra yttermuren.



(Wibo) i ljusgrå kulör likt i södra delen. Gångjärn och nyckelskyltar målades in med linoljefärg i samma kulör. På trapphusdörren monterades ett magnetlås som håller den stängda dörren på plats men är samtidigt lätt att öppna i samband med exempelvis en utrymning.

Pentryts innerväggar kläddes med gipsskivor som spacklades och upptill ströks med vit akrylatfärg (Nordsjö perform+ Bathroom), nedtill kläddes med vita kakelplattor i liggande format. Pentryt inreddes med ett underskåp med vita släta luckor i melamin (Idre, Polyform), försett med inbyggd kyl, rostfri diskbänk med ho och blandare. Ovanför monterades öppna förvaringshyllor (Elfa, fig. 16).

Det upphöjda, gjutna betonggolvet bakom den norra panelväggen bilades bort och blottade det underliggande kalkstensbelagda golvet samt en svagt buktande utskjutande sockel av natursten utmed yttermuren (fig. 13). I det planerade utrymmet för RWC plockades kalkstensplattorna bort. Se vidare under Iakttagelser under arbetet. I vapenhuset plockades ett knappt tiotal plattor bort och märktes upp inför temporär förvaring under arbetet. Ett schakt grävdes där ledningar för vatten och avlopp drogs och anslöts till befintlig VA-anslutning i vapenhuset (fig. 29 och 30), vilket var kopplat till kyrkogårdens befintliga ledningsdragningar från servicebyggnaden till kommunens avloppsstam beläget utanför kyrkogårdens sydvästra hörn. Schaktet lades igen och en ny betonggjutning gjordes ovanpå med urtag för golvbrunn och toalett. Nya plattor av öländsk grå kalksten lades (ca 58x60 cm, Naturstenskompaniet, Rustik. Likadana plattor lades i kyrkorummet i samband med borttagning av bänkar år 2021.) Mellanrum och ojämnheter i den utskjutande stensockeln fogades med kalkbruk, men den organiska formen bibehölls (fig. 19).



Fig. 14. Demontering av lister och panel har påbörjats. Den nya väggens fästen i tak och golv är på plats.



Fig. 15. Den flyttade väggen med återanvänd panel. Fig. 16. Det nya pentryt. Installationen döljs bakom bräddörrar när det inte används.

En läsbar inspektionsslucka (ca 80x90 cm) anordnades i väggen mellan HWC och det nya trapphuset. Väggarna kring HWC ljudisolerades med mineralull, kläddes med plywood och puts-skivor som putsades och vitmålades (Nordsjö perform+ bathroom, fig. 19). Befintlig puts på ytterväggens insida i HWC visade sig ha omfattande bompartier som knackades ner och putsades om med hydrauliskt kalkbruk (Weber, fig. 18) och målades med vit silikatfärg (KEIM Ecosil ME). Taket isolerades med 45 mm mineralull, kläddes med gipsplattor som spacklades och målades med vit våtrumsfärg (Nordsjö Extreme 1).

En varmvattenberedare monterades på norra väggen ovanför det väggmonterade, nedfällbara skötbordet. Toalett och handfat installerades och anslöts till VA-ledning. Spegel och väggarmatur, samt tvåldispenser, handduksskåp och papperskorg i rostfritt, borstat stål monterades. En nytillverkad spegeldörr med släta foder, utformad likt befintlig dörr till trapphuset i söder, målades med linoljefärg i ljusgrå kulör och monterades mot vapenhuset (fig. 20). Vapenhusets befintliga elradiator demonterades och ersattes med en ny vägghängd fläktkonvektor (Frico) som placerades till höger om dörren till RWC.



Fig. 17. Utrymmet för RWC under arbetet, vy från vapenhuset. Fig. 18. Den västra väggen i RWC (yttermurens insida) putsades om.



Fig. 19. RWC efter arbetet. Omputsad vägg och utskjutande stensockel till vänster, jfr fig. 13. Fig. 20. Vapenhuset efter arbetet, jfr fig. 3.



## Trappa och läktare

Det igensatta trappschaktet öppnades upp genom att den övre uppbyggda grad-ängen samt golvmattan togs bort varunder ett äldre fernissat brädgolv blottades (fig. 21 och 22). Golvets utsprång mot ytterväggen (ca 30 cm) samt den yttre träbjälken i läktarens bjälklag kapades för att möjliggöra ett tillräckligt utrymme för trappan. (Detta bedömdes inte påverka konstruktionens hållfasthet.) En ny måttbeställd vinklande trappa av hyvlad furu, 100 cm bred med täta sätt- och plansteg monterades i schaktet (fig. 23 och 33). Ett nytt räcke 110 cm högt, utformat likt orgelläktarens befintliga räcke i söder tillverkades av hyvlad och profilerad furu och monterades kring trappan (fig. 24). Handledare tillverkad av hyvlad och profilerad furu, med utformning likt befintlig handledare i söder, fästes i vangstyckets ståndare samt utmed den inre trapphusväggen. Delar av den borttagna golvmattan återanvändes och lades kring trapphuset. I det nya trapphuset monterades två tunna väggplafonder och ny nödbelysning installerades i båda trapphusen. På orgelläktaren demonterades de fem befintliga elkonvektorerna och ersattes av tre nya fläktkonvektorer (Frico), varav två monterades på södra väggen och en på norra. En avfuktare (Airwater Green) installerades på läktaren invid räcket till trappan.



Fig. 21. Läktarens nordvästra hörn, före arbetet.





Fig. 22. Öppnat trappschakt. Fig. 23. Den nya trappan.



Fig. 24. Nyttillverkat räcke kring trappan.

### **lakttagelser under restaureringen**

I samband med ledningsdragningar var det nödvändigt att gräva ut ett schakt från RWC till anslutning i vapenhuset (fig. 29 och 30). När kalkstensplattorna lyftes bort blottades ett ca 10 cm tjockt lager kalkbruk som var lagt ovanpå ett hårt packat skikt bestående av grus, sand och lera vars understa skikt till viss del bestod av ett tydligt skikt av sot med inslag av enstaka kol (fig. 25 och 26). Sotskiktet var främst koncentrerat till de centrala och västra delarna av det smala schaktet, inte över hela ytan. Under sotskiktet fanns en fast stenlagd yta, bestående av mindre otuktad natursten utan bruk men med viss inblandning av lera eller fin sand (fig. 27). Stenläggningen var lagd ovanpå en fyllning av större naturstensblock utlagda ovanpå markytan (fig. 28). Förmodligen utgör stenläggningen kyrkans äldsta bevarade golv. Inför åtgärden gjordes avstämning med Länsstyrelsen.



*Fig. 25. Kalkstensplattor lyfts bort i utrymme för RWC.*



*Fig. 26. Den sotiga undersidan av det hårt packade ler- och sandskiktet som låg direkt ovanpå den stenlagda ytan.*





*Fig. 27. Stenlagd yta.*



*Fig. 28. Under den stenlagda ytan fanns större naturstensblock lagda ovanpå markytan.*





Fig. 29. Uppgrävt schakt mot vapenbuset. Fig. 30. Befintlig VA-anslutning under golvet i vapenbuset.

### Avvikelser från arbetshandlingarna

Det uppfällbara skötbordet flyttades från yttermur till innervägg mot pentryt för att undvika ingrepp i den murade yttermuren.

Trappan gjordes 100 cm bred, istället för planerade 80 cm, som en anpassning till befintligt trapphål på 100 cm. Utrymmet utnyttjas därmed på ett bättre sätt samtidigt som en bredare trappa kommer att bidra till bättre tillgänglighet.

I och med den kommande publika användningen av läktaren uppdagades att både läktare och befintligt trappräcke av säkerhetsskäl behövde höjas från 90 cm till 110 cm. När det gäller läktarbarriären diskuterades två alternativ: antingen en profilerad överliggare av trä som byggs på nuvarande överliggare eller ett smidesräcke av järn som bockas i läktarens rundade form, svetsas ihop med järnstag vilka fästs med spårskruv i läktarbarriären. Smidesracket bedömdes vara det lämpligaste alternativet med en smäcker utformning som innebär ett relativt litet ingrepp i den fasta konstruktionen. Det befintliga (södra) trappräcket höjdes genom att överliggaren lossades och ersattes av en fyrkantig hyvlad furubjälke samt en rad kapade stolpar i dimension och utförande likt befintligt. Slutligen återmonterades den ursprungliga överliggaren (fig. 41 och 42).

Skador i vapenhusets putsade väggar lagades med kalkbruk. Större bompartier kunde noteras men lämnades utan åtgärd då detta kommer att åtgärdas i samband med kommande större renovering.

## **Kulturhistorisk bedömning av utförda åtgärder**

De genomförda åtgärderna är mycket väl utförda i enlighet med länsstyrelsens tillståndsbeslut.

### **Övriga handlingar med relevans för ärendet**

2009-04-04	Ramdala kyrka. Underhållsplan. Sweco Architects AB
2022-02-15	Antikvarisk konsekvensanalys rörande läktarunderbyggnad, Blekinge museum.
2022-03-14	Ansökan om tillstånd rörande läktarunderbyggnad.

*Karlskrona 2023-07-06*

*Cissela Olsson*

## Bildbilaga

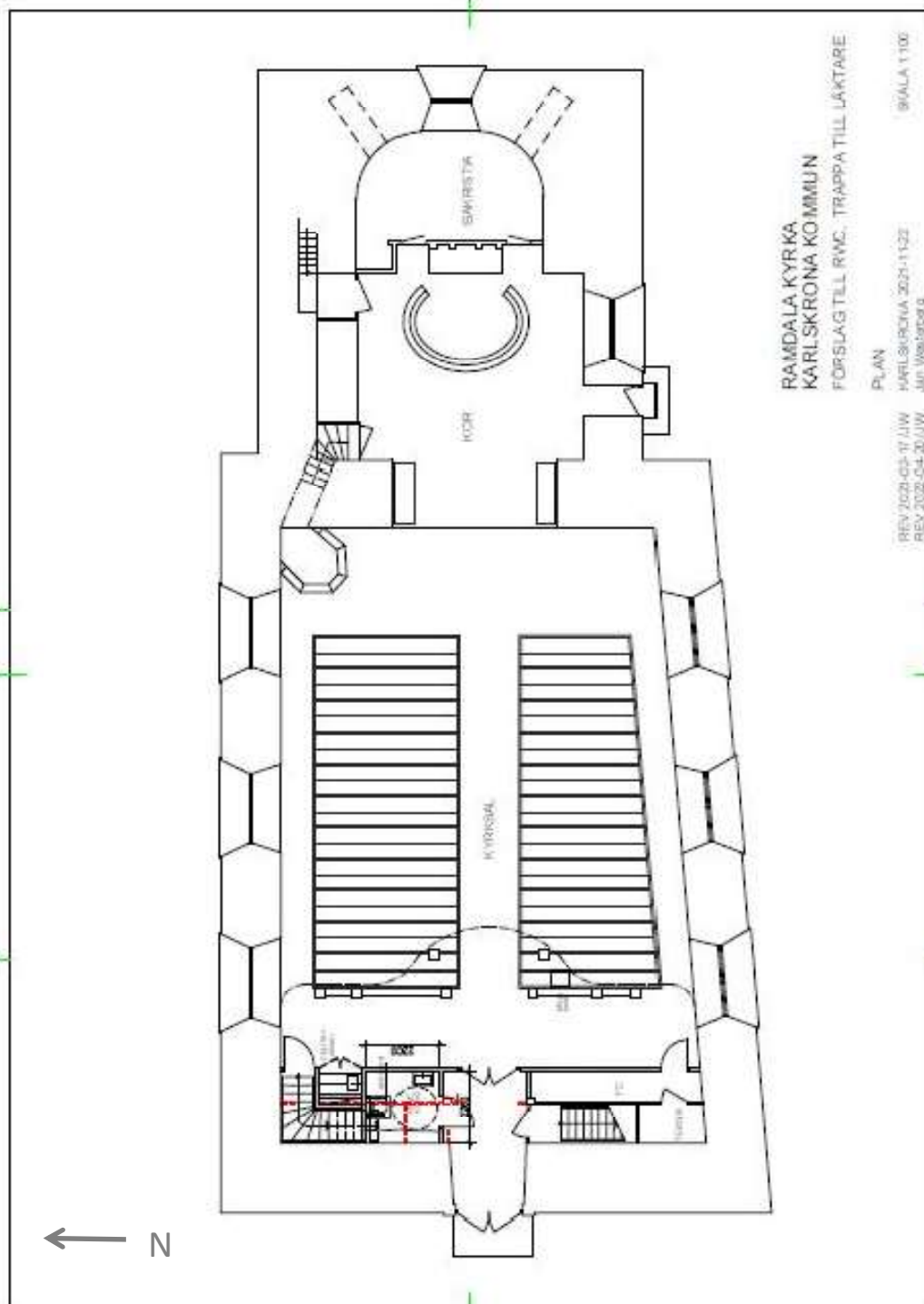


Fig. 31 Ramdala kyrka. Förslag till RWC, trappa till läktare, upprättad av Jan Westerberg 2021-11-22, reviderad 2023-02-17.

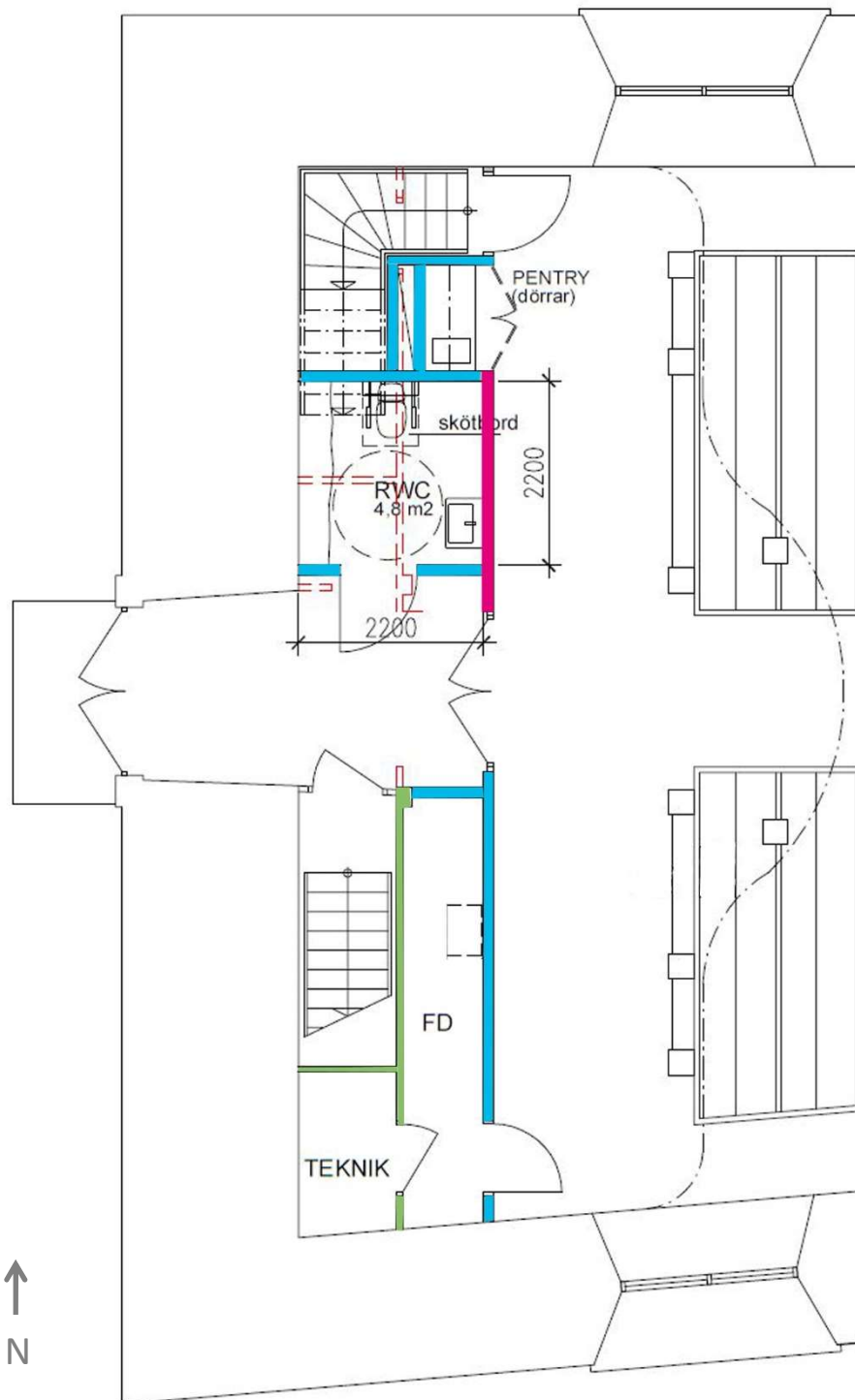
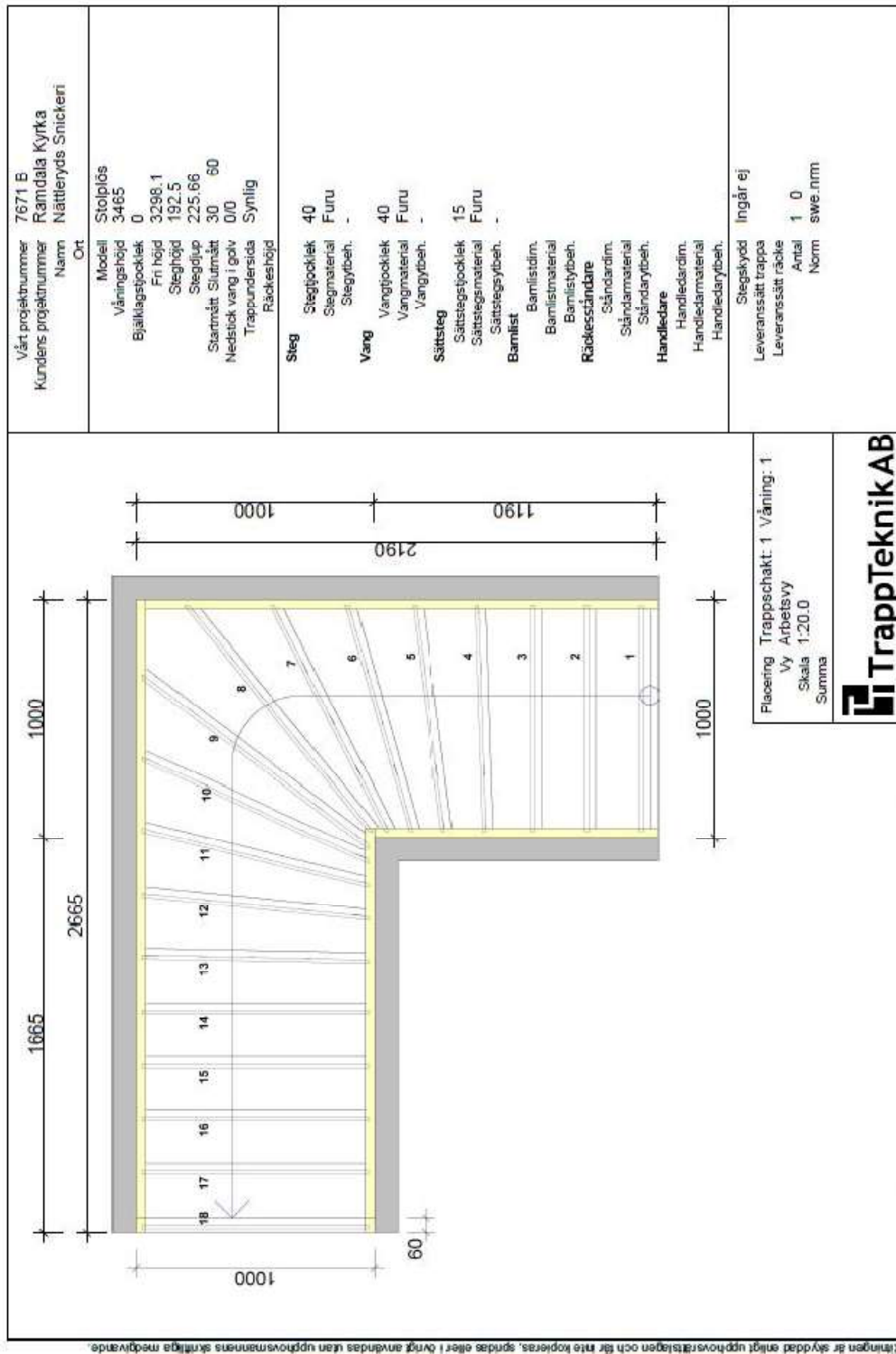


Fig 32. Bearbetad ritning, läktarunderbyggnad. Bevarade väggar markeras med grönt, flyttade väggar är rosa och nya väggar är blå.



2-ExtendedA4smok2.seq

StarCon från Bleosoft - Utskrift gjord av: TrappTeknik i Sverige AB - 2023-02-20 09:43 - G1...1...17671 B.soc

Fig. 33. Den nya trappan, ritning.





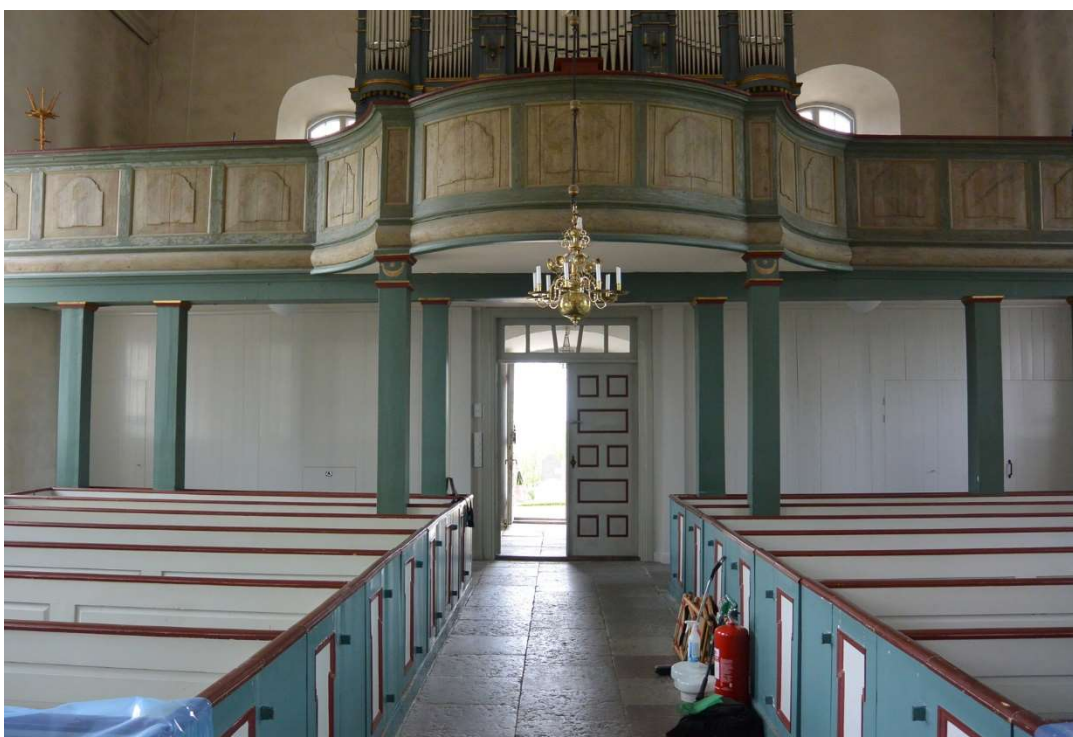
Fig. 34. Utrymmet för RWC under arbetet, vy från vapenhuset. Fig. 35. Insidan av grönmålade flyttade panelbrädor.



Fig. 36. Vapenhuset, under arbetet. Pardörren har flyttats. Fig. 37. RWC under arbetet.



*Fig. 38. Monterad ny trappa. Fig. 39. Den norra delen av läktarunderbyggnaden, vy mot norr, jfr fig. 6 och 14.*



*Fig. 40. Långhuset, vy mot väster, efter arbetet, jfr fig. 4.*



*Fig. 41. Den södra läktartrappan före arbetet.*



*Fig. 42. Den södra läktartrappan med förhöjt räcke efter arbetet.*

# Rapportserie 2023

## Blekinge museum

2023:1 **Marinarkeologisk förundersökning av fartygslämning kallad Slädövraket (L1978:1905) i Listerby skärgård.** Listerby socken, Ronneby kommun.

2023:2 **Hvilans nya begravningskapell – till- och ombyggnad.** Karlshamn socken, Karlshamn kommun.

2023:3 **Ramdala kyrka – installation av nödbelysning.** Ramdala socken, Karlskrona kommun.

2023:4 **Gribshunden. Marinarkeologisk forskningsundersökning av skeppsvrak vid Stora Ekön L1978:2168/ RAÄ Ronneby 728.** Ronneby socken, Ronneby kommun.

2023:5 **Augerum nya herrgård – dränering av källare m.m.** Augerum socken, Karlskrona kommun.

2023:6 **Jannebergs gård – renovering av stallets västra entré.** Asarum socken, Karlshamn kommun.

2023:7 **Stora Roms naturreservat - Inventering av kulturlämningar.** Torhamns socken, Karlskrona kommun

2023:8 **Frakten 5:11. Arkeologisk utredning steg 2 2023 inför fortsatt exploatering av industriområde.** Edestad socken, Ronneby kommun.

2023:9 **Ramdala kyrka – ombyggnad av läktarunderbyggnad.** Ramdala socken, Karlskrona kommun.

