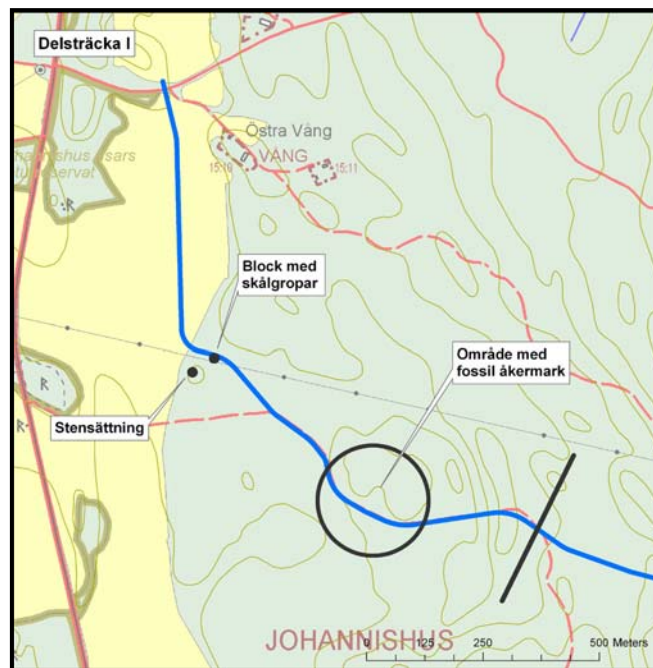
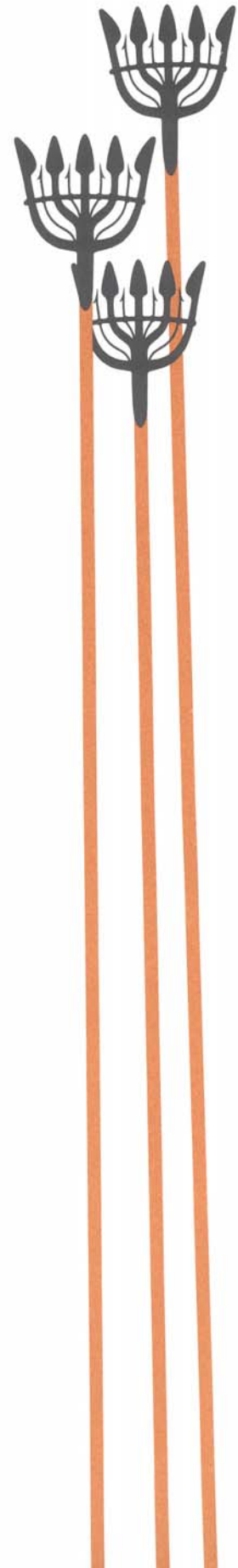


Besiktning av planerad dragning av vattenledning mellan Lyckeby och Johannishusåsen.

Augerum, Förkärla, Hjortsberga,
Karlskrona, Lösen och Nättraby socknar
Ronneby och Karlskrona kommuner



Blekinge museum rapport 2008:3
1:e antikvarie Thomas Persson



| | |
|------------------------------------------|---|
| Bakgrund | 2 |
| Området | 2 |
| Beskrivning av delsträckorna | 4 |
| Delsträcka I Ö. Vång..... | 4 |
| Delsträcka II Apelskog-Nättrabyån | 5 |
| Delsträcka III Nättrabyån-Kärrtorp | 6 |
| Delsträcka IV Kärrtorp – Rosenholm..... | 7 |
| Delsträcka V, Rosenholm – Torskors..... | 8 |

Bakgrund

Med anledning av planerad dragning av vattenledning mellan Lyckeby och Johannishusåsen har läns museet genom undertecknad tillsammans med representanter för kommunen besiktigat föreslagen sträckning om sammanlagt ca 15 km. Avsikten var att identifiera eventuella konfliktpunkter. Besiktningen genomfördes under två halvdagar och är att betrakta som översiktlig.

Vid besiktningen kunde inga påtagliga antikvariska hinder mot den planerade dragningen påvisas. Som framgår av det nedan anförda bör dock arkeologisk utredning genomföras på vissa punkter inte minst för att undvika onödiga förseningar. Beslut fattas av länsstyrelsen.



Området

Den planerade ledningssträckningen berör ett varierat landskapsavsnitt. Efter en kortare sträcka över åkermark i V löper ledningen över ett ca 6 km brett, flackt höjdparti präglat av delvis blockbunden moränmark med talrika sankstråk. Området är i princip i sin helhet skogsbevuxet med smärre partier av ännu hävdade kulturmarker. Efter passage över Nättrabyån tvärrar ledningen ett par smala, nord-sydgående dalsänkor vid Marielund för att därefter passera ännu en skogklädd höjdrygg. Därefter följer sträckningen den flikiga, till stor del ännu odlade dalgången österut förbi Rosenholm. Från Torskorsvägen förutsätts befintligt ledningsnät användas.

Vår översiktliga kunskap om fornlämningsituationen i området är fragmentatisk och baseras i huvudsak på Riksantikvarieämbetets fornminnesinventering från 1969. Viss komplettering av inventering har i senare tid skett i områdena Rosenholm-Kärrtorp, Stegeryd samt kring Johannishusåsen. Med undantag för sträckningen från Nättrabyån och österut samt partiet vid Ö. Vång synes ledningen i huvudsak beröra tidigare utmark. Enstaka bebyggelseenheter som Stegeryd och Glädjeryd, kan förmodas tillhöra en senmedeltida kolonisationsfas. Lämningar efter mera tillfällig bosättning under stenålder kan beröras av ledningsdragningen.

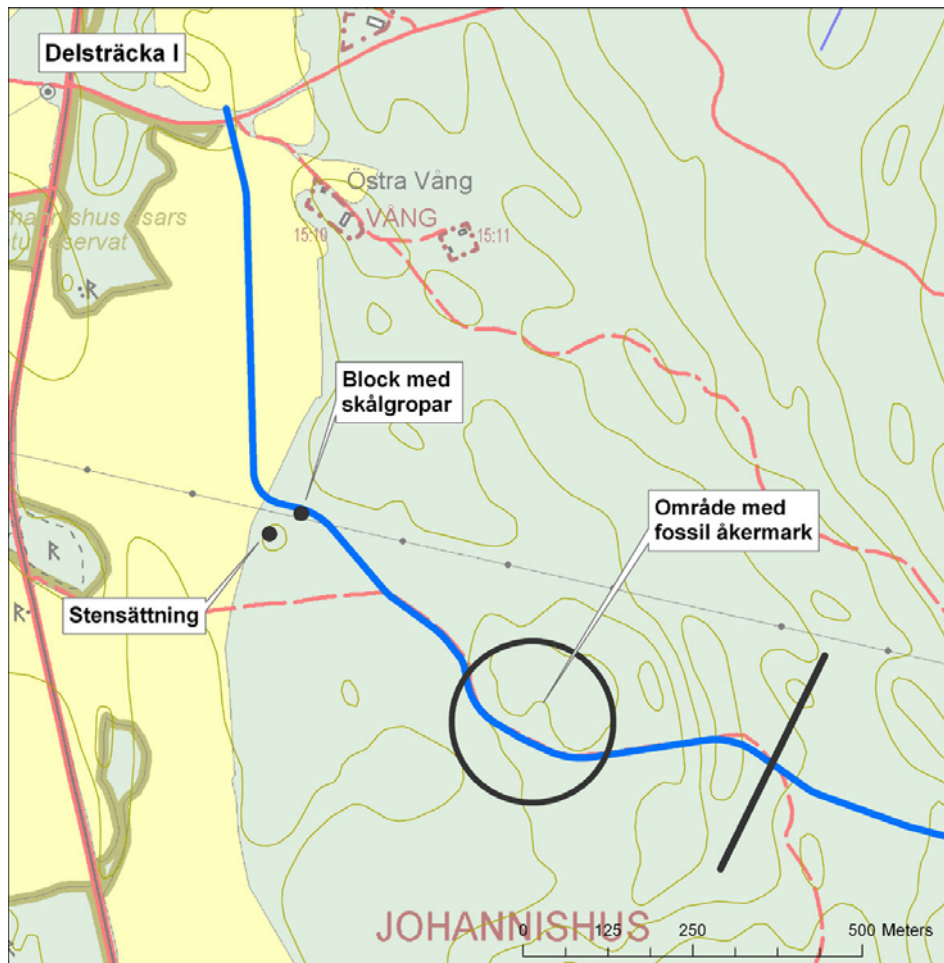
Beskrivning av delsträckorna

Delsträcka I Ö. Vång

Ca 1 300 m

Längs en 550 m lång sträcka dras ledningen över åkermark. Resterande del går inom i dag skogsbevuxen mark: Ett drygt 600 m långt parti förutsätts följa befintlig skogsbilväg.

Inom åkermarken finns inga registrerade fornlämningar men med tanke på de topografiska förhållandena kan fornlämningar under mark förväntas beröras. Inom skogspartiet öster därom framkom vid besiktningen ett par tidigare ej registrerade



fornlämningar, ett block med skålgropar samt en stensättning. Dessutom finns här ett omfattande område med fossil åkermark, som N om vägen delvis är av ålderdomlig karaktär.

Rekommendationer:

Enligt läns museets bedömning bör en arkeologisk utredning göras inom området. Provschakt bör tas upp i åkermarken samt i terrängavsnittet i anslutning till skålgropsblocket.

Delsträcka II Apelskog-Nättrabyån

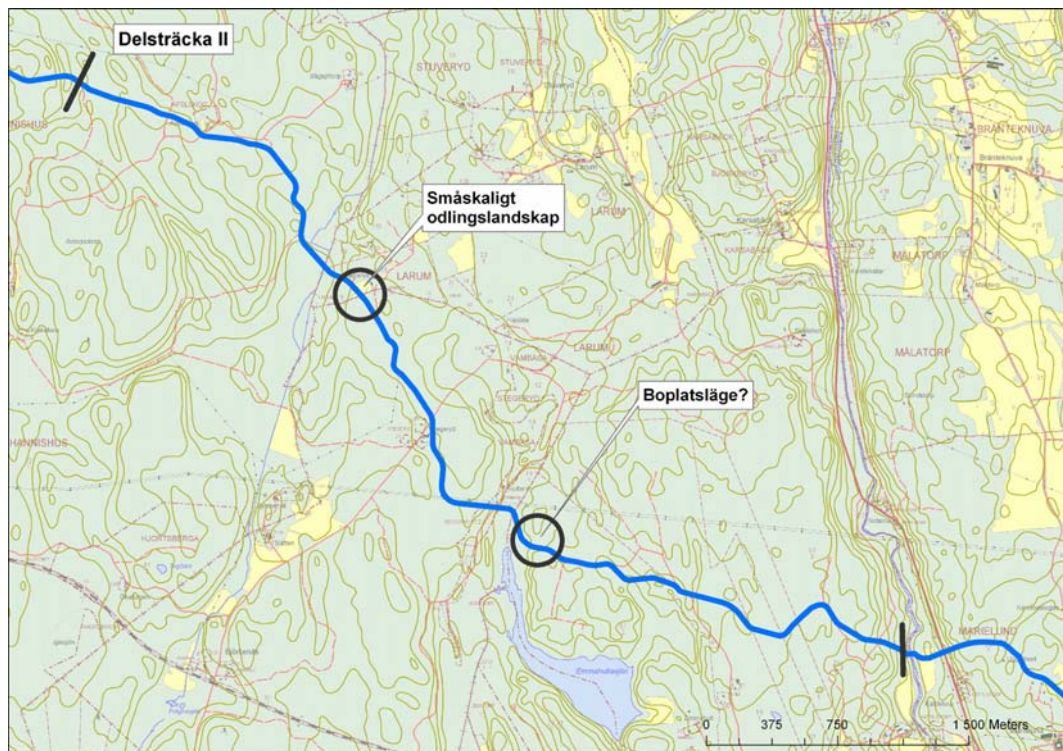
Ca 6 000 m

Sträckningen går över blockbunden, delvis sank skogsterräng. Ö om Apelskog samt S om Glädjeryd förutsätts partier av befintlig vägsträckning kunna följas.

Vid Glädjeryd berörs småskalig, genom bete ännu hävdad odlingsmark med röjningsrösen och stenmurar. N om Emmahultssjön tangeras skogplanterad fossil åkermark tillhörande övergiven torpbebyggelse. Med hänsyn till det topografiska läget kan lämningar efter förhistorisk bosättning beröras.

Rekommendationer:

Ledningssträckningen vid Glädjeryd bör detaljprojekteras under antikvarisk medverkan. Längs sträckningen N om Emmahultssjön bör en arkeologisk utredning göras.



Delsträcka IV Kärrtorp – Rosenholm

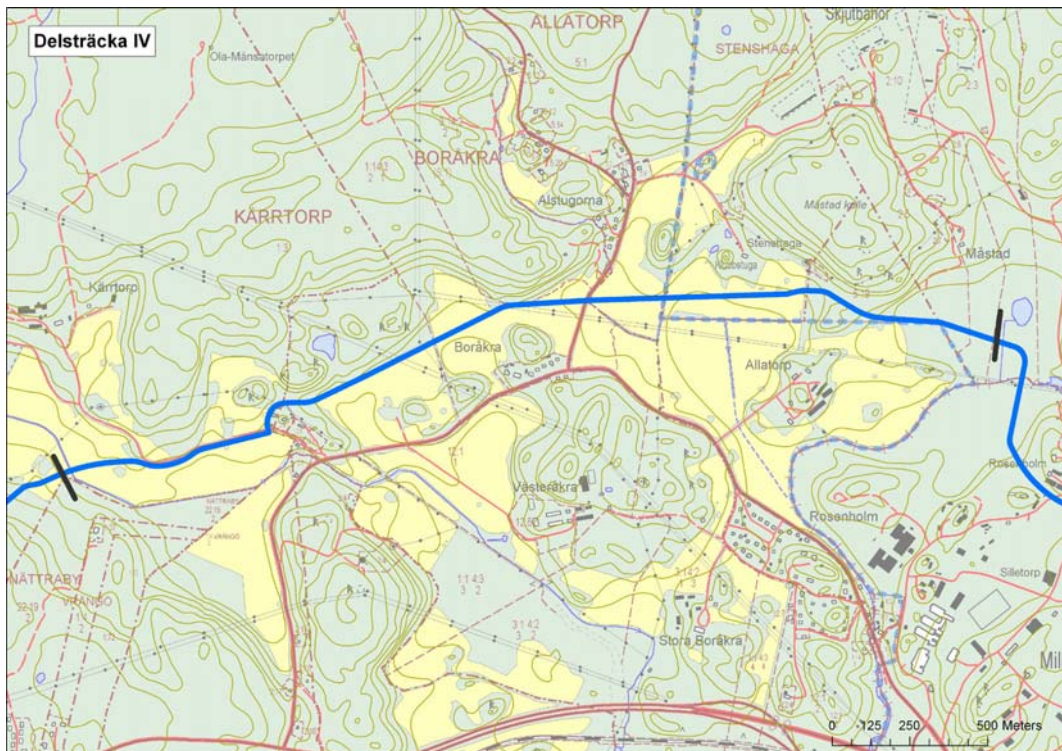
Ca 3 200 m

Sträckningen följer den flikiga, odlade dalgången österut.

Längs höjdstråken på ömse sidor dalgången finns ett stort antal registrerade, förhistoriska gravanläggningar. Även om stora delar av odlingsmarken utgörs av lerjordar kan framför allt i högre terränglägen boplatslämningar m m utan ovan mark synlig markering förväntas beröras av ledningsdragningen.

Rekommendationer:

Enligt läns museets bedömning bör en punktvis arkeologisk utredning göras utefter ledningssträckningen i kombination med löpande schaktkontroll.



Delsträcka V, Rosenholm – Torskors

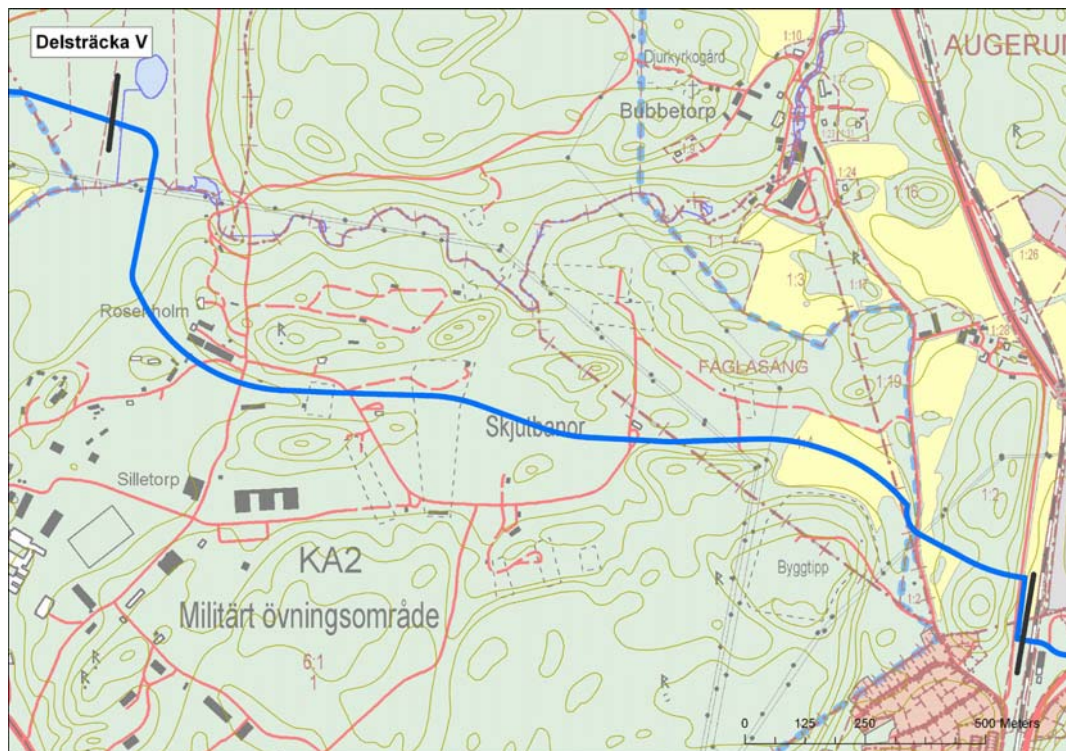
Ca 2 500 m

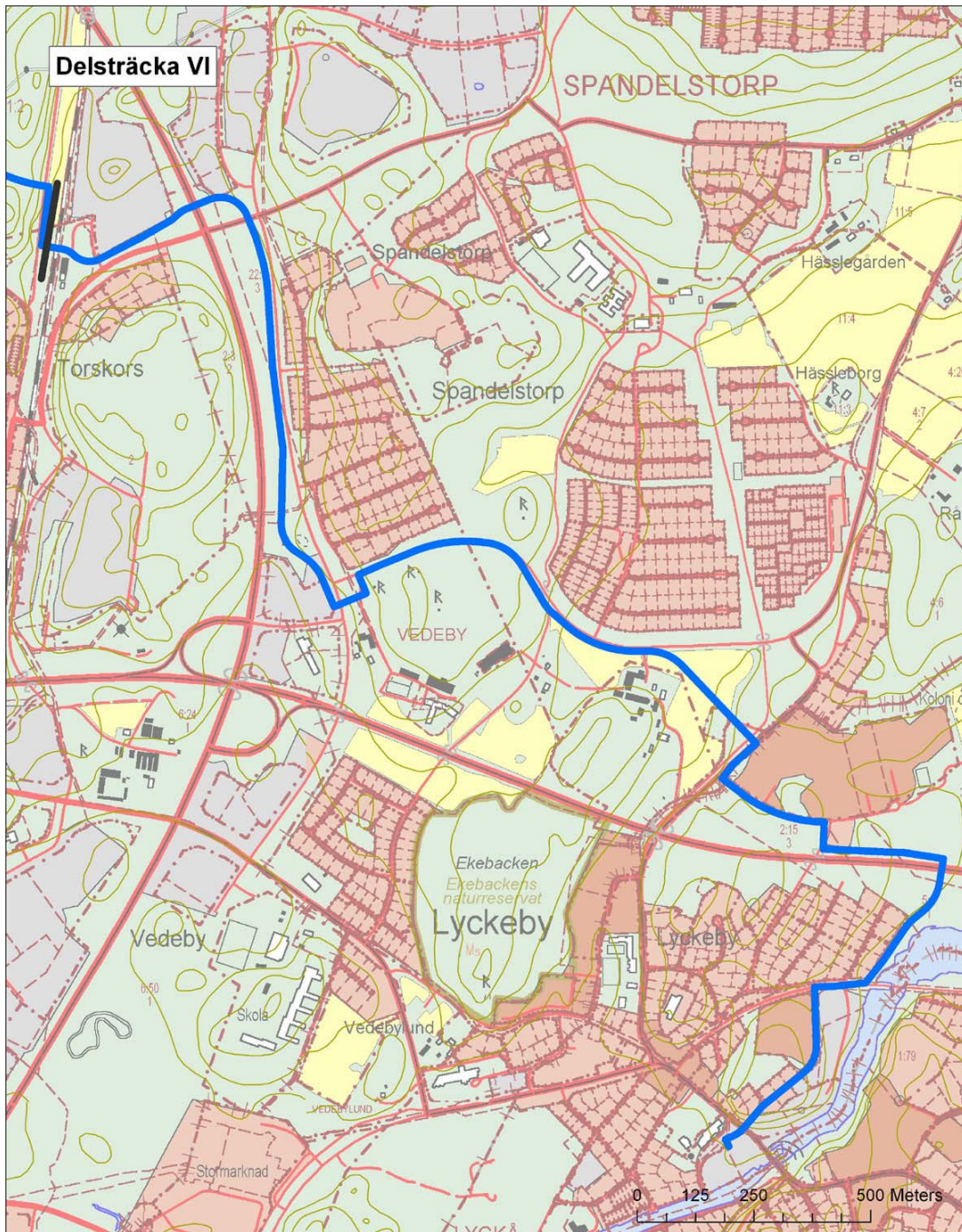
Sträckningen följer en Ö-V-gående dalgång inom det militära övningsområdet för att längst i Ö tvära en smal, blockbunden höjdrygg.

I dalgångens V del låg före skiftet gårdarna i Silletorps by med tillhörande odlingsmark. Förhistoriska gravanläggningar i angränsande terrängavsnitt antyder en lång bebyggelsekontinuitet i det aktuella området.

Rekommendationer:

Enligt läns museets bedömning bör en arkeologisk utredning göras längs sträckningen S och ÖNÖ om ån i kombination med löpande schaktkontroll.





Karlskrona 2008-03-27

Thomas Persson
1:e antikvarie