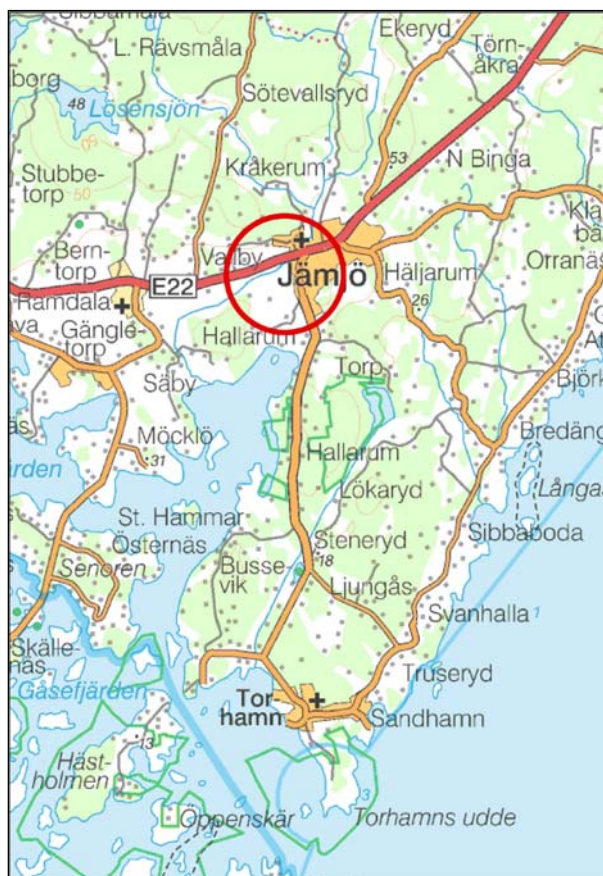


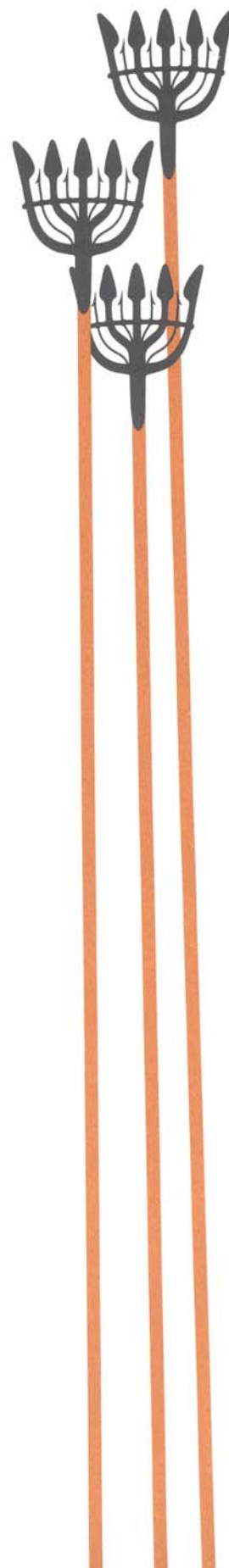
Hällristningar i Blekinge Jämjö-Hallarum

Jämjö socken, Karlskrona kommun

Inventering och dokumentation



Blekinge museum rapport 2009:48
1:e antikvarie Thomas Persson



Innehåll

Inledning	2
Bakgrund	2
Inventeringsområdet Jämjö – Hallarum	2
Förteckning över registrerade och dokumenterade hållristningslokaler	9

Inledning

Blekinge museum får härmed lämna rapport om inventering och dokumentation av hällristningar i Jämjö och Hallarum. Arbetet ingår i projektet *Hällristningar i Blekinge*, vilket drivs i samverkan med länsstyrelsen. Fil.dr.hc Sven-Gunnar Broström och 1:e antikvarie Thomas Persson har svarat för arbetet. Data om registrerade fornlämningar har översänts till FMIS.

Bakgrund

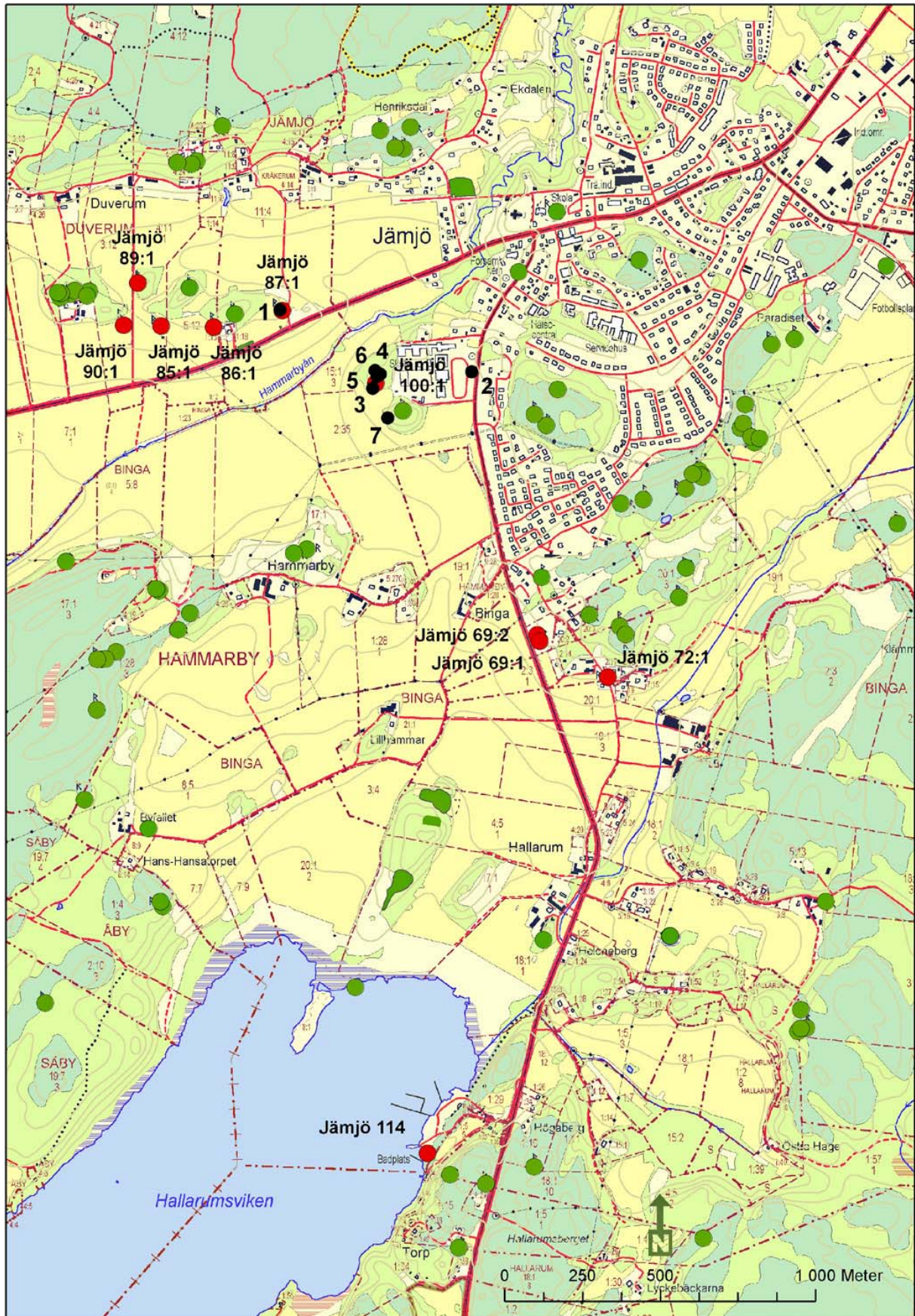
Projektet *Hällristningar i Blekinge* inleddes 2007. Hittills har 13 delområden inventerats, varav sex berört Torhamnslandet. Sammanlagt har ca 150 lokaler med bildristningar och/eller skålgropsförekomster dokumenterats. Ca 120 av dessa är nyfynd. Vägledande för urval och avgränsning av inventeringsområden har varit tillgänglig kunskap om topografi och fornlämningsbild. I flertalet fanns någon eller flera tidigare registrerade hällristningar inom respektive område.

Inventeringsområdet Jämjö – Hallarum

Det inventerade området omfattar en yta om ca 3 km² och är en del av östra Blekinges gamla centralbygd. Området utgörs av kulturmarker med lång hävd, vilket understryks av det på fallande rika och varierade fornlämningsmaterialet. Centralt i området ligger vid Hallarumsvikens norra strand *Hammaby vik*, under dansk tid en av länets viktigaste bondehamnar. Omedelbart norr om den tidigare hamnplatsen finns rester av ett ursprungligen omfattande gravfält från yngre järnålder samt boplatzlämningar från samma tid. Tillsammans med ett omfattande system av farledsspärrar visar de på hamnlägets långa kontinuitet.

I övrigt domineras fornlämningsbilden av bergbundna gravanläggningar i krönlägen, vilka till övervägande del torde tillhöra bronsålder. I sammanhanget är två samtida depåfynd från Hallarum av särskilt intresse. Det ena fyndet består av ett hängkärl samt ett glasögonformat spänne (BIM 8 696). Fyndet gjordes 1918 i samband med torvtäkt i en mosse. Det andra fyndet bestående av två hängkärl och två glasögonformade spännen (BIM 16 602) påträffades 1944 i samband med lertäkt vid Hallarums tegelbruk. Riksantikvarieämbetets fornminnesinventering från 1969 reviderades av Blekinge museum 1978, varvid ett stort antal tidigare okända fornlämningar påträffades, däribland åtta skålgropsförekomster. Vid den nu genomförda översiktliga inventeringen inom projektet *Hällristningar i Blekinge* har ytterligare åtta hällristningslokaler registrerats och dokumenterats.

Med ett undantag ligger samtliga lokaler i direkt anslutning till nutida odlingsmark och även i direkt kontakt med förhistoriska gravar. Undantaget är *Jämjö 114*, en skålgropsförekomst i häll, belägen strax intill Hallarumsvikens norra strand, endast ca 4 m över nuvarande vattenyta.



Inventeringsområdet



Höjdryggen i områdets norra del, från V. Samtliga foton: Th Persson 2009



Inventeringsområdets norra del, vy från *Jämjö 68:1*, stensättning med mittröse.



Skålgropsförekomst i häll, *Jämjö 114*, belägen invid Hallarumsviken



Skålgropsförekomst i häll invid Jändelskolan, nr 2



Skålgropsförekomst i håll, nr 7



Detalj



Block med skålgropar, *Jämjö 72*. Vy från S



Block med skålgropar, *Jämjö 72*.



Skålgropsförekomst i håll, *Jämjö 114*. Vy från S



Skålgropsförekomst i håll, *Jämjö 114*

Förteckning över registrerade och dokumenterade hållristningslokaler

- Jämjö 89** Skålgropsförekomst i håll bestående av ca 37 skålgropar, fördelade på två koncentrationer. På kanten av hållkrönet är inom en 2x0, 5 m st yta ett 30-tal skålgropar, 4-5 cm diam, 1-2 cm dj, inom ett 2x0,5 m st område. På en 0,6 m lägre avsats är inom en 0, 4x0, 25 m st yta 7 skålgropar, diam, 0,5-1 cm dj.
- Jämjö 90** Skålgropsförekomst i block, 0, 15x0, 15 m st, bestående av 3 skålgropar, 3-4 cm diam, 0,5-1 cm dj. Blocket är 6x4 m st, 1,25 m h. Skålgroparna är belägna på blockets krön och södra del.
- Jämjö 85** Skålgropsförekomst i block, bestående av 7 skålgropar, 4-6 cm diam, 0,3-1,5 cm dj. Blocket är 5x2 m st och 1,2 m h. Skålgroparna är belägna på södra delen av blockets smala rygg.
- Jämjö 86** Skålgropsförekomst i block bestående av 5 skålgropar, 4-5 cm diam. 1-1, 5 cm dj. Blocket är 3x2 m st och 1,3 m h, delvis täckt av i sen tid påförd sand. Skålgroparna är belägna på blockets smala rygg.
- Jämjö 87** Skålgropsförekomst i håll, 1, 2x0, 7 m (Ö-V), bestående av 8 skålgropar, 3-5 cm diam, 0,5-1 cm dj. Skålgroparna är belägna på krönet och norra sluttningen av hållrygg.
- Nr 1 a)** 1,8 m VSV härom är Skålgropsförekomst i håll, 0, 55x0, 2 m (Ö-V), bestående av 4 skålgropar, 3-5 cm diam, 0,5-1,5 cm dj. Skålgroparna är belägna på hållkant mot S.
- b)** 1,2 m N härom är Skålgropsförekomst i håll, bestående av 1 skålgrop, 4 cm diam, 0,5 cm dj. Skålgropen är belägen på hållens mot N sluttande sida.
- Nr 2** Skålgropsförekomster i håll, ca 30x4 m (NNV-SSO), bestående av 4 förekomster om sammanlagt 7 skålgropar. Skålgroparna är belägna på en låg hållrygg vid infarten till Jändelsskolan. (X 6228821 Y1501488)
- a)** Skålgropsförekomst, 0, 7x0, 4 m (NNV-SSO), bestående av 3 skålgropar, 5 cm diam, 0,5-1 cm dj. Skålgroparna är belägna på den nordöstra spetsen av hållrygg.
- b)** 7 m SSV härom är Skålgropsförekomst i håll, bestående av 1 skålgrop, 5 cm diam, 1 cm dj. skålgropen är belägen på hållkant mot NV.
- c)** 14 m SSV härom är Skålgropsförekomst i håll, 0, 3x0, 1 m (N-S), bestående av 2 skålgropar, 5 cm diam, 0,5 cm dj.
- d)** 6 m SSV härom är Skålgropsförekomst i håll, 0, 2x0, 1 m (NO-SV, bestående av 2 skålgropar, 4 cm diam, 0,5 cm dj. Skålgroparna är belägna på litet utskjutande hållparti.

- Jämjö 100** Skålgropsförekomst i block, bestående av 8 skålgropar, 5-6 cm diam, 0,5-1 cm dj. Blocket är 3x3x1, 5 m. Skålgroparna är belägna på dess plana ovansida.
- 25 m SV härom är
- Nr 3** **Skålgropsförekomst i håll**, bestående av 1 skålgrop, 5 cm diam, 1,5 cm dj. Skålgropen är belägen på NV delen av en låg, 4x2, 2 m st håll.
- 33 m NÖ om *Jämjö 100:1* är
- Nr 4** **Skålgropsförekomst i block**, bestående av 1 skålgrop, 4 cm diam, 0,5 cm dj. Blocket är 5x2x1,8 m st. Skålgropen är belägen på den branta nordslutningen.
- 10 m SV härom är
- Nr 5** **Skålgropsförekomst i håll**, 0, 3x0, 1 m (Ö-V), bestående av 2 skålgropar, 5 cm diam, 1 cm dj. Skålgroparna är belägna på delkrön i en 3x2x0, 6 m st bergklack.
- 17 m NNV härom är
- Nr 6** **Skålgropsförekomst i håll**, 0, 2x0, 1 m (Ö-V), bestående av 2 skålgropar, 4 cm diam, 0,5 cm dj. Skålgroparna är belägna på den södra kanten av en 4, 5x3x0, 6 m st bergklack.
- Nr 7** **Skålgropsförekomst i håll**, 1, 4x0, 4 m (N-S), bestående av 5 skålgropar, 4 cm diam, 0,5 cm dj. Skålgroparna är belägna på en låg västsluttande håll under klippöverhäng.
- Jämjö 69:1** **Skålgropsförekomst i block**, 0, 6x0,5 m st, bestående av ca 15 skålgropar, 4-10 cm diam, 0,5-2,5 cm dj. Blocket är 3x2, 4 m st och 0,1-0,5 m h. Skålgroparna är belägna på dess SÖ del.
- 18 m N 30°V härom är
- Jämjö 69:2** **Skålgropsförekomst i block**, bestående av 2 skålgropar, 3-5 cm diam, 0,5 cm dj. Blocket är 1,6 x 1,25 m st och 1,5 m h samt i tre delar. Skålgroparna är belägna på blockets plana toppyta.
- Jämjö 72** **Skålgropsförekomst i block** bestående av ett 50-tal skålgropar, 5-7 cm diam 0,5-3 cm dj. Blocket är 5, 5x5 m och intill 3 m h. Skålgroparna är belägna på krönet, delvis ordnade i rader.
- Jämjö 114** **Skålgropsförekomst i håll** bestående av två grupper om sammanlagt 18 skålgropar.
- a) **Skålgropsförekomst**, 1x0, 6 m (N-S), bestående av 15 skålgropar, 4-8 cm diam, 1-1,5 cm dj.
- 0,8 m NV härom är
- b) **Skålgropsförekomst**, 0, 5x0, 5 m, bestående av 3 skålgropar, 3-4 cm diam, 0,5-2 cm dj.