

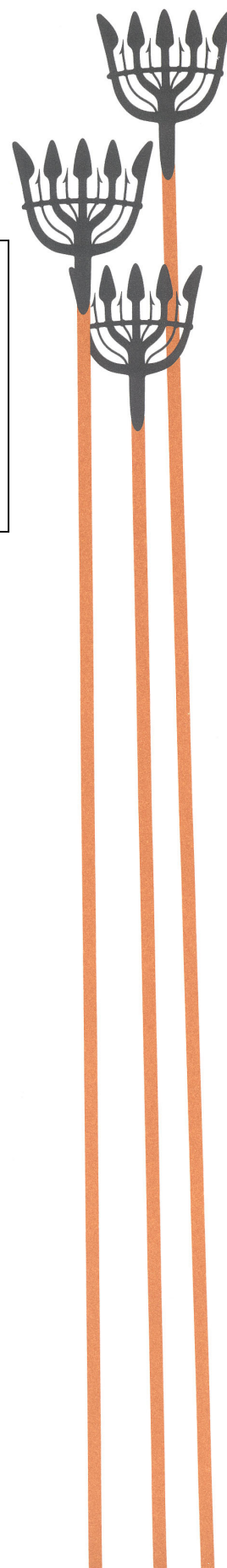
Väg 27
Sträckan Möllenäs-Backaryd

Ronneby och Backaryd socknar
Ronneby kommun

Särskild utredning steg 2



Blekinge museum rapport 2014:4
Arwo Pajusi



Innehåll

Inledning och bakgrund	2
Topografi och fornlämningsmiljö.....	2
Fältarbetets genomförande	3
Resultat och diskussion.....	6
Figurförteckning	6
Källor	6
Administrativa uppgifter	6
Bilagor	7
Schaktbeskrivningar särskild utredning, steg 2 Väg 27.....	7
Fyndtabell Blm 28581 särskild utredning, steg 2 Väg 27	10

Inledning och bakgrund

Föreliggande avrapportering inbegriper den särskilda utredningen, steg 2 vilken utfördes inför ombyggnad av Väg 27, delen Möllenäs-Backaryd, Ronneby kommun. För länsstyrelsens uppdrag utförde Blekinge museum en särskild utredning, steg 1 under år 2012. Denna omfattade inventering samt genomgång av äldre kartmaterial och arkivalier. (*Blekinge museum rapport 2012:16*) Inga ytterligare synliga fornlämningar framkom vid denna utredning, men med hänsyn till topografin och de tidigare registrerade gravanläggningarna i omgivningen samt närheten till den medeltida vägsträckningen och de tidigt belagda gårdslägena kan fornlämningar utan synlig markering komma att beröras i samband med vägombyggnaden. Därför ansåg länsstyrelsen att en särskild utredning, steg 2, med provschaktning med grävmaskin skulle utföras för att ta reda på om fast fornlämning berörs av planerad exploatering.

Topografi och fornlämningsmiljö

Vägsträckningen berör både dalbygd och skogsbygd. Högsta kustlinjen på ungefärligen 60 m höjd kommer strax norr om Fiskareby. Söder om denna dominerar en markerad sandplata, vilken sluttar ned mot den mera flacka, uppodlade dalgången vid Kartaby-Ettebro-Möllenäs. Norr om Fiskareby följer ett kuperat moränområde, skogsbeväxt med endast mindre odlingsmarker i dalsänkorna.



Fig 1 Undersökningsområdet markerat på Vägkartan resp. Terrängkartan

Vägsträckningen löper mellan Möllenäs och Fiskareby genom gammal inägomark tillhörig omgivande fem byar. Dessa, Möllenäs, Västra Ryd, Ettebro, Kartaby och Fiskareby, kan samtliga beläggas i 1500-talets jordeböcker. Gårdslägena, kan med hänsyn till topografin förutsättas ha lång hävd. Norr om Fiskareby berör vägen ett parti av de begränsade tidigare inägorna till Bäckasjögärde, en bebyggelseenhet som likaså är belagd sedan 1500-talet. Avsnittet mellan Bäckasjögärde och Backaryd är i sin helhet gammal utmark.

Väg 27 löper i samma stråk som den gamla handelsvägen från Varend till Ronneby. Vägen kan åtminstone beläggas sedan senmedeltid. Den nuvarande vägen byggdes om på 1930-talet men sammanfaller delvis med den tidigare vägsträckningen. Mellan Fiskareby och Kartaby samt mellan Ettebro och Hasselstad löper den gamla vägen parallellt. (*Blekinge museum rapport 2012:16*)

Inom det aktuella landskapsavsnittet har endast ett mindre antal förhistoriska lämningar hittills registreras. Intill det aktuella utredningsområdet är en stensättning, RAÄ Ronneby 576. Denna har i landskapet ett mycket framträdande krönläge. Dock har dess västra närområde ett antal täktgropar. Stensättningen är 9 m diam, 0,6 m h, med övertorvad fyllning av 0,3-0,5 m st stenar.



Bild 1 Röse RAÄ Ronneby 576, foto mot S

Fältarbetets genomförande

Det arkeologiska utredningsarbetet utfördes 2013-12-18 till 2013-12-20 samt 2014-01-10. Genom sökschaktning med grävmaskin öppnades det upp 15 schakt med en total yta på cirka 560 m² (se fig.). På krönet vid stensättningen RAÄ Ronneby 576, vars västra kringområde är skadat av grustäkt, drogs två mindre, ca 1x1 m stora schakt, där möjlighet gavs för att kunna komma till med grävmaskin. I dessa schakt framkom inget av arkeologiskt intresse. I schakt 2 och 3 strax NV om RAÄ Ronneby 576 framkom keramik samt bränd lera (*BM 28581:1-3*).



Bild 2 Keramikfynd samt bränd lera schakt 2 Foto mot N



Bild 3 Keramikfynd schakt 3 Foto mot NV

Sökschaktningen fortsatte på strategiska platser längs den planerade vägsträckningen. Vid infarten mot Västra-Ryd är en tydligt avgränsad platå. Här öppnades ett 40x3 m l schakt. Omfattande stenröjning har ägt rum inom ytan, men inget som kunde tolkas som anläggningar framkom.

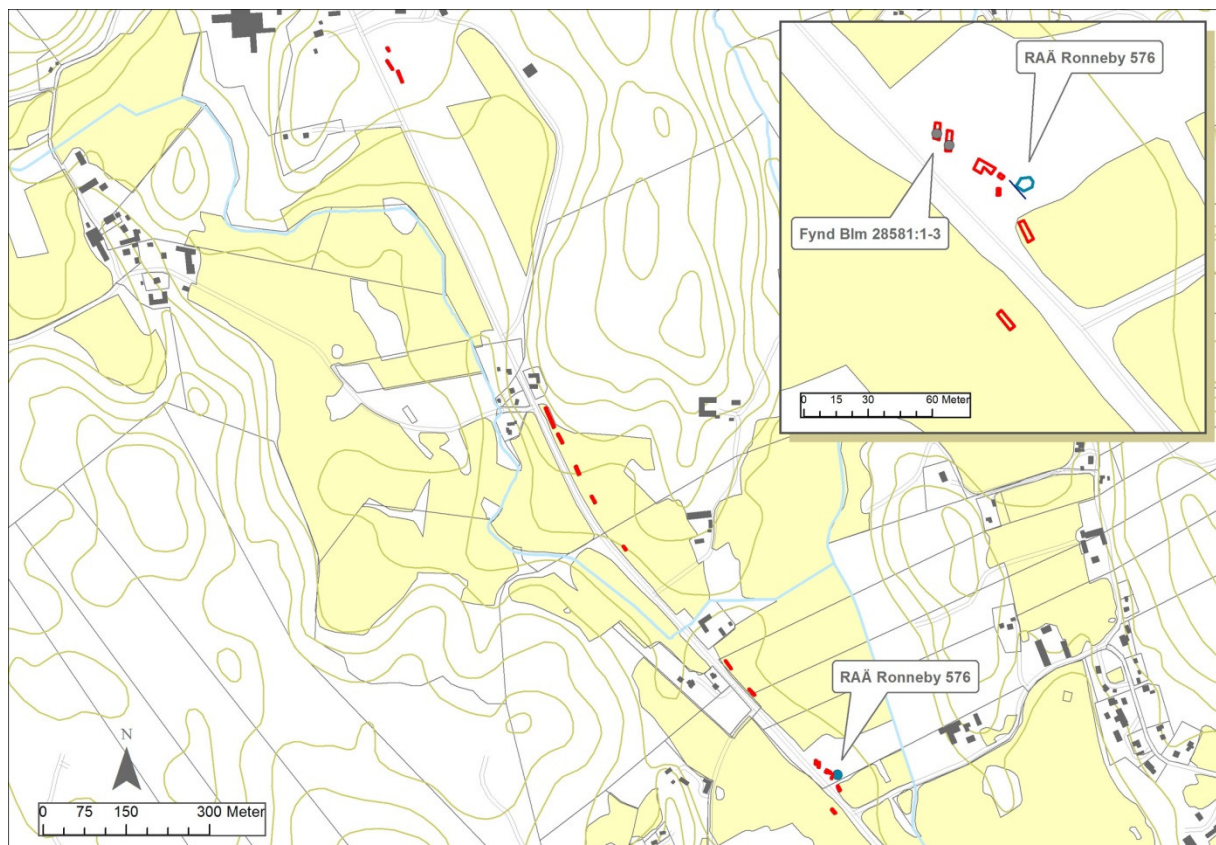


Fig 2 Schakt- och fornlämningsöversikt markerat på Fastighetskartan

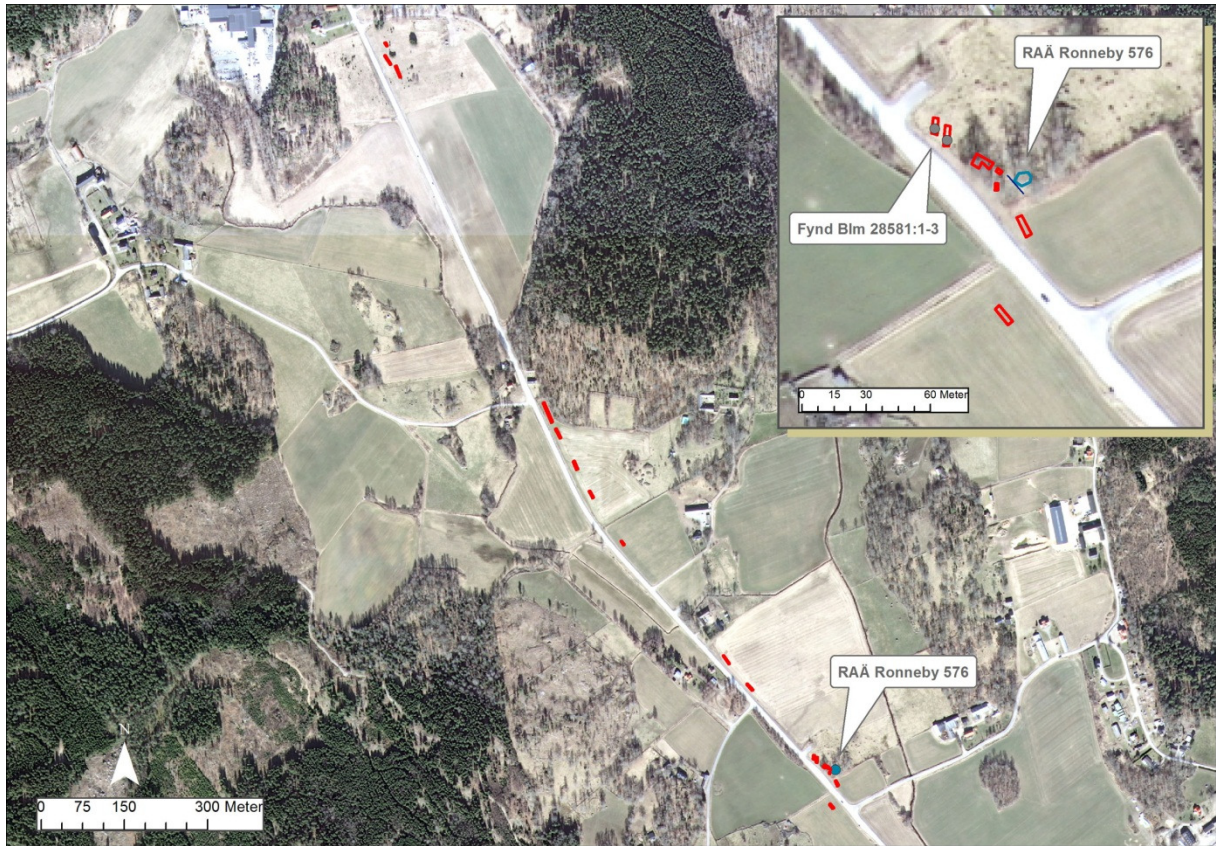


Fig 3 Schakt- och fornlämningsöversikt markerat på Ortofoto



Bild4 Schakt 8 Foto mot SÖ

Resultat och diskussion

Blekinge museum utförde en särskild utredning, steg 2, inför ombyggnad av Väg 27, delen Möllenäs-Backaryd, Ronneby kommun. Arbetet skedde under fyra arbetsdagar. Utredningen genomfördes som sökschaktning där utvalda partier omfattades. Vid RAÄ Ronneby 576, drogs ett antal mindre sökschakt där det var åtkomligt. Området kring stensättningen har omfattats av täktverksamhet och stora täktgropar finns intill och väst om fornlämningen. I två schakt strax norr om stensättningen framkom två mindre bitar av keramik samt bränd lera. Trolig datering på keramikfynden är bronsålder-järnålder. Inom övriga norröver dragna sökschakt kunde inget av arkeologiskt intresse noteras. Totalt drogs 15 schakt med en yta på cirka 560 m².

Figurförteckning

Fig 1 Undersökningsområdet markerat på Vägkartan resp Terrängkartan

Bild 1 Röse RAÄ Ronneby 576, foto mot S

Bild 2 Keramikfynd samt bränd lera schakt 2 Foto mot N

Bild 3 keramikfynd schakt 3 Foto mot NV

Fig 2 Schakt- och fornlämningsöversikt markerat på Fastighetskartan

Fig 3 Schakt- och fornlämningsöversikt markerat på Ortofoto

Bild 4 Schakt 8 Foto mot SÖ

Källor

Skriftliga källor

Persson, T.: *Väg 27 Sträckan Möllenäs-Backaryd. Särskild utredning steg 1. Blekinge museum rapport 2012:16*

Övriga källor

FMIS

Administrativa uppgifter

Länsstyrelsens dnr och datum för beslutet:	431-2166-13, 2013-08-07
Blekinge museum dnr:	BM 2013-211
Undersökningstid:	2013-12-18 – 2014-01-10
Personal:	Arwo Pajusi
Läge:	62F 3b N Hasselstad 62F 4b S Möljeryd SWEREF 99 TM.
Koordinatsystem:	
Koordinater för undersökningsytans sydvästra hörn:	x: 623 8966 y: 512420
Dokumentation: Mätdata samt digitala fotografier förvaras i Blekinge museum.	
Fynd:	Blm 28581:1-3
Kartanvändning:	© Lantmäteriet Dnr 2013/00859

Bilagor

Schaktbeskrivningar särskild utredning, steg 2 Väg 27

Schakt nr	1
Topografiskt läge	Kraftigt NV-sluttande betesmark.
Längd (m)	10
Bredd	3-4
Lager	0,1-0,2 m tj matjord
Undergrund	Ljusbrun morän
Anläggningar	-
Fynd	-
Övrigt	

Schakt nr	2
Topografiskt läge	NV-sluttande betesmark
Längd (m)	10
Bredd (m)	3
Lager	0,1-0,2 m tj matjord
Undergrund	Ljusbrun sand
Anläggningar	
Fynd	BM 28581:1-2
Övrigt	

Schakt nr	3
Topografiskt läge	NV-sluttande betesmark
Längd (m)	10
Bredd (m)	3
Lager	0,1-0,2 m tj matjord
Undergrund	Ljusbrun sand
Anläggningar	
Fynd	BM 28581:3
Övrigt	

Schakt nr	4
Topografiskt läge	Flack åkermark, vall
Längd (m)	10
Bredd (m)	3
Lager	0,2-0,3 m tj matjord
Undergrund	Gulbrun lera/silt
Anläggningar	
Fynd	
Övrigt	

Schakt nr	5
Topografiskt läge	Flack åkermark, vall
Längd (m)	10
Bredd (m)	3
Lager	0,1-0,4 m tj matjord
Undergrund	Brungul morän, rikligt med sten, block.
Anläggningar	
Fynd	
Övrigt	

Schakt nr	6
Topografiskt läge	Svagt S-sluttande åkermark, vall
Längd (m)	20
Bredd (m)	1,5-3
Lager	0,3-0,5 m tj matjord
Undergrund	Gråbrun lera
Anläggningar	
Fynd	
Övrigt	

Schakt nr	7
Topografiskt läge	Svagt S-sluttande åkermark, vall
Längd (m)	15
Bredd (m)	1,5
Lager	0,1-0,2 m tj matjord
Undergrund	Grå lera
Anläggningar	
Fynd	
Övrigt	

Schakt nr	8
Topografiskt läge	Krön av SÖ-sluttande åkermark, vall
Längd (m)	40
Bredd (m)	3
Lager	0,05-0,2 m tj matjord
Undergrund	Gulbrun morän, med rikligt av stenlyft.
Anläggningar	
Fynd	
Övrigt	

Schakt nr	9
Topografiskt läge	SÖ-sluttande åkermark, vall

Längd (m)	20
Bredd (m)	3
Lager	0,1-0,2 m tj matjord
Undergrund	Gulbrun sand, (riktigt fin)
Anläggningar	
Fynd	
Övrigt	

Schakt nr	10
Topografiskt läge	SÖ-sluttande åkermark, vall
Längd (m)	15
Bredd (m)	3
Lager	0,1-0,2 m tj matjord
Undergrund	Brunröd sand
Anläggningar	
Fynd	
Övrigt	

Schakt nr	11
Topografiskt läge	SÖ-sluttande åkermark, vall
Längd (m)	15
Bredd (m)	3
Lager	0,1-0,2 m tj matjord
Undergrund	Brun sand/silt
Anläggningar	Brandgrop 2 m diam. Modern karaktär
Fynd	Porslin, glas samt järnskrot, (sentida). Inget tillvarataget.
Övrigt	

Schakt nr	12
Topografiskt läge	SÖ-sluttande åkermark, vall
Längd (m)	10
Bredd (m)	1,5
Lager	0,2-0,3 m tj matjord
Undergrund	Rödbrun lera
Anläggningar	
Fynd	
Övrigt	

Schakt nr	13
Topografiskt läge	NNV-sluttande grusås
Längd (m)	22
Bredd (m)	3
Lager	0,05-0,2 m tj matjord

Undergrund	Gul sand
Anläggningar	
Fynd	
Övrigt	Sotfläck, trolig rotbrand

Schakt nr	14
Topografiskt läge	NNV-sluttande grusås
Längd (m)	15
Bredd (m)	1,5
Lager	0,05-0,2 m tj matjord
Undergrund	Gul sand
Anläggningar	
Fynd	
Övrigt	

Schakt nr	15
Topografiskt läge	NNV-sluttande grusås
Längd (m)	5
Bredd (m)	1,5
Lager	0,2-0,3 m tj matjordslager
Undergrund	Gul sand
Anläggningar	
Fynd	
Övrigt	

Fyndtabell Blm 28581 särskild utredning, steg 2 Väg 27

Fnr	Kontext	Fyndmaterial	Vikt (g)	Antal	Anmärkning
1	Schakt lösfynd schaktning	2 Br lera	11	2	
2	Schakt lösfynd	2 Keramik	11	1	Fragment av keramikkrärl.
3	Schakt rensfynd	3 Keramik	8	1	Fragment av keramikkrärl.