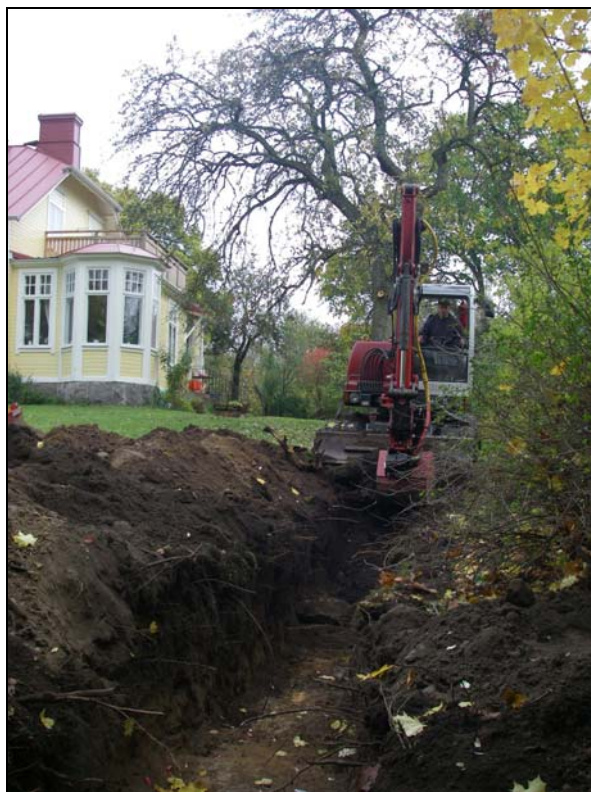


Listerby 1:5 och 1:8

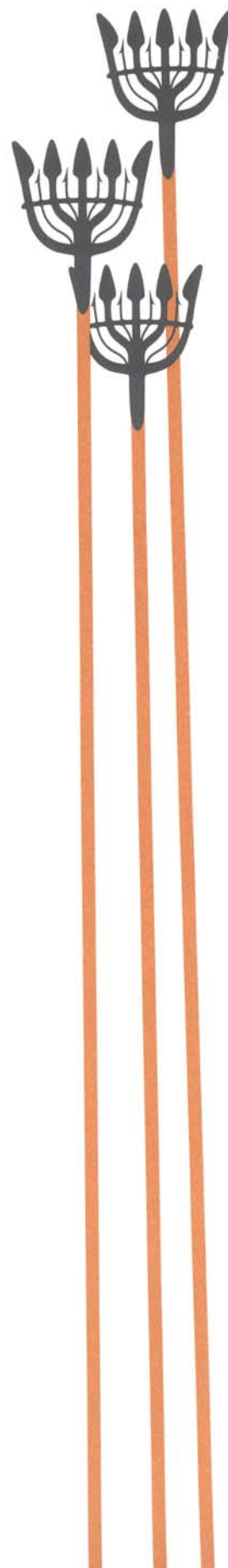
Ytjordvärmeinstallation Listerby kyrka

Listerby socken, Ronneby kommun

Arkeologisk förundersökning



Blekinge museum rapport 2009:18
Mikael Henriksson



Bakgrund

Listerby församling utförde under hösten 2008 markarbeten i närheten av kyrkan för nedgrävning av en ytjordvärmeanläggning. I samband med detta fick Blekinge museum i uppdrag att övervaka såväl arbetet i anslutning till byggnaden som grävningar utanför densamma (Lst Dnr 431-4214-08). Föreliggande avrapportering utgör en redogörelse för resultaten från den arkeologiska schaktövervakningen utanför kyrkan. Det antikvariska arbetet har i sin helhet bekostats av Listerby församling.

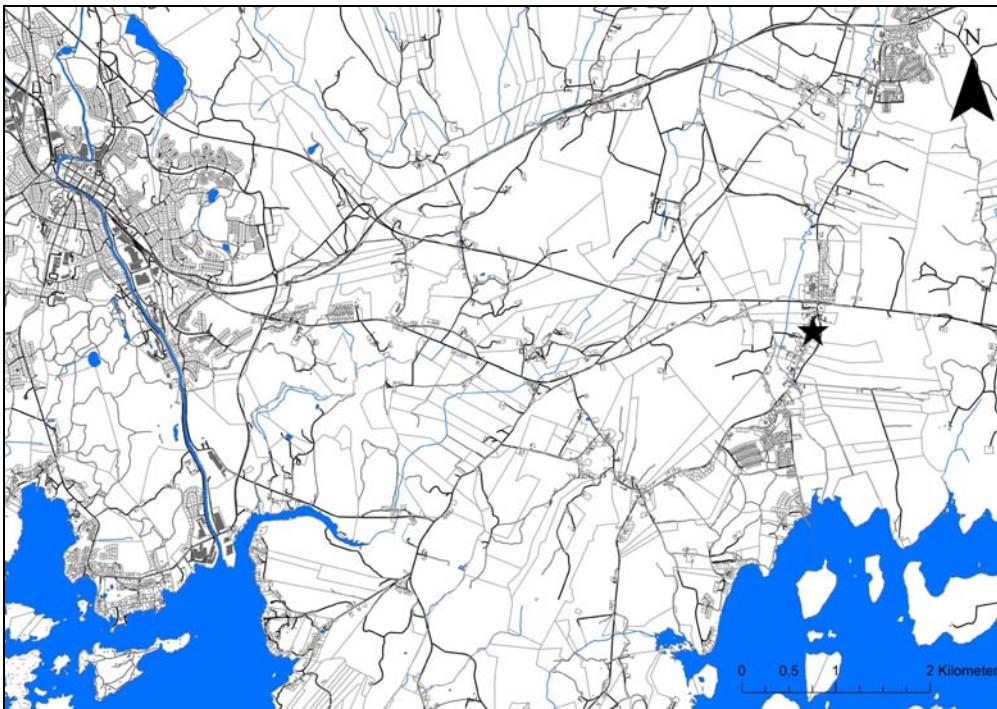


Fig.1 - Listerby kyrka, markerad med stjärna, i förhållande till Ronneby tätort.

Topografi och kulturhistoria

Listerby är beläget omkring 6 km öster om Ronneby tätort, strax söder om dagens E22 (fig.1). Samhället slingrar sig, i likhet med byn under äldre historisk tid, längs en N-S löpande åsbildning, i huvudsak mellan 10 och 20 m.ö.h. Listerby utgör ett av flera sockencentra i det gamla Medelstad härad. Vår arkeologiska kännedom om själva bytomtens lämningar från medeltid och äldre nyare tid är närmast obefintlig, med undantag för själva kyrkan. Kyrkobyggnaden är i grunden en romansk sådan, sannolikt daterbar till 1100-talet. Under framför allt 1840- och 1860-talen sker omfattande ombyggnationer som successivt leder fram till den byggnad vi ser idag (se Andersson 1932).

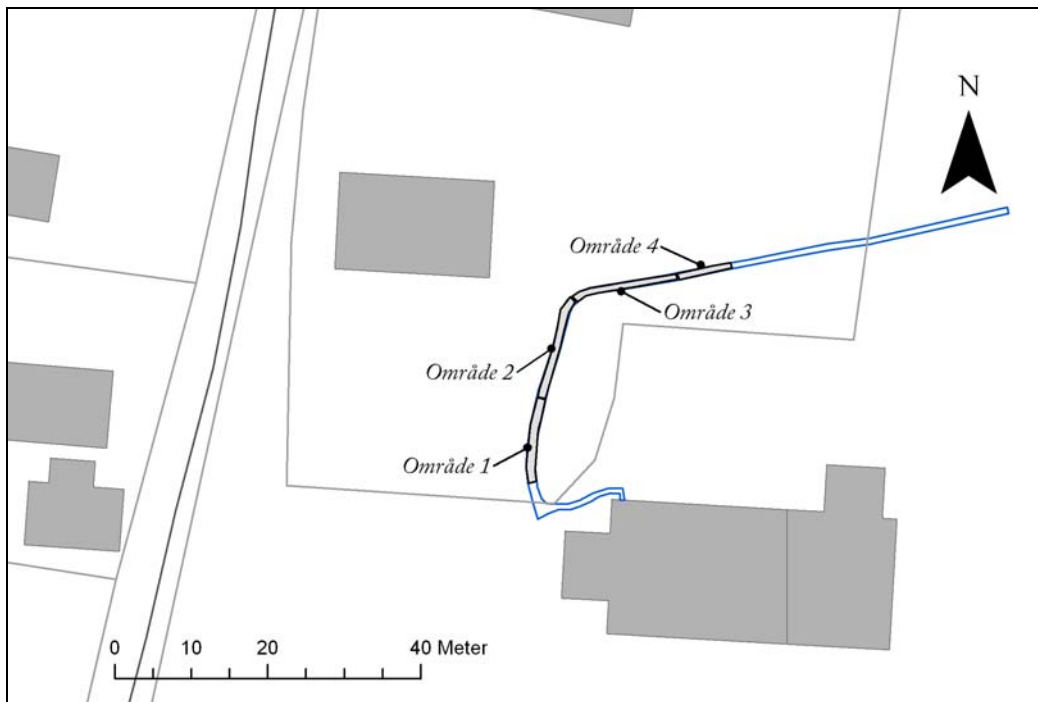


Fig.2 - Delområden inom den antikvariskt övervakade delen av ledningsschaktet.

Fältarbetets genomförande

Den arkeologiska förundersökningens schaktövervakning rörde en sträcka på ca. 100 m (fig.2). Härfter övergick exploitören till nedplöjning av ytvärmens slangar, varför antikvarisk närvaro då inte längre ansågs meningsfull. Merparten av den antikvariska insatsen kom att beröra delar av prästgårdens trädgård. Ledningsschaktets bredd var 1,20 m och det maximala djupet uppgick till drygt en meter. Den aktiva schaktövervakningen kombinerades med framrensning för hand. Digital inmätning av schakt och framrensade kontexter utfördes med DGPS, och en efterbearbetning av dessa mätdata utfördes i ArcGIS 9.2. Övrig dokumentation skedde med digitalkamera. Inledningsvis insamlades fyndmaterial från hela det övervakade schaktets sträckning och i samtliga lagernivåer. De fynd som slutligen tillvaratogs härrörde dock, med enstaka undantag, från källkritiskt mer säkra kontexter än de fynd som påträffats ytligt eller i omrörda alternativt helt sent avsatta och påförda lagernivåer. Av praktiska skäl delades schaktbeskrivningen upp i fyra delområden efter hand som observationer kring de arkeologiska kontexterna påtagligt förändrades. Dessa delområden kom att benämnas *Område 1-4* (fig.2 resp. bilaga 2).



Fig.3 - Sannolik mur av byggnadsrest påträffad inom *Område 1*.

Resultat och diskussion

Ledningsschaktets första 10 m., inne på kyrkogården, var arkeologiskt resultatlösa med enbart omrörda lagernivåer ända ned till schaktets botten. Härefter löpte schaktet ca 30 m. rakt norrut, och därefter 60 m. i ONO riktning. De arkeologiska observationerna låg på nivåer mellan ca. 13,5 och 15,5 m.ö.h., och de utgjordes av olika möjliga syllstenar, murrester, stenläggningar och mer eller mindre fyndförande lager (bilagor 1 och 2). En stiglucka var tidigare belägen i anslutning till kyrkogårdens NV hörn. Ledningsschaktet drogs dock medvetet med god marginal till byggnadens förmodade position, och av denna anledning påträffades inga rester av stigluckans fundament.

De framkomna spåren i *Område 1* härrör sannolikt från grunder till byggnader. Strukturernas ålder och funktion kan vi i nuläget dock inte säga särskilt mycket om (bilaga 1 och 2 resp. fig.3). Stenläggningarna inom *Område 2* resp. 3 är däremot mer tydligt kopplade till prästgårdens praktiska funktioner och stenlagda ytor i anslutning till dess ekonomibyggnader. Lämningsspår inom *Område 4* kan möjligen sättas i samband med äldre tiders trädgårdsbruk, men kanske även nu försvunna byggnader av betydligt äldre datum (bilaga 1 och 2). I trädgårdens östsluttning noterades tydliga spår i

gräsmattan, och sannolikt finns här mer eller mindre bevarade lämningar efter platsens äldre terrasseringar och växtbäddar. En i övrigt omotiverad skarv i kyrkogårdens norra mur föreföll sammanfalla med tidigare Ö-V gräns mellan åker och trädgård.

Förundersökningen genererade ett begränsat fyndmaterial (bilaga 3). De kontextuellt bundna fynden tillvaratogs uteslutande ovan och under den stenlagda ytan inom *Område 2* (fig.2). Det insamlade fyndmaterialet kan sägas vara typiskt för 17- och 1800-talen. Det rör sig i huvudsak om fragment av yngre rödgods, kritpipsfragment, glas och järnslag. Smidda spikar av klenare dimension påträffades såväl ovan som under den stenlagda ytan i delområde 2. Dessa liksom något enstaka, oidentifierbart järnfragment, men av huvudsakligen praktiska skäl sparades dessa dock inte. En stengodsskärva från 1500-talets mitt framkom i omlagrat kontext inom *Område 4* (bilaga 3 resp. fig.4). Skärvan kunde identifieras som ett fragment av ett s.k. Bartmannkrus från Köln eller Frechen. En fragmentarisk text kan tydas som *Bachtum* eller *Bauchtum*, vilket har koppling till någon slags festlighet (muntligen Lars Jönsson).



Fig.4 - Stengodsskärva av tidig 1600-talstyp.

Bytomten för Listerby har tidigare inte varit registrerad i FMIS. Då det äldsta kartmaterialet studerades i samband med den aktuella undersökningen, blev det därför naturligt att försöka definiera en hypotetisk sträckning för byn i äldre tid. Utifrån främst

1766 års rektifierade karta över inägornas storkifte, excerperades de mest trovärdiga gårdslägena, vilket resulterade i två ytor. Registreringen till FMIS gör att bytomten hädanefter antikvariskt kommer att betraktas som ett s.k. bevakningsobjekt (bilaga 4). Definitionen ger oss ett underlagsmaterial för framtida diskussioner om ex. eventuella antikvariska insatser inför eller i samband med olika fysiska ingrepp i kulturmiljön.

Prästgårdstomtens lämningar och dess funktionella uppdelning i äldre tid låter sig inte förklaras helt enkelt. Den nu utförda förundersökningen kan inte heller sägas kasta särskilt mycket nytt ljus över dess uttolkning. Kunskapsläget som helhet har dock mycket att vinna på antikvariska uppdrag såsom detta. Den aktuella värmeledningens sträckning har gett en begränsad, men likväl värdefull inblick i en historisk bymiljö, ett arkeologiskt fält som hittills varit närmast utforskat i Blekinge län.

Figurförteckning

- Fig.1 - Undersökningsområdet markerat på fastighetskartan
- Fig.2 - Övergripande schaktplan med delområden markerade
- Fig.3 - Schaktningsbild särskild undersökning.
- Fig.4 - Fyndbild stengodsskärva.

Bilagor

- Bilaga 1 - Detaljerad schaktplan särskild undersökning.
- Bilaga 2 - Antikvariska observationer utifrån uppdelade delområden.
- Bilaga 3 - Fyndtabell särskild undersökning.
- Bilaga 4 - Registrerad bytomt markerad på storskifteskartan och fastighetskartan.

Källor

Skriftliga källor

Andersson,W. 1932. *Sveriges kyrkor. Konsthistoriskt inventarium. Blekinge Band I. Östra härad och Medelsta härad.* Stockholm

Övriga källor

Muntligt meddelande Lars Jönsson, Malmö museer, förmedlat av Anders Olsson, LUHM via e-post, daterat 2008-12-05.

Lantmäteristyrelsens kartarkiv Storskifte Listerby inägor 1766 Akt nr I21-25:2

Diverse handlingar och rapporter i Blekinge museums arkiv.

FMIS

Administrativa uppgifter

Länsstyrelsens dnr och datum för beslutet: 431-4214-08, 2008-09-28

Blekinge museum dnr: 140-0509-08

Undersökningstid: 2008-10-20 och 2008-10-21

Personal: Mikael Henriksson

Läge: Fastighetskartan, blad 3F 5e Yxnarum 3F5f Stora Vambåsa

Koordinatsystem: Plan 2,5 gon W Blekinge 10.

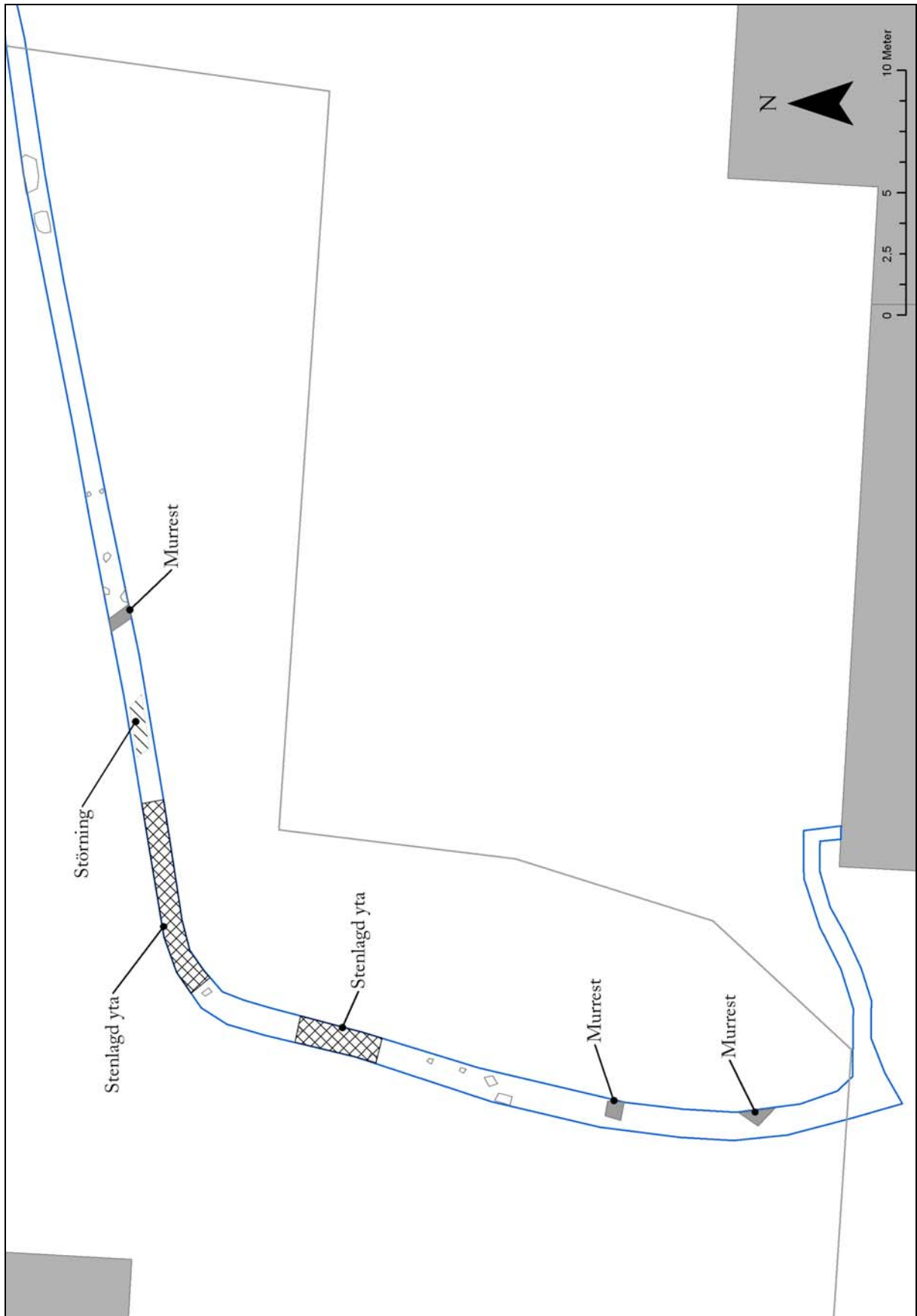
Koordinater för undersökningsytans sydvästra hörn: x: 6229900 y: 1474967

Dokumentation: Mätdata och 32 digitala fotografier förvaras i Blekinge museum.

Fynd: BIM 27325:1-19

Kartanvändning: ©LMV, Gävle, 2009, ©LMV Ärende nr M2005/2857, ©LMV 2009. Ur Historiska Kartor™

Bilaga 1 - Schaktplan särskild undersökning.



Bilaga 2 - Beskrivningar av observationer inom schaktets olika delområden.

Område 1.

I den sydligaste delen av schaktet grävdes till ett maximalt djup på mellan 0,90 och 1,00 m. På några punkter framrensades rester av sannolika murrester. Den sydligaste bestod av 0,20 - 0,25 m stora stenar. Den kallmurade konstruktionen dök upp redan på 0,60 m djup, och den framrensades som en 90-gradig vinkel. En andra murrest framkom strax norr därom. Den bestod av 0,15 - 0,25 m stora stenar, lagda i 0,50 m bredd med möjliga spår av kalkbruk mellan dem. Utöver dessa sannolika grundmurar påträffades även några möjliga syllstenar i denna del av schaktet. Fynd i form av 17-1800-talskeramik, glas, enstaka järnslag samt fragment av kritpipor insamlades vid schaktningen, dock endast i omlagrade lagerhorisonter.

Område 2.

Ett knappt 3,50 m långt parti av enstensatt yta framrensades, vilken var belagd med 0,10 - 0,30 m stora stenar. Stenläggningen påträffades på 0,20 - 0,30 m djup. I fyllningen direkt ovanpå och mellan stenarna insamlades fynd av typisk sent 1700- och 1800-talskaraktär i form av yngre rödgods, porslin, spikar, glas och kritpipsfragment. En del järnslag tillvaratogs och utöver detta noterades träkol och tegelkross i lagret. Norr om stenläggningen vidtog en kompakt och delvis lerhaltig marknivå med likartat fyndmaterial, dock med mindre inslag av järnslag. Vid bortschaktning av stenläggningen visade det sig att denna överlagrade ett 0,25 - 0,30 m tjockt lager grå sand med relativt rikliga inslag av träkol. Härunder vidtog en orörd grund bestående av en gulgrå moränsand. Fyndmaterialet föreföll härröra från sent 1700- och tidigt 1800-tal och utgjordes i huvudsak av tegelfragment, obrända djurben och keramik. Vid övergången mot schaktets krök och *område 3* övergick stenläggningen i en sannolikt avsatt markyta med inslag av tegelkross, lera och sporadiska fragment av kalkbruk. Tidsmässigt bedömdes ytan kunna sammanhålla med resterande spår i *område 2*.

Område 3.

Kraftigt stenbemängd markhorisont med ställvis stenbeläggning helt i nuvarande marknivå. Vid bortschaktning påträffades en dagvattenledning, vilket gjorde att stenläggningen i bästa fall kan sägas vara återlagd i helt modern tid.

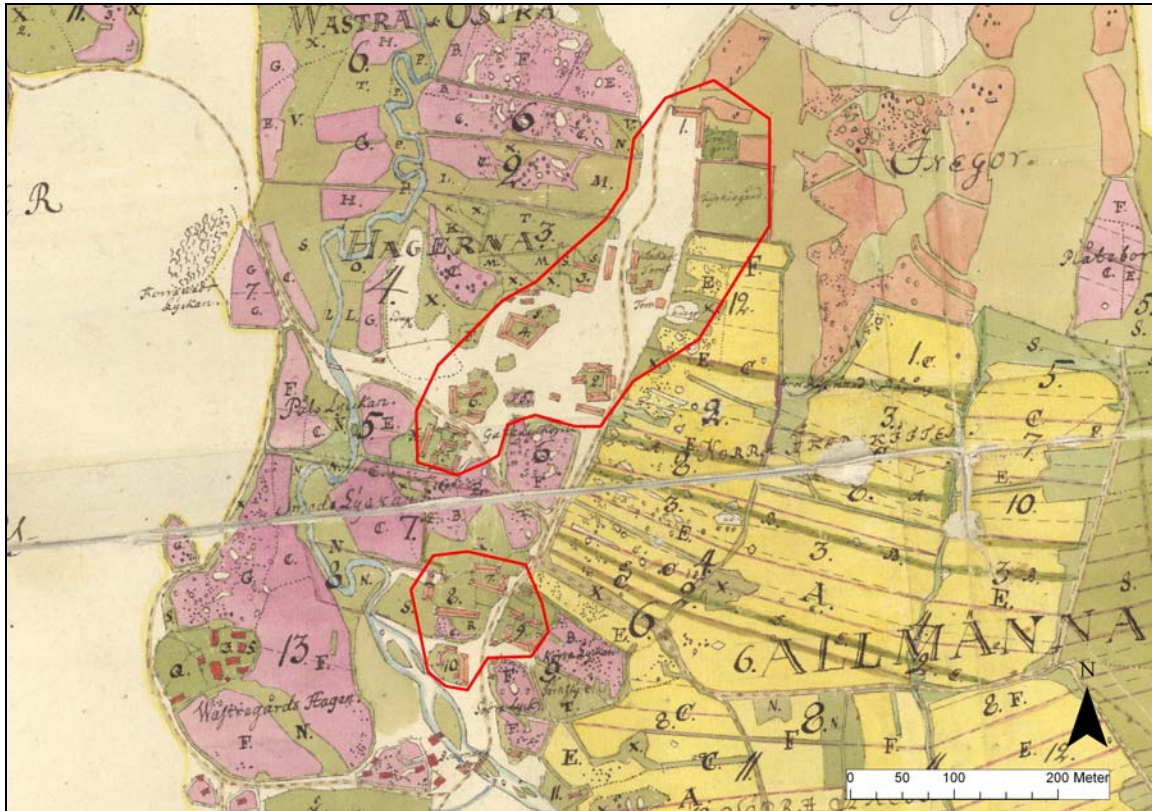
Område 4.

I östslutningen påträffades enstaka stenstrukturer på mellan 0,30 - 0,40 m djup. I enstaka fall kunde dessa kanske ha ett samband med äldre tiders trädgårdsstrukturer. Utöver detta framkom enstaka, större jordfasta block samt ett cementerat fundament, sannolikt härrörande i det tidigare skiljet mellan åkermark och trädgård. Intill stenläggningen i schaktets västligaste del var lagerföljderna kraftigt störda. En omlagrad skärva stengods tillvaratogs dock. Utöver denna utgjordes de fåtaliga fynden mest av tegelkross, glas och järnskrot, varför dessa inte tillvaratogs. Matjordslagret var ställvis upp till 0,45 m tjockt, och undergrunden bestod av en moränsand, vilken österut successivt övergick i en mer lerhaltig sådan.

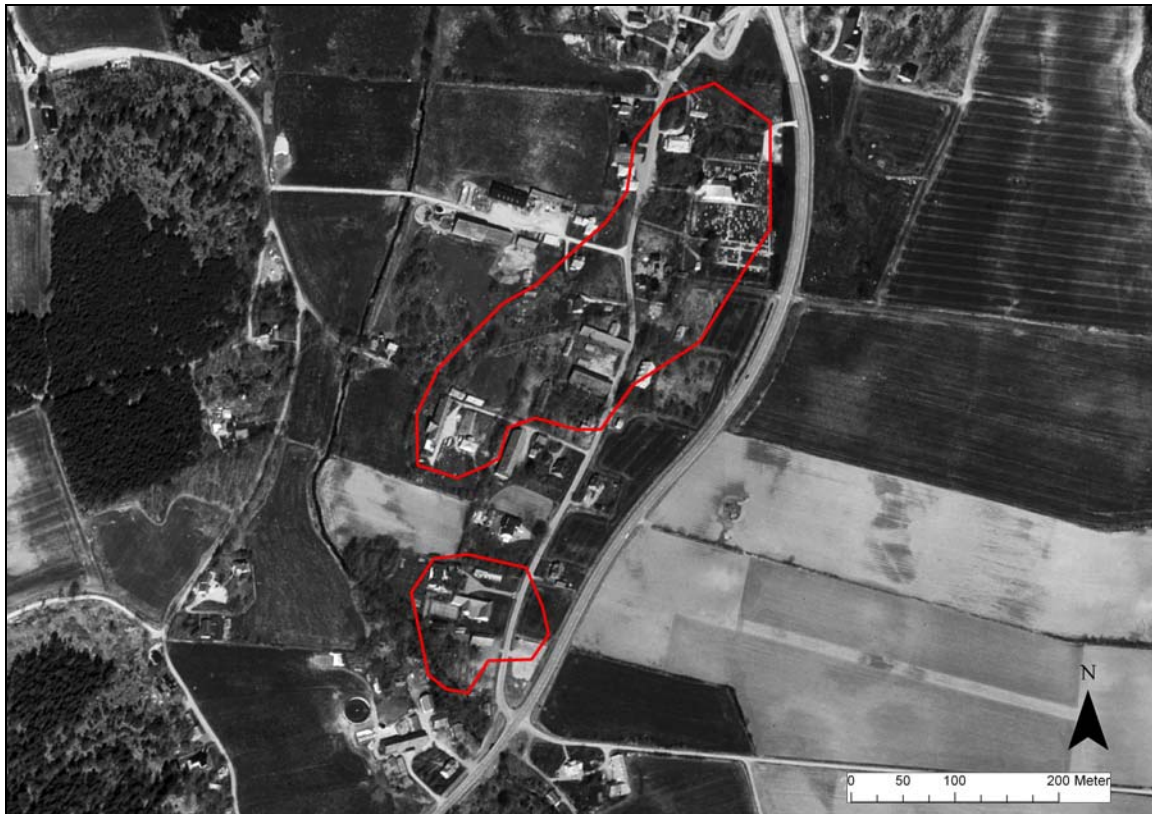
Bilaga 3 - Fyndtabell särskild undersökning.

Fnr	Kontext	Fyndmaterial	Vikt (g)	Antal	Anmärkning
1	Delområde 2	Keramik	36	8	Fragment från kärl och fat av porslin och yngre rödgods. Rensfynd från lagernivå direkt ovanpå stenlagd yta.
2	Delområde 2	Bränd lera	11	1	Lerklining?. Rensfynd från lagernivå direkt ovanpå stenlagd yta.
3	Delområde 2	Kritpipor	15	6	Fragment från skaft och huvuden. Rensfynd från lagernivå direkt ovanpå stenlagd yta.
4	Delområde 2	Flinta	11	2	1 fragmentarisk kärna?. Rensfynd från lagernivå direkt ovanpå stenlagd yta.
5	Delområde 2	Glas	4	2	Fragment från fönster- och dryckesglas. Rensfynd från lagernivå direkt ovanpå stenlagd yta.
6	Delområde 2	Obrända ben	44	3	Rensfynd från lagernivå direkt ovanpå stenlagd yta.
7	Delområde 2	Järnslag	681	44	Rensfynd från lagernivå direkt ovanpå stenlagd yta.
8	Delområde 2	Keramik	122	15	Fragment från kärl och fat av porslin, yngre rödgods och stengods. Rensfynd från lagernivå direkt under stenlagd yta.
9	Delområde 2	Kritpipor	22	9	Rensfynd från lagernivå direkt under stenlagd yta.
10	Delområde 2	Glas	88	3	Fragment av skäl och dryckesglas. Rensfynd från lagernivå direkt under stenlagd yta.
11	Delområde 2	Bränd lera	8	1	Rensfynd från lagernivå direkt under stenlagd yta.
12	Delområde 2	Brända ben	1	1	Rensfynd från lagernivå direkt under stenlagd yta.
13	Delområde 2	Järnslag	100	3	Rensfynd från lagernivå direkt under stenlagd yta.
14	Delområde 2	Flinta	20	3	Rensfynd från lagernivå direkt under stenlagd yta.
15	Delområde 2	Keramik	111	3	Fragment från fat av porslin och yngre rödgods. Rensfynd från området N stenlagd yta.
16	Delområde 2	Järnkula	698	1	Kanonkula/senapskula? Rensfynd från området N stenlagd yta.
17	Delområde 2	Glas	16	2	Fragment av dryckesglas/flaskor. Rensfynd från området N stenlagd yta.
18	Delområde 2	Kritpipor	8	3	Fragment av delvis ornerade skaft. Rensfynd från området N stenlagd yta.
19	Delområde 4	Keramik	12	1	Stengods. Fragment av Bartmannkrus från 1500-talets mitt. Omlagrat schaktningsfynd.

Bilaga 4 - Registrering av Listerby bytomt.



Karta rörande storskifte för Listerby inägor 1766.



Samma kartutsnitt över byn enligt modernt flygfoto.