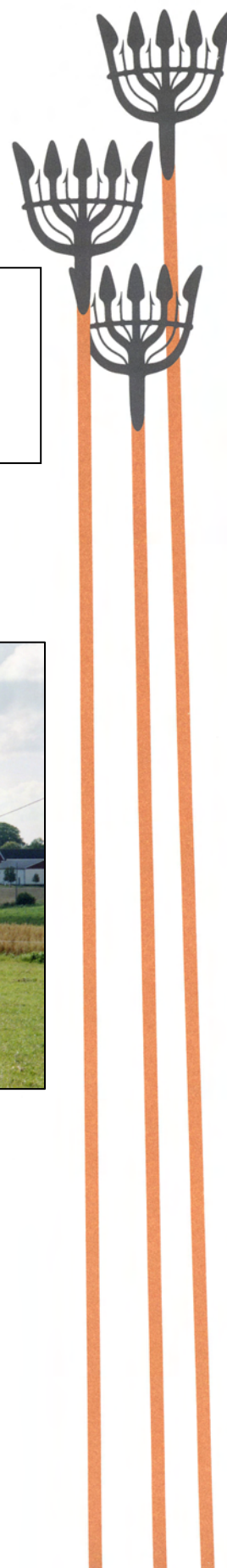


Snarket, Hallarum 17:1  
Arkeologisk undersökning 1998

Jämjö socken, Karlskrona kommun



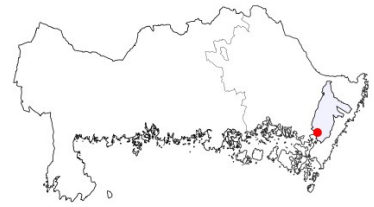
Blekinge museum rapport 2015:3  
Thomas Persson



## Innehåll

Bakgrund .....	2
Hallarumsprojektet.....	2
Topografiska förhållanden .....	5
Undersökningen .....	6
Resultat.....	7
Referenser.....	12
Administrativa uppgifter .....	12
Bilaga 1 Undersökt yta; plan och sektion.....	13
Bilaga 2 Gravfältskarta .....	14

## Bakgrund



Blekinge museum genomförde i augusti 1998 inom fastigheten Hallarum 17:1 i Jämjö socken en begränsad arkeologisk undersökning av en förmodad boplats i anslutning till gravfältet *Jämjö 12:1*. Undersökningen berörde ett kulturlager från yngre järnålder samt en brandgrav/bålplats från samma tid. Undersökningen gjordes på länsstyrelsens uppdrag. Rapporten är upprättad av Thomas Persson, tidigare 1:e antikvarie vid Blekinge museum.

Undersökningen ingick i ett av länsstyrelsen initierat arkeologiskt projekt rörande Hallarumsviken och Östra skärgården. Projektet kan sägas ha påbörjats redan 1989 med en revidering av fornminnesinventeringen med särskild inriktning på vikingatida/medeltida säsongsbosättningar, (*Björkquist 1989, 1990*). I samband därmed efterundersöktes även en skadad tomtning vid Skavet på Inlängan, *Torhamn 55:1*. Tomtningen visade sig vara anlagd på ett boplatslager från yngre järnålder. 1995 gjordes marinarknologiska punktinsatser i anslutning till tidigare registrerade spärranläggningar i bl a farleden in mot Hallarumsvikens inre. (*Svanberg 1994*). Samma år utfördes metalldetektering på ett par fyndplatser med guldraktear på Tjurkö och Sturkö, vilka dock gav negativt resultat (*C. Fabeck muntlig uppgift*).

## Hallarumsprojektet

Hallarumsviken har under lång tid intagit en viktig plats i den regionala arkeologiska forskningen. 1967 publicerade dåvarande landsantikvarien

Ingemar Atterman en uppslagsrik artikel om det forntida landskapet kring Hallarumsviken (*Atterman 1967*). Med stöd av fornlämningar, arkeologiska fynd, ortnamn m m presenterar Atterman

en hypotes om att området haft en central roll i vikingatidens Blekinge och att en handelsplats i vikens inre utgjort en etapp längs segelleden mellan Hedeby och Mälardalen. Resonemanget har vidareutvecklats av Leifh Stenholm, som än tydligare framhållit Hallarumsvikens inre som en centralplats med också politisk betydelse (*Stenholm 1986, 2009*). Under senare år har platsens karaktär och betydelse ifrågasatts (*t ex. Lihammer 2007*).



Fig. 1 Undersökningsområdet markerat på Vägkartan resp Terrängkartan

1996 skisserades ett delprojekt kring Hallarumsvikens inre. Avsikten var att genomföra fördjupad fältrekonoscering, fosfatkartering samt arkeologiska provundersökningar koncentrerade till området kring det vikingatida gravfältet vid vikens norra strand, *Jämjö 12:1*, i anslutning till vilket även en förmodad samtida hamnplats varit belägen. Gravfältet, omfattar ett 20-tal synliga fornlämningar. Gravformerna, runda, kvadratiska och skeppsformiga stensättningar, treuddar, högar och resta stenar är karakteristiska för den yngre järnålderns varierade gravfält i Blekinge. Under 1800-talets förra hälft berördes betydande delar av det då omfattande gravfältet av nyodling. En beskrivning från 1834 ger en uppfattning om förhållandena: ”På en backe nära Hammabyvik funnos för några år sedan flera betydliga ätthögar och stensättningar, samt bautastenar. Av dessa återstår nu, efter verkställda odlingar obetydligt, nämligen blott en och annan ätthög och skeppsformig stensättning.”



Fig. 2 Snarket från SSO

(*Söderström*). I samband med uppodlingen tillvaratogs ett antal fynd från förstörda gravar, SHM 1452:153, 154 och 156, SHM 1453 samt SHM 1543. Bland fynden märks en oval spännbuckla, delar av två balansvågar, ett runt hänge med djurornamentik samt ett par tresidiga bronshängen till en hästmundering, vilka samtliga kan dateras till vikingatid.

I Hallarumsvikens inre låg under dansk tid en av Blekinges många bondehamnar, i arkivalier från tidigt 1600-tal omnämnd som ”Hammarby wik”. På storskifteskartan över Hallarum 1762 finns här angiven en för Binga och Hammarby byar samfälld lastageplats. Lastageplatsen, som kallades ”Sjunkalid”



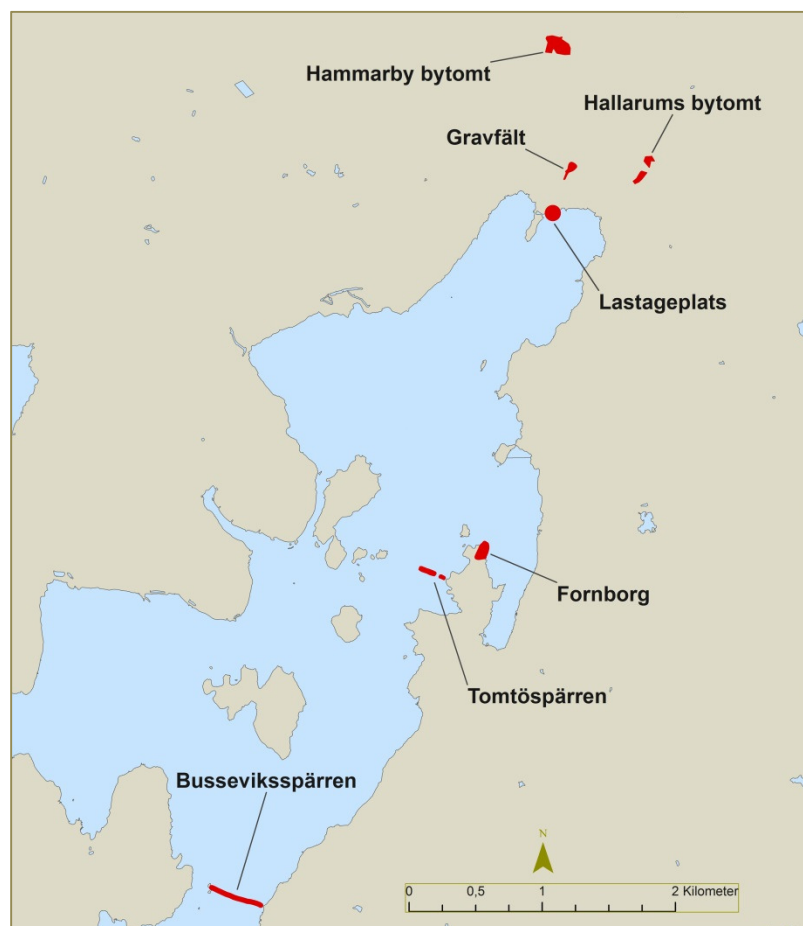
Fig. 3 Storskifteskartan 1762

eller ”Sjunken”, torde ha haft samma läge som den nämnda bondehamnen. På grund av den fortgående uppgrundningen flyttades den i samband med laga skiftet 1862 till vikens östra sida. Redan i slutet av 1600-talet var inseglingen till Hammarby wik besvärlig och hamnen anges i en av Peter Gedda 1687 upprättad seglingsbeskrivning ej vara möjlig att nå med större skepp. Som alternativ lastageplats användes då i stället Nättelehall strax söder om Tomtö. I farleden in till Hallarumsviken finns ett par pålspärrar, som gett <sup>14</sup>C-dateringar till vikingatid/tidig medeltid. Invid en av dessa finns på Tomtö en fornborg, bestående av en markant bergklack, begränsad av branter i norr, nordväst och öster. Mera lättillgängliga partier i nordväst och sydväst spärras

av stenvallar. Borgen har av Atterman tolkats som replipunkt till farledsspärren utanför och antas därmed vara samtida med denna. Inom området finns vidare ett stort antal förhistoriska ortnamn samt namn på holmar och skär med tydlig sjöfartsanknytning. Framför allt har ortnamnet "Hammarby" tillmätts stor betydelse. Det är det sydligaste belägget i landet på denna namnform, som är vanlig i Mellansverige. I teorierna kring Hallarumsviken har namnet kopplats till svearna och deras förmodade överhöghet över området (*Ohlsson 1939, Atterman 1967, Stenholm 1986*). Utgångspunkten för Hallarumsprojektet var att om möjligt belägga hypotesen om att bondehamnen Hammarby wik haft ett vikingatida ursprung och karaktär av handelsplats. Hypotesen föranledde följande frågeställningar:

- *Kan en förhistorisk hamnplats lokaliseras?*
- *Finns spår av bosättning, hantverk, handel eller andra aktiviteter med maritim anknytning av lokal eller regional betydelse?*
- *Vilken relation har det förhistoriska Hammarby till den presumtiva hamnplatsen?*
- *Har pålspärrens och borgen på Tomtö ett samband med den förmodade hamnen?*

En översiktlig besiktning av omgivande åkermarken gav talrika indikationer på verksamhet under stenålder. Bland annat kunde en tidigare registrerad boplats vid Byfallet, *Jämjö 95:1*, tydligare avgränsas. Fosfatkarteringen av delar av motsvarande område gav inget entydigt resultat. Dock kunde något förhöjda värden konstateras i området strax söder om gravfältet, vilket föranledde den här aktuella undersökningen. Av brist på medel och projektstyrning begränsades undersökningen till ett antal sökschakt inom det här aktuella området. Projektet har därefter varit vilande.



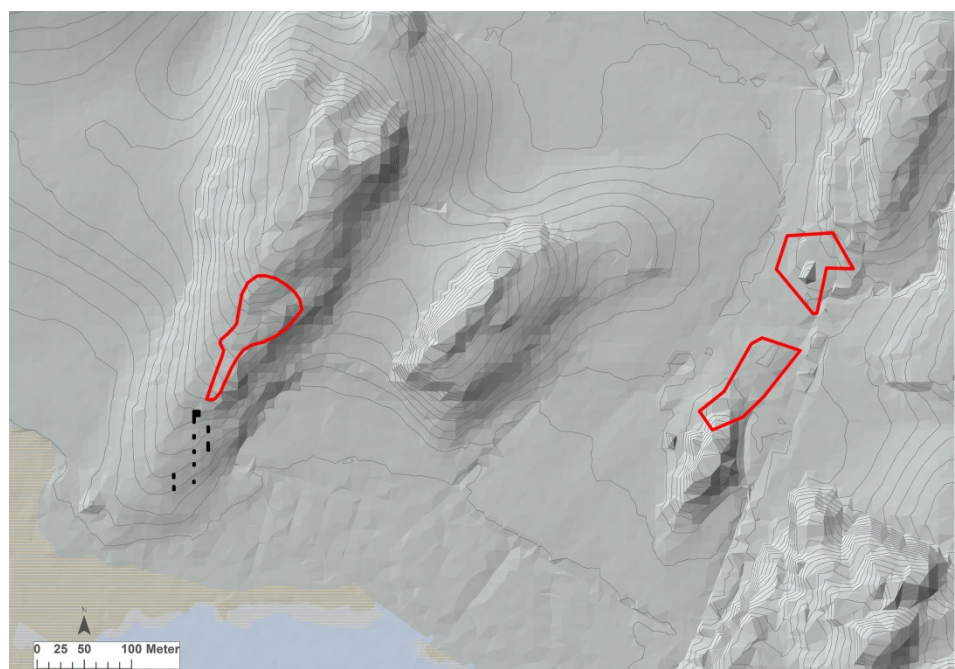
*Fig. 5 Fornlämningsöversikt Hallarumsvikens inre del*

## Topografiska förhållanden

Det undersökta området är beläget ett 30-tal meter S om gravfältet *Jämjö 12:1*. Gravfältet ligger på krönet och sydslutningen av en smal höjdrygg. I norra delen går berget ställvis i dagen medan höjdryggens södra del utgörs av mot stranden sluttande åkermark. Gravfältet och angränsade partier norr och öster därom är glest bevuxna med lövskog, framför allt med ek. Väster och söder om gravfältets nuvarande synliga begränsning är odlad mark. Platsen benämns lokalt "Snarket" men även benämningarna "Ekbacken" och "Store backe" förekommer. Höjdryggen avgränsas i öster av låglänt, delvis sank betesmark kring ett utdikat bäckdrag, i väster av åkermark som höjer sig upp mot Hammarby gamla tomt.



Fig. 6-7 Schakt- och fornlämningsöversikt markerade på Ortofoto resp. LIDAR-karta



## Undersökningen

Som ovan nämnts visade den översiktliga fosfatkartering som tidigare gjorts något förhöjda värden inom åkermarken söder om gravfältet. Sammanlagt nio meterbreda, 2-15 m långa sökschakt grävdes här med maskin. I åtta av schakten var det plöjt ner till steril mark. Endast i det norra fanns under den 25 – 30 cm mäktiga ploggången ett bevarat lager av ljusbrun, siltig sand, vilken vilade på den lerhaltiga bottenmoränen. Vid avbaningen av matjord påträffades här en järnnit samt spridda keramikskärvor. Schaktet utökades manuellt till en 30 m<sup>2</sup> stor yta.

Omedelbart under ploggången framkom i den östra delen ett sotfärgat lager med brända ben, A 1, vilket vid framrensning visade sig begränsas av en gles, enskiktad packning av 10 – 25 cm stora stenar. I packning ingick en del av en malsten. Benlagret var 2,6 x 1,6 m stort och intill 4 cm mäktigt. Det bestod av sot och stora mängder brända ben, sammanlagt inte mindre än 11 liter. Däremot var kolinblandningen påfallande ringa. I lagret påträffades ett flertal fynd, däribland nio svarvade spelbrickor av ben, en glaspärkla, bronsnitar m m. Brandlagret handgrävdes, varefter massorna sållades.

Omedelbart V om brandlagret påträffades två stenskodda stolphål, A 2-3. med fyllning av ljusbrun, siltig sand. Inga fynd framkom i stolphålen. I det av plogen orörda sandlagret låg ett flertal fynd av boplatskaraktär som en cylindrisk vävtyngd, keramikskärvor samt fragment av ett par sländtrissor. Vidare framkom här slaggklumpar samt ett del av en förmodad degel. Det 6-10 cm mäktiga lagret handgrävdes i två skikt. Merparten av fynden låg ytligt.



Fig. 7 Plan över sökschakten

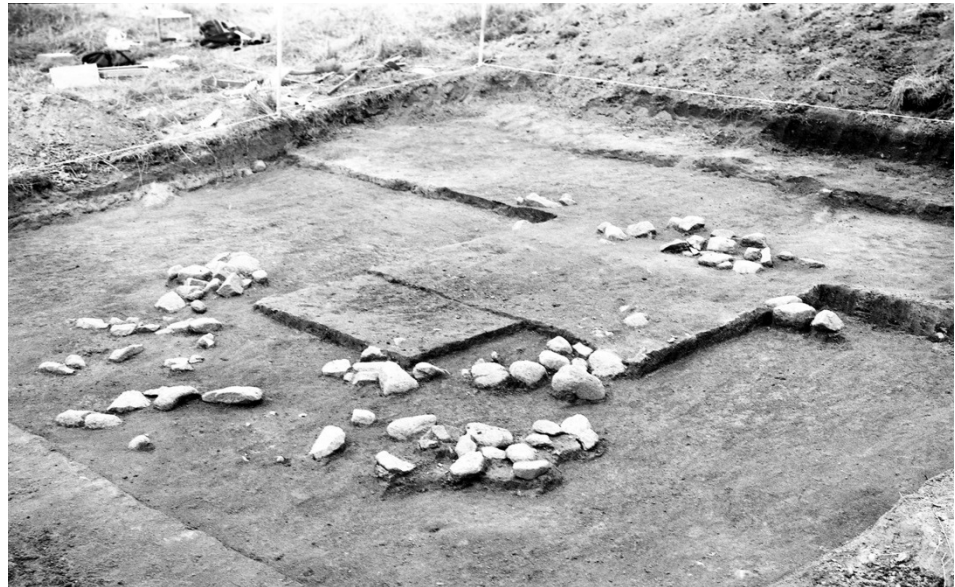


Fig. 8 Vy mot S med den undersökta ytan omedelbart Ö om den trädbevuxna åkerholmen

## Resultat

Vid undersökningen påträffades ett väl avgränsat starkt sotigt lager med brända ben. Benlagret, som låg omedelbart under ploggången, kan tolkas som rester av en genom odling skadad gravanläggning, ingående i det ursprungligen avsevärt mera omfattande gravfältet *Jämjö 12:1*. Med hänsyn till den stora mängden brända ben är en alternativ tolkning som bålplats även rimlig. Den obetydliga inblandningen av träkol är dock förvånande. En osteologisk analys kan ge svaret. Brandlagret kan genom de framkomna fynden med stor sannolikhet dateras till vikingatid.

Benlagret vilade på ett lätt humöst, ljusbrunt, siltigt sandlager, i vilket talrika fynd av boplatskaraktär påträffades, däribland ett 100-tal keramikskärvor. Keramiken utgörs av enkelt bruksgods med en godstjocklek



*Fig.9 Undersökningsytan med brandlagret*

av ca 1 cm. I materialet ingår några mynningsbitar med rakt skuren rand samt en större skärva av bottenpartiet/sidan till ett lerkärl. Keramiken kan till sin karaktär allmänt dateras till vendeltid/vikingatid, en datering som inte motsägs av övriga fynd.

Undersökningen visar således att en boplats från yngre järnålder finns mellan stranden och gravfältets synliga avgränsning mot söder. Under vikingatid har en gravanläggning alt. bålplats placerats på boplatslagret. Den ringa undersökningsytan och det begränsade fyndmaterialet gör det inte möjligt att f n



*Fig.10 Pågående undersökning*

närmare ange relationen i tid mellan grav/bålplats och boplats.





Fig.11-12 Från brandlager, fur 11 Spelbrickor av ben, svarvade. Foto över- och undersida

### Fyndtabell Blm 28691

FNR	KONTEXT	SAKORD	MATERIAL	VIKT (G)	ANTAL	FYND-STATUS	ANMÄRKNING
1	Lösfynd från avbanning, matjordskikt 1	Pärla	Glassfluss	1	1		Del av pärla av glassfluss. Tunnskivformig, rödbrun
2	Lösfynd från avbanning, matjordskikt 1	Spik	Järn	21	1		Del av järnspik; huvud+skaft. Korroderad. Ev båt nit
3	Lösfynd från avbanning, matjordskikt 1	Nit	Järn	11	1		Del av järn nit/rombisk nitbricka. Korroderad
4	Lösfynd från avbanning, matjordskikt 1	Spik	Järn	5	1		Del av järnspik; huvud. Korroderad. Ev huvud båt nit
5	Lösfynd från avbanning, matjordskikt 1	Keramik-skärvor	Keramik	328	48	Fragment	Ljusbrunt slätt gods; 2 mynningsbitar m rak rand
6	Lösfynd från avbanning, matjordskikt 1	Avslag	Flinta	60	13		Kristianstad flinta. Flera avslag m kvarsittande krusta
7	Lösfynd från avbanning, matjordskikt 1	Bränt ben	Ben	0.2	1	Fragment	
8	Lösfynd från avbanning, matjordskikt 1	Keramik-skärva	Keramik	7	1	Fragment	Röd gods. Fragment av taktegel, rest stämpel MD?

9	Brandlager	Smälta	Glas	0.2	1		Bit av ljusgrönt glas från tunnväggigt kärl
10	Brandlager	Pärta	Glas	0.3	1		Gul klotformig pärla av glas. Ca 0,7 cm i diameter
11	Brandlager	Spelbrickor	Ben	60	9		Spelbrickor av ben, svarvade. Halvsfäriska, H: 13mm
12	Brandlager	Nitar	Brons	1	2		Delar av två nitar av brons. Benrest på ena huvudet
13	Brandlager	Ten	Brons	0.5	1		L: 2cm. Uppböjd och utplattad ände
14	Brandlager	Brons-fragment	Brons	2	1		Rörformat, 0,7 cm i diam. L: 1,7cm
15	Brandlager	Brons-fragment	Brons	4	11		Fragment av rund/kullrig skälla
16	Brandlager	Nit	Järn	15	1		Del av järnnit/rombisk nitbricka. Korroderad
17	Brandlager	Bryne	Bergart	129	29		Delar av bryne av grå skiffrig bergart
18	Brandlager	Slagg	Järn/brons-slagg	86	4		Inblandning av lera
19	Brandlager	Harts	Harts	7	3		
20	Brandlager	Brända ben	Ben	13674	>1000	Fragment	Inslag av träkol, sten/lera, järn/brons-utfällning oxiderat
21	Brandlager	Träkol	Kol	3	29		
22	Brandlager	Slagg	Järn/brons-slagg	1	6		Eventuellt något fragment av brons/järn
23	Brandlager	Brons-fragment	Brons	1	1		Del av spänne
24	Brandlager	Järnslag/ ben	Järn/ben	21	16		Järnslag blandat/med inslag av ben. Utfällt/oxiderat

25	Brandlager	Brons-fragment	Brons	0.2	2		Delar av halvsfärisk bronskälla
26	Äldre marknivå, skikt 1. X-3,80 Y+1,40	Vävttyngd	Lera	497	22		Delar av cylindrisk vävttyngd av bränd lera
27	Äldre marknivå, skikt 1. X-2-4 Y+2-4	Keramik-skärvor	Keramik	243	100	Fragment	Bl a del av kärlobotten, mynningsbitar mm
28	Äldre marknivå, skikt 1. X-1-2 Y+1-2	Keramik-skärvor	Keramik	72	10	Fragment	Bl a del av kärlobotten mm
29	Äldre marknivå, skikt 1. X-2-4 Y+5-6	Keramik-skärvor	Keramik	10	2	Fragment	
30	Äldre marknivå, skikt 1. X-1-2 Y+3-4	Keramik-skärvor	Keramik	45	3	Fragment	
31	Äldre marknivå, skikt 1	Keramik-skärva	Keramik	11	1	Fragment	Starkt sintrat gods. Ev del av degel
32	Äldre marknivå, skikt 1. X-3,08 Y+2,00	Sländtrissa	Bergart	9	1		Del av cylinderskivformig sländtrissa av grå bergart
33	Äldre marknivå, skikt 1. X-1-2 Y+1-2	Sländtrissa	Bergart	1	1		Del av sländtrissa av grå bergart
34	Äldre marknivå, skikt 1. X-2-4 Y+3-2	Avslag	Flinta	10	4		Ett avslag med retusch
35	Äldre marknivå, skikt 1. X-1-2 Y+5-6	Slagg	Järn/brons-slagg	42	1		
36	Äldre marknivå, skikt 1. X-1-2 Y+3-4	Slagg	Järn/brons-slagg	21	1		
37	Äldre marknivå, skikt 1. X-1-2 Y+5-6	Harts	Harts	9	2		
38	Äldre marknivå, skikt 1. X-1-2 Y+5-6	Brända ben	Ben	17	25	Fragment	

39	Äldre marknivå, skikt 1. X-1-2 Y+3-4	Brända ben	Ben	2	5	Fragment	
40	Äldre marknivå, skikt 1. X-1-2 Y+1-2	Brända ben	Ben	4	3	Fragment	
41	Skikt 2. X-1-2 Y+5-6	Keramik-skärvor	Keramik	20	4	Fragment	
42	Skikt 2. X-2-4 Y+1-2	Keramik-skärvor	Keramik	57	6	Fragment	
43	Skikt 2. X-2-4 Y+1-2	Avslag	Flinta	2	2		
44	Skikt 2. X-2-4 Y+1-2	Brända ben	Ben	0.3	2	Fragment	
45	Från stenpackningen	Malsten	Bergart	>2000	1		Del av malsten av grå bergart

## Referenser

Atterman, I., *Kring Hallarumsviken. Utflykt i en östblekingsk vikingabygd*. Blekingeboken 1967.

Björkquist, K-A., *Vikingahoddorna, hedningakåsarna – och drakarännan*. Blekingeboken 1990.

Lihammar, A., *Bortom riksbildningen. Människor, landskap och makt i sydöstra Skandinavien*. Lund 2007.

Ohlsson., B., *Blekingekusten mellan Mörrums- och Ronnebyån. Namnhistorisk undersökning*. Lund 1939.

Stenholm, L., *Ränderna går aldrig ur – en bebyggelsehistorisk studie av Blekinges dansktid*. Lund 1986.

Stenholm, L., *Berättelsen om Blekinge. – gränser i ett gränsland*. Karlskrona 2009.

Svanberg, F., *Marina spärranläggningar i östra Blekinge. Nya undersökningar 1995 och sammanställning av arkeologiskt arbete 1966-74*. Blekinge museum rapport 1995.

Söderström, M., *Brevser. 1*. ATA

## Administrativa uppgifter

Länsstyrelsens dnr och datum för beslutet:

Blekinge museum dnr:

Undersökningstid:

Personal:

Läge:

Koordinatsystem:

Koordinater för undersökningsytans SV hörn:

Dokumentation:

Fynd:

Kartanvändning:

1998-08-00

Thomas Persson, Jonas Eckerbom,  
Anna Larsson, Per Stenholm, Martin  
Svanberg

62F 2fN

SWEREF 99TM

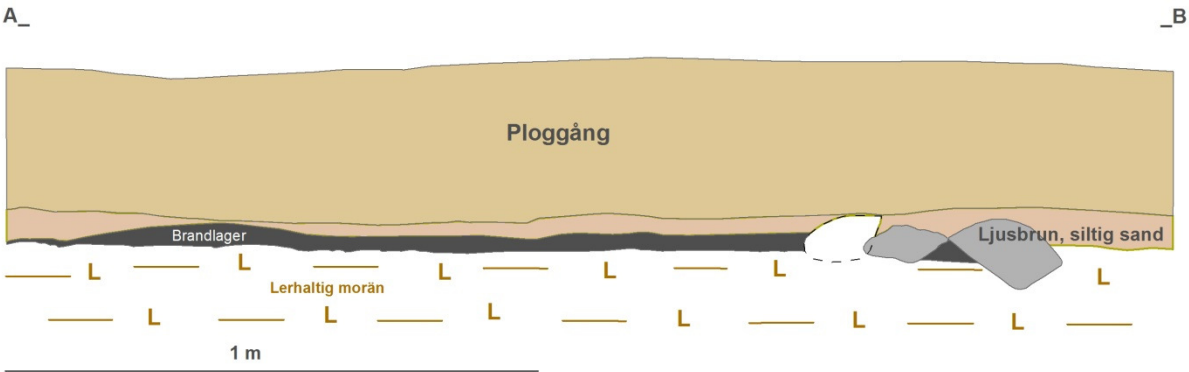
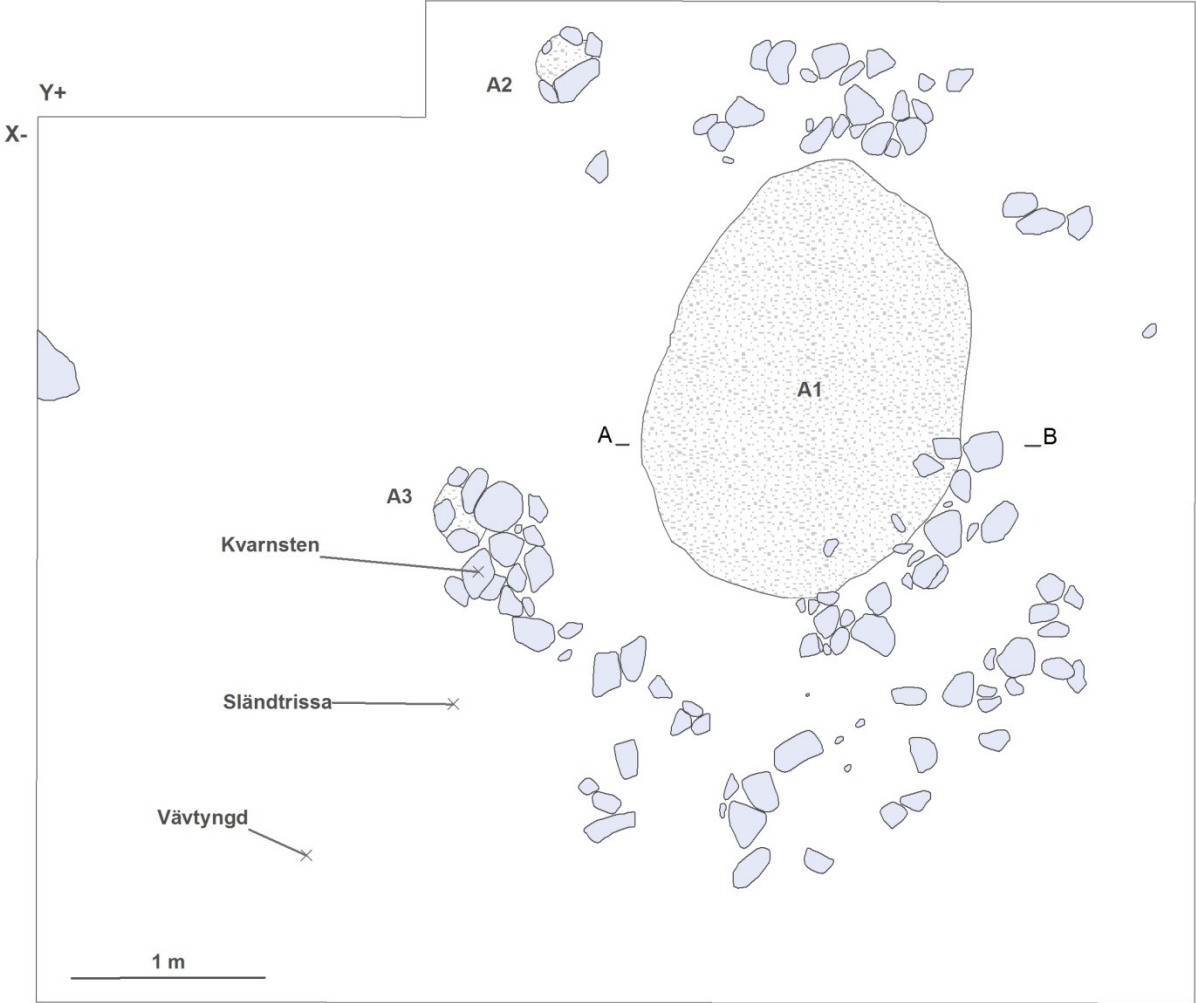
x: 622 5436 y: 551170

Mätdata samt digitala fotografier  
förvaras i Blekinge museum

Blm 28691

©LMV dnr i2014/00931, ©LMV  
2015. Ur Historiska Kartor™

# Bilaga 1 Undersökt yta; plan och sektion



## Bilaga 2 Gravfältskarta

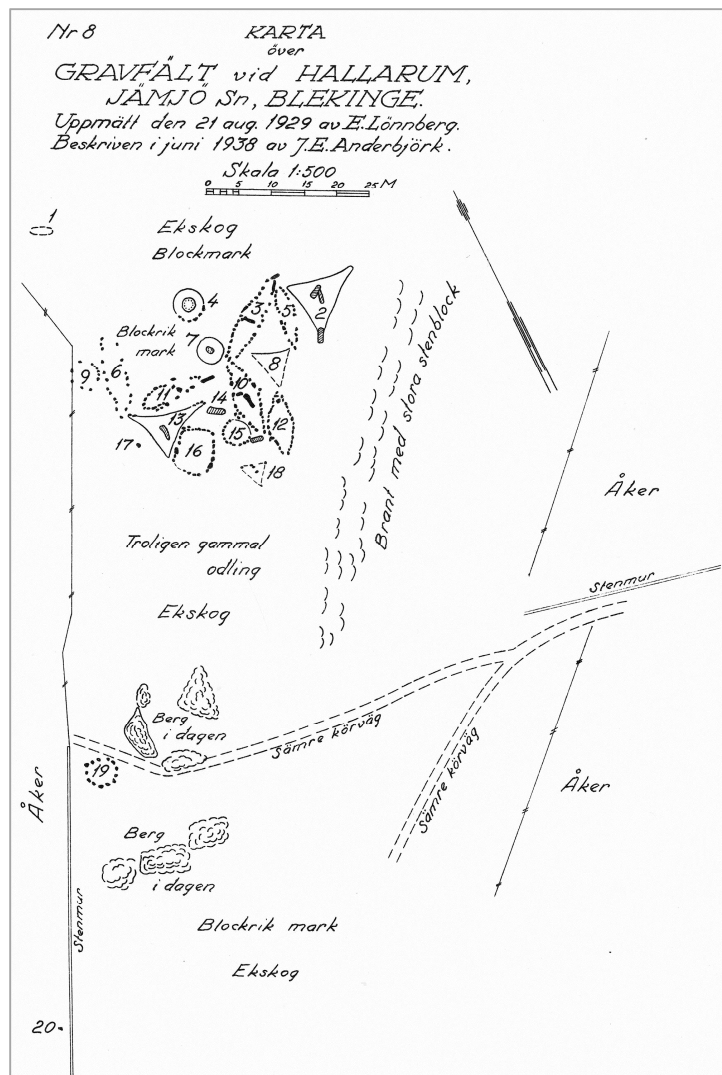


Fig. 11 Gravfältet på Snarket, fornlämning 12:1, Jämsjö sn. Karta upprättad 1929 kompl. 1938



Fig. 13 Gravfältet från SO