

BLEKINGE MUSEUM

Rapport 2012:23

Hjortsberga kyrka, Kyrkogården

Arkeologisk förundersökning, 2012



Martin Svanberg

Arwo Pajusi

Stefan Flöög

Rapport 2012:23

Hjortsberga Kyrka Kyrkogården

Arkeologisk förundersökning, 2012
Hjortsberga socken
Ronneby kommun
Blekinge län

Martin Svanberg
Arwo Pajusi
Stefan Flöög



Blekinge museum

Borgmästaregatan 21
371 35 Karlskrona

Växel: 0455-30 49 60 vardagar 8-16
Reception: 0455-30 49 85

www.blekingemuseum.se

© 2015 Blekinge museum

Omslagsfoto: Finrensning och fyndinsamling i schakt för el-servisledning, öster om kyrkan

Kartor © Lantmäteriverket, Gävle. Dnr i2014/00931

Hjortsberga kyrka, Kyrkogården

Innehåll

Inledning och bakgrund	5
Topografi och fornlämningsmiljö	5
Metod och genomförande	6
Resultat och diskussion	7
Måluppfyllelse	13
Figurförteckning	13
Bilageförteckning	13
Referenser	14
Administrativa uppgifter	14
Bilaga 1. Fyndtabell	15
Bilaga 2. Schaktplan; Förundersökning, Hjortsberga kyrka och kyrkogård	15

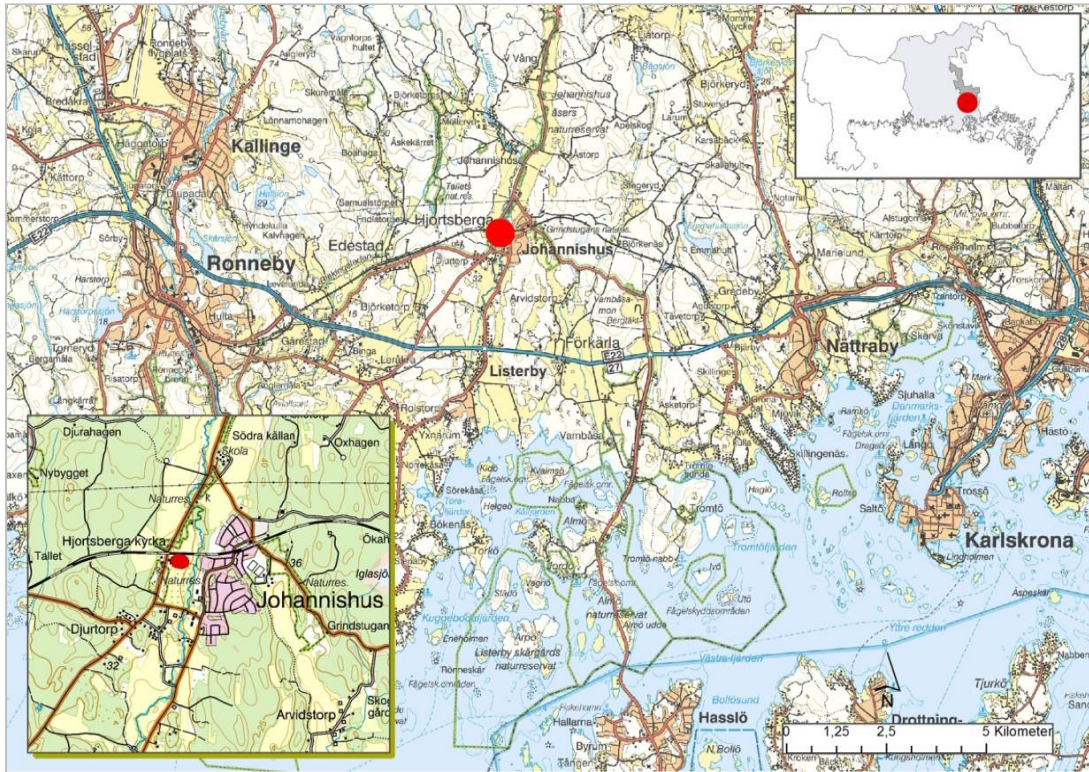


Fig 1 Förundersökningsområdet markerat på Vägkartan resp. Terrängkartan

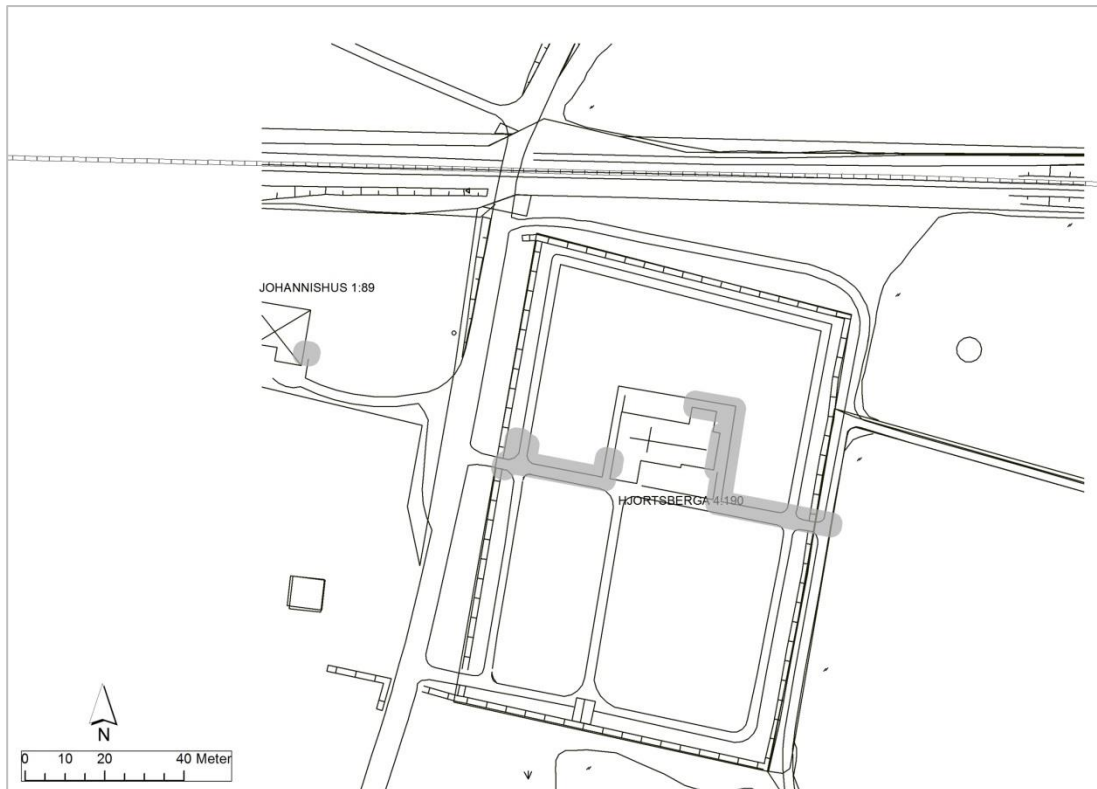


Fig.2 Förundersökningsområdet markerat på Primärkartan

Inledning och bakgrund

Under sensommaren 2012 utförde EON:s underentreprenör nedgrävning av VA-ledningar, septiktank och elkablar på Hjortsberga kyrkogård i Ronneby kommun. Arbetet med ledningsschakt samt nedgrävningar kunde förväntas beröra gravar och bebyggelsespår från såväl förhistorisk som historisk tid. Länsstyrelsen uppdrog därför åt Blekinge museum att, genom en arkeologisk förundersökning löpande dokumentera eventuellt framkomna kontexter (*Dnr 431-1941-12*). Syftet med Blekinge museums arbetsinsats var att, inom ramen för schaktövervakning, fastställa och beskriva de eventuella fornlämningsspårens karaktär, ålder och komplexitet. Avsikten med förundersökningen var att förse Länsstyrelsen med ett fullgott, antikvariskt kunskapsunderlag inför exploateringsärendets slutliga handläggning.

Förundersökningen utfördes av Blekinge museum under sensommar/tidig höst 2012 genom antikvarien och projektledaren Titti Fendin och arkeolog Arwo Pajusi. Undersökningen bekostades i sin helhet av Ronneby församling. Föreliggande avrapportering har sammanställts av Martin Svanberg, Arwo Pajusi och Stefan Flöög vid Blekinge museum, och den utgör en redovisning av förundersökningens resultat.

Topografi och fornlämningsmiljö

Hjortsberga kyrka är en av länets få romanska kyrkor som bevarats i mer eller mindre ursprungligt skick. Kyrkogårdens utsträckning är oförändrad sedan minst tvåhundra år. Den begränsas i väster av Tvingvägen och i öster mot åker- och ängsmark. Kyrkplatsen ligger inom ett område med sand- och moränjordar på den östra sidan av den N-S löpande rullstensåsen kallad Johannishusåsen. Kyrkan med omgivande kyrkogård ligger i en fornminnesstät bygd på den uppodlade dalgången mellan Johannishusåsen och Listerbyån, direkt öster om järnåldersgravfältet Hjortsberga RAÄ 8:1 och väster om en registrerad boplats från förhistorisk tid (*Hjortsberga RAÄ 283*). Nordväst om kyrkogården finns en rest sten (*Hjortsberga RAÄ 15:1*), nordost om på ett platåläge en registrerad boplatslämning från förhistorisk tid (*Hjortsberga RAÄ 286*), samt ett skålgropsblock (*Hjortsberga RAÄ 91:1*).

Tre arkeologiska undersökningar har utförts under 2000-talet i anslutning till och inom Hjortsberga kyrka och kyrkogård. År 2004 genomförde Blekinge museum en resultatlös schaktövervakning för en utvidgning av en parkeringsficka, direkt väster om länsväg 669 (*Henriksson 2005*). År 2012 utfördes en arkeologisk efterundersökning av utschaktade fyllnadsmassor. Sällningen genererade fyndmaterial bl.a. i form av, i form av såväl medeltida som tidigmoderna mynt (*Persson 2013*). År 2012 slutligen, genomförde Blekinge museum en särskild utredning och en förundersökning direkt öster om kyrkogården, inför en nedgrävning av elkabel. Härvid framkom fynd boplatsspår från framför allt äldre järnålder (*Fendin 2015*).

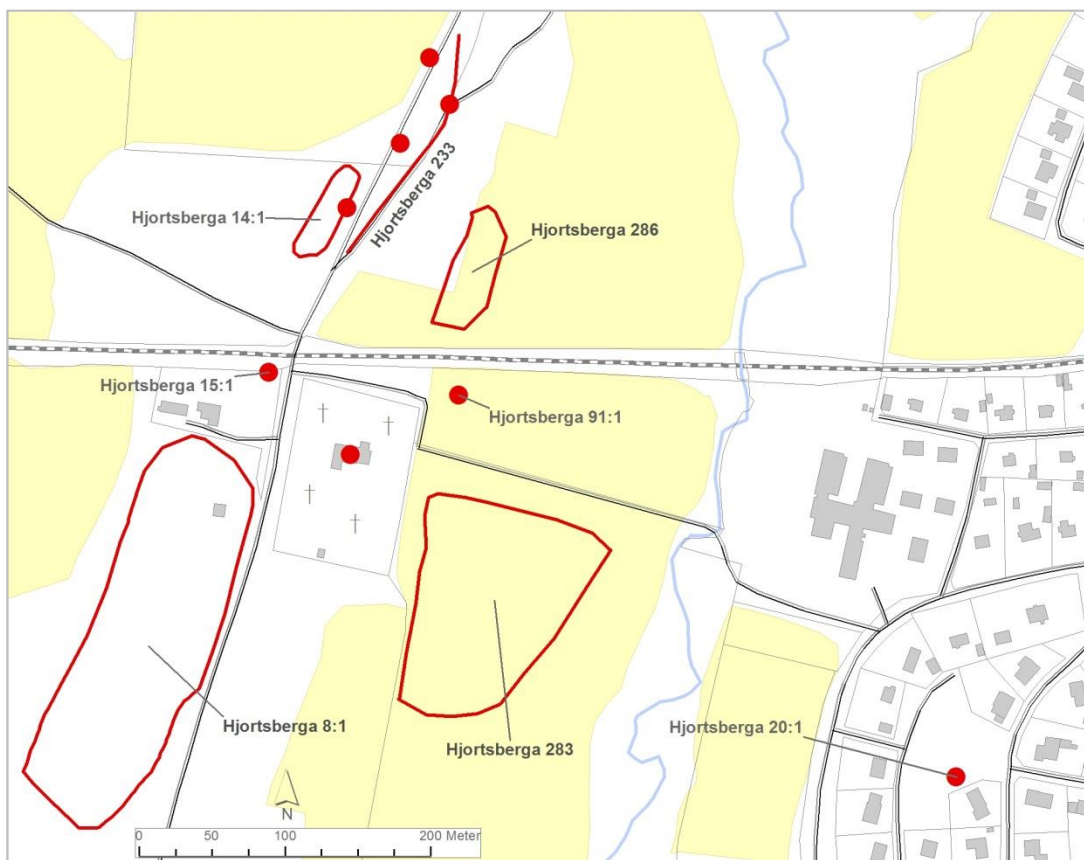


Fig.3 Hjortsberga kyrka och kyrkogård med registrerade fornlämningar i närområdet

Metod och genomförande

Den arkeologiska förundersökningen genomfördes i form av en återkommande schaktningsövervakning i samband med dragning av VA-ledningar samt nedgrävning för septiktank och elkablar. Besiktningar och dokumentationsinsatser utfördes mellan den 28/8 och 5/9 2012. Ett schakt för kabelanslutning vid församlingshemmet, väster om kyrkogårdens västra bogårdsmur besiktigades och dokumenterades sedan den 3/10. Alla schakt mättes in digitalt och dokumenteras för hand genom skalenliga plan- och profilritningar, samt dokumenterades med digitalkamera. Beskrivningar av schakt och stratigrafiska observationer gjordes fortlöpande. Framkomna lager, gravar och övriga anläggningar i schakten finrensades och fynd insamlades för hand, med avsikt att få en bättre bild av lämningarnas karaktär och ålder. Ingen insamling av jord- eller träkolsprover gjordes. Den sammanlagda tidsåtgången för det arkeologiska fältarbetsmomentet, exklusive projektledning, fyndhantering, manuarbete och redaktionellt arbete, uppgick till 48 timmar.

Förundersökningen innefattade upptagande av sammanlagt fyra schakt på kyrkogården (*Bilaga 2*). Ett cirka 7 kvadratmeter stort och 1,5 meter djupt schakt omedelbart öster om entrén i västra kyrkogårdsmuren och ett därtill anslutande

schakt, cirka 25 meter långt och 1,5 meter brett och 1,5 meter djupt, i gången fram till vapenhuset. Ett anslutande schakt, cirka 8 meter långt, 1,5 meter brett och 0,3 meter djupt, för el-servisledning anslöt till VA-elledningen i grusgångskorset några meter innanför västra bogårdsmuröppningen, och fortsatte därifrån genom öppningen och vidare utanför kyrkogården. Det fjärde schaktet var omkring 50 meter långt, 0,6 meter brett och 0,7 meter djupt. Det utgick i östlig riktning från kyrkans sakristia, löpte längs med kyrkans öst sida ut i kyrkogårdsgången och vidare genom öppningen i östra muren. Schakten för VA-ledning och elkabel förlades således till grusgångarna på kyrkogården, medan schaktet för septiktanken var förlagd till det gräs- och trädbevuxna sydvästra gravkvarteret. Ledningssträckorna med 1,5 meter djup omfattade cirka 41 kvadratmeter schaktyta och sträckorna med 0,7 meter djup, cirka 62 kvadratmeter schaktyta. Ett femte, cirka 2 x 1 meter och 0,9 meter djupt provschakt, togs senare upp för kabelanslutning i anslutning till kyrkans församlingshus, cirka 50 meter väster om kyrkogårdens västra bogårdsmur. Elledningen från kyrkogården till församlingshuset drogs i befintliga äldre omrörda ledningsschakt och arbetet kom i övrigt inte att schaktövervakas eller dokumenteras.



Fig. 4 Insamling av benmaterial i schakt för el och VA, utanför vapenhuset

Resultat och diskussion

Det 2 x 1 meter stora provschaktet i sträckningen till församlingshemmet, konstaterades endast innehålla omrörda lager, skadade av täkt, och även i övrigt inget av arkeologiskt intresse. Vid undersökningen på kyrkogården påträffades rester efter äldre gravar och murkonstruktioner, såväl utanför koret som i anslutning till västra

entréns muröppning. I septiktankschaktet (*Fig. 6*) frilades resterna av en kallmur, vilken kan ha utgjort någon form av fundament eller möjligen en rest av en äldre kyrkogårdsmur. Ett stort stenblock, som placerats uppe på fundamentet, hade form och storlek som de gravmarkerande stenarna inom gravfältet på andra sidan Tvingvägen. Det kan inte uteslutas att sten från gravfältet används när muren skulle byggas, eller har stenblocket hamnat på platsen efter eller i samband med att vägen anlades och att den ursprungligen varit en gravmarkör.



Fig. 5 Finrensning och fyndinsamling i schakt för el-servisledning, öster om kyrkan

I septiktankschaktet framkom en handfull, sotiga stolphålsfärgningar samt en grop i schaktväggen mot söder (*Fig. 7*). Anläggningarna var cirka 20 centimeter i diameter och gropen minst 1,20 meter i diameter. De eventuella anläggningarna undersöktes inte inom ramen för förundersökningen.



Fig. 6 Del av kallmur och stenblock i schakt för septiktank



Fig. 7 Grop samt eventuella stolphålsfärgningar i schakt för septiktank

Utanför koret på kyrkobyggnaden, framkom i schaktet ytterligare stenblock (*Fig. 8*). Blocket var långsmalt, cirka 1,3 meter långt, 0,8 meter brett och 0,4 meter tjockt. Det påträffades ungefär en halv meter under markytan, i horisontellt läge, omgivet av en grov packning av mindre stenar. En del ben från äldre skelettgravar låg i de omrörda

jordmassorna i anslutning till blocket. Benen plockades upp och hamnade åter i vigd jord inom en annan del av kyrkogården.



Fig. 8 Gravstensliknande stenblock i schakt utanför koret på kyrkobyggnaden

Kallmur, stenpackningar och stenblock täcktes med skyddande geotextil innan återfyllning av schaktet skedde. Sporadiskt framkomna, ej gravstensliknande stenblock i schaktet utanför/öster om koret på kyrkan (*Fig. 9, 10*), kom inte att dokumenteras, undersökas eller tolkas i fältarbetsfasen. Under efterarbetet bedömdes det dock inte orimligt att dessa kan ha utgjort rester av en äldre mur eller delar av en på platsen äldre kyrkobyggnad.

I samtliga schakt påträffades skelettmaterial från äldre gravar (*Fig. 11*). Benmaterialet påträffades i ett överlag fett, sotigt, svart, omrört lager, vilket även innehöll stenflis och kalkbruk. Allt påträffades cirka 0,35 centimeter under markytan, ovan steril brungul/gulbrun sand, och under ett grusigt sandlager med humösare inslag. I kabelschaktet vid kyrkans nordöstra hörn var det grusiga sandlagret under markytan betydligt tunnare och det feta sotiga svarta omrörda lagret med ben, kalkbruk (*Bilaga 1, Fnr 5*) framkom redan cirka 0,15 centimeter ned i schaktet. I detta schakt påträffades även ett obestämbart bronsfragment (*Bilaga 1, Fnr 1*) och ett keramikfragment; yngre rödgods (*Bilaga 1, Fnr 2*), liksom fragment av bränd lera (*Bilaga 1, Fnr 3*).



Fig. 9 Stenblock mot öster i schakt för el-servisledning



Fig. 10 Stenblock samt tegelkross och möjlig äldre murrest i schakt för el-servisledning

I samtliga schakt påträffades skelettmaterial från äldre gravar (*Fig. 11*). Benmaterialet påträffades i ett överlag fett, sotigt, svart, omrört lager, vilket även innehöll stenflis och kalkbruk. Allt påträffades cirka 0,35 centimeter under markytan, ovan steril brungul/gulbrun sand, och under ett grusigt sandlager med humösare inslag. I kabelschaktet vid kyrkans nordöstra hörn var det grusiga sandlagret under markytan betydligt tunnare och det feta sotiga svarta omrörda lagret med ben, kalkbruk (*Bilaga 1, Fnr 5*) framkom redan cirka 0,15 centimeter ned i schaktet. I detta schakt påträffades även ett obestämbart bronsfragment (*Bilaga 1, Fnr 1*) och ett keramikfragment; yngre rödgods (*Bilaga 1, Fnr 2*), liksom fragment av bränd lera (*Bilaga 1, Fnr 3*). Ett antal obestämbara bronsfragment, med kraftigt inslag av lera, framkom även i septiktankschaktet, i anslutning till västra entréns muröppning (*Bilaga 1, Fnr 4*). I schaktet cirka 2 meter öster om vapenhuset framkom ett massmaterial i form av tegelavfall/kross (*Bilaga 1, Fnr 6*). Kalk- och tegelavfallet i majoriteten av schakten kan tolkas som antingen rester från tidigare, utvändiga restaureringar av kyrkan eller som del av äldre murkonstruktion. Kyrkan är huvudsakligen uppförd i natursten men med tegel i bland annat sakristian, där en större koncentration av tegel framkom i schaktet på östra sidan av kyrkan, och i en del fönsteromfattningar.



Fig. 11 Skelettmaterial i schakt för el och VA, utanför vapenhuset

Måluppfyllelse

Målet med förundersökningen var att försöka fastställa huruvida markingreppen inom exploateringsområdet skulle komma att beröra fornlämningsspår i form av anläggningar, lager och fynd inom kyrkogården. Antikvariskt intressanta spår framkom endast i mycket begränsad utsträckning, och den planerade exploateringen bedömdes inte komma i konflikt med dessa. Genom den utförda undersökningen kan målen betraktas som uppnådda och inga ytterligare antikvariska åtgärder föreslogs.

Figurförteckning

- Fig. 1. Förundersökningsområdet markerat på Vägkartan resp. Terrängkartan
- Fig. 2. Förundersökningsområdet markerat på Primärkartan
- Fig.3 Hjortsberga kyrka och kyrkogård med registrerade fornlämningar i närområdet
- Fig. 4. Insamling av benmaterial i schakt för el och VA, utanför vapenhuset
- Fig. 5. Finrensning och fyndinsamling i schakt för el-servisledning, öster om kyrkan
- Fig. 6. Del av kallmur och stenblock i schakt för septiktank
- Fig. 7. Grop samt eventuella stolphålsfärgningar i schakt för septiktank
- Fig. 8. Gravstensliknande stenblock i schakt utanför koret på kyrkobyggnaden
- Fig. 9. Stenblock mot öster i schakt för el-servisledning
- Fig. 10. Stenblock samt tegelkross och möjlig äldre murrest i schakt för el-servisledning
- Fig. 11. Skelettmateriel i schaktet för el och VA, utanför vapenhuset

Bilageförteckning

- Bilaga 1. Fyndtabell
- Bilaga 2. Schaktplan; Förundersökning, Hjortsberga kyrka och kyrkogård

Referenser

- Henriksson, M. 2005. P-plats Hjortsberga kyrka. Hjortsberga socken, Ronneby kommun. Arkeologisk förundersökning. *Blekinge museum rapport 2005:5*
- Martin, E (*Ponnert Arkitekter AB*). 2012. Hjortsberga kyrka, Blekinge län, Blekinge. Invändig restaurering. Antikvarisk rapport. Ur: *Blekinge museum rapport 2013:14*
- Persson, T. Hjortsberga kyrka. Arkeologisk efterundersökning. Hjortsberga socken, Ronneby kommun. *Blekinge museum rapport 2013:14*
- Fendin, T. 2015. Manus. Hjortsberga kyrka. Dragning av elkabel Hjortsberga kyrka – Johannishus. Hjortsberga socken, Ronneby kommun. Särskild utredning och arkeologisk förundersökning. *Blekinge museum rapport 2012:24*

Administrativa uppgifter

Länsstyrelsens dnr och datum för beslut: 431-1941-12, 2012-07-05

Blekinge museums dnr: 140-12-0305

Län: Blekinge

Kommun: Ronneby

Socken: Hjortsberga

Undersökningstid: 2012-08-28 – 2012-09-05, 2012-10-03

Personal: Titti Fendin och Arwo Pajusi, Blekinge museum

Läge: 62F 3C SO

Koordinater för Hjortsberga kyrka: 6231249/525321

Koordinatsystem: Sweref 99TM

Dokumentation: Planritningar, foton förvaras i Blekinge museum.

Fynd: Blm 28587:1-6

Rapport granskad av: Mikael Henriksson

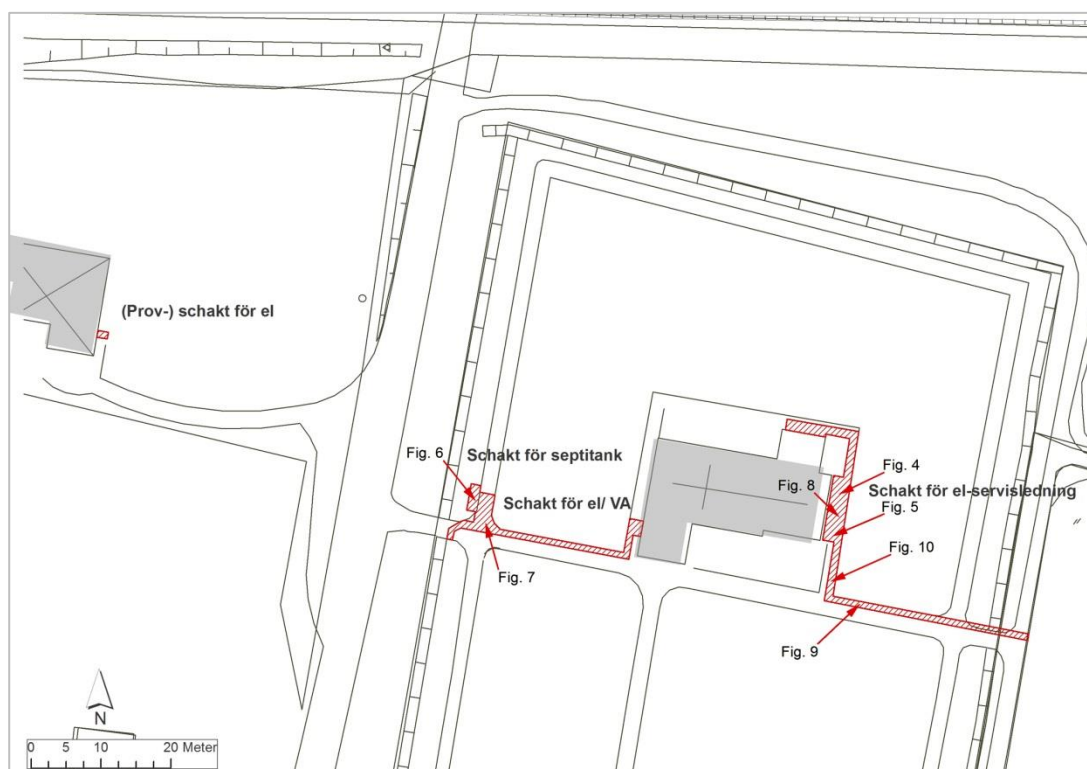
Karlskrona 2015-12-08

Martin Svanberg, Arwo Pajusi, Stefan Flöög

Bilaga 1. Fyndtabell

FNR	KONTEXT	SAKORD	MATERIAL	VIKT (G)	ANTAL	FYNDSTATUS	ANMÄRKNING
1	Schakt mot Ö	Bronsfragment	Brons	5	1		
2	Schakt mot Ö	Keramiskäva	Keramik	9	1	Fragment	Yngre rödgods
3	Schakt mot Ö	Bränd lera	Lera	49	2		
4	Schakt för septiktank, mot S	Bronsfragment	Brons	59	3		Stor inblandning av lera
5	Schakt mot Ö	Kalkbruk	Kalk	469	4		Kalkbruksavfall/rest
6	Schakt mot Ö	Tegelkross	Tegel	359	7		Tegelavfall/kross

Bilaga 2. Schaktplan; Förundersökning, Hjortsberga kyrka och kyrkogård



Pil utvisar fotografiering för resp. figur

Rapportserie 2015

Blekinge museum

- 2015:1 **Lösens kyrka arkeologisk förundersökning.** Lösens sn, Karlskrona kommun
- 2015:2 **Översyn, omkonservering och gallring av metaller ur Blekinge museums arkeologiska samling.** Intern rapport
- 2015:3 **Snarket, Hallarum 17:1 Arkeologisk undersökning 1998.** Jämjö socken, Karlskrona kommun
- 2015:4 **Hästholmen 1:67. Arkeologisk efterundersökning.** Torhamns socken, Karlskrona kommun
- 2015:5 **Fornlämning 55:1 Skavet, Inlängan s:1. Arkeologisk undersökning 1989 av skadad hustomtning.** Torhamns socken, Karlskrona kommun
- 2015:6 **Väg 27 förbi Backaryd till Hallabro. Särskild utredning steg 1.** Backaryd och Öljuhult socknar, Ronneby kommun
- 2015:7 **VA-ledning Hosaby.** Mjällby socken, Sölvesborgs kommun
- 2015:8 **Nedläggande av fiberkabel på Torhamnslandet. SU-antikvarisk kontroll.** Jämjö socken, Karlskrona kommun
- 2015:9 **Stiby 28:1. Arkeologisk förundersökning.** Mjällby socken, Sölvesborgs kommun
- 2015:10 **Trummenäs. Arkeologisk förundersökning.** Ramdala socken, Karlskrona kommun
- 2015:11 **Siretorp 3:2 Arkeologisk förundersökning.** Mjällby socken, Sölvesborgs kommun
- 2015:12 **Kristianopel 10:49 Västergatan, FU och SU.** Kristianopels socken, Karlskrona kommun
- 2015:13 **Efterundersökning Västra Vång 2012 Johannishus 1:2.** Hjortsberga socken, Ronneby kommun
- 2015:14 **Skadebesiktning av Kristianopels befästningsverk,** Kristianopels socken, Karlskrona kommun
- 2015:15 **Sölve 23:3 Arkeologisk förundersökning.** Sölvesborgs socken, Sölvesborgs kommun
- 2015:16 **Fysiska åtgärder på milstenar i Blekinge 2015.** Backaryd-, Jämjö-, Kristianopel-, Ronneby-, Rödeby- och Öljuhult socken. Ronneby och Karlskrona kommun
- 2015:17 **Sissebäck 1:3 m.fl., Kämpaslätten, Grönadal,** Arkeologisk förundersökning. Sölvesborgs socken, Sölvesborgs kommun

2015:18 **Marielund 3:2**. Arkeologisk förundersökning av boplatsslämningar RAÄ Nättraby 150 och 151. Nättraby socken, Karlskrona kommun.

2015:19 **Renovering av stenbalkbro, Kvallåkra 1:5**. Asarum/Hällaryd socken, Karlshamns kommun, antikvarisk medverkan.

2015:20 **Stenvalvsbron i Södra Åsum – renoveringen 2015**, Södra Åsum socken, Sjöbo kommun, antikvarisk medverkan.

