

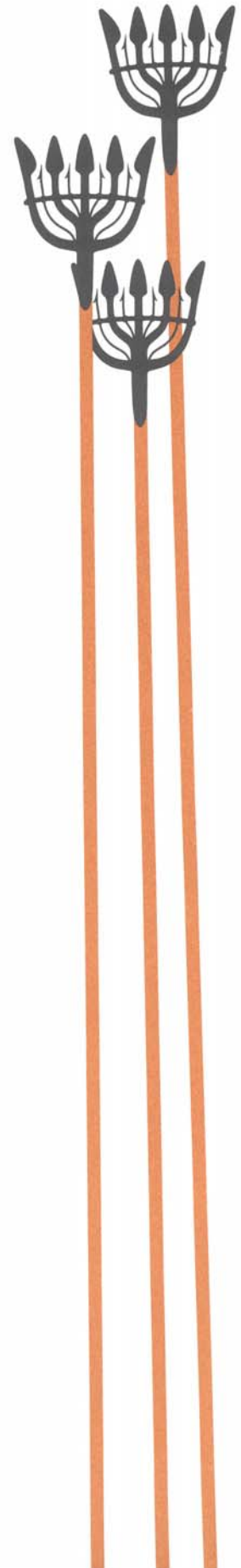
Stg 865 - Slottslängorna

Sölvesborgs socken, Sölvesborgs kommun

Särskild arkeologisk undersökning



Blekinge museum rapport 2005:21
Mikael Henriksson



Bakgrund

Sölvesborgs slottslängor skadades svårt i samband med att brand uppstod i byggnaderna vid ett blixtnedslag i början av maj 2004. Kommunen meddelade senare under året länsstyrelsen sina planer på att låta återuppbygga längorna. Med anledning av de härigenom stundande markingreppen inom fornlämningen RAÄ 17, Sölvesborgs sn beslutade länsstyrelsen att arbetena 2005 skulle kombineras med en antikvarisk schaktövervakning (Lst Dnr: 431-0737-05). Blekinge museum utförde nämnda arkeologiska fältarbete under mars och april 2005. Föreliggande rapport är en redogörelse för den antikvariska arbetsinsatsen vilken i sin helhet bekostades av Sölvesborgs kommun.

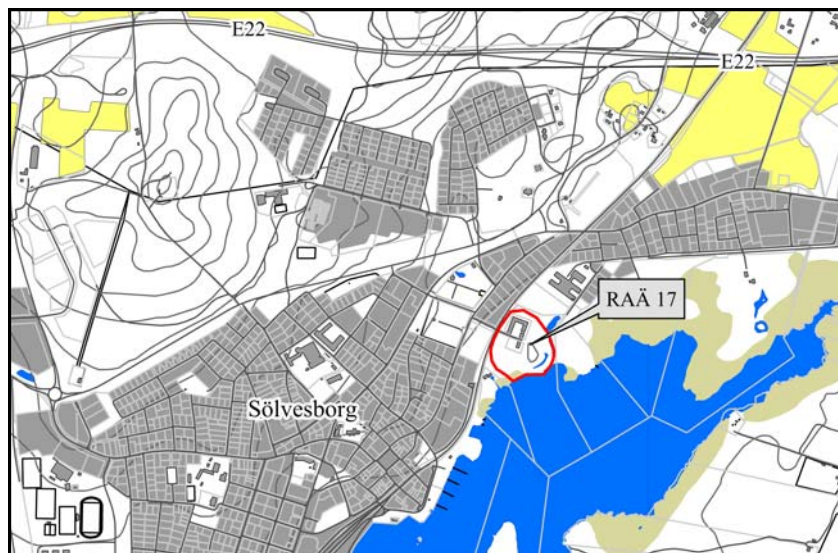


Fig.1 – Undersökningsområdet i förhållande till RAÄ 17 resp. Sölvesborgs tätort.

Topografi och kulturhistoria

Sölvesborg ligger vid foten av det skogbeklädda Ryssberget, invid den innersta delen av Sölvesborgsviken. Det aktuella undersökningsområdet är höjdmässigt beläget mellan 2 och 4 möh, i en direkt strandnära terräng. Slottslängorna tillhör fastigheten Stadsäga 865. Längorna ligger längst i norr inom den samlade fornlämningsmiljön kring borgruinen efter Sölvesborgs slott (RAÄ 17, Sölvesborgs sn). Detta område utgör inte bara fast fornlämning utan också en del i det riksintresse för kulturmiljövården som antogs 1987 och även inbegriper den senmedeltida staden. Slottslängorna anlades på 1830-talet och efter en längre tids förfall utfördes här omfattande renoveringar vid mitten av 1990-talet

(se Lagerås, 1994). I samband med dessa genomfördes även kompletterande arkeologiska utgrävningar under ledning av Mikael Jarbrink vid Blekinge museum i och i direkt anslutning till byggnaderna (se Blekinge museum rapport 1994 resp. 1995).

Utredningens genomförande

Som ett led i den planerade återuppbyggnaden av längorna krävdes schaktning för omkring 75 fundament till en ny takstol (se ex. bilaga 2, fig.5). Den antikvariska insatsen utformades därför som en schaktningsövervakning, varvid medverkan från Länsmuseet skedde med jämna intervall, vid uppkommet behov, under det att grävningsarbetet fortskred. Vintervädret med tidvis ca 0,7 meters tjäle och stora mängder kvarliggande snö påverkade endast schaktningsarbetet under inledningsfasen. Sammanlagt utfördes fyra antikvariska kontroller på platsen, och kontinuerlig fotodokumentation gjordes med digitalkamera.



Fig.2 – Förvaltarebostaden mot nordväst. Till höger om denna de eldhärjade slottslängorna.

Resultat och diskussion

Schaktningsarbetet inleddes 2005-03-08 med att ett provschakt om ca en kvadratmeter handrensades ner till omkring 0,6 m djup. Redan utifrån detta första schakt i västlängans

sydligaste del, direkt norr om källarutrymmet (se bilaga 1), erhöles en representativ bild av lagerförhållandena vilken höll i sig inom hela byggnadskroppen. Under den befintliga stenläggningen kom ett 0,10 m tjockt lager gul sand, följt av ett 0,15 m tjockt bärlager av grå grovsand. Härefter vidtog ett lager brun till brungul, delvis kraftigt humös sand med en stor mängd 0,2 – 0,5 m stora stenar i fyllningen. Det sistnämnda lagret var generellt kraftigt omrört, men bitvis uppfattades ytor vara lagda med kullersten och lera, vilket gjorde det sannolikt att detta var den ursprungliga, stenlagda golvytan från 1830-talet. I lagret påträffades mer eller mindre fragmentariskt tegel, järnskrot, glas, porslin och rester av träplankor. Kompletterande schaktkontroller visade senare på en lagerstruktur för de grävda groparna i norra resp. östra längorna, vilken generellt överensstämde med den västra byggnadskroppens. Fältarbetsinsatsen avslutades 2005-04-18 då betongplattan i byggnadskomplexets nordöstra hörn forcerades (se bilaga 2, fig.6) och gropar grävdes för de sista fundamenten.

Inga arkeologiskt orörda lager eller i övrigt intressanta anläggningsnivåer påträffades i samband med undersökningen. Det enda undantaget utgjordes av en möjlig syllsten på knappt en meters djup under befintlig golvnivå. Denna framkom vid grävning av ett smalt ledningsschakt i västra längans sydöstligaste del (se bilaga 2, fig.7). Ett representativt urval av det vid schaktningarna påträffade tegelstensmaterialet tillvaratogs. Merparten av detta kunde dock med säkerhet sägas härröra från eftermedeltida byggnadsfaser.



Fig.3 – Överblick slottslängorna under återuppbyggnad, fotograferade mot sydväst.

Figurförteckning

- Fig.1 Fornlämning RAÄ 17, Sölvesborgs sn, i förhållande till tätorten.
Fig.2 Förvaltarebostaden och de eldhärdade slottslängorna fotograferade från borgkullen mot nordväst.
Fig.3 Slottslängorna under återuppbyggnad, fotograferade mot sydväst.
Fig. 4-7 Urval ur genomförd fotodokumentation av slottslängorna.

Bilagor

- Bilaga 1 – Plan över slottslängorna, Stadsäga 865, Sölvesborgs kommun.
Bilaga 2 – Urval ur fotodokumentation av slottslängorna mars – april 2005.

Källor

Tryckta källor:

Kindström, L-G. 1945. Sölvesborgs slott. *Blekingeboken*. 1945. s.9 ff. Karlskrona

Lagerås, J. 1994. Sölvesborgs slott. *Blekingeboken*. 1994. s.15 ff. Karlskrona.

Otryckta källor:

Fornlämningsregistret

Fotodokumentation av restaureringsarbete utfört 1993-09-23 till 1996-10-31. Krister Berglund, Skogsvårdsstyrelsen i Blekinge län

Diverse arkeologiska rapporter förvarade i Blekinge museums arkiv.

Administrativa uppgifter

Länsstyrelsens dnr och datum för beslutet:431-0737-05, 2005-02-21

Blekinge museum dnr: 140-0243-05

Plats: Sölvesborg, Stadsäga 865

Fornlämningstyp: Slottsruin

Fornlämningensnr: RAÄ 17

Undersökningstyp: Särskild arkeologisk undersökning

Orsak till undersökning: Återuppbyggnad

Uppdragsgivare: Sölvesborgs kommun

Undersökningstid: 2005-03-08, 2005-03-14, 2005-03-29, 2005-04-18

Arkeologisk personal: Mikael Henriksson

Läge: Ekonomiska kartan, blad 3E 2e Sölvesborg

Koordinatsystem: Plan 2,5 gon W Blekinge 10.

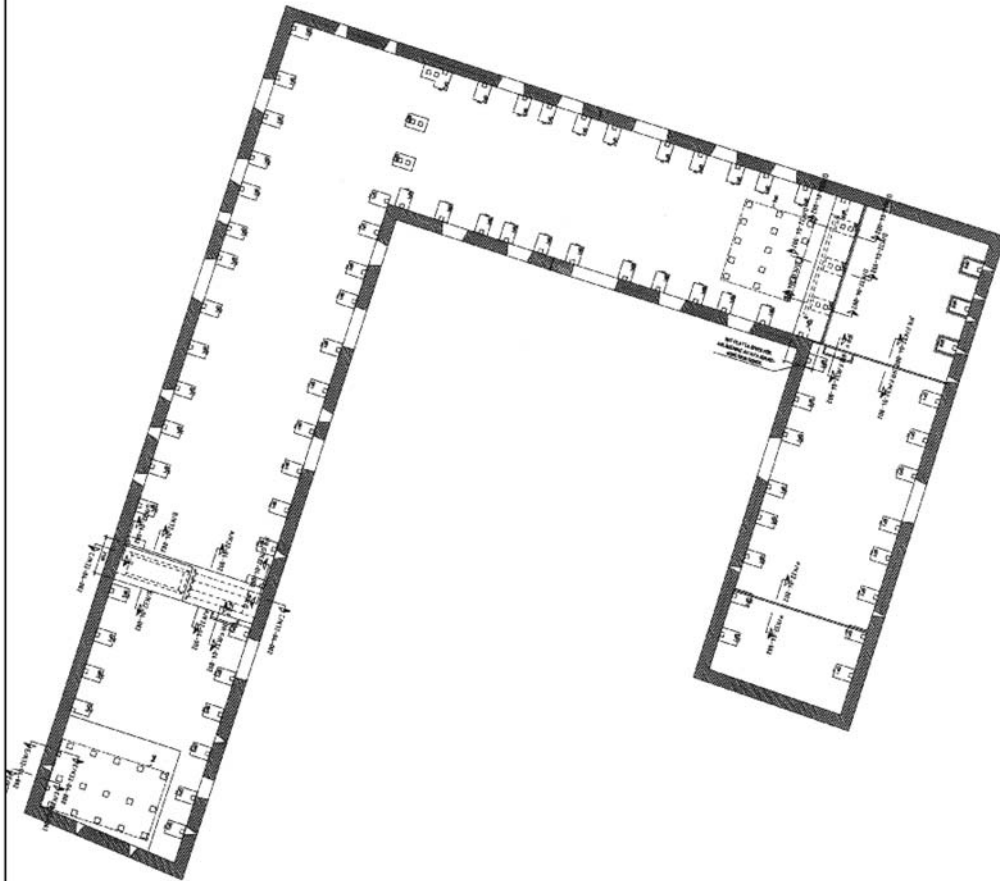
Koordinater för undersökningsytans sydvästra hörn: x: 6214879 y: 1425505

Dokumentation: 64 digitala fotografier förvaras i Blekinge museum.

Fynd: Blm 26096

Kartanvändning: ©LMV, Gävle, 2005 resp. ©LMV 2005. Ur Historiska Kartor™

Bilaga 1 - Plan över Sölvesborgs slottslängor.



Bilaga 2 – Del av fotodokumentation av Slottslängorna mars – april 2005.



Fig.4 – Norra längan mot SO.



Fig.5 – Västra längan mot NNO.



Fig.6 – Genombruten betongplatta i östra längans norra del.



Fig.7 – Kabelschakt bredvid källaren.