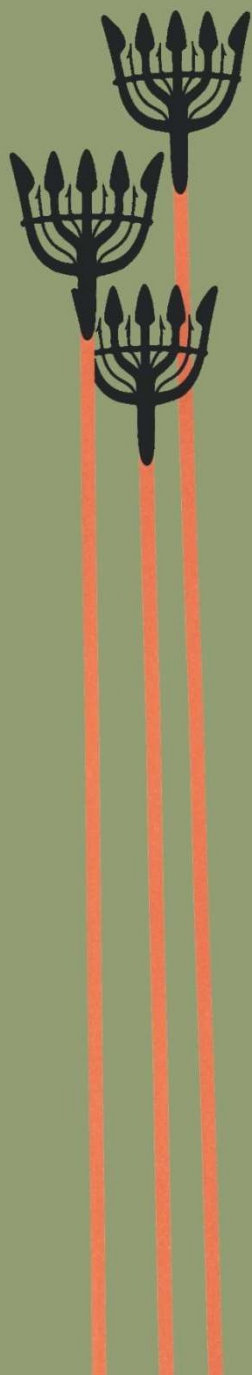


BLEKINGE MUSEUM

Rapport 2022:29

Lottens stuga - renovering och ommålning

Antikvarisk medverkan, 2022



Cissela Olsson

Rapport 2022:29

Lottens stuga

- renovering och ommålning

Antikvarisk medverkan, 2022

Sillhövda socken

Karlskrona kommun

Blekinge län

Cissela Olsson



Blekinge museum

Borgmästaregatan 21
371 35 Karlskrona

Växel: 0455-30 49 60 vardagar 8-16
Reception: 0455-30 49 85

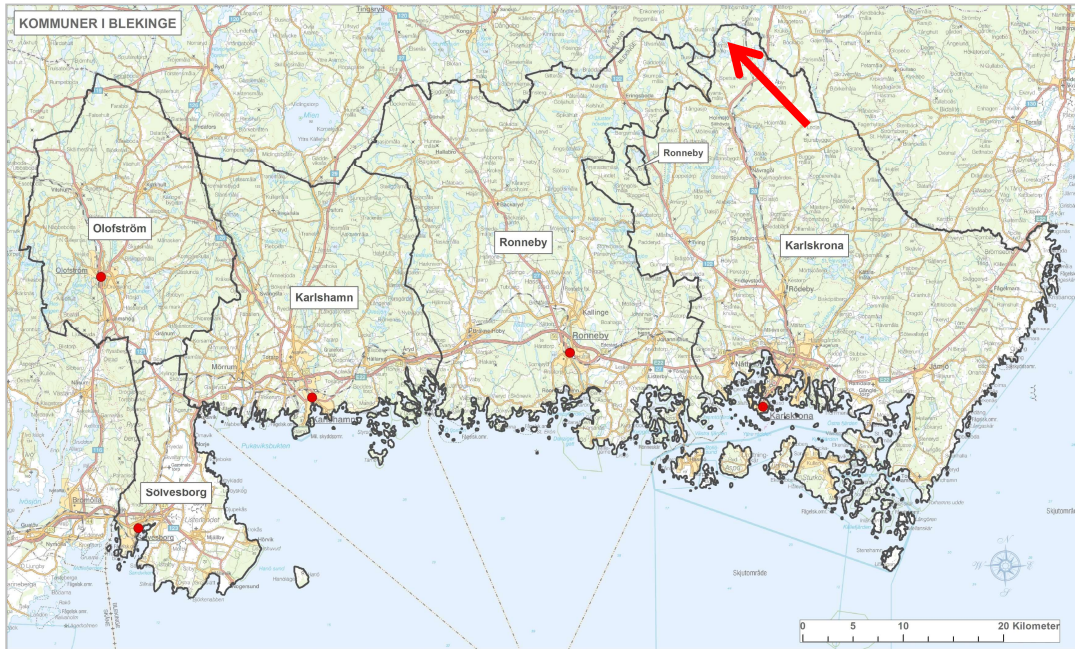
www.blekingemuseum.se

© 2022 Blekinge museum

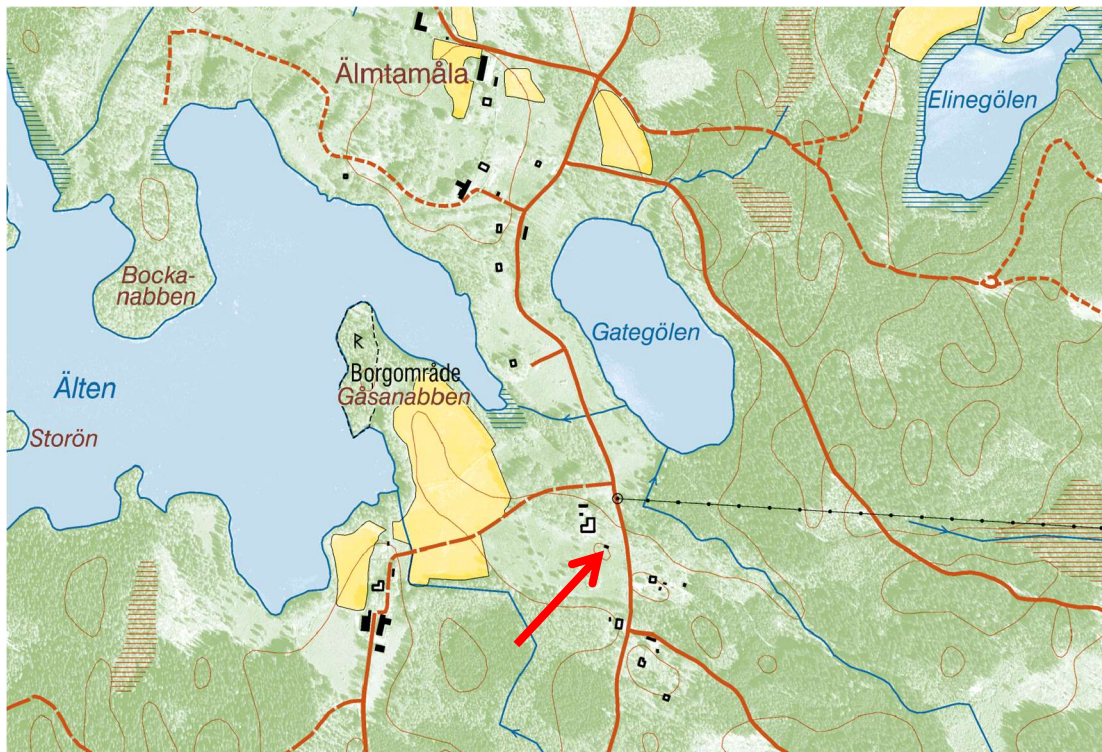
Omslagsfoto: Lottens stuga, vy mot sydost, efter arbetet.
Foto: Fig. 2, 3 och 6 Jimmy Juhlin Alftberg, övriga Cissela Olsson.
Kartor ur allmänt kartmaterial, Lantmäteriet

Innehåll

Sammanfattning av utförda åtgärder	5
Administrativa uppgifter	5
Byggnadshistorik med relevans för ärendet	6
Utförda åtgärder	6
Vegetation	6
Syll, fasad och avvattning	6
Fönster	7
Skorsten	9
Iakttagelser under restaureringen	10
Avvikelser från arbetshandlingarna	10
Kulturhistorisk bedömning av utförda åtgärder	10
Övriga handlingar med relevans för ärendet	10



Blekinge län, Lottens stuga i Ämtamåla är ungefärligt markerad.



Ämtamåla by, Lottens stuga markerad.

Sammanfattning av utförda åtgärder

Rötskadade delar i syll och fasad har lagats med nytt virke av fur. Fasaden har ommålats med falu rödfärg. Samtliga fönster har kittats, skrapats och ommålats utvändigt på plats. Sprickor och putsbortfall på skorstenen har lagats genom omputsning med kalkbruk.

Administrativa uppgifter

Objekt	Lottens stuga
Fastighet	Sillhövda-Älmtamåla 1:30
Socken	Sillhövda
Kommun	Karlskrona
Länsstyrelsens diarienummer	434-5012-2021
Blekinge museums diarienummer	BM2022-228
Byggherre/beställare	Älmtamåla Skolorotes Intresseförening
Entreprenör	A Petterssons Bygg AB Wahlqvist måleri AB
Antikvarisk medverkan	Blekinge museum genom Cissela Olsson
Byggnadstid	Maj–september 2022
Slutbesiktning	2022-09-21
Rapport granskad av	Jimmy Juhlin Alftberg



Fig.1. Lottens stuga flyttades till nuvarande plats år 1989. Vy mot sydost före arbetet.



Fig. 2 och 3. Lottens stuga, interiör.

Byggnadshistorik med relevans för ärendet

Lottens stuga var troligtvis ursprungligen ett båtsmanstorp som var beläget i utkanten av Spetsamåla by. Vid okänd tidpunkt flyttades byggnaden till grannbyn Älmtamåla. År 1924 köptes byggnaden av den ensamstående skolstäderskan Lotten som fram till 1940-talet bodde där med sina fyra barn. Därefter, under decennierna kring mitten av 1900-talet, användes stugan periodvis som samlingslokal till ungdomar. Efter att ha stått oanvänd en längre tid skänktes byggnaden till Älmtamåla Skolrotets intresseförening som år 1989 lät flytta stugan till nuvarande plats, strax söder om Älmtamåla skola. I samband med flytten renoverades byggnaden, delvis med återanvänt virke. Lottens stuga används idag som museum (fig. 2 och 3).

Utförda åtgärder

Vegetation

Den täta vegetationen nära stugan, bestående av bland annat kraftigt gräs, lupiner och slånbarssnår, röjdes ner, samlades ihop och fraktades bort.

Syll, fasad och avvattning

Rötskadade partier av den sedan tidigare lagade syllen samt nedre del av förstugans norra fasad rensades bort. Lagningar gjordes med furuvirke som likt tidigare utförande skarvades i och fästes med spik (fig. 4–7).

Den rötskadade hängrännan av trä på norra sidans östra del byttes mot en nyttillverkad. Denna konstruerades av två vinkelställda och ihopspikade brädor, likt befintliga rännor som användes som förlaga (fig. 6). Två av östra sidans rännkrokar (den östligaste samt rännkroken direkt väster om förstugan) visade sig vara rötskadade. Två nya, likadana rännkrokar tillverkades av tillsågad fur som fästes med spik i takfoten. Den nya hängrännan placerades ovanpå rännkrokarna så att en svag lut-



Fig. 4 och 5. Före och efter åtgärder.



Fig. 6. Nyttillverkad hängränna och rännkrok är på plats och fasadens nedre del samt syll är lagade. Fig. 7. Motsvarande parti efter arbetet.

ning för en funktionell avvattning åstadkoms. Samtliga hängrännor och rännkrokar ströks med svartpigmenterad tjära (Auson).

Vindskivorna tvättades, skrapades, grundades och ommålades med vit linoljefärg (Engvall o. Claesson) i två strykningar.

Gammal rödfärg borstades bort från fasaden som därefter ommålades med falu rödfärg (Falu Rödfärg Original).

Fönster

Samtliga fönster renoverades på plats då det konstaterades att flertalet av bågarna inte var öppningsbara, bland annat på grund av att de sedan tidigare blivit fastmålade i karmarna. Risken för skador på de munblåsta glasrutorna bedömdes som stor ifall kraft skulle användas för att försöka öppna fönstren. Löst sittande kitt togs försiktigt bort och kompletterande kittning gjordes med linoljekitt (Beckers). Foder och bågar tvättades och skrapades från flagande färg. Ommålning gjordes med vit utspädd linoljefärg i två strykningar (Engvall o. Claesson, fig. 8 och 9).



Fig. 8 och 9. Fönster mot väster, före och efter arbetet.



Fig. 10 och 11. Skorstenen, vy mot nordväst, före och efter arbetet.



Fig. 12 och 13. Vy mot nordost, före och efter arbetet.



Fig. 14. Lottens stuga, vy mot sydost, efter arbetet, jfr fig. 1.

Skorsten

Löst sittande puts kring sprickbildning och partiellt putsbortfall (främst i skorstens övre del) knackades bort och lagades i med hydrauliskt kalkbruk (St. Astier NHL 0-4 mm, fig. 10–13).

lakttagelser under restaureringen

I samband med tidigare utförda renoveringar har byggnadsdetaljer i huvudsak monterats med stjärnskruv, vilket inledningsvis användes även i denna renovering. Efter påpekande från antikvarie byttes skruv till fästning med spik, en traditionell metod som är att föredra i kulturhistoriska och genuina miljöer som denna. I samband med framtida renoveringar och utbyten av detaljer rekommenderas därför att befintlig skruv byts ut mot spik, gärna blank spik som tillåts patineras i samklang med byggnaden.

Skorstenens krön bör förses med någon slags anordning för avrinning, t ex plåt eller droppkant, för att förhindra inträngande regnvatten som kan orsaka frostsprängning.

Avvikelser från arbetshandlingarna

Inga avvikelser har noterats.

Kulturhistorisk bedömning av utförda åtgärder

Arbetet är väl utfört och uppfyller villkoren i länsstyrelsens bidragsbeslut.

Övriga handlingar med relevans för ärendet

2021-06-22	Antikvariskt åtgärdsförslag, Blekinge museum
2021-10-15	Fastighetsägarens ansökan om bidrag
2021-10-16	Fastighetsägarens komplettering till ansökan
2021-12-08	Fastighetsägarens komplettering till ansökan
2022-01-13	Länsstyrelsens beslut om bidrag

Karlskrona 2022-10-04

Cissela Olsson

Rapportserie 2022

Blekinge museum

- 2022:1 **Residenset i Kristianstad – ombyggnad av innergården.** Kristianstad socken, Kristianstad kommun.
- 2022:2 **Skeppsgossekasernen – färgundersökning, bottenvåningen.** Karlskrona socken, Karlskrona kommun.
- 2022:3 **Ebbamåla bruk – invändig renovering av villan.** Kyrkhult socken, Olofström kommun.
- 2022:4 **Skeppsgossekasernen – färgundersökning, Plan 3 (+1 tr).** Karlskrona socken, Karlskrona kommun.
- 2022:5 **Residenset i Kristianstad – färgundersökning, lågdelarna.** Kristianstad socken, Kristianstad kommun.
- 2022:6 **Tving kyrka – renovering av kyrkogårdsmuren.** Tving socken, Karlskrona kommun.
- 2022:7 **Johannishus – ny arkivbyggnad.** Hjortsberga socken, Ronneby kommun.
- 2022:8 **Undersökning av skadeläge på fartygslämning L1978:8207/Elleholm 116. Besiktningssprotokoll.** Elleholm socken, Karlshamn kommun.
- 2022:9 **Hälleviksäng 1:27-29. Arkeologisk undersökning 2020 inför nybyggnation av bostäder.** L1979:3551 och L1979:6004, Kristianopel socken, Karlskrona kommun.
- 2022:10 **Ringamåla kyrka – borttagning av bänkrader.** Ringamåla socken, Karlshamn kommun.
- 2022:11 **Gribshunden RAÄ Ronneby 728. Forskningsundersökning av skeppsvrak vid Stora Ekön.** Ronneby socken, Ronneby kommun.
- 2022:12 **Arkeologisk förundersökning av kulturlager inom L1979:3772 (Mjällby 69:1).** Mjällby socken, Sölvesborgs kommun.
- 2022:13 **Gribshunden Marinarkeologisk dokumentation av skeppsvrak vid Stora Ekön L1978:2168/RAÄ Ronneby 728.** Ronneby socken, Ronneby kommun
- 2022:14 **Västra Vång 2021. Arkeologisk forskningsgrävning.** Johannishus 1:2, Hjortsberga socken, Ronneby kommun.
- 2022:15 **Västra Vång. Fyndgenomgång osteologiskt material.** Johannishus 1:2, Hjortsberga socken, Ronneby kommun.

2022:16 **Tennishallen i Karlshamn – byte av plåttak.** Karlshamn socken, Karlshamn kommun.

2022:17 **De blekingska kulthuset. En sammanställning av ”kulthus av stengrundstyp” från Blekinges bronsålder.** Kunskapssammanställning, 2022.

2022:18 **Kungshuset i Karlskrona – renovering av trädgårdsmurens insida.** Karlskrona socken, Karlskrona kommun.

2022:19 **Gummagölsmåla naturreservat. Inventering av kulturlämningar.** Öljuhult socken, Ronneby kommun.

2022:20 **Rosenfeldt 11 – fasadrenovering.** Karlskrona socken, Karlskrona kommun.

2022:21 **Heliga Kors kyrka – utvändig renovering.** Ronneby socken, Ronneby kommun.

2022:22 **Fossil åker, gravar och boplatz vid Yxnarum L1979:3473, Yxnarum 7:9 och 21:1. Arkeologisk förundersökning.** Listerby socken, Ronneby kommun.

2022:23 **Heliga Kors kyrka – sonderande undersökning.** Ronneby socken, Ronneby kommun.

2022:24 **Padelbanor i Ronneby brunnsark – ombyggnad av tennisbanor.** Ronneby socken, Ronneby kommun.

2022:25 **Direktörsvillan och Villa Vega – ommålningsarbeten.** Ronneby socken, Ronneby kommun.

2022:26 **Marinarkeologisk besiktning och dokumentation av fartygslämningen L1978:7968, belägen i Ryamadsviken, Sturkö.** Sturkö socken, Karlskrona kommun

2022:27 **Gamla vattenverket i Froarp - ommålningsarbeten.** Asarum socken, Karlshamn kommun.

2022:28 **Västeråkra gård – renovering av murar.** Karlskrona socken, Karlskrona kommun.

2022:29 **Lottens stuga – renovering och ommålning.** Sillhövda socken, Karlskrona kommun.

