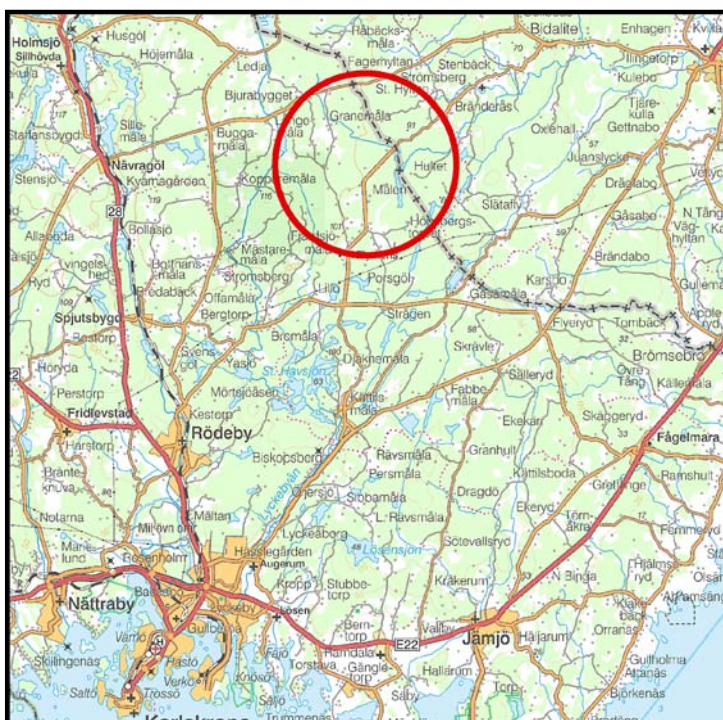


Vindkraftspark Brunsmo

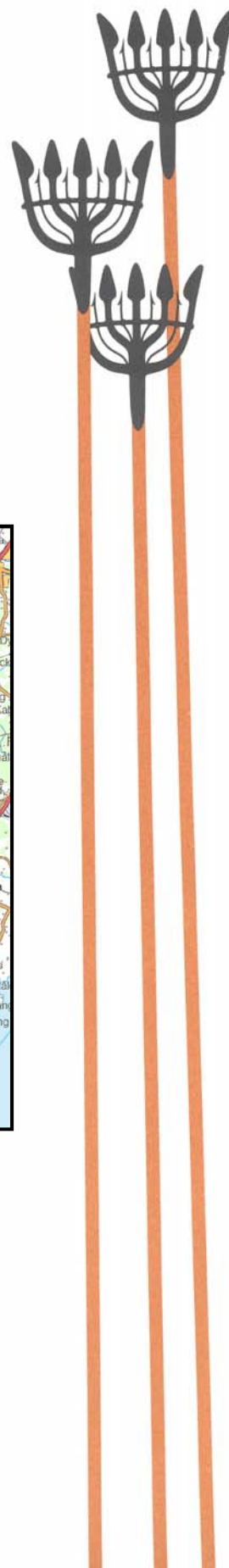
N och S Flymen

Augerums socken, Karlskrona kommun

Kulturlandskapsutredning



Blekinge museum rapport 2008:35
1:e antikvarie Thomas Persson



Innehåll

Bakgrund.....	2
Området.....	2
Tillgängligt inventeringsunderlag.....	2
Utredningen	2
Resultat och rekommendationer.....	3
Sammanfattning	4
Förteckning över registrerade lämningar i anslutning till vindkraftpark.....	5
Registrerade lämningar utefter ledningsdragningar i befintlig väg	5

Bilagor 1-3 Ledningsdragning alternativ

Bakgrund

Arise Windpower avser att i Brunsmo anlägga en vindkraftpark omfattande fem kraftverk. Efter samråd med länsstyrelsen har Blekinge museum fått i uppdrag att göra en kulturlandskapsutredning för området. Utredningen har genomförts under december 2008 av 1:e antikvarie Thomas Persson. Arbetet har omfattat genomgång av tillgängliga arkivuppgifter, inkl. lantmäterikartor, topografisk litteratur samt fältrekognoscering och översiktlig inventering inom det såväl området med de planerade kraftverken som väg- och ledningsdragningar, de senare enligt tre presenterade alternativ, 1a, 1b resp. 2.

Området

Utredningsområdet utgörs till större delen av tämligen flack moränmark med smärre höjdparter. Norra delen är dock mera kuperad med markanta moränhöjder. Betydande delar upptas av våtmarker. Merparten av området är skogsbevuxet, i söder med större inslag av ännu hävdad odlingsmark. Inga förhistoriska lämningar är kända. Ortnamnen i området kan tidigast beläggas kring år 1600 och sannolikt sker en kolonisation först under senmedeltid-1500-tal. Till detta skede kan troligen ett antal registrerade lämningar efter lågteknisk järnframställning knytas. Vid Riksantikvarieämbetets fornminnesinventering registrerades förutom de nämnda lämningarna efter järnframställning även platsen för ett offerkast invid gamla sockenvägen. I likhet med övriga Blekinges skogsbygd karakteriserades området fram till 1700-talet av ensamliggande kronogårdar. I början av 1700-talet skatteköps gårdarna och en hemmansklyvning ske, vilken kulminerar efter laga skiftet. Skiftet i områdets byar genomförs under perioden 1840-60. Samtidigt etableras en mängd torp i den tidigare utmarken. En omfattande nyodling sker under perioden fram till 1900-talets början. De stenmängda odlingarna är idag skogsbevuxna och men finns kvar som fossila spår av en intensiv period i skogsbygdens kolonisationshistoria. Till samma skede hör lämningar efter kolning och tjärframställning.

Tillgängligt inventeringsunderlag

Vid Riksantikvarieämbetets fornminnesinventering 1969 registrerades förutom de tidigare järnframställningsplatserna i bl a N Flymen även platsen för ett offerkast, Augerum 82:1, invid gamla sockenvägen, kallat "röret". Vid inventeringen noterades på konceptkartan också ett flertal områden med röjningsrösen. Dessa har i efterhand utan kontroll i fält förts in som kulturlämningar i Riksantikvarieämbetets fornminnesregister, FMIS. Ett antal av de senare berörs av föreslagna ledningsdragningar.

Utredningen

Inom den planerade vindkraftparken i norr gjordes en översiktlig fältrekognoscering, varvid nio lokaler med tidigare ej registrerade forn- och kulturlämningar påträffades, se förteckning. Inget av kraftverken berör dessa. En översiktlig rekognoscering har enligt uppdrag också

gjorts i anslutning till aviserade ledningsdragningar mellan verken, redovisade som alt. 1a, 1b resp 2.

Alternativ 1a-b

Förslagen är i huvudsak identiska och avviker endast i söder med ledningsdragning via S Flymen resp. Fjärdsjömåla. Ledningsdragningarna följer i huvudsak befintliga skogs- och brukningsvägar. Ledning mellan **KBr 02** och **KBr 03** passerar genom ett tidigare registrerat fossilt åkerområde nr 5. Området med sina många röjningsrösen är del av en större nyodling, som tas upp efter laga skiftet 1855. Ledningen förläggs i befintlig väg och påverkar inte lämningen. Från **KBr03** österut dras ledningen genom delvis svår terräng över två sankområden. I området har en kulturlämning registrerats, nr 10 – dammvall. Denna synes dock inte beröras av ledningsdragningen. Ledningen ansluter enligt senast redovisade förslag till gamla sockenvägen. Invid dennas östra sida finns en registrerad fornlämning, nr 14 – väghållningssten. Längre söderut finns på sockenvägens västra sida en tidigare registrerad fossil åker, Augerum 180:1. Området är en del av en nyodling, som tas upp efter skiftet 1855. Ledningsdragningen påverkar inte lämningen. Söderut förläggs ledningen i kanten av landsvägen. Vägen passerar genom ett tidigare registrerat fossilt åkerområde, Augerum 188:1. Ledningsdragningen påverkar inte lämningen.

Alternativ 2

Inom vindkraftsparken överensstämmer alternativet med 1a-b. Från **KB03** dras ledningen västerut till gårdarna i Granemåla. Strax väster om kraftverket passerar ett bäckdrag. Väster om detta vidtar ett område med stora naturvärden Här finns även ett större, ej registrerat fossilt åkerområde med talrika röjningsrösen. Exakta sträckningen för ledningen har inte kunnat utläsas av tillgängligt kartunderlag. Längre västerut ansluter skogsväg, i vilken ledningen förläggs. Ett 20-tal m N om vägen finns en kolbotten, nr 4. Öster om Bökegöl finns en tidigare registrerad fossil åker, nr 3, tillkommen efter laga skiftet. Ledningen förläggs i vägkanten och berör inte lämningen. Från Bökegöl söderut förläggs ledningen i landväg. Härvid passerar fyra tidigare registrerade fossila åkerområden, Augerum 182:1; 183:1; 191:1, 199:1. Samtliga är av sentida karaktär och torde ha tillkommit efter laga skiftet. Ledningen förläggs i vägkanten och berör inte lämningarna.

Resultat och rekommendationer

1. Lokaliseringen av de fem kraftverken berör inga kända kulturmiljövärden.
2. Ledningsdragning alt 1a-b är likvärdiga ur kulturmiljösynpunkt. Föreslagen ledningsdragning från **KBr03** österut skär över delvis oländig erräng med bl a två sankområden. Detta medför tämligen stor miljöpåverkan. Som alternativ lösning föreslår länsmuseet att tidigare redovisat förslag med ledning från **KBr02** i brukningsväg österut mot bebyggelsen i Brunsmo resp. ledning från **KBr01** österut till landsväg åter aktualiseras som varande mera skonsamt. Vad gäller den senare sträckningen bör observeras att den passerar gamla sockenvägen mellan två registrerade fornlämningar, nr 14 och 15. Alternativa dragningar i befintlig väg söderut är likvärdiga. Registrerad fossil åker, Augerum 180:1 påverkas inte. Förslagen föranleder ur kulturmiljösynpunkt ingen erinran.

3. Ledningsdragning enligt alt. 2 skär i sin östra del genom område med stora naturvärden. Här finns även fossil åker med talrika röjningsrösen. I väster följer ledningen befintlig markväg till Bökegöl. Registrerade kulturlämningar berörs inte. Från Bökegöl ner till Fjärdsjömåla följer ledningsdragningen landsväg. Vägen passerar genom flera områden med registrerad fossil åker, som dock inte berörs.

Sammanfattning

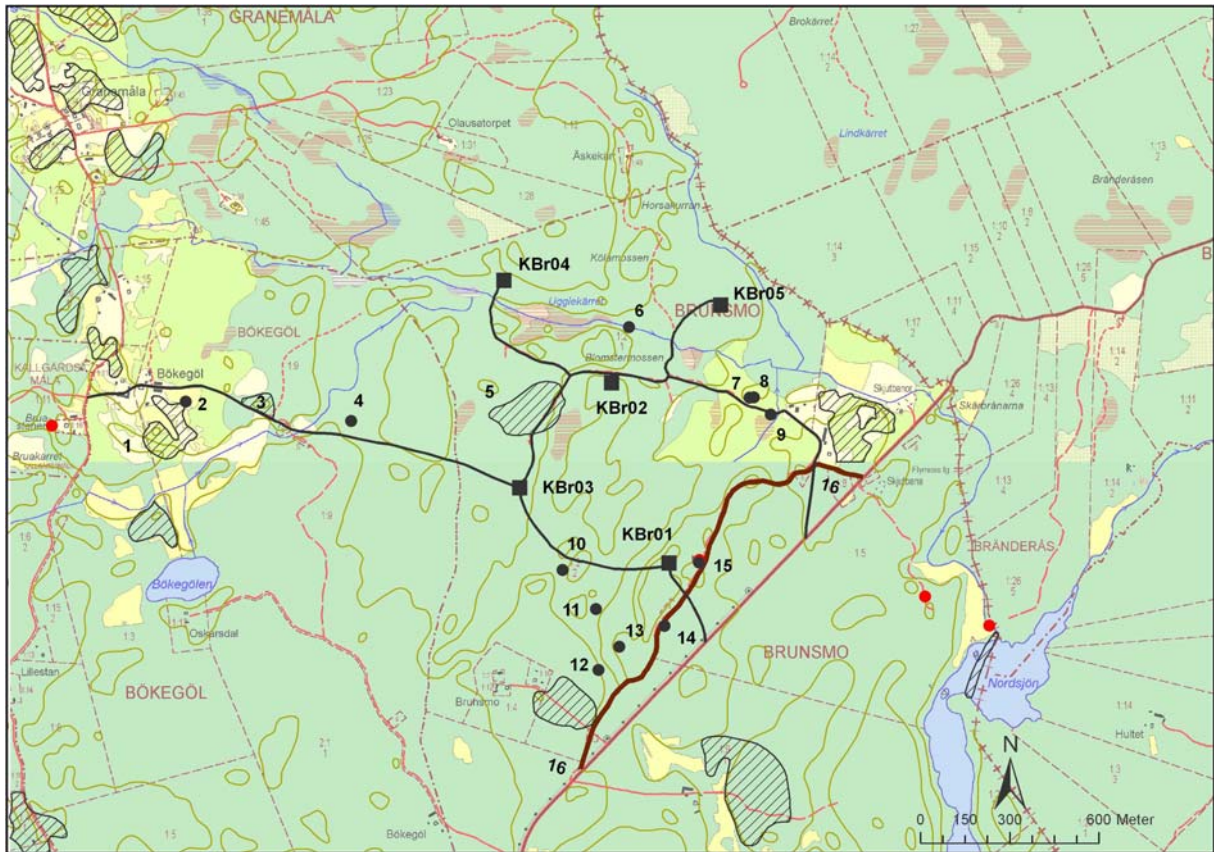
Ur kulturmiljösynpunkt föranleder förslaget i sak ingen erinran. Projektet berör i huvudsak tidigare utmark. Framkomna forn- och kulturlämningar tillhör samtliga 1800-talets expansion av bebyggelse och nyodling. Med hänsyn till områdets belägenhet och topografi bedöms påverkan på landskapsbilden vara ringa. Av de tre redovisade alternativa ledningsdragningarna förordar läns museet något av alternativ 1a och 1b med den modifiering som föreslås ovan.

Förteckning över registrerade lämningar i anslutning till vindkraftpark

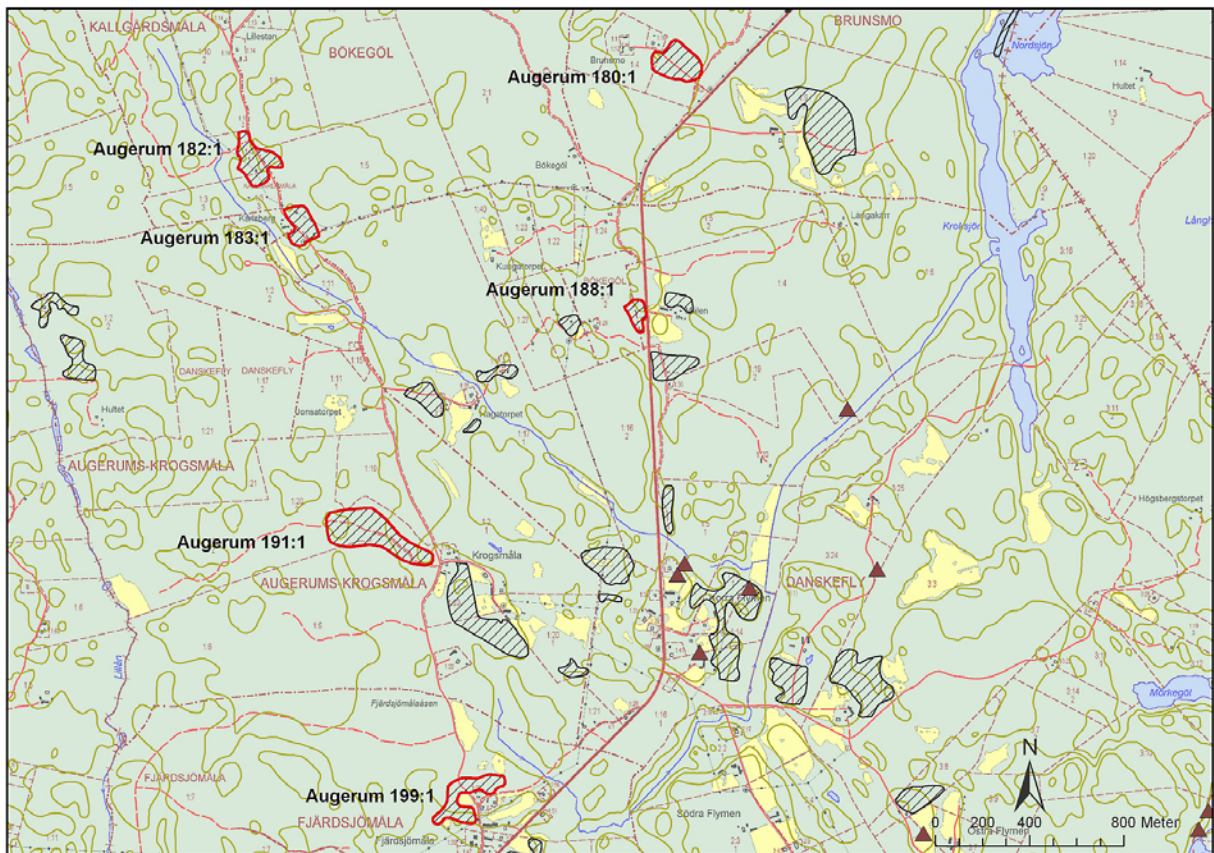
1. Fossil åker (Augerum 175:1)
2. Lintork s.k brötugn
3. Fossil åker (Augerum 176:1)
4. Kolbotten (x 6250133 y 1496144)
5. Fossil åker (Augerum 177:1)
6. Lämning efter skvaltkvarn
7. Tjärdal – lagskyddad fornlämning (x 6250210 y 1497993)
8. Lintork, s k brötugn
9. Grund efter smedja
10. Dammvall (x 6249625 y 1496857)
11. Gårdslämning
12. Förvaringsgrop för rotfrukter i anslutning till svedjemark
13. Tjärdal – lagskyddad fornlämning (x 6249365 y 1497041)
14. Vaghållningssten - lagskyddad fornlämning (x 6249425 y 1497189)
15. Plats för offerkast – lagskyddad fornlämning
16. Gamla sockenvägen

Registrerade lämningar utefter ledningsdragningar i befintlig väg

Augerum 182:1 Fossil åker
Augerum 183:1 Fossil åker
Augerum 180:1 Fossil åker
Augerum 188:1 Fossil åker
Augerum 191:1 Fossil åker
Augerum 199:1 Fossil åker

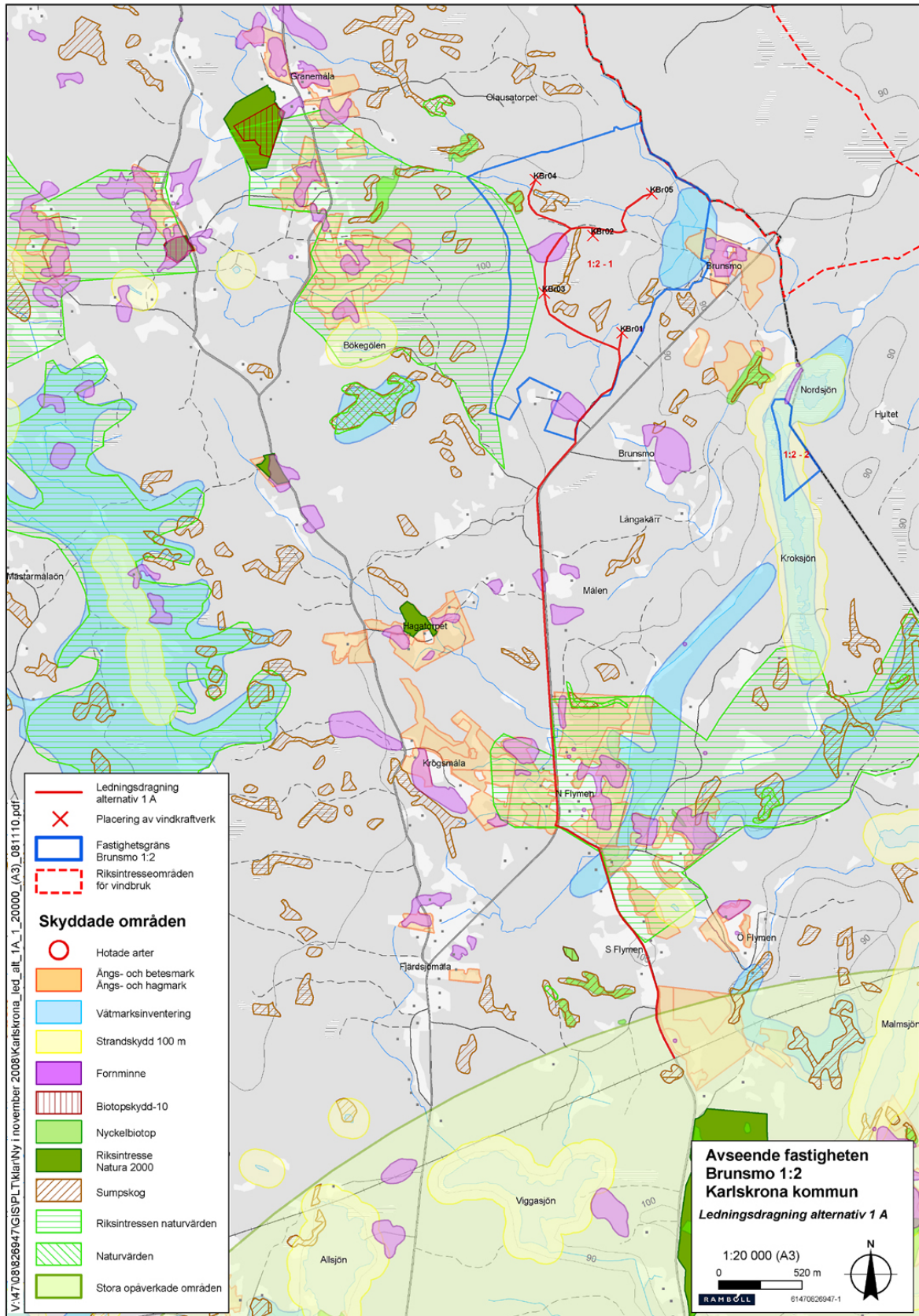


Registrerade forn- och kulturlämningar inom vindkraftparken

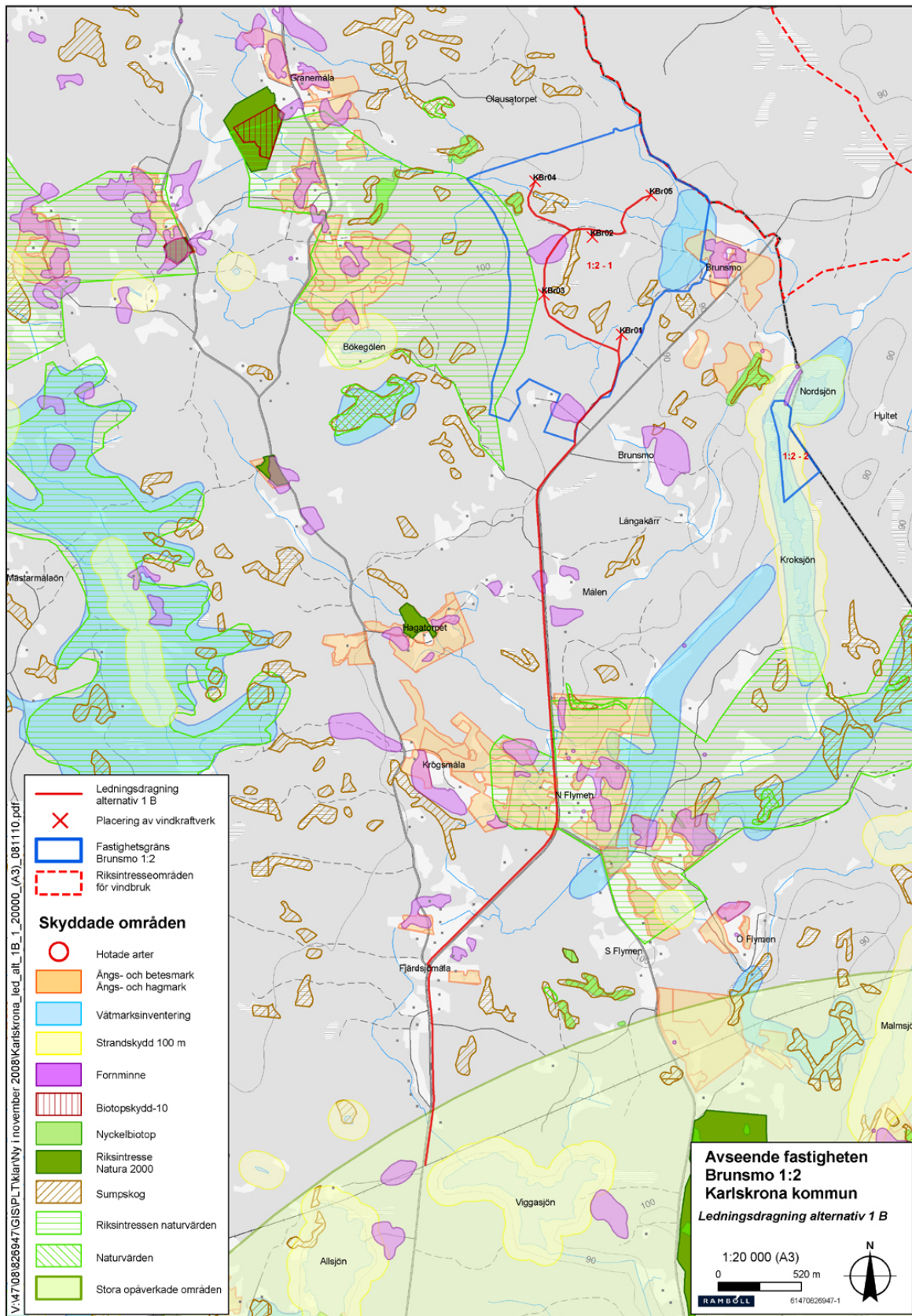


Registrerade lämningar utefter ledningsdragning i befintlig väg

Bil. 1 Ledningsdragning alternativ 1A



Bil. 2 Ledningsdragning alternativ 1B



Bil. 3 Ledningsdragning alternativ 2

