

BLEKINGE MUSEUM

Rapport 2016:10

Augerum 98:1, Afvelsgärde 1:1

Arkeologisk undersökning av stensättning
1975



Nr 6. Röse. Avelsgärde. Foto från M.

Thomas Persson

Rapport 2016:10

Augerum 98:1, Afvelsgärde 1:1
Arkeologisk undersökning av stensättning
1975

Augerums socken
Karlskrona kommun
Blekinge län

Thomas Persson



Blekinge museum

Borgmästaregatan 21
371 35 Karlskrona

Växel: 0455-30 49 60 vardagar 8-16
Reception: 0455-30 49 85

www.blekingemuseum.se

© 2016 Blekinge museum

Omslagsfoto: Stensättningen från N. Foto J-E. Anderbjörk 1938.

Kartor © Lantmäteriverket, Gävle. Ärende nr i2014/00931, LMV

Augerum 98:1, Afvelsgärde 1:1 Arkeologisk undersökning av stensättning 1975

Innehåll

Bakgrund	5
Fornlämningsmiljö och topografiska förhållanden	5
Undersökningen	7
Resultat	10
Referenser	12
Administrativa uppgifter	12
Bilaga 1 Fyndförteckning	13
Bilaga 2 Schaktplan	14
Bilaga 3 Fyndplan	15
Bilaga 4 Sektion	16



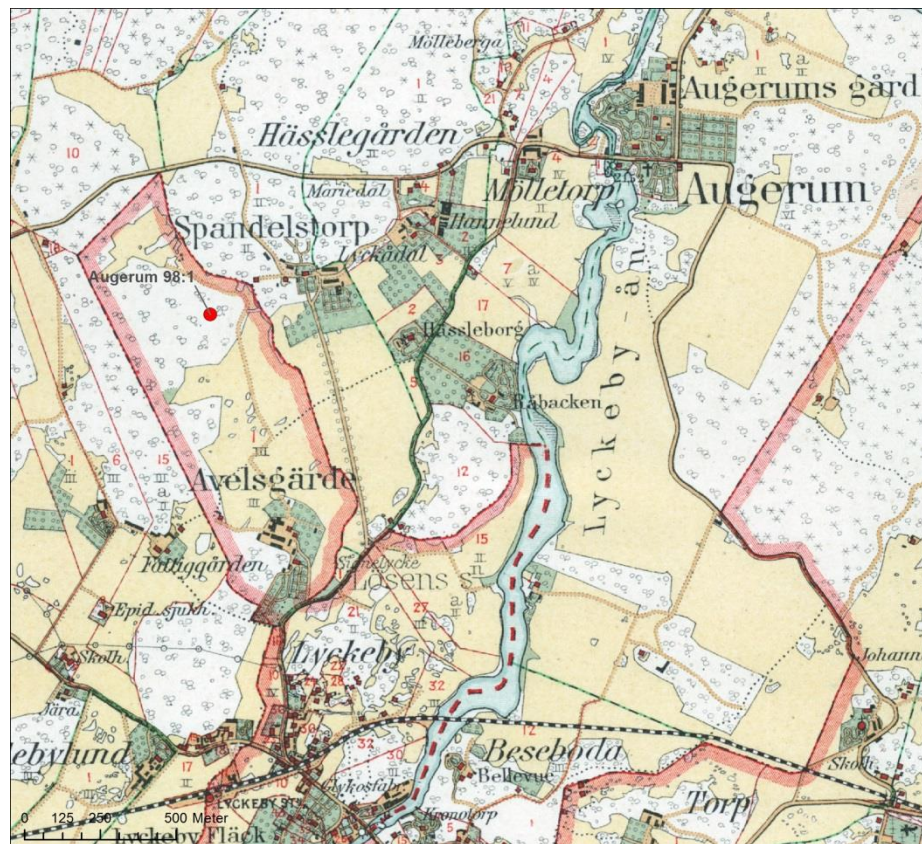
Figur 1. Karlskrona kommun och Augerums socken, undersökningsområdet markerat



Figur 2. Undersökningsområdet markerat på Fastighetskartan resp. Vägkartan

Bakgrund

Blekinge museum genomförde i maj 1975 inom fastigheten Afvelsgärde 1:1, Karlskrona kommun, en arkeologisk undersökning av en skadad stensättning, *Lösen 39* (efter ändring av sockengränsen betecknad som *Augerum 98*). Undersökningen, som var föranledd av planerad bostadsbebyggelse, gjordes på uppdrag av Karlskrona kommun. Rapporten är upprättad av Thomas Persson, tidigare 1:e antikvarie vid Blekinge museum.

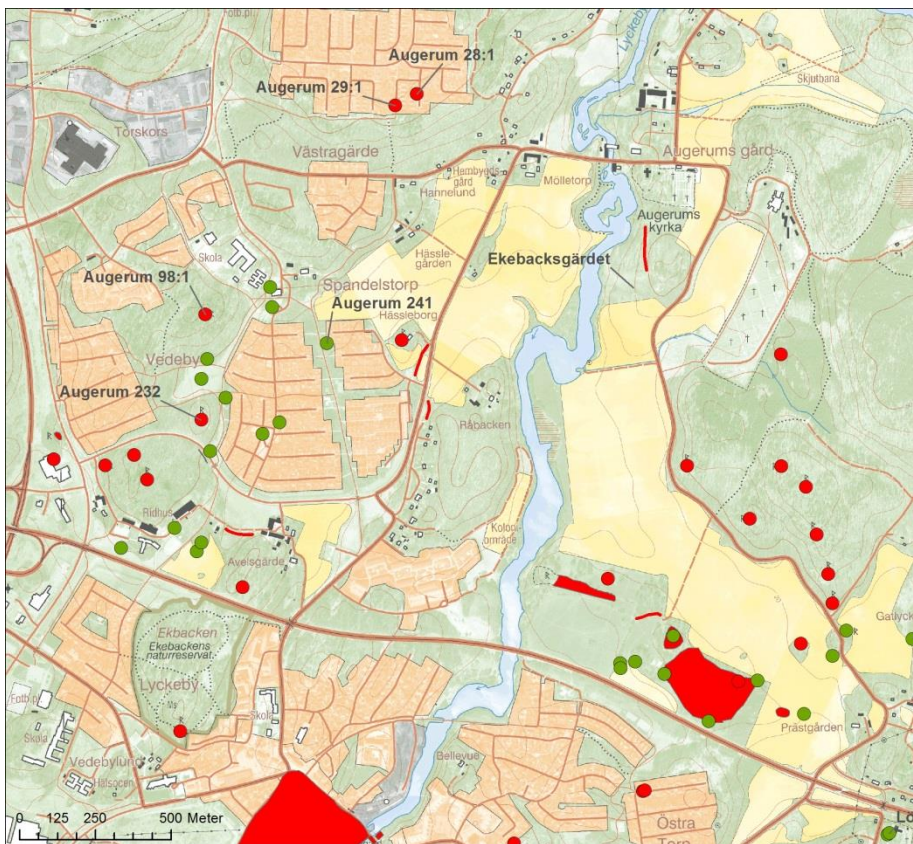


Figur 3 Utsnitt av Häradskartan med den undersökta anläggningen markerad

Fornlämningsmiljö och topografiska förhållanden

Stensättningen var belägen på ett delkrön inom en skogsbevuxen höjdrygg mellan den tidigare inägomarken till Vedeby respektive Afvelsgärde. Öster om höjdryggen vidtar en låglänt dalsänka, som nu upptas av ett villaområde och som vid undersökningstillfället börjat bebyggas.

Vid Riksantikvarieämbetets fornminnesinventering 1969 registrerades fem gravanläggningar inom den aktuella höjdryggen, i dess förlängning i norr ytterligare ett par rösen samt på en markerad höjd inom den tidigare odlingsmarken en gravhög. Förutom den här aktuella stensättningen undersöktes 1976 också de två rösen, *Augerum 28* och *29*, som en följd av planerad villabebyggelse inom Hässlegården (*Hansson 1991*). Brandlagret i botten på ett av rösen kunde genom C¹⁴ dateras till yngre bronsålder.



Figur 4 Den undersökta anläggningen markerad, med registrerade fornlämningar öster och väster om Lyckeby ån

Inom projektet *Hällristningar i Blekinge* genomförde Blekinge museum 2008 på ömse sidor om Lyckebyån en riktad inventering, vilken förtydligat fornlämningsbilden i området. Topografiskt avgränsas detta av höjdparter som omger den odlade marken i ådalen. Sammanlagt registrerades väster om Lyckebyån 13 nya lokaler med förhistoriska lämningar, samtliga hällristningar. Centralt inom den tidigare odlingsmarken ligger en låg häll med två ringkors samt åtta rännor och 83 skålgropar, *Augerum 241*. Övriga lokaler med hällristningar består av skålgropar i häll eller block och är koncentrerade till den västra dalsidan. Motsvarande fornlämningsbild återfinns öster om ån med

gravanläggningar längs höjdryggen i norr samt inom hagmarksområdet Kummeln i söder. Ytterligare 12 lokaler med hällristningar, samtliga bestående av skålgropar, är här koncentrerade till den södra delen av området. Inom Ekebackgården söder om Augerums kyrkan genomförde Oscar Montelius 1895 arkeologiska undersökningar, varvid ett urnegravfält från yngre bronsålder, en båtgrav från 500-talet samt en vikingatid boplats påträffades.



Figur 5 Häll med skålgropar i dalgången söder om den undersökta stensättningen Augerum 232. Foto Th.Persson 2008

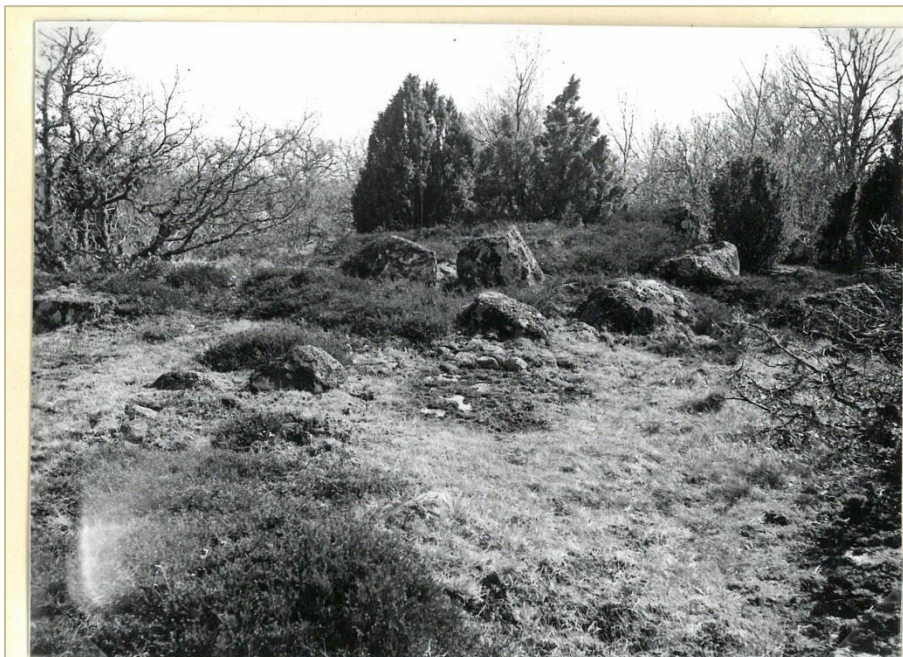


Figur 6 Häll med ringkors och skålgropar, Augerum 241. Foto Th.Persson 2008

Undersökningen

Vid fornminnesinventeringen 1969 beskrevs den undersökta anläggningen som ett röse, ursprungligen ca 8 m i diameter och 0,4 m högt, uppfört av i allmänhet 0,2-0,5 m stora stenar. Anläggningen var skadad. I dess SÖ kant var en del stenar upplagda till ett litet röse, 3 m i diameter och 1 m högt. Fornlämningen registrerades första gången vid en sockeninventering 1938. I den då upprättade beskrivningen anges följande: ”Röse, utplockat och delvis utkastat över bergets Ö. del. En del av stenen är använd vid uppläggande av ett tornliknande ”gränsröse” på högsta toppen; 2 m. högt och 2,5 m i diam. Med en 0,5 m, hög toppsten. (Vandaliseringen huvudsakligen gjord av nuvarande ägarens broder i dennes barndom).”

Inför undersökningen var anläggningen kraftigt övertorvad samt bevuxen med ett par smärre tallar och ekkvatt. Efter avtorvning och stenrensning visade den sig omfatta en ca 13x13 m stor yta. Anläggningen, som bör betecknas som stensättning, var uppförd över en mindre bergklack. Hällen var täckt av ett 5-15 cm tjockt gruslager med i ytan, vanligen glest liggande 0,2-0,5 m stora stenar. I norra och västra periferin fanns en sammanhängande stenfyllning i anslutning till mindre svackor i berget. I söder var bergklacken uppsprucken och övergick i en brant sluttning. De intill meterdjupa bergsskrevorna var här fyllda med sten. På krönet av bergklacken fanns centralt i anläggningen en 3 m stor, intill 0,4 m hög närmast oval stenpackning av 0,3-0,5 m stora stenar lagda i 2-3 skift. Runt denna var en ansamling av löst liggande stenar av motsvarande format.



Nr 6. Röse. Avelsgärde. Foto från N.

Figur 7 Stensättningen från N. Foto J. E. Anderbjörk 1938

Över stensättningens centrala del lades två tvärande profiler, A-B och C-D, varefter fyllningen inom respektive sektion handgrävdes. Den centrala stenpackningen, som delvis var upplagd i kallmur, hade en tydligt recent karaktär. Den omgivande kransen av löst liggande stenar var uppenbarligen rasmassor från det i 1938-års inventering beskrivna tornliknande "gränsröset".



Figur 8 F 8; Keramik, gråbrunt gods med slät yta. Dekor bestående av ristade, parallella streck



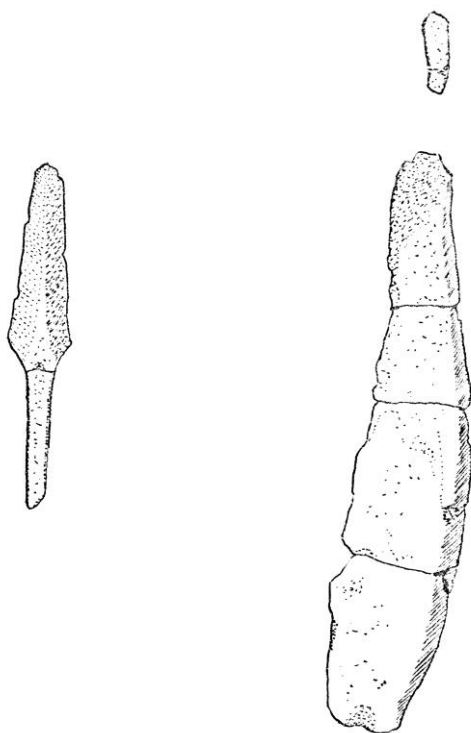
Figur 9 F 9; Keramik, ljusbrunt gods, tre mynningsbitar varav en med avsatt skuldra och bank

Ett deformerat bronsbleck, sannolik pincett (*F 15*), påträffades i sekundärt läge under den centrala stenpackningen, som här vilade på ett knappt decimetertjockt gruslager. I en bergspricka under grusfyllningen framkom brända ben, (*benkoncentration F1*). Två mindre benkoncentrationer, (*benkoncentration F4* och *F7*), hade deponerats i två liknande bergsprickor i stensättningens norra del. Tillsammans med de brända benen låg i den ena (*benkoncentration IV*) skärvor av två lerkärl.

På ömse sidor om den centrala stenpackningen fanns under den tunna grusfyllningen ytterligare två benkoncentrationer direkt på berghällen., (*benkoncentration F10* och *F12*). I en stenfylld bergskreva i södra delen framkom en större mängd brända ben tillsammans med en lansett av brons, (*benkoncentration F2, F 3*). I stensättningens sydvästra del påträffades i grusfyllningen strax ovanför berghällen en kniv av brons (*F 14*).

Resultat

Den undersökta anläggningen torde ursprungligen ha utgjorts av en ca 13 m stor rund stensättning med enskiktad stenfyllning av 0.3 – 0,5 m stora stenar, vilken täckt hela bergklacken och gett anläggningen en röseliknande karaktär.



Figur 10 Fynd 3, lansett av brons och Fynd 14, kniv av brons. Teckning K-A Björkquist

Anläggningen hade kraftigt skadats i samband med att det i 1938-års inventering omnämnda "gränsröset" uppförts på bergklackens högsta del. Undersökningen visade emellertid att skadorna främst synes ha berört den täckande stenfyllningen medan däremot det underliggande gruslagret liksom stenpackningarna i södra delen av anläggningen i huvudsak lämnats intakta. Sammanlagt sex koncentrationer med brända ben påträffades här. Två av dessa (F2 och F7) kan genom fynd av en lansett av brons (F3) respektive keramik (F8-9) dateras till yngre bronsålder. Samtliga benkoncentrationer utom F7 saknade inblandning av sot och träkol, vilket pekar på en liknande datering. Även den ensamliggande bronskniven (F14) från grusfyllningen i anläggningens västra periferi kan dateras till yngre bronsålder.

I brev till Jan Peder Lamm vid Riksantikvarieämbetet uppger Sten Ruben, framliden ägare till Afvelsgärde, att den vinskopa av brons, som på 1890-talet införlivades med SHM:s samlingar ska ha påträffats vid stenbrytning i anläggningen på 1840–50-talen. (*Raä dnr 323-787-1999*).



Figur 11 Vinskopa av bronsbleck. SHM 10236. Illustration ur KVHAA Månadsblad 1896

I SHM:s förvärvskatalog (*SHM 10236*) anges endast att skopan hittades ”i ett stenkummel vid Afvelsgärde”. Vid den genomförda undersökningen framkom inget som med säkerhet styrker uppgiften. Det deformerade bronsblecket, som i sekundärt läge påträffades under den centrala stenpackningen, kan dock ge en ledtråd. Föremålet är svårdaterad men synes snarare tillhöra äldre järnålder än bronsålder. Att vinskopan påträffats i samband med att det nämnda ”gränsröset” uppfördes och att den i så fall skulle komma från en sekundär grav alternativt annan deposition synes därför sannolikt.

Referenser

Inventering av fasta fornlämningar i Lösens socken, Östra härad i Blekinge. utförd 1930 av FL. E. Lönnberg och Kand. Å Elmér och 1938 av FK. J. E. Anderbjörk. 1938.

Hansson, M. Hässlegården 1:1, Augerum sn, Blekinge. Fornlämning 28 och 29 arkeologisk undersökning. *Riksantikvarieämbetet byrån för arkeologiska undersökningar Lund 1991.*

Persson, Th. Hällristningar i Blekinge Kummeln-Spandelstorp, Augerums socken, Karlskrona kommun. Inventering och dokumentation. *Blekinge museum rapport 2009:9.*

Karlskrona 2016-04-04

Thomas Persson

Administrativa uppgifter

Länsstyrelsens dnr och datum för beslutet:

Blekinge museum dnr:

Undersökningstid: 1975-05-00

Personal: K-A Björkquist och Thomas Persson

Läge: Kartblad 62F 2eN Ramdala

Koordinatsystem: SWEREF 99TM

Koordinater för undersökningsytans sydvästra hörn: x:6229920/y:540432

Dokumentation: Dokumentation förvaras i Blekinge museum
Fotografisk dokumentation ej återfunnen

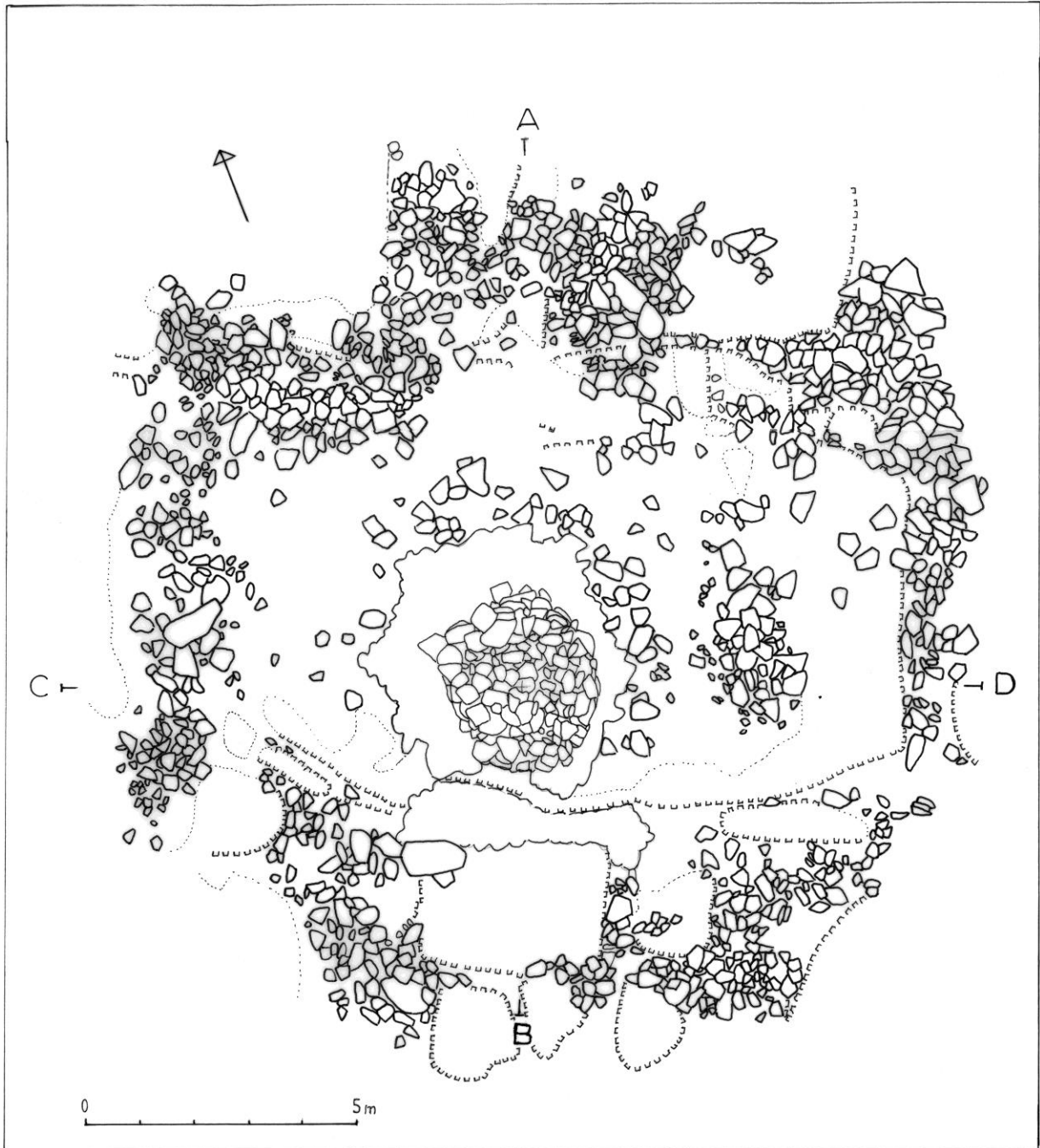
Fynd: BM 28831

Kartanvändning: Ärende nr i2014/00931, ©LMV 2015

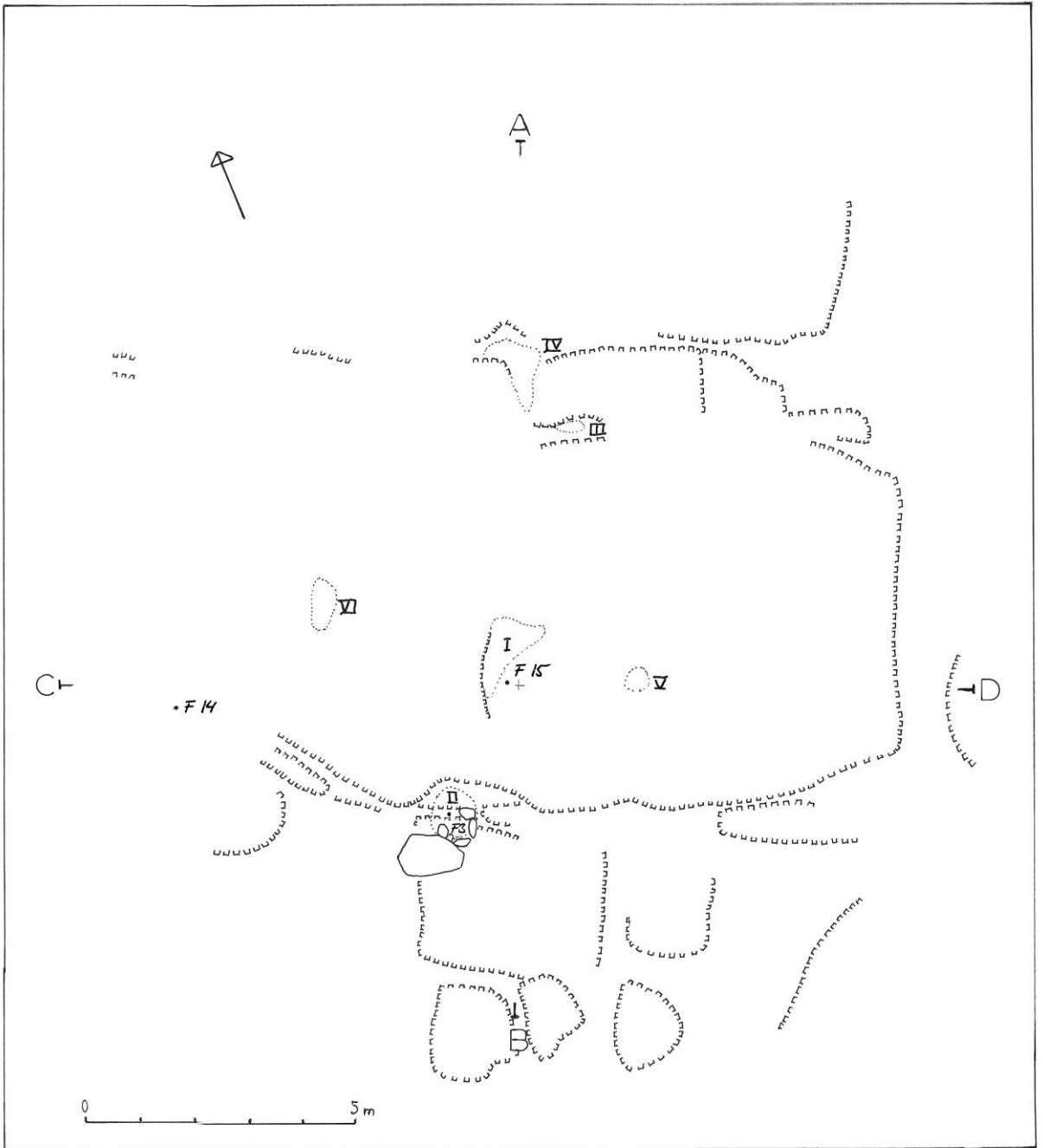
Bilaga 1 Fyndförteckning

FNR	KONTEXT	SAKORD	MATERIAL	VIKT (G)	ANTAL	FYNDSTATUS	ANMÄRKNING
1	Benkoncentration I	Brända ben	Ben	280	>500	Fragment	
2	Benkoncentration II	Brända ben	Ben	349	>500	Fragment	
3	Benkoncentration II	Lansett	Brons		1	Del av	Lansett med tånge. 6 cm l, 1,2 cm br
4	Benkoncentration III	Brända ben	Ben	62	>100	Fragment	
5	Benkoncentration III	Avslag	Flinta	89	15		
6	Benkoncentration III	Träkol	Kol	4	>20		
7	Benkoncentration IV	Brända ben	Ben	50	>100	Fragment	
8	Benkoncentration IV	Keramiskärvor	Keramik	430	>100	Fragment	Gråbrunt, slät yta. Åtta med dekor; ristade parallella streck
9	Benkoncentration IV	Keramiskärvor	Keramik	300	31	Fragment	Ljusbrunt. Tre mynningsbitar, en med avsatt skuldra, hank
10	Benkoncentration V	Brända ben	Ben	35	>50	Fragment	
11	Benkoncentration V	Avslag	Flinta	48	1		
12	Benkoncentration VI	Brända ben	Ben	90	>100	Fragment	
13	Benkoncentration VI	Keramiskärvor	Keramik	43	32	Fragment	Ljusbrunt gods
14	Grusfyllning, stensättning v periferi	Kniv	Brons		4	Del av	Eneggad, svängd. Bladet; tre delar. Tången; 1 fragment
15	Under det recenta, centrala röset	Bleck	Brons		1	Del av	Pincett? Deformerad. 7 cm l, intill 0,5 cm br
16	Från stenrensningen	Keramiskärva	Keramik	2	1	Fragment	Mörkbrunt gods. Mynningsbit
17	Från stenrensningen	Avslag	Flinta	14	2		Ett av avslagen eldpåverkat
18	Från profilbankar	Avslag	Flinta	11	1		

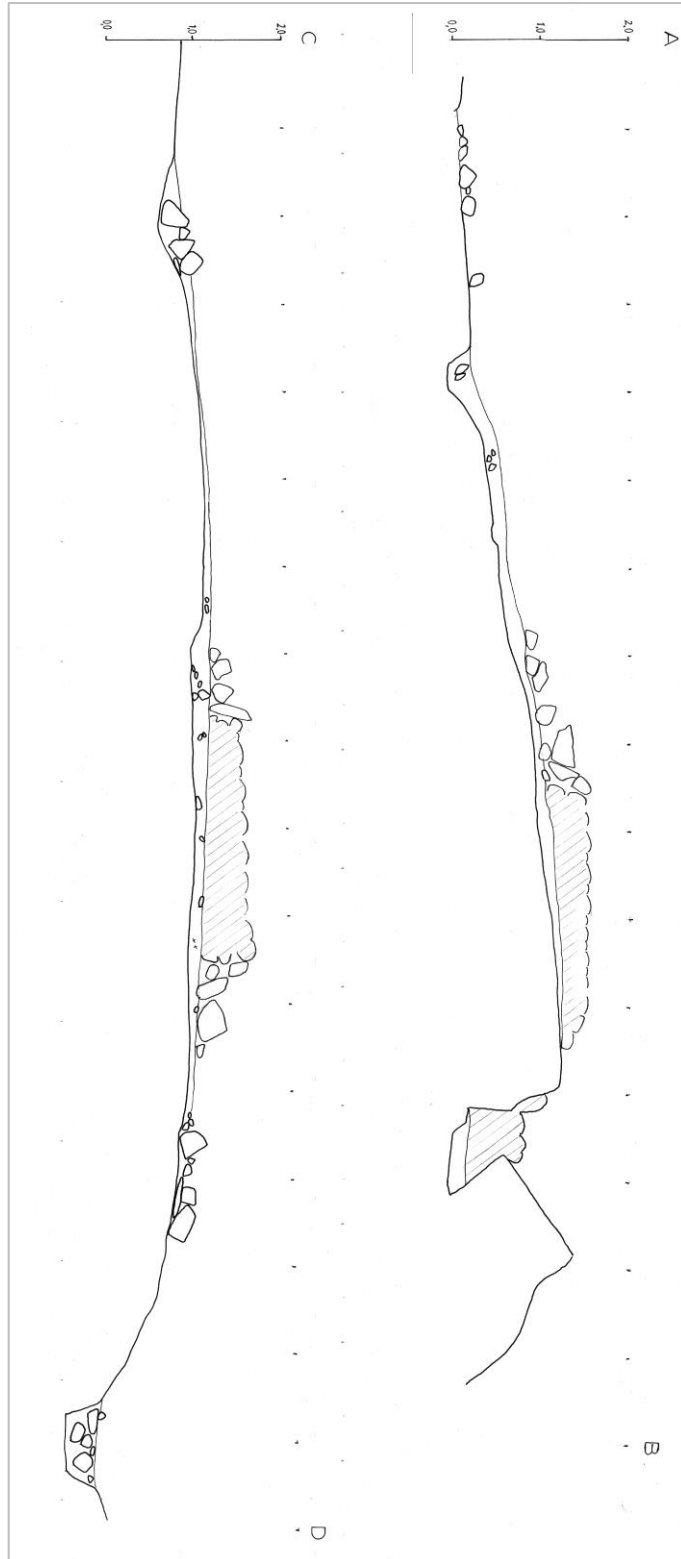
Bilaga 2 Schachtplan



Bilaga 3 Fyndplan



Bilaga 4 Sektion



Rapportserie 2016

Blekinge museum

2016:1 **Vekeum 22:1. Särskild utredning.** Mörrums socken, Karlshamns kommun.

2016:2 **Arkeologisk undersökning av två vikingatida grophus i Mörby.** Mjällby socken, Sölvesborgs kommun.

2016:3 **Arkeologiska förundersökningar i Mörby 2014-2015.** Mjällby socken, Sölvesborgs kommun.

2016:4 **Särskild utredning och förundersökning inför nedläggande av VA-ledning mellan Kullen och Uttorp, 2013-2014.** Sturkö socken, Karlskrona kommun.

2016:5 **Efterundersökning Västra Vång 2013.** Johannishus 1:2, Hjortsberga socken, Ronneby kommun.

2016:6 **Arkeologisk forskningsgrävning 2014. RAÄ Hjortsberga 307.** Johannishus 1:2, Hjortsberga socken, Ronneby kommun.

2016:7 **Arkeologisk undersökning RAÄ Hjortsberga 173.** Johannishus 1:2, Hjortsberga socken, Ronneby kommun.

2016:8 **Hästholmen 1:67. Arkeologisk efterundersökning etapp 2.** Hästholmen 1:67, Torhamns socken, Karlskrona kommun.

2016:9 **Glasfynd från Västra Vång.**

2016:10 **Augerum 98:1, Afvelsgärde 1:1 Arkeologisk undersökning av stensättning 1975.** Augerums socken, Karlskrona kommun

