

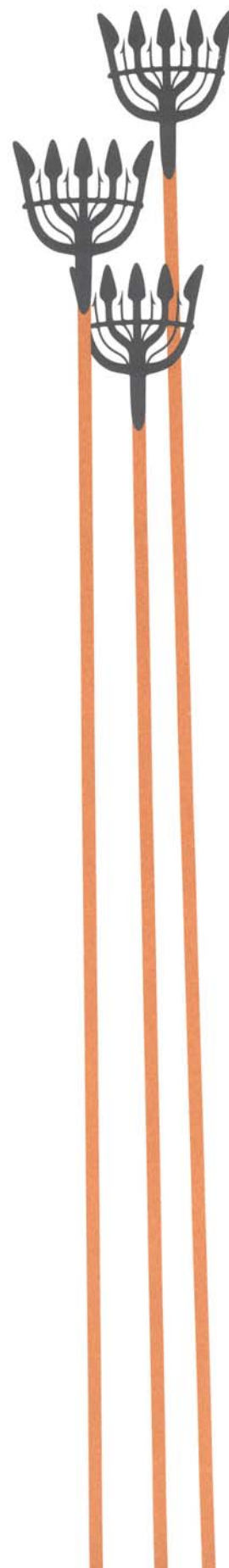
## RAÄ Mjällby 74:1

Mjällby socken, Sölvesborgs kommun

Arkeologisk förundersökning



Blekinge museum rapport 2009:8  
Mikael Henriksson



## Bakgrund

Inför förestående schaktningar för en vattenledning genom fornlämning RAÄ Mjällby 74:1, fick Blekinge museum i uppdrag att utföra en förundersökning inom exploateringsområdet. Föreliggande avrapportering utgör en redovisning av den arkeologiska förundersökningens resultat samt ett underlag för det antikvariska ärendets fortsatta hantering.

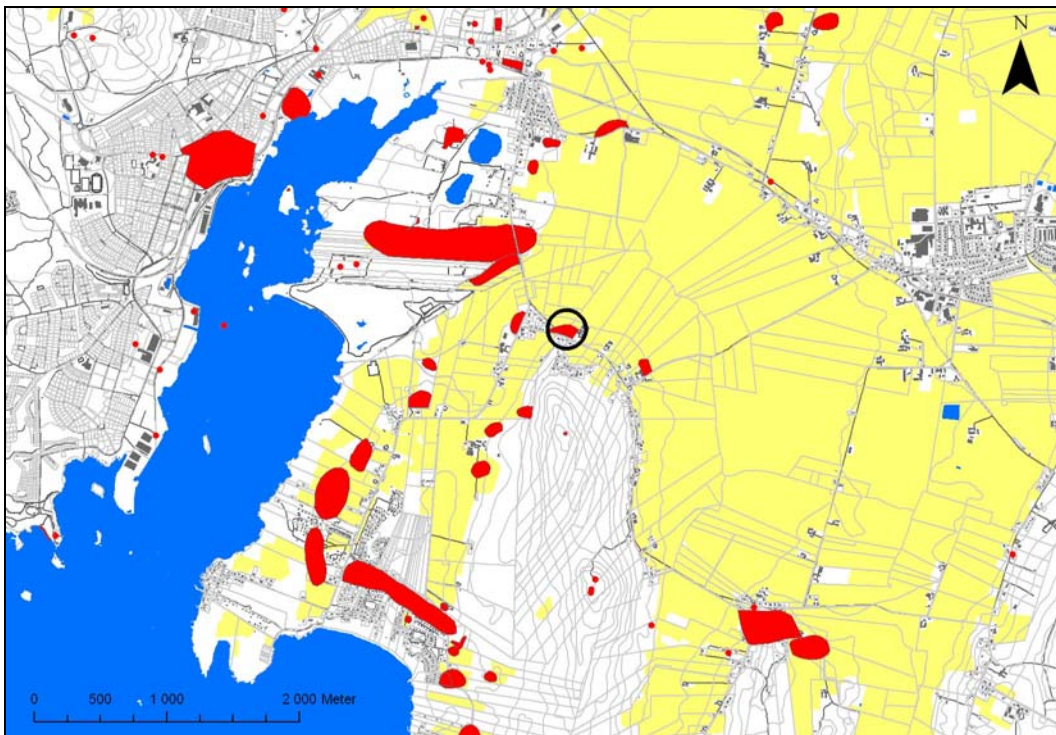


Fig.1 - Undersökningsområdets placering i förhållande till övriga Listerlandet och Sölvesborgs tätort.

## Topografi och kulturhistoria

Det aktuella undersökningsområdet är beläget drygt 2,5 km sydost om centrala Sölvesborg, på den norra änden av *Mörby backe*. Ledningssträckningen löper här parallellt med dagens väg och huvudsakligen i ett flackt, delvis mot N och NV sluttande platåläge. Ekvidanserna för det undersökta området varierar mellan 7 och 9 m.ö.h. Geologiskt består undergrunden i huvudsak av olika fraktioner av sand. Ställvis övergår denna i finare sand och silt och framför allt i den högre terrängen förekommer inslag av stenar och mindre, jordfasta block. Mänskliga aktiviteter under främst stenålder har i dessa, tidigare strandnära kulturmiljöer genererat ett flertal fornlämningsspår (fig.1 resp. bilaga 1). Den berömda stenåldersboplatsen vid Sandviken, Siretorp ligger knappt två kilometer i

sydvästlig riktning, och det för arkeologin likaledes legendariska Istaby på samma avstånd mot sydost. Vid den norra delen av Mörby by finns en av de många stenåldersboplatser som inventerades redan under 1920- talet, och det är genom denna lämning som den här aktuella vattenledningen projekterats. Undersökningsområdets utgörs idag till del av gräsbevuxen åkermark, men även av fortfarande brukad sådan. I sydost löper sträckningen genom trädgårdsmark, ett markstycke som även det brukades innan laga skifte genomfördes vid 1850-talets mitt.



Fig.2 - Övergången mot anläggningsförande nivå under ploggången i Schakt 2.

## Fältarbetets genomförande

Den arkeologiska förundersökningens fältarbete utfördes av Blekinge museums arkeolog 2008-12-09 till 2008-12-10. Bortschaktning av matjorden gjordes med grävmaskin. Fyra schakt om sammanlagt knappt 88 löpmeter grävdes till ett djup om mellan 0,30 och 0,40m., och den framschaktade ytan uppgick totalt till ca 257 m<sup>2</sup> (bilagor 2 och 3). Schaktningsmomentet styrdes av arkeologen, som även löpande rensade fram de anläggningsbemängda och fyndförande lagernivåerna. Arbetet inom ramen för förundersökningen inriktades i sin helhet på grov framrensning och dokumentation av fyndförande lager och anläggningar. Vid samråd med länsstyrelsen per telefon redogjordes för de framrensade kontexternas omfattning. Bedömningen gjordes då att utgrävning av valda spår inte nämnvärt skulle bidra till en bättre bild av fornlämningen, och av denna

anledning utgick detta moment från förundersökningen. Exploatören bistod Blekinge museum med digital inmätning av schakt och lager, och dessa data efterbearbetades sedan i programmet ArcGIS 9.2. Fyndinsamling skedde genom handplockning i samband med schaktnings- och rensningsarbetet. Fyndseparering gjordes mellan lösfunna artefakter som påträffades vid schaktningen och sådana som framkom vid ytrensning av lager och anläggningar. Då inga kontexter grävdes ut, skedde därför heller ingen insamling av prover för naturvetenskaplig analys. Efter avslutad fältarbetsfas placerades vattenledningen temporärt vid sidan om schaktet, varefter den övertäcktes med ett skyddande jordlager. Grävningssytan täcktes samtidigt med geotextil i väntan på ett förmodat slutundersökningsskede.



Fig.3 - Exempel på fynd från arkeologisk förundersökning.

## Resultat och diskussion

I det nordvästligaste *Schakt 1*, i slutningen intill vägen, framkom ett fyndförande kulturlager inom schaktets fulla sträckning. Bedömning av kulturlagrets mäktighet gjordes utifrån vad som gick att noera i anslutning till ett bortschaktat stenblock liksom punktvis sondering inom schaktet. Överlag föreföll lagrets tjocklek variera mellan 0,10-0,20 m. Kulturlagret i *Schakt 1* innehöll ett flertal tydliga sotkoncentrationer, och betydande lämningar kan således finnas bevarade i och under lagret. I det mittersta schaktet, *Schakt 2*, på det främsta platäläget invid vägen påträffades ett

anläggningsbestånd bestående av 25 - 30 härdar, stolphål och rester av kulturlager. Anläggningarna på platäläget förefaller utgöra delar av huslämningar och en rektangulär kulturlagerrest antyder möjligen en öst-västligt orienterad byggnad av okänd ålder och funktion. I undersökningsområdets sydöstligaste del, i den lätt sluttande trädgårdsmiljön, grävdes slutligen två schakt. I *Schakt 3* framrensades här ett par anläggningsspår i form av en grop och ett sannolikt stolphål, men i *Schakt 4* påträffades varken lager eller anläggningar.

Ett relativt omfattande fyndmaterial i form av bearbetad flinta, mindre mängder bearbetad bergart samt ett fåtal keramikfragment insamlades (bilaga 4). Mest fynd framkom inom förundersökningsområdets nordvästra, lägst belägna del. Mot sydost avtog fynden successivt, och i de två sydöstligaste schakten påträffades endast ett fåtal bearbetade flintor. Fynden från förundersökningen består uteslutande av artefakter och avfall av Kristianstadsflinta. Huvudsakligen kan dessa liksom övriga fynd sannolikt knytas till stenålderns neolitiska fasen, men mesolitiska inslag och möjligen även fynd från bronsålder kan skönjas i materialet (fig.3 resp. bilaga 4).

Den aktuella förundersökningen har på ett mycket pedagogiskt sätt visat på arkeologins förutsättningar inom denna del av Listerlandet. Plöjningens påverkan varierar här kraftigt, vilket har konsekvenser för hur vi har möjlighet att uttolka spår och lämningar på platsen. Markområdet som hyser *Schakt 1* har inte brukats lika hårt som det där *Schakt 2* grävdes. Det senare schaktets placering i ett platäläge har i sig även visat på en mer anläggningpåverkande plöjning samtidigt som slutningen vid *Schakt 2* snarare gett tjockare pålagring av matjord. Möjligen kan även närheten till vägen ha verkat gynnsamt på lämningens bevaringsgrad inom detta parti. Vetskapen om att *Schakt 3* och *Schakt 4* låg på en trädgårdstomt från 1800-talets mitt, ingav förhoppningar inför schaktningsarbetet. Vaga spår av äldre tiders plöjning framkom här, men intensiteten av brukandet har knappast påverkat fornlämningen i större utsträckning. De mycket sporadiska, förhistoriska spåren i dessa schakt bör därför tolkas som att det här rör sig om utkanten, eller åtminstone en klart mindre intensiv del av boplatssområdet.

Den kronologiska fyndbilden förefaller stämma överens med det material som sedan tidigare finns insamlat från boplatssområdet. Delar av detta fyndmaterial i SHM förefaller dock ha sammanblandats med artefakter från en annan, närliggande lokal (Bagge & Kjellmark, 1939 s.160). Materialet från den år 2008 genomförda undersökningen liksom eventuella påföljande fätarbetsfaser blir därför särskilt viktigt ur denna aspekt, i det att nya fynd från

Mjällby RAÄ 74 kan korrigeras en något missvisande fyndbild. Vidare undersökningar på platsen bör inte minst av denna anledning omfatta litiska specialstudier. Tre fragment förhistorisk keramik kan beskrivas som en närmast totala avsaknad av sådant material i samband med förundersökningen. Vare sig det här rör sig om en, för keramikens del, mindre fyndintensiv del av lämningen eller konsekvenser av ytterligare 70 års markanvändning, så är bevaringsförhållandena i förhållande till boplatsens rumsliga aspekter frågor som bör behandlas framgent. Platsen bör då även sättas in i ett större sammanhang och genomlysas tillsammans med andra kulturmiljöer längs Listerlandets västra kust. Djupgående jämförelser med boplatserna kring Sandviken vid Siretorp kan säkerligen även få de lokalerna att framträda i ett delvis nytt ljus vad gäller platsfunktioner och inbördes, lokal samverkan under delar av förhistorien.

## Figurförteckning

Fig.1 Utredningsområdet markerat på fastighetskartan

Fig.2 Schaktbild från förundersökningsfasen

Fig.3 Exempel på fynd från förundersökningsfasen

## Bilagor

Bilaga 1 - Undersökningsområdets med kringliggande fornlämningsbestånd

Bilaga 2 - Schaktplan arkeologisk förundersökning

Bilaga 3 - Schaktbeskrivningar

Bilaga 4 - Fyndtabell

## Källor

Skriftliga källor

Bagge, A. & Kjellmark, K. 1939. *Stenåldersboplatserna vid Siretorp i Blekinge*. Kungl. Vitterhets Historie och Antikvitets Akademien. Stockholm.

Övriga källor

FMIS

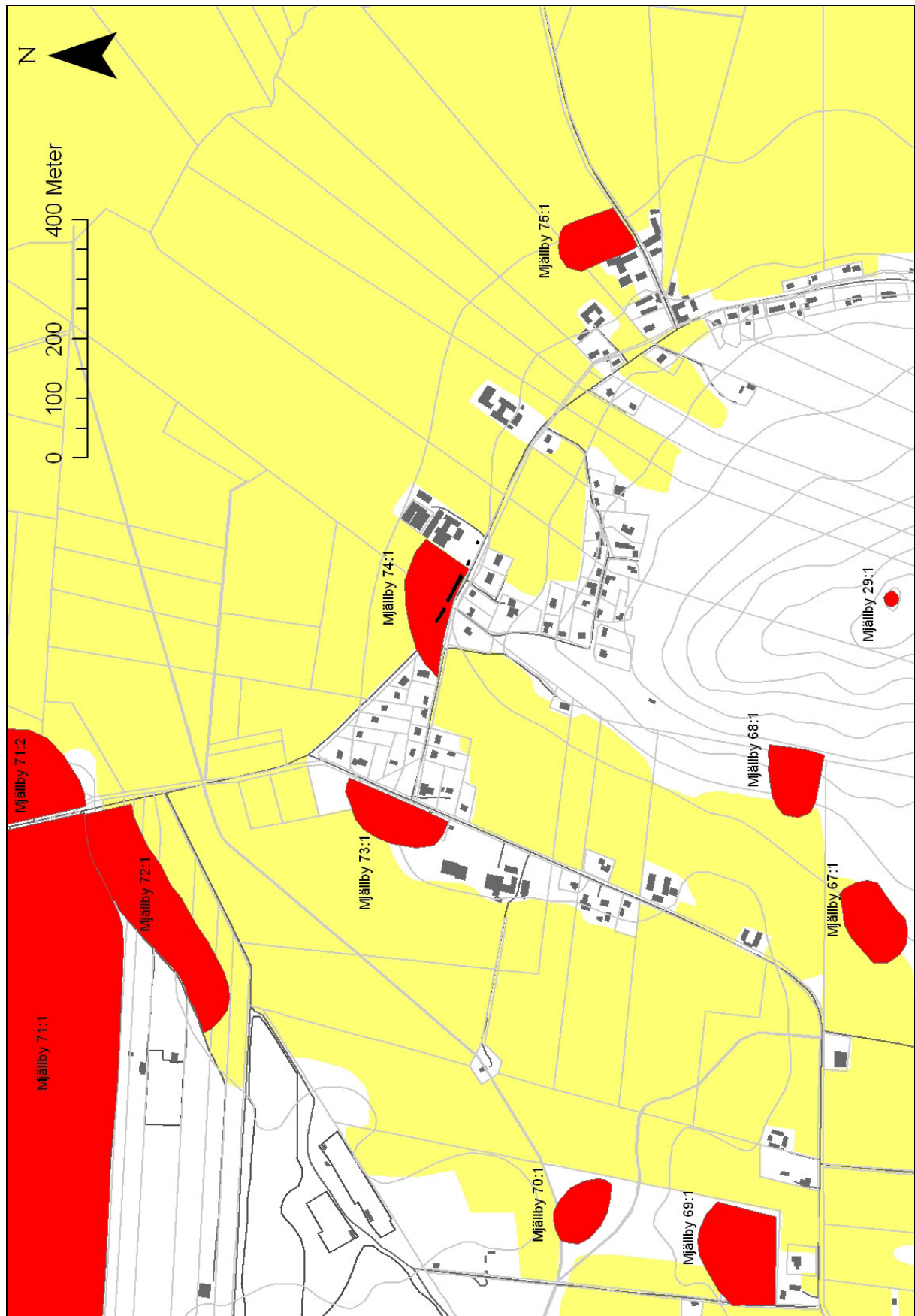
Lantmäteriets kartarkiv

Diverse handlingar och rapporter i Blekinge museums arkiv.

## Administrativa uppgifter

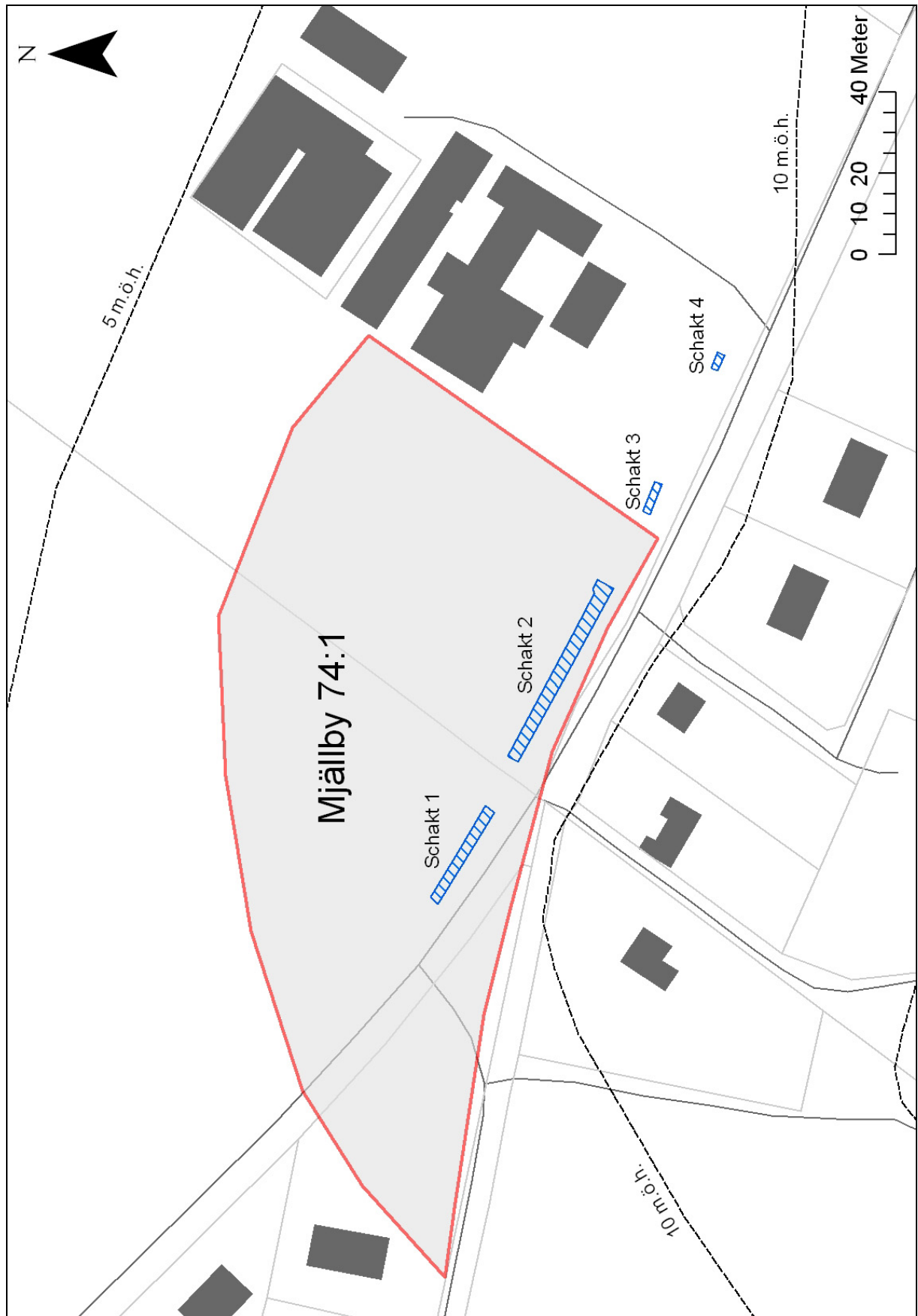
Länsstyrelsens dnr och datum för beslutet: 431-9434-08, 2008-11-28  
Blekinge museum dnr: 140-0606-08  
Undersökningstid: 2008-12-09 till 2008-12-10  
Personal: Mikael Henriksson  
Läge: Fastighetskartan, blad 3E 2f Mjällby  
Koordinatsystem: Plan 2,5 gon W Blekinge 10.  
Koordinater för undersökningsytans sydvästra hörn: x: 6213112 y: 1426550  
Dokumentation: Mätdata och digitala fotografier förvaras i Blekinge museum.  
Fynd: BIM 27482:1-16  
Kartanvändning: ©LMV, Gävle, 2009, ©LMV Ärende nr M2005/2857, ©LMV 2009.  
Ur Historiska Kartor™

# Bilaga 1 - Förundersökningsområdets omgivande fornlämningsmiljö





## Bilaga 2 - Schaktplan arkeologisk förundersökning



## Bilaga 3 - Schaktbeskrivningar arkeologisk förundersökning

### *Schakt 1*

Ett 27 m. långt och 2,7 m. brett schakt grävdes till ett maximalt djup om 0,3-0,4 m. Sammanhängande kulturlager bestående av sotig, humös sand med ställvis kraftiga inslag av träkol och enstaka skörbrända stenar framkom inom hela schaktytan. En mindre störning, orsakad av nyligen gjord ledningsschaktning, noterades i den NV änden av schaktet. Talrika fynd uteslutande i form av delvis bearbetad Kristianstadsflinta tillvaratogs vid schaktning såväl som ytrensning av kontexter.

### *Schakt 2*

Ett 49 m. långt och 3,0 m brett schakt grävdes till 0,3-0,4 m djup. Härunder framkom en undergrund bestående av gulgrå till vitgul finsand med ställvisa inslag av silt, sand och upp till 0,10-0,25 m stora stenar samt ett par jordfasta, mindre block. Enstaka nedgrävningar härrörde möjligen från stenlyft, men åtminstone ett 30-tal färgningar tolkades som sannolika stolphål, mer eller mindre fragmentariska härdar, gropar samt enstaka mindre rester av kulturlager. Talrika fynd främst av Kristianstadsflinta tillvaratogs vid schaktning såväl som ytrensning av kontexter.

### *Schakt 3*

Ett 8,0 m. långt och 1,8 m brett schakt grävdes till ett maximalt djup om 0,4 m. På detta djup påträffades en undergrund bestående av vitgrå till grå finsand. Ett flertal trädrötter av klenare slag genomschaktades och spår av äldre tiders plöjning noterades. Endast ett par anläggningsspår framkom vid schaktningen, en 0,35 m stor, cirkulär nedgrävning samt en likaledes rund som mätte 1,10 m i diameter. Fyndmaterialet bestod i huvudsak av lösfynd av främst Kristianstadsflinta.

### *Schakt 4*

Ett 4,0 m. långt och 1,8 m. brett schakt grävdes till 0,5 m. djup. Härunder framkom en undergrund bestående av gul till vitgrå finsand. Även i detta schakt påträffades en mängd trädrötter. Däremot inga spår av arkeologiskt intressanta lager eller anläggningar och endast enstaka lösfynd av Kristianstadsflinta.

Schaktförbindelse mellan *Schakt 3* och *Schakt 4*.

Schaktning här avsåg att förse vattenledningen med isolerande täckmaterial. Av denna anledning grävdes endast till maximalt 0,20 m djup, varför endast matjordshorisonten berördes av ingreppet. Enstaka lösfynd av flinta tillvaratogs dock.

## Bilaga 4 - Fyndtabell arkeologisk förundersökning.

Fnr	Kontext	Fyndmaterial	Vikt (g)	Antal	Anmärkning
1	Schakt 1 lösfynd schaktning	Flinta	2078	>100	Avfall/avslag av uteslutande Kristianstadsflinta, enstaka sannolika redskap och retuscherade avslag
2	Schakt 1 rensfynd anl.horisont	Flinta	1112	>100	Avfall/avslag av uteslutande Kristianstadsflinta, enstaka sannolika redskap och retuscherade avslag
3	Schakt 1 rensfynd anl.horisont	Järnslag	18	1	Tillvarataget i den absoluta övergången mellan matjord och fyndförande anläggningshorisont.
4	Schakt 1 rensfynd anl.horisont	Keramik	3	1	Fragment av keramikkräsl
5	Schakt 1 rensfynd anl.horisont	Bergart	38	3	Två avslag av bergart samt ett sannolikt fragment av en slipad bergartsyxa.
6	Schakt 2 lösfynd schaktning	Flinta	2437	>100	Avfall/avslag av uteslutande Kristianstadsflinta, enstaka sannolika redskap och retuscherade avslag
7	Schakt 2 lösfynd schaktning	Bergart	19	4	Avfall/avslag av bergart.
8	Schakt 2 lösfynd schaktning	Bergart	362	1	Oval, flat, delvis slät sten med oklart, eventuellt praktiskt användningsområde.
9	Schakt 2 lösfynd schaktning	Metall	2	1	Fragment, typ av metall eller legering oklar.
10	Schakt 2 lösfynd schaktning	Keramik	8	2	Fragment av keramikkräsl
11	Schakt 2 rensfynd anl.horisont	Flinta	210	30	Avfall/avslag av Kristianstadsflinta, enstaka avslag retuscherade.
12	Schakt 3 lösfynd schaktning	Flinta	162	11	Avfall/avslag av uteslutande Kristianstadsflinta, enstaka avslag retuscherade.
13	Schakt 3 lösfynd schaktning	Porslin	4	1	Dekorerad bit av ett fat till en kaffeservis(barn?), första hälften av 1900-talet.
14	Schakt 3 rensfynd anl.horisont	Flinta	3	1	Fragment av retuscherat spån av Sydvästskånska flinta.
15	Schaktfynd mellan schakten 3 och 4	Flinta	12	3	Avfall/avslag av Kristianstadsflinta.
16	Schakt 4 lösfynd schaktning	Flinta	232	5	Avfall/avslag av Kristianstadsflinta.