

# BLEKINGE MUSEUM

Rapport 2023:8

## Frakten 5:11 Arkeologisk utredning steg 2 2023 inför fortsatt exploatering av industriområde

Edestad socken, Ronneby kommun



Mikael Henriksson



**Rapport 2023:8**

**Frakten 5:11**  
**Arkeologisk utredning steg 2**  
**2023 inför fortsatt exploatering**  
**av industriområde**

Edestad socken  
Ronneby kommun  
Blekinge län

Mikael Henriksson



## **Blekinge museum**

Borgmästaregatan 21  
371 35 Karlskrona

Växel: 0455-30 49 60 vardagar 8-16  
Reception: 0455-30 49 85

[www.blekingemuseum.se](http://www.blekingemuseum.se)

© 2023 Blekinge museum

Omslagsfoto: Pågående utredning steg 2 inom Frakten 5:11 2023. Fotografi mot SO.

© Lantmäteriverket, Gävle. Dnr i2018/00107, LMV.

## **Frakten 5:11. Arkeologisk utredning steg 2 2023 inför fortsatt exploatering av industriområde.**

### **Innehåll**

Bakgrund	5
Topografi och fornlämningsmiljö	5
Syfte	6
Resultat	7
Diskussion	8
Figurförteckning	9
Administrativa uppgifter	9
Källor	10
Bilagor	10

## Bakgrund

Inför fortsatt kommunal exploatering för industri inom fastigheten Frakten 5:11 uppdrog Länsstyrelsen 2023 åt Blekinge museum att utföra en arkeologisk utredning steg 2 inom del av planområdet. Beslutet grundades i den arkeologiska potential som utpekats för markområdet i samband med utförandet av en utredning steg 1 2022 (Eliasson 2022). Den 2023 utförda utredningen genomfördes i enlighet med Länsstyrelsens beslut enligt 2 kap.11§ kulturmiljölagen (431-1294-2023). Arbetet utfördes 2023-04-21 och föreliggande rapport utgör en redovisning av utredningens resultat.

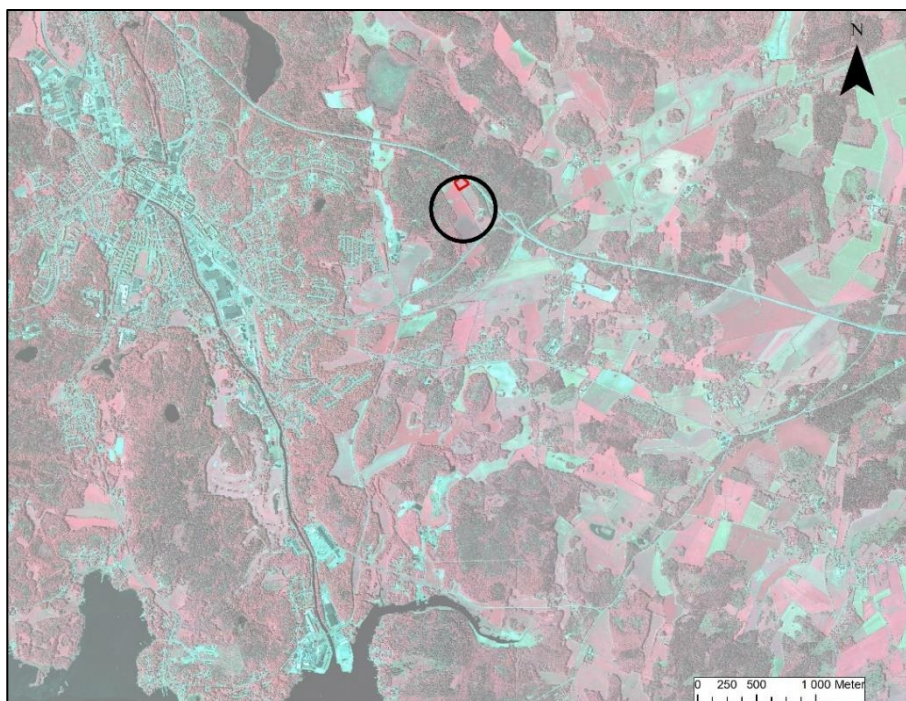


Fig.1 – Undersökningsområdets placering i förhållande till Ronneby tätort. Svart cirkel anger grovt planområdet och röd markering inom denna det för utredning steg 2 aktuella utredningsområdet.

## Topografi och fornlämningsmiljö

Det aktuella utredningsområdet ligger 2,5 kilometer rakt öster Ronneby tätort (fig.1). Markområdet ligger direkt söder om E22 och utgörs mestadels av åker, och angränsande topografi bestående av skogbeklädda och delvis moränbemande berghällar. Berggrunden består i denna trakt av granit. Jordarten utgörs uteslutande av postglacial sand och glacial silt.

Utredningsområdet ligger i en del av landskapsavsnitt som inte minst präglas av kulturhistoriska lämningar från historisk och tidig efterreformatorisk tid. I huvudsak utgörs dessa av torpmiljöer, stenmurar och odlingssten från olika perioder

liksom spår efter stenhuggeriverksamhet (Eliasson 2022). Icke desto mindre finns även registrerade förhistoriska lämningar i form av stensättningar och rösen i höjdlägen liksom enstaka fynd- och boplatser i åker- och ängsmark. I anslutning till bytomten för Gärestad påträffades en vikingatida silverskatt under 1900-talets början (Jonsson 2010). Under 1960-talet undersöktes ett antal gravlämningar från brons- och järnålder vid de s.k. Hamrabackarna, som ett led i utbyggnaden av Riksväg 15 (Petre 1965 resp. Janusson 1966). Även inom ”Gamla Hulta” och ”Gamla folkparksområdet” har stensättningar grävts som kan dateras till skedet från yngre bronsålder och fram i folkvandringstid (se ex Björkquist & Persson 1970). En boplatz (L1979:6290) delundersöktes 1984, ca 600 m sydväst om aktuellt utredningsområde. Denna kunde grovt dateras till yngre bronsålder – äldre järnålder (Söderberg 1988).



Fig.2 – Utredningsområdet fotograferat mot V. Exploatering påbörjad genom att dränerande åtgärder redan gjorts.

## Syfte

Utredningen i april 2023 baserades på Länsstyrelsens förfrågningsunderlag, i vilken syftet skulle vara att fastställa eventuella fornlämningars status inom planområdet. Blekinge museums generella frågeställningar kom att fokusera på ålder, karaktär och grova sträckning för eventuella fornlämningsspår inom området.

Utredningsområdet var inledningsvis drygt 50 000 m<sup>2</sup> stort. I samband med att utredning steg 2 påbörjades konstaterades dock att tidigare förespråkade utredningsytor (Eliasson 2022 s.37) till stor del redan ianspråktagits för exploatering



och då i olika grad påverkats av markarbeten för vägar och dräneringar. Det kvarvarande delområdet längst i norr bedömdes ha störst kvarvarande potential, varför utredningsområdet här kom att begränsas till endast ca 7000 m<sup>2</sup>.

I enlighet med undersökningsplanen utfördes den arkeologiska utredningen genom sökschaktning med grävmaskin inom utredningsområdet samt därpå följande finrensning och dokumentation av framrensade kontexter. Schakt, lager och anläggningar positionsbestämdes med RTK. Utöver detta skedde dokumentation genom fotografering med digitalkamera. En insamling av ett representativt fyndmaterial utfördes genom handplock i samband med schaktningsarbetet.



Fig.3 – Pågående sökschaktning inom ramen för utredning steg 2. Fotografi mot Ö.

## Resultat

Två sökschakt om sammanlagt 57 löpmeter förlades till delområdets mitt (fig.3 resp. bilaga 1). De båda sökschakten placerades i NV-SO riktning i den mot SO svagt sluttande gräsbevuxna åkermarken. Härvid påträffades ett 20-tal mer eller mindre sot- och träkolsbemängda anläggningar i form av härdar och stolphål (bilaga 1). Vid schaktning framgick tydligt hur påverkad fornlämningsmiljön blivit av jordbruket, detta då plogspår framkom helt ned till nivån för den bevarade arkeologin. Ett äldre kartmaterial understryker hur denna del av planområdet nyttjats som åkermark åtminstone så tidigt som under sent 1700-tal. Enstaka keramikskärvor samt ett avslag av Kristianstadflinta påträffades vid schaktningen (Bilaga 3). Två keramikskärvor identifierades som s.k. Stridsyxekeramik från

mellanneolitisk tid (ca. 2800-2300 f.Kr.) (fig.5). Övrig påträffad keramik var extremt fragmentarisk och tillvaratogs endast i ett fall, men bedömdes vara allmänt förhistorisk till sin karaktär. Anläggningsspåren framkom inom en yta som fick definiera en boplatz om knappt 100 m<sup>2</sup>(Bilaga 1). Boplatzlämningarna föreföll avgränsade mot NV respektive SO. Mot NO fanns ett öppet dräneringsdike, vilket hade blottlagt sotiga lager och hårdrester, vilket rimligtvis betyder att boplatzlämningen fortsätter i denna riktning. Ett likartat topografiskt läge mot SV kan innebära en fortsatt sträckning för boplatzen även i detta väderstreck. Den samlade slutsatsen blir att en hypotetisk boplatzyta om ca 1000 m<sup>2</sup>, vilken sträcker sig i SV-NO riktning. Skärvorna av stridsyxekeramik kan tala för genomplöjda gravar i området. Boplatsspåren i övrigt bedöms hypotetiskt härröra från brons- eller järnålder.



Fig.4 – Stolphål, framrensade inom ramen för utredning steg 2 2023..

## Diskussion

En mycket liten del av hela exploateringsområdet var tillgängligt för utredning under april 2023. De redan ianspråktaga ytorna utgjordes dock i hög utsträckning av mindre gynnsamma topografiska lägen så som berg i dagen och våtområden. Utredning steg 2 förtydligade på ett påtagligt sätt fornlämningsbilden inom den kvarvarande delen av utredningsområdet. Under mark dolda fornlämnings-spår är visserligen hårt åtgångna av långvarigt åkerbruk. Icke desto mindre före-

faller de uppvisa en variation och en intensitet som talar för en stor potential. med hänvisning till ett i övrigt klen kunskapsläge avseende förhistoriska boplatsspår. Av ovanstående skäl rekommenderar Blekinge museum att en arkeologisk förundersökning utförs inom planområdet innan fortsatt exploatering vidtar. Den vetenskapliga ambitionsnivån bör vara hög och en undersökning bör syfta till att beröra hela den kvarvarande boplatsens förmodade utsträckning.



Fig.5 – Tillvaratagen Stridsyxkeramik.

### Figurförteckning

- Fig.1 – Utredningsområdets placering enligt Ortofotot.
- Fig.2 – Utredningsområdet fotograferat mot V.
- Fig.3 – Sökschaktning inom utredningsområdet. Fotografi mot Ö.
- Fig.4 – Framrensade stolphål.
- Fig.5 – Tillvaratagna keramikskärvor från mellanneolitisk tid (SYK).

### Administrativa uppgifter

Länsstyrelsens dnr:	431-1294-2023
Blekinge museum dnr:	BM2023-42
Undersökningstid:	2023-04-21
Personal:	Mikael Henriksson
Koordinatsystem:	SWEREF 99 TM
Koordinater för utredningsytans sydvästra hörn:	N 6229603, E 519782
Dokumentation:	Mätdata och digitala fotografier förvaras på Blekinge museum.
Fynd:	Blm 29886:1-5
Kartanvändning: LMV	LMV . Dnr i2018/00107, ©LMV 2023.

## Källor

### Kartmaterial

Storskifte Gärestad 1788. Lantmäterimyndigheternas arkiv , akt 10-edc-4  
Enskifte Gärestad nr 1-4 1825 - Lantmäteristyrelsens arkiv, akt I6-10:1

### Skriftliga källor

Björkquist, Karl-Axel & Persson, Thomas. 1970. Folkvandringstid i Hulta. *Blekingeboken* 1970. Karlskrona.

Eliasson, Eva. 2022. Hulta – Gärestad. Arkeologisk utredning steg 1 inom Gärestad 1:4, 1:3 och Hulta 2:115. 1:14, Edestad socken, Ronneby kommun. *Blekinge museum rapport 2022:36*

Jonsson, Kenneth (red.) (2010). Corpus nummorum saeculorum IX-XI qui in Suecia reperti sunt: catalogue of coins from the 9th-11th centuries found in Sweden : Verzeichnis der in Schweden gefundenen Münzen des 9.-11. Jahrhunderts. 4 Blekinge, 1 Bräkne-Hoby - Sölvesborg. Stockholm: Kungl. Vitterhets historie och antikvitets akademien

Petré, Rolf. 1965. En gravundersökning på Hamrabackarna i Gärestad. *Blekingeboken* 1965. Karlskrona

Jaanusson, Hille. 1966. En undersökning av ännu ett Gärestad-röse. *Blekingeboken* 1966. Karlskrona

Söderberg, Bengt. 1984. Rapport. Nyupptäckta boplatsslämningar Hulta 2:115, Ronneby socken, Blekinge. Riksantikvarieämbetet Byrån för Arkeologiska Undersökningar.

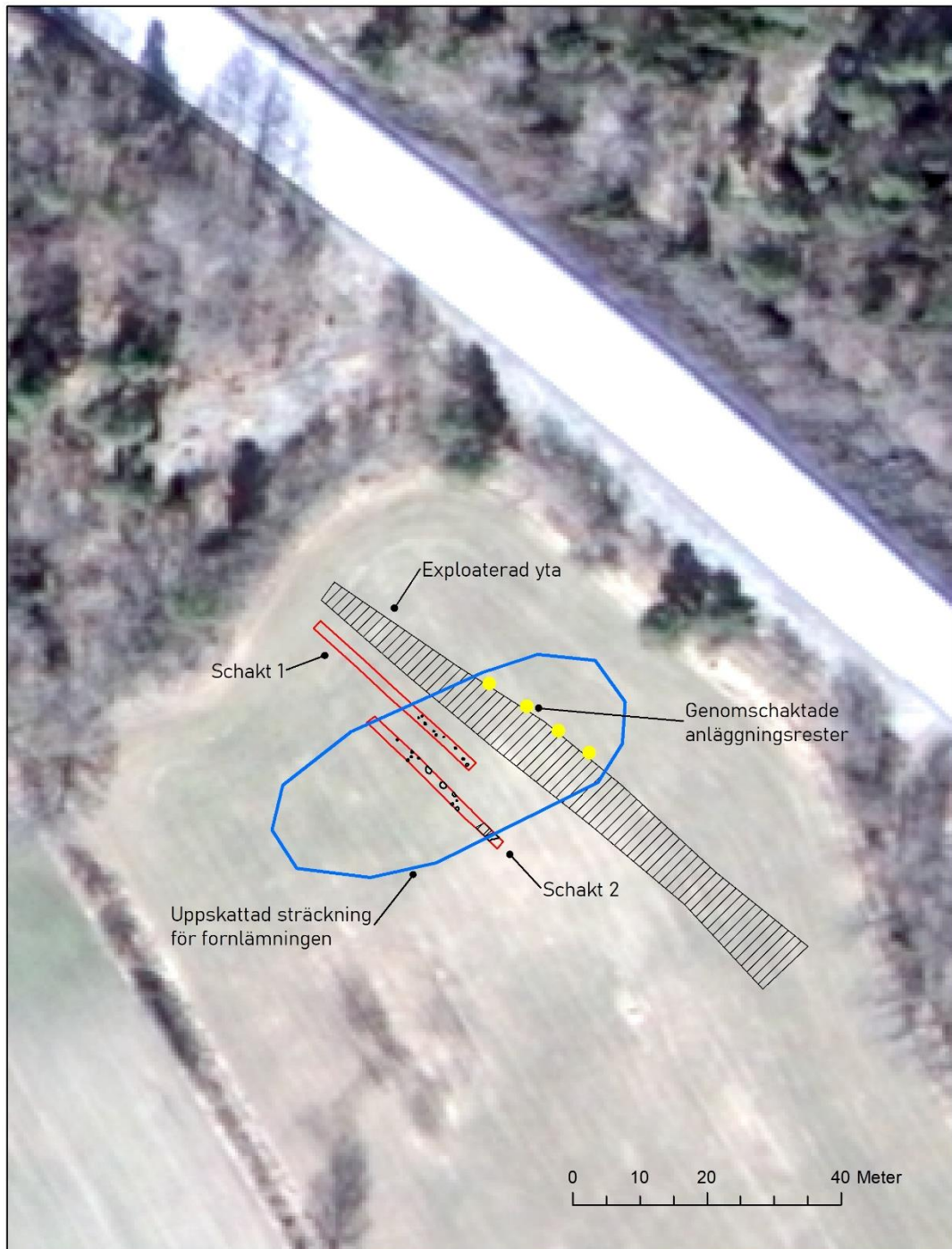
## Bilagor

Bilaga 1 – Schaktplan utredning steg 2 i Gärestad 2023.

Bilaga 2 – Schaktbeskrivningar

Bilaga 3 – Fyndtabell

## Bilaga 1 – Schaktplan utredning steg 2 i Gärestad 2023.



## Bilaga 2 – Schaktbeskrivningar

### Schakt 1

Öst-västligt orienterat, 31,5 m långt och 1,5 m brett sökschakt, grävt till ett djup om 0,30–0,35 m. Grunden bestod av gulbrun till brun sand, längst i väster med kraftiga inslag av upp till 0,20 m stora stenar. Sammanlagt framkom åtta anläggningar i form av stolphål om 0,18–0,30 m i diameter. En del anläggningar var kraftigt sotiga och andra bemängda med sten respektive träkol.

### Schakt 2

Öst-västligt orienterat, 27 m långt och 1,5 m brett sökschakt, grävt till ett djup om 0,30–0,35 m. Grunden bestod av gulbrun till brun sand. Sammanlagt framkom tio anläggningar i form av enstaka 0,60–1,00 m stora härdrester samt 0,20–0,25 m stora stolphål. Merparten av anläggningarna var sotiga samt bemängda med träkol och i viss mån skörbränd sten. I östra änden av schakten framkom en 1,3 m bred, sentida störning och öster om detta ett meterbrett dike med inslag av sot, träkol och skörbränd sten. Diket föreföll äldre till karaktären än den mer uppenbara störningen.

## Bilaga 3 – Fyndtabell

Fyndnr	Beskrivning	Antal	Material	Vikt (g.)	Kontext/fält-ID
1	Kniv, del av?	1	Fe	20	Allmänt rensfynd
2	Flintavslag	1	Kristianstadflinta	9	Schakt 2
3	Kärl	2	Keramik	12	Schakt 2
4	Kärl?	1	Keramik	<1	Schakt 1
5	Fat?	1	Yngre rödgods	10	Allmänna rensfynd



# Rapportserie 2023

## Blekinge museum

2023:1 **Marinarkeologisk förundersökning av fartygslämning kallad Slädövraket (L1978:1905) i Listerby skärgård.** Listerby socken, Ronneby kommun.

2023:2 **Hvilans nya begravningskapell – till- och ombyggnad.** Karlshamn socken, Karlshamn kommun.

2023:3 **Ramdala kyrka – installation av nödbelysning.** Ramdala socken, Karlskrona kommun.

2023:4 **Gribshunden. Marinarkeologisk forskningsundersökning av skeppsvrak vid Stora Ekön L1978:2168/ RAÄ Ronneby 728.** Ronneby socken, Ronneby kommun.

2023:5 **Augerum nya herrgård – dränering av källare m.m.** Augerum socken, Karlskrona kommun.

2023:6 **Jannebergs gård – renovering av stallets västra entré.** Asarum socken, Karlshamn kommun.

2023:7 **Stora Roms naturreservat - Inventering av kulturlämningar.** Torhamns socken, Karlskrona kommun

2023:8 **Frakten 5:11. Arkeologisk utredning steg 2 2023 inför fortsatt exploatering av industriområde.** Edestad socken, Ronneby kommun.