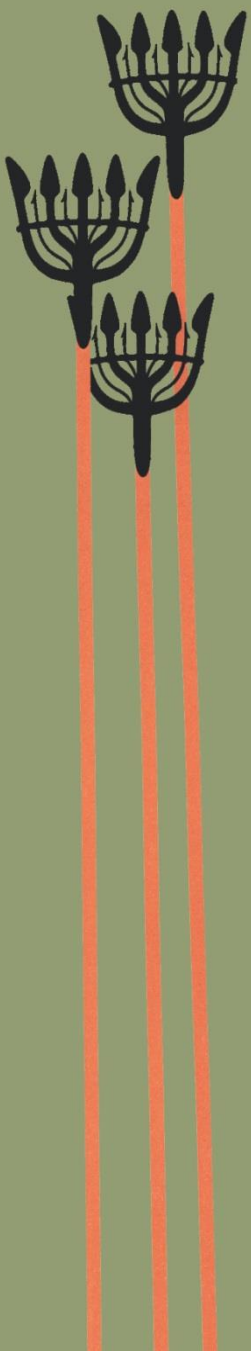


BLEKINGE MUSEUM

Rapport 2019:22

Hammarby 17:1 m.fl **arkeologisk efterundersökning 2019**

RAÄ 64:1, 65:1, 12:1, 233 och 234, Jämjö socken,
Karlskrona kommun



Mikael Henriksson

Rapport 2019:22

Hammarby 17:1 m.fl. arkeologisk efterundersökning 2019

RAÄ 64:1, 65:1, 12:1, 233 och 234, Jämjö socken
Karlskrona kommun

Mikael Henriksson



Blekinge museum

Borgmästaregatan 21
371 35 Karlskrona

Växel: 0455-30 49 60 vardagar 8-16
Reception: 0455-30 49 85

www.blekingemuseum.se

© 2019 Blekinge museum

Omslagsfoto: Detektering av delområde A 2019-03-22. Fotografi mot N av Mikael Henriksson

© Lantmäteriverket, Gävle. Dnr i2018/00107, LMV.

Hammarby 17:1 m.fl. – arkeologisk efterundersökning 2019

Innehåll

Hammarby 17:1 m.fl. – arkeologisk efterundersökning 2019	5
Bakgrund	5
Undersökningens syfte	6
Topografi och fornlämningsmiljö	7
Tillvägagångssätt	8
Resultat	9
Diskussion	10
Figurförteckning	12
Administrativa uppgifter	12
Källförteckning	13
Bilagor	13

Bakgrund

Våren 2019 ansökte Blekinge museum om att få utföra avsökningar med metall-detektor i anslutning till byn Hammarby samt närområdet kring Store Backe, längst in i Hallarumsviken i Östra Blekinge. Behovet av sådana avsökningar hade i första hand uppstått genom den gåva, vilken under året överlämnats till museet av en privatperson. Gåvan utgjordes av ett så kallat mynthänge av guld, ett romartida guldmynt som redan under järnåldern kompletterats för att kunna användas som hängsmycke (fig.1 resp. bilaga 1). Fyndet påträffades redan vid mitten av 1900-talet, vid åkerbruk i byn Hammarbys närhet, och det kom slutligen att förvaltas av upphittarens släktingar. Efter samråd med statens tjänstemän vid RAÄ, SHM och Länsstyrelsen vintern 2019, fanns en samsyn kring att föremålet kunde doneras direkt till Blekinge museum. Detta inte minst då det var givarens önskemål samt att denna själv inte var upphittare och inte heller framställde några krav på ekonomisk ersättning.



Fig.1 – Mynthänget från Hammarby. Fotografi Mikael Henriksson.

Behovet av en efterundersökning av en förmodad fyndplats diskuterades parallellt med det övriga antikvariska ärendets gång. Upphittaren brukade ett flertal åkerytor under 1900-talets mitt, och ett första delområde för avsökning bestämdes utifrån rimlig topografi samt lokalboendes uppgifter om fastighetens markanvändning omkring 1950. Forskningen från 1900-talets mitt och framåt har återkommande behandlat Hallarumsviken som ett område av särskild betydelse under järnåldern (se ex Atterman 1967). Under 2000-talets början revideras bilden något, men fortfarande lyfts speciella funktioner hos lokala eliter fram samt hur sådana på olika sätt gjort avtryck i kulturlandskapet (se ex Lihammer 2007).

Det vikingatida gravfältet vid Store Backe (RAÄ Jämjö 12:1), eller som det ibland också kallas ”Snarket”, har alltid haft en central plats i bygdens järnåldershistoria.

Delvis för att förtydliga bilden av gravmiljön och dess närområde, utförde Blekinge museum tillsammans med Länsstyrelsen fältarbete här år 1998 (Persson 2015). För att ytterligare fördjupa det då framkomna kunskapsläget, kom projektplaner under våren 2019 även att inbegripa Store Backe. Den arkeologiska efterundersökningen 2019 genomfördes i enlighet med 2 kap. 20 § Kulturmiljölagen (431-1549-19) och föreliggande rapport utgör en redovisning av framkomna resultat från det samlade fältarbetet.

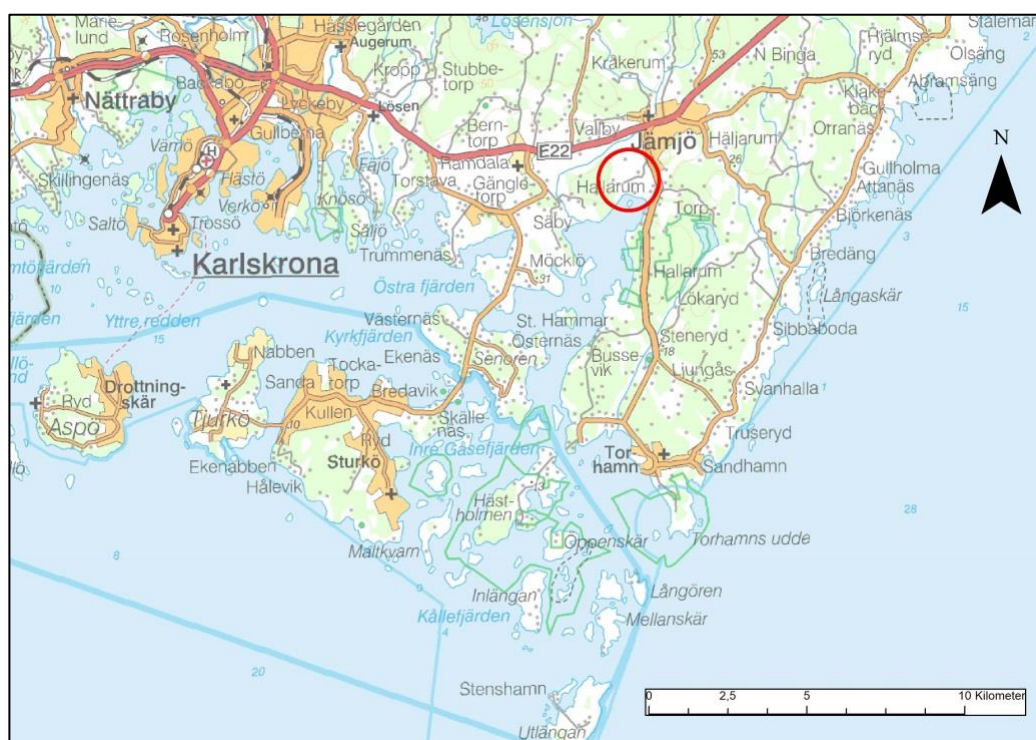


Fig. 2 – Byarna i Hallarumsvikens inre del, området markerat med röd cirkel på Översiktskartan.

Undersökningens syfte

Huvudsyftet med 2019 års efterundersökning var att identifiera fyndplatsen för mynthänget och se i vilken utsträckning denna sammanhänge med en möjlig grav- eller offermiljö alternativt en boplats från järnåldern. Denna del av arbetet bekostades av staten genom belastning av 7:2-anslaget. Ett övrigt detekteringsarbete hängde däremot samman med en önskan att förtydliga kunskapsläget kring det redan kända fornlämningsområdet vid Store Backe. Förhoppningen var att spridningsbilden av metallfynd skulle bidra till att både bättre avgränsa och karakterisera gravmiljön i tid och rum. Detekteringen av dessa övriga delområden bekostades i sin helhet av Blekinge museum. Ett indirekt syfte med bägge insatserna var att etablera en bredare kunskapsmässig plattform för eventuella fortsatta arkeologiska insatser kring Hallarumsviken och i Östra skärgården.

Topografi och fornlämningsmiljö

Det aktuella undersökningsområdet ligger i Jämjö socken i Östra Blekinge, i anslutning till de tre byarna Binga, Hammarby och Hallarum (fig.2 resp. 3). Dessa ligger i ett landskapsavsnitt som präglas av mötet mellan olika naturmiljöer. Mot norr finns skogen ända till gränsen mot Småland och österut vidtar det idag skogbevuxna Torhamnslandet, vilket i äldre tid präglades av håll- och hedmarker. Mot nordväst knyter undersökningsområdet an till den rika fullåkersbygden på Ramdalaslätten och mot söder gränsar området till Hallarumsvikens inre och den skärgård som ligger utanför.

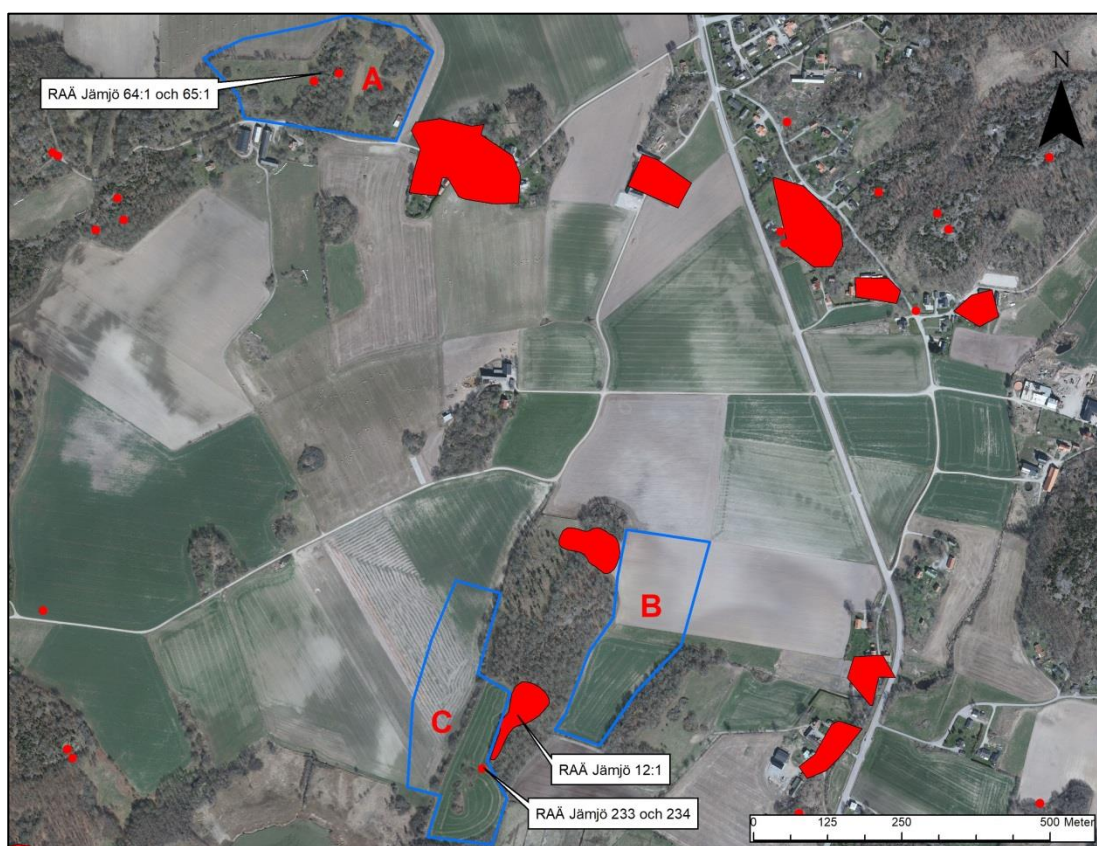


Fig.3 – Detekteringsområden A-C

Skildrandet av närområdets äldre och yngre historia präglas av bilder av tidlöshet avseende kustkulturens ekonomi samt vilka avtryck denna resulterat i. Tydligast kan detta ses i definitionerna av riksintressena för kulturmiljövården **K 17 Östra skärgården i Blekinge** och **K 20 Hallarumsviken** liksom Länsstyrelsens därmed förknippade kunskapsunderlag.

Järnålderns arkeologi har under lång tid tilldragit sig stort intresse från forskningens sida, med fokus på lämningar som farledsspärrar, vårdkaseplatser samt skattfynd till följd (se ex Atterman 1967). Sådana fysiska eller språkliga belägg för

samhällsfenomen under järnåldern har länge varit enklare att arbeta med än exempelvis boplatserna från samma skede. Hittills är det enbart en enda konkret järnåldersboplats som kunnat bekräftas och undersökas i undersökningsområdets närhet. Det rör sig då om RAÄ Jämjö 122, direkt nordväst om Jämjö kyrka (Ericsson 2014). Ser vi till Hallarumsområdets gravbestånd från järnålder, finns sporadiska stensättningar i den högre belägna terrängen (se ex RAÄ Jämjö 64:1 resp. 65:1). Det är dock gravfältet Store Backe, RAÄ Jämjö 12:1, som betytt mest för tolkningen av bygdens betydelse under järnåldern (se Persson 2015 samt däri anförd litteratur). Undersökande arkeologi som berört gravar har varit sällsynt i trakten. Blekinge museum kom dock att utföra en undersökning på just Store Backe 1998, varvid såväl överplöjda gravspår som boplatsspår från yngre järnålder (RAÄ Jämjö 233 resp. 234) kunde dokumenteras ute i åkermarken söder om den registrerade lämningen RAÄ Jämjö 12:1 (Persson 2015).

Tillvägagångssätt

För att kvalitetssäkra såväl fältarbete som ett eventuellt fortsatt projekt i området sattes en löst sammanhållen referensgrupp samman våren 2019. Denna bestod av Mikael Henriksson vid Blekinge museum och Björn Nilsson, Andreas Svensson, Paola Derudas och Ingrid Gustin vid Lunds Universitet. Gruppen genomförde en fältbesiktning kring Hammarby och Hallarumsviken 2019-02-26. Vid detta tillfälle definierades förslaget till det kommande fältarbetets arbetsområden. Efter Länsstyrelsens beslut i ärendet utfördes sedan metalldetekteringar inom de utvalda delområdena, av Jonas Paulsson, Kula AB mellan 2019-03-22 och 2019-03-24. Undersökningarna utfördes under meteorologiskt gynnsamma omständigheter och delområdena var generellt lättillgängliga och lättbearbetade. Under undersökningens första dag fokuserades främst på mynthangets eventuella fyndkontext, varför arbete då utfördes inom delområde A (fig.3). Kommande två dagar ägnades sedan åt delområden B och C, närmast Store Backe (fig.3).

Område A utgjordes av en äldre uppodlad yta på toppen av en betesmark. Här skedde systematisk detektering med sökstråk var 10:e meter. I anslutning till denna yta, men även inom delområdets västra del, utfördes även intuitionssökningar. Område B var nyplöjt, och inom detta delområde skedde detekteringen genom sökstråk var 10:e respektive 20:e meter. Inom område C var den del som låg närmast gravfältet Store Backe tallriksharvad. Fältet väster om befintlig stenmur var däremot höstsätt med svagt uppkommen gröda. Delar av det senare fältet detekterades med sökstråk var 20:e meter medan ytan innanför stenvuren avsåktes med 10 meters lucka.

Länsstyrelsen hölls fortlöpande underrättad under arbetets gång, och myndighetens handläggare gavs på så vis möjlighet att ta ställning till ärendets utveckling. Samtliga fynd framkom i matjorden, varför grävinsatser för att utvärdera en even-

tuell sammankoppling mellan fynd och anläggningskontext aldrig behövdes. Vid avsökningarna negligerades generellt utslag från järnföremål medan alla andra kontrollerades. De framkomna metallföremålen kategoriserades löpande. De fynd som bedömdes vara äldre än 1850, eller i övrigt ansågs kunna bidra till tolkningen av kulturmiljöerna i Hammarby och vid Hallarumsviken, tillvaratogs och mättes in mot Sweref 99 (TM) med hjälp av handhållen GPS. Metallföremål som med säkerhet kunde bestämmas till senare tid tillvaratogs inte. Konservering av ett mindre urval fynd utfördes av Max Jahrehorn, Oxider AB i Kalmar (bilaga 5).



Fig.4 – Fyndintensitet inom delområde A

Resultat

Fyndmaterialet från detekteringsområde A (fig.4 resp. bilaga 4) blev mycket sparsamt och utgjorde i sin helhet två fynd av knappar varav den ena sannolikt ursprungligen stammade på en båtsmans jacka. Detekteringsområde B (fig.5 resp. bilaga 3 och 4) genererade endast eftermedeltida fynd av bland annat knappar och någon bältessölja. Därtill kan nämnas ett fynd i form av ett ytfunnet, sannolikt mesolitiskt flintspån. Inom detekteringsområde C (fig.5 resp. bilaga 3 och 4) framkom eftermedeltida material inom områdets sydligaste och mest strandnära miljö. I den högre terrängen liksom den väster om stenvallen påträffades sent förhistoriskt material, bland vilket kan nämnas en likarmad fibula, ett likarmat spänne, ett par sfäriska viktod, fragment av ovala spännbucklor samt en fragmentarisk armband av kopparlegering.

Slutsatserna blir att inga fynd inom det avsökta området vid Hammarby bekräftar en fornlämningsmiljö som skulle kunna sammankopplas kontextuellt med mynthänget.

Inga fynd kring Stora Backe kan bekräfta en handelsplats från järnålder eller medeltid, men däremot möjligen aktiviteter knutna till den tidigmoderna lastageplatsen

Ett fyndmaterial från vendel- och vikingatid förefaller spegla gravmiljöns förväntade kronologiska spännvidd. Fynden förefaller bekräfta en tidigare mer omfattande sträckning av gravfältet, ut i det som idag utgörs av åkermark och vall (fig.6).



Fig.5 – Fyndintensitet inom delområde C respektive B.

Diskussion

Skärgårdens kulturmiljöer i Blekinge är något av en nyckel till förståelsen av landskapet under olika perioder. Dess östra delar tilldrar sig tidigt forskningens intresse och idag finns det all anledning att återvända hit med nya erfarenheter och förväntningar i bagaget. Från järnåldern har högklassiga statusföremål och skatter genom åren påträffats både på skärgårdens öar och på fastlandet innanför. En del

av dessa har utlästs i ljuset av forntida farleder, viktiga släkter liksom människors önskan att kontrollera områden och tillträdet till landskapet. Platser har bland annat därför tolkats sammanhänga med övervakning och varningssystem samt en förmodad, regionalt betydelsefull handelsplats under vikingatid. Blekinge museum genom dåvarande landsantikvarie Ingemar Atterman påbörjade redan vid mitten av 1960-talet ett dokumentationsprojekt kring yngre järnålderns Blekinge, speglat genom Östra skärgårdens kulturmiljöer. I fokus stod inte minst marinarknologiska farledsspärrar, olika vårdkaseplatser samt platsnamn som knöt an till vikingatida seglation och handelsutbyten. Under mitten och slutet av 1990-talet var museet åter tillbaka i Östra skärgården, och inventeringar och riktade undersökningar gav då goda resultat både på öarna och på fastlandet. Idag tycks vi stå inför en tredje fas av kunskapsuppbyggnad i Östra skärgården. Nya fynd vänder upp-och-ned på tidigare invanda föreställningar om bygden. Tidigare okända arkeologiska platser möjliggör framställande av nya vetenskapliga frågeställningar om en regional utveckling under järnåldern.

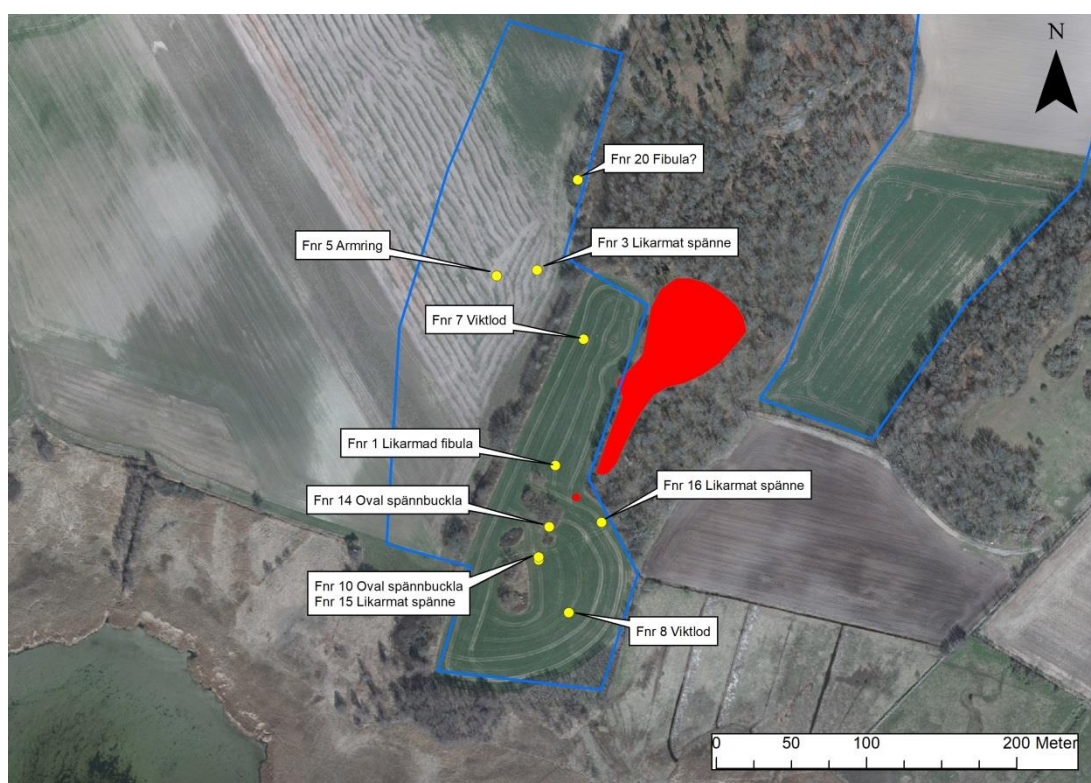


Fig.6 – Fragment och hela föremål inom delområde C, vilka kan dateras till järnåldern.

Mot bakgrund av 2019 års detekteringsresultat kan vi se hur en relativt begränsad insats kan ge en nyanserad bild av kulturmiljöerna vid Hallarumsviken. Det finns all anledning att tro att ytterligare metalldetekteringar kan ge ännu mer kunskap om både detta och andra terrängavsnitt. I första hand bör därför en förtätad av-

sökning av åkermarken nära Store backe komma till stånd. Vidare bör avsökning ske av andra topografiska lägen i anslutning till Hammarby, Binga och Hallarum. Slutligen bör även andra delar av Östra skärgården omfattas av gräv- och detekteringsinsatser. Lägg sedan till att marinarkeologiska insatser säkerligen kan ge ny och viktig kunskap kring fornlämningsituationen i såväl Hallarumsviken som övriga delar av Östra skärgården. Inhämtande av ett nytt empiriskt material samt vidare forskning kan utföras i linje med Blekinge museums redan pågående samarbete med Lunds universitet och Södertörns högskola.

Även hembygdsrörelse och lokalsamhälle liksom bildningsförbund och arkeologiska intresseföreningar kan i viss utsträckning integreras i en framtida forskningsinriktning. Ett arbete med byarna Binga, Hammarby och Hallarum under historisk tid skulle exempelvis med fördel kunna utformas som ett samverkansprojekt och då inbegripa kart- och arkivstudier av olika slag. Slutligen kan även publika arkeologiska insatser binda samman planerad forskning med kulturpedagogiska och förmedlande ambitioner.

Figurförteckning

- Fig.1 – Mynthänget från Hammarby
- Fig.2 – Undersökningsområdet markerat på Översiktskartan
- Fig.3 – Delområden A-C markerade på Ortofotot.
- Fig.4 – Fyndintensitet inom delområde A
- Fig.5 – Fyndintensitet inom delområde B och C.
- Fig.6 – Spridningsbild förhistoriska metallfynd

Administrativa uppgifter

Länsstyrelsens dnr:	431-1549-19
Blekinge museum dnr:	BM2019-109
Undersökningstid:	2019-03-22 till 2019-03-24
Personal:	Mikael Henriksson, Blekinge Museum samt Jonas Paulsson, Kula AB.
Koordinatsystem:	SWEREF 99 TM
Koordinater för undersökningsytans sydvästra hörn:	N 6225402, E 551100
Dokumentation:	Mätdata och digitala fotografier förvaras på Blekinge museum.
Fynd:	Blm 29461:1-55 (Mynthänge: Blm 29594)
Kartanvändning: LMV	LMV Ärende . Dnr i2018/00107, ©LMV 2019

Källförteckning

Skriftliga källor

Atterman, I. 1967. Kring Hallarumsviken. Utflykter i östblekingsk vikingabygd. *Blekingeboken* 1967. Karlskrona.

Ericson, T. 2014. Jämjö 6:1 Förhistorisk boplats med järnhantering Blekinge, Jämjö socken, Jämjö 6:1, fornlämning Jämjö 122. Riksantikvarieämbetet UV Rapport 2014:88.

Lhammer, A. 2007. Bortom riks bildningen. Människor, landskap och makt i sydöstra Skandinavien. *Lund Studies in Historical Archaeology* 7. Lund.

Persson, T. 2015. Snarket, Hallarum 17:1. Arkeologisk undersökning 1998. Jämjö socken, Karlskrona kommun. *Blekinge museum rapport* 2015:3.
persson

Övriga källor:

Kunskapsunderlag riksintresse Hallarumsviken, Eva Eliasson, Länsstyrelsen

Mejlkontakt med Magnus Petersson och Karl-Oskar Erlandsson vid Länsstyrelsen i Blekinge, Anna Östling vid RAÄ samt Kent Andersson vid SHM under perioden vårvintern 2019.

Mejlkontakt med Kenneth Jonsson, Stockholms universitet och Helle Horsnaes, danska Nationalmuseet under vintern 2019.

Bilagor

Bilaga 1 – Beskrivning av mynthänge Blm 29594

Bilaga 2 – Fyndtabell

Bilaga 3 – Fyndspridning inom delområden B och C

Bilaga 4 – Bildbilaga fyndmaterial

Bilaga 5 – Konserveringsrapport

Bilaga 1 – Beskrivning av mynthänge Blm 29594

Bedömningen av mynthänget har skett i samråd med professor Kenneth Jonsson vid Stockholms universitet samt Helle Horsnaes, Senior Researcher vid Nationalmuseet i Köpenhamn.

Hänget är av guld och väger 6,3 gram. Det är tillverkat av en romersk *solidus*, ett guldmynt slaget i Ravenna år 435 e.Kr för den romerske kejsaren Valentinianus III, vilken regerade mellan 425 och 455. Det aktuella myntet uppmärksammar Valentinianus 10-årsjubileum som kejsare och är sällsynt jämfört med andra av hans guldmynt som påträffats i Skandinavien. Myntet har gjorts om till hänge genom att det försetts med pärlrand och ögla. På så vis påminner det om hur flera inhemska brakteater från folkvandringstiden ser ut från mitten av 400-talet och 100 år framåt. Just kombinationen mynt-pärlrand-ögla är dock endast känd genom ett fåtal exempel från danskt område.



Fotografier tagna av Kenneth Jonsson i samband med besiktning av mynthänget vid SU 2019-01-23.

Myntets åtsida visar kejsarens byst vänd mot vänster. Han har ett diadem i håret, är iklädd en konsuls klädnad. Han håller ett stycke tyg, en s.k. *mappa* i sin högra och en spira i sin vänstra hand, bägge traditionella symboler för maktutövning

Texten lyder: **D N PLA VALENTINIANVS P F AVG**

Den latinska förkortningen skall utläsas som följer:

D (-ominus) N (-oster) Pla (-cidius) Valentinianus P (-ius) F (-elix) Aug (-ustus) :

Fritt översatt till svenska blir detta: "Vår herre Placidius Valentinianus, gudfruktig, välsignad och gudomligt upphöjd".

Frånsidan föreställer en likaledes konsulsbeklädd kejsare, sittandes på sin tron och vänd framåt. Även här håller han en mappa och en spira i sina händer.

Text en lyder: **VOT X MVLTT XX**

Denna latinska text är förkortning för:

Vot (-is) X (Decennialibus) Mult (-is) XX (Vicecennialibus)

Fritt översatt till svenska skall detta betyda ungefär "Böner på 10-årsjubiléet och förhoppningar om ett 20-årsjubiléum."

Beteckningen **R V CONOB** på frånsidan utgör myntmärket, vilket visar att myntet slagits i Ravenna samt att det höll rätt standard för ett kejsarligt guldmynt.

Det finns belagt att skandinaver tjänstgjorde i romarrikets hjälptrupper under senantiken, och under folkvandringstiden dyker stora mängder guld upp i Skan-

dinavien. En vanlig tolkning bland inte minst arkeologer är att hemvändande legoknektar medförde sin avlöning, sin ”sold” i form av solidimynt till sina respektive hemtrakter. Väl hemma omvandlades ofta guld till inhemska smycken. Här var senantika kejsarmedaljer inte sällan förlagor. Brakteater uppvisar därför stora likheter med dessa. Efter hand utvecklas de mot mer säregna konstuttryck med inslag av runskrift och stiliserade figurer från den mytologiska världen. Exempel på sådana tidigare påträffade brakteater finns i Blekinge från exempelvis öarna Senoren och Tjurkö.

Det nu inlämnade mynthänget utgör ett vittnesbörd från en brytningstid. Kontakterna mot kontinenten och romersk kultur var något man ville framhäva. Kanske var hänget en gång tillverkat direkt åt en prominent person eller avsett att överlämnas som gåva till någon regional makthavare som tillverkaren stod i kontakt med. Helt säkert är att hängets ringa slitage tyder på att det inte burits under särskilt många generationer. Framför allt pekar det på att det slutligen snabbt hamnat under jord och inte heller roterat länge i ploggången. Kanske offrades mynthänget en i ett blött markområde i närheten av Hammarby, kanske plöjdes upp ur en grav i en åker under 1900-talets första hälft. Fortsatt forskning kan kanske kasta ytterligare ljus på de egentliga fyndomständigheterna. Genom sitt överlåtande av guldhänget till Blekinge museum lämnar givaren ett betydelsefullt bidrag till den gemensamma historien. Forskningen kan därför arbeta med att sätta in hänget i ett historiskt-arkeologiskt sammanhang och på sikt kan även allmänheten få ta del av föremålet i en framtida utställning. Mynthänget inlemmas i projektplaner kring järnålderns Blekinge i stort men i synnerhet forskningen kring rörande Hallarumsområdet och Östra Skärgårdens äldre historia.

Bilaga 2 – Fyndtabell

FNR	FÅLT ID	SAKORD	MATERIAL	ANTAL	FYNDSTATUS	VIKT (g.)	ANMÄRKNING	DATERING
1	68	Fibula	Cu-leg	1	Hel	8	Likarmad fibula	Vendeltid
2	56	Sölja	Cu-leg	1	Hel	9		
3	82	Spänne	Cu-leg	1	Helt	36	Likarmat spänne	Vikingatid
4	73	Nit	Fe	1	Hel	19		Järnålder?
5	81	Armring	Cu-leg	1	Fragment	31		Vikingatid
6	70	Knapp	Ag	1	Fragment	<1		
7	74	Viktlod	Fe	1	Helt	39		Vikingatid
8	44	Viktlod	Fe	1	Helt	30		Vikingatid
9	60	Spån	Flinta	1	Fragment	5		
10	58	Spänne	Cu-leg	1	Fragment	10	Oval spännbuckla	Vikingatid
11	53	Rembeslag	Cu-leg	1	Helt	21		
12	39	Knapp	Cu-leg	1	Hel	5	Med ankare	
13	38	Knapp	Cu-leg	1	Hel	3	Infattat glas	
14	59	Spänne	Cu-leg	1	Fragment	8	Oval spännbuckla	Vikingatid
15	57	Spänne	Cu-leg	1	Fragment	4	Likarmat spänne	Vikingatid
16	41	Spänne	Cu-leg	1	Fragment	12	Likarmat spänne	Vikingatid
17	49	Beslag?	Cu-leg	1	Fragment	2		
18	88	Knapp	Cu-leg	1	Hel	3	Tre kronor, förgylld	
19	50	Knapp	Cu-leg	1	H	5	Med ankare	
20	92	Fibula?	Cu-leg	1	Fragment	7		Järnålder?
21	78	Knapp	Cu-leg	1	Hel	5	Krönt ankare, Förgylld	
22	80	Mynt	Cu-leg	1	Helt	23	2 öre SM 1760	
23	91	Slagg	Fe	1	Fragment	36		
24	86	Slagg	Cu-leg	1	Fragment	3		
25	84	Knapp	Cu-leg	1	Hel	2		
26	67	Metallfragm	Cu-leg	1	Fragment	2		
27	75	Knapp	Cu-leg	1	Hel	4		
28	76	Knapp	Cu-leg	1	Hel	2		
29	46	Knapp	Cu-leg	1	Hel	6		
30	48	Knapp	Cu-leg	1	Hel	3		
31	63	Knapp	Cu-leg	1	Hel	3		
32	43	Knapp	Cu-leg	1	Hel	4	Infattat glas	
33	90	Metallfragm	Pb?	1	Fragment	5		
34	72	Knapp	Cu-leg	1	Hel	2		
35	69	Metallfragm	Cu-leg	1	Fragment	1		
36	66	Metallfragm	Cu-leg	1	Fragment	1		
37	54	Metallfragm	Cu-leg	1	Fragment	1		
38	71	Spänne?	Cu-leg	1	Fragment	2		
39	45	Metallfragm	Cu-leg	1	Fragment	5		
40	51	Mynt	Cu-leg	1	Helt	3	1 öre KM, 1700-tal?	
41	89	Knapp	Cu-leg	1	Hel	3		
42	79	Knapp	Cu-leg	1	Hel	3		
43	87	Knapp	Cu-leg	1	Hel	2		
44	62	Bleck	Cu-leg	1	Fragment	<1		
45	77	Knapp	Cu-leg	1	Hel	4		
46	42	Ring	Cu-leg	1	Hel	4		
47	52	Knapp	Cu-leg	1	Hel	3		
48	61	Knapp	Cu-leg	1	Hel	6	Med ankare	
49	65	Sölja	Cu-leg	1	Hel	6		
50	47	Metallfragm	Pb?	1	Fragment	5	1/12 skilling 1803	
51	85	Mynt	Cu-leg	1	Helt	2		
52	64	Sölja	Cu-leg	1	Hel	7		
53	55	Knapp	Cu-leg	1	Hel	1		
54	40	Metallfragm	Cu-leg	1	Fragment	2		
55	83	Slagg	Cu-leg	1	Fragment	26		

Bilaga 3 – Fyndspridning delområden B och C



Bilaga 4 – Bildbilaga fynd



Fynden från delområde A



Exempel på fynd från delområde B



Exempel på fynd från delområde C



Konserveringsrapporter över föremål från Store Backe, Jämjö sn 2019



INNEHÅLLSFÖRTECKNING

Inledning.....	2
Mål.....	2
Syfte.....	2
Metod.....	2
Föremålsstatus.....	2
Konservering.....	2
Konserveringsrapporter.....	3

Inledning

Materialet kommer från Store Backe, Jämjö sn, 2019.

Föremålen består av järn, cu-legeringar samt ett föremål av silver.

Sammanlagt består fynden av 8 fyndposter .

Oxider har fått uppdraget att utföra konserveringsarbetet. Följande rapport avser arbetets utförande.

Mål

- Dokumentation av de olika föremålen
- Konservering av materialet
- Dokumentation av uppdraget

Syfte

Det övergripande syftet med konserveringsarbetet är att säkra materialet från fortsatt nedbrytning och öka läsbarheten. Föroreningar avlägsnas tills nivån för ursprunglig yta nås.

Metod

Varje föremål bedöms individuellt med fokus på läsbarhet och korrosionsgrad. För att säkerställa informationen innan konservering fotograferas materialet och detaljbilder tas på speciella eller komplicerade delar. Konserveringsmetoden väljs efter objektens status samt efter de föroreningar som vidhäftar dess ytor. Metoden skall vara skonsam mot föremålen.

Föremålsstatus

Föroreningarna och korrosionsprodukterna varierar i materialet, allt från tunt sittande jord till extremt hårda produkter. I några fall är ytorna svåravlästa på grund av krustbildningar eller föroreningar. Några av cu- legeringarna uppvisar skikt av sot/kolfragment.

Konservering

Konserveringsmetoden valdes efter varje enskilt föremål, efter dess specifika status och nedbrytningsgrad.

Målet med konserveringen var att avlägsna föroreningar på ett sådant sätt att nivån nåddes till ursprunglig yta om möjligt. Arbetet fram dit var att tillföra så lite kemikalier som möjligt, i kombination med mekanisk rengöring.

Konserveringsrapport

MJ

Rapport id: K19-238

Ort/Anläggning: Store Backe, Jämjö sn 2019**Fynd nr:** 44**Kontaktperson:** Mikael Henriksson, Blekinge Museum**Kons nr:****Datum in:** 2019-04-15**Datum ut:** 2019-07-31**Föremål:** Vikt**Material:** Järn, cu-legering**Antal:** 1**Mått:****Vikt in:** 31,71g **Vikt ut:** 29,75g**Foto:** Ja**Behandling:**

Vikten är sfärisk med tillplattade poler, endast en av polerna är tydligt synlig. Vikten är kraftigt förorenade med krustbildningar av olika storlekar.



Vikten före konservering.



Pilen markerar en plan pol yta.

Viktens ytor bearbetas först under mikroskop mekaniskt med dentalverktyg och skalpell för att frigöra lösare korrosionsprodukter. Då dessa vidhäftar mycket hårt mikroblästras de kraftigaste med

Konserveringsrapport

MJ

Rapport id: K19-238

Ort/Anläggning: Store Backe, Jämjö sn 2019**Fynd nr:** 56**Kontaktperson:** Mikael Henriksson, Blekinge Museum**Kons nr:****Datum in:** 2019-04-15**Datum ut:** 2019-07-31**Föremål:** Sölja**Material:** Cu-legering**Antal:** 1**Mått:****Vikt in:** 8,73g **Vikt ut:** 8,52g**Foto:** Ja**Behandling:**

Söljans ytor är något förorenade och underliggande skikt, då främst på dess baksida är ojäm. Ovansidans mönster kan skimtas, tornen sitter fast på sin axel.



Söljan före konservering.

Söljan rengörs mekaniskt under mikroskop med dentalverktyg och trästicka samt mjuk pensel, för att avlägsna hårdare föroreningar. Ytorna som exponeras är tydligt skadade av brand då främst områden som är kraftigt vittrade men även där metallen har förgasats, några direkta smältningar noteras inte.

Konserveringsrapport

MJ

Rapport id: K19-238

Vissa föroreningar lämnas kvar då de bär omkringliggande ytor, som främst är skalliknade och mycket ömtåliga.

För att nå något djupare så rengörs ytorna lätt med EDTA-diNa 1,5% samt följande urlakning i varmt avjoniserat vatten i flera bad. Dehydrering i 95%-ig etanol med följande kontrollerad torkning.

Behandling med BTA 3% i etanol, lufttorkning. Ytorna skyddas med Inkralack 3% i toluen samt lufttorkas.



Söljan efter konservering.

Hanteras varsamt

Konserveringsrapport

MJ

Rapport id: K19-238

Ort/Anläggning: Store Backe, Jämjö sn 2019**Fynd nr:** 68**Kontaktperson:** Mikael Henriksson, Blekinge Museum**Kons nr:****Datum in:** 2019-04-15**Datum ut:** 2019-07-31**Föremål:** Likarmad fibula**Material:** Cu-legering, järn**Antal:** 1**Vikt in:** 8,68g **Vikt ut:** 8,35g**Foto:** Ja**Behandling:**

Fibulan har tunna föroreningar, något kraftigare på dess undersida. Dess mönster syns på flera ställen och i ytterkanterna tycks dessa vara något skadade och här noteras en viss vittring. Även delar av nålhållaren saknas.



Fibulan före konservering.

Fibulan rengörs mekaniskt under mikroskop med dentalverktyg och trästicka samt mjuk pensel, för att avlägsna hårdare föroreningar. Några föroreningar jämnas endast då omkringliggande ytor är ömtåliga och instabila. Kring fjäderns infästning finns en krusta som mikroblästras något med glaspärlor. För att nå något djupare så rengörs ytorna lätt med EDTA-diNa 1,5% samt följande urlakning i varmt avjoniserat vatten i flera bad. Dehydrering i 95%-ig etanol med följande kontrollerad torkning. Behandling med BTA 3% i etanol, lufttorkning. Ytorna skyddas med Inkralack 3% i toluen samt lufttorkas.

Konserveringsrapport

MJ

Rapport id: K19-238



Fibulan efter behandling.

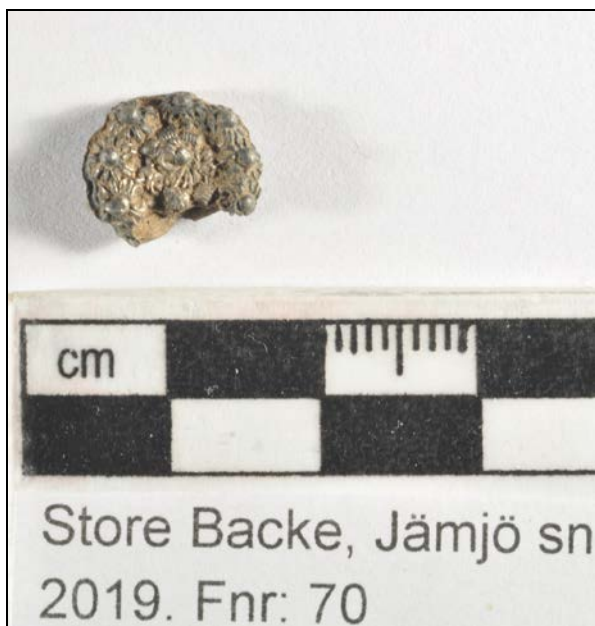
Konserveringsrapport

MJ

Rapport id: K19-238

Ort/Anläggning: Store Backe, Jämjö sn 2019**Fynd nr:** 70**Kontaktperson:** Mikael Henriksson, Blekinge Museum**Kons nr:****Datum in:** 2019-04-15**Datum ut:** 2019-07-31**Föremål:** Knapp**Material:** Silver**Antal:** 1**Vikt in:** 0,63g **Vikt ut:** 0,58g**Foto:** Ja**Behandling:**

Knappens ytor är förorenade och dessa är kraftigare i fördjupningar och i blomornamentiken. Dess fästögla ligger plant mot baksidan och brottytan är av äldre datum.



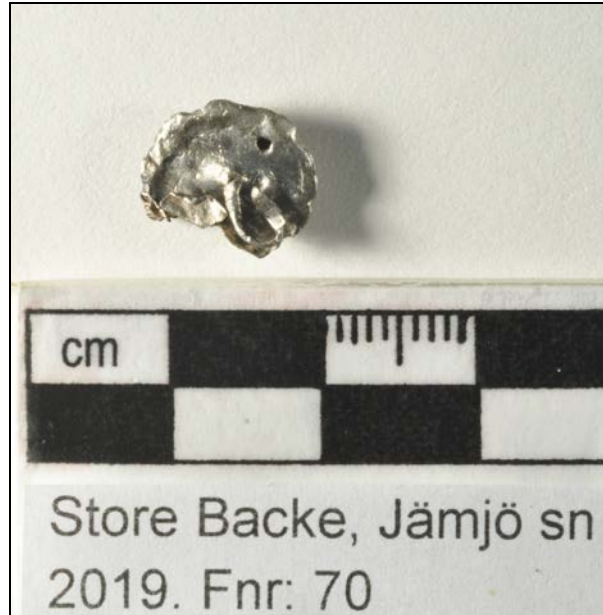
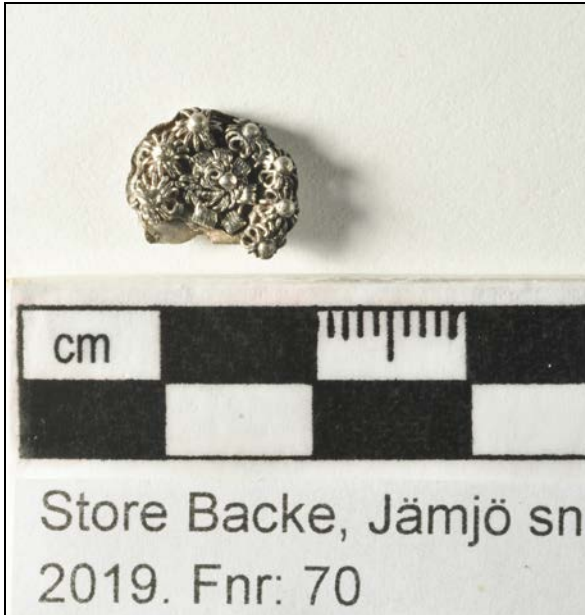
Knappen före konservering.

Knappen rengörs mekaniskt under mikroskop med dentalverktyg och trästicka samt mjuk pensel, för att avlägsna hårdare föroreningar. Fastklämt under öglan avlägsnas lite tvinnade trådar dock fragmentariska, dessa placeras i rör märkt :A. Det trådliknande filigranarbetet rengörs så mycket som möjligt, dock kan mindre föroreningar finnas kvar under trådarna. För att nå något djupare så rengörs ytorna lätt med EDTA-diNa 1,5% samt följande urlakning i varmt avjoniserat vatten i flera bad. Silverytorna justeras något med Goddard's™, samt dehydrering i 95%-ig etanol med följande kontrollerad torkning. Behandling med BTA 3% i etanol, lufttorkning. Ytorna skyddas med Inkralack 3% i toluen samt lufttorkas.

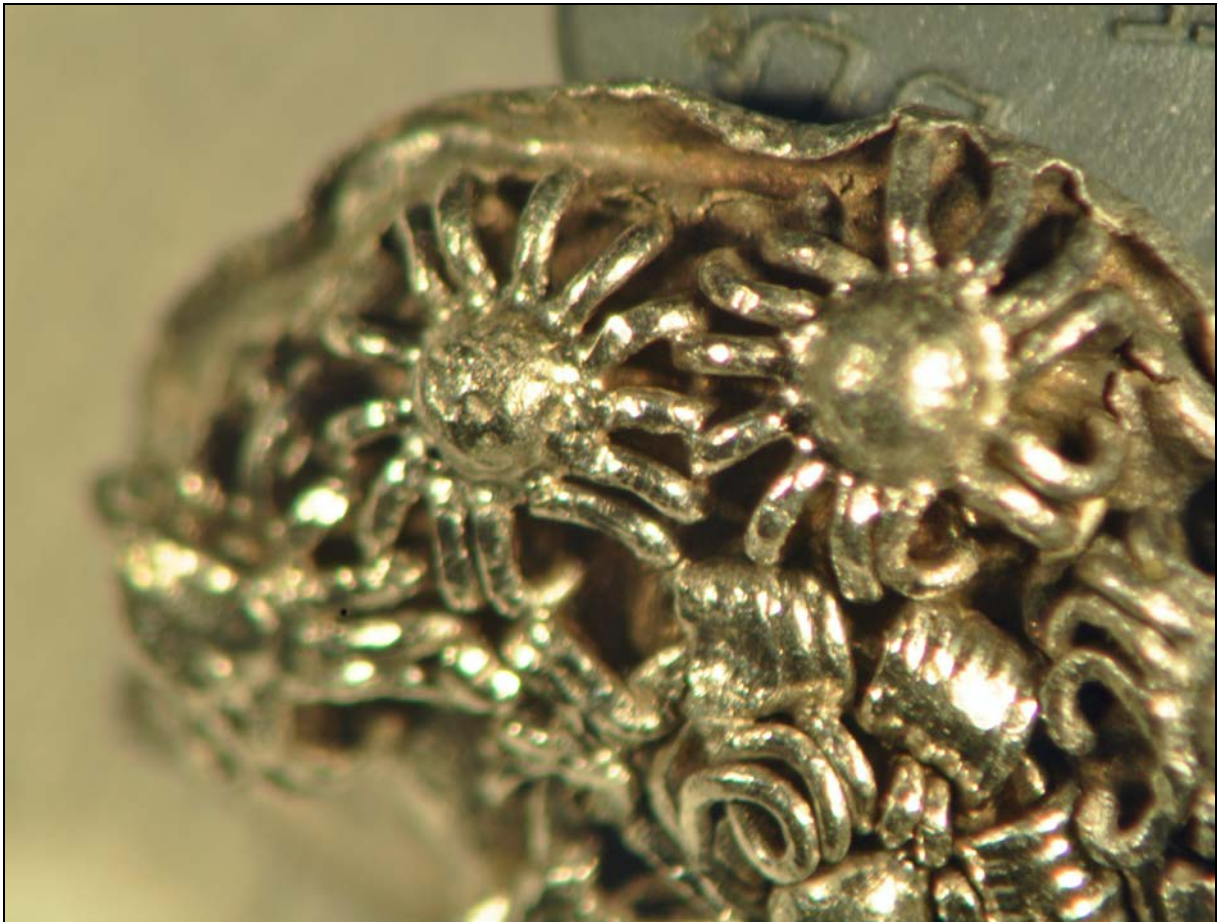
Konserveringsrapport

MJ

Rapport id: K19-238



Knappen efter konservering.



Detalj fotografi på det genombrutna mönstret.

Konserveringsrapport

MJ

Rapport id: K19-238

Ort/Anläggning: Store Backe, Jämjö sn 2019**Fynd nr:** 73**Kontaktperson:** Mikael Henriksson, Blekinge Museum**Kons nr:****Datum in:** 2019-04-15**Datum ut:** 2019-07-31**Föremål:** Nit med bricka**Material:** Järn**Antal:** 1**Mått:****Vikt in:** 20,43g **Vikt ut:** 18,80g**Foto:** Ja**Behandling:**

Niten är helt täckt av tunna föroreningar, lägre krustor noteras under detta.



Niten före och efter konservering.

Niten bearbetades under mikroskop med skalpell och dentalverktyg. Efter denna grövre rengöring så blåstrades ytorna med aluminiumoxid, där korrosionsprodukter av hårdare och tätare karaktär avlägsnas. Föremålet urlakades med natriumhydroxid (NaOH) kring en nivå av pH 11, till dess att kloridhalten är obefintlig i lakvätskan. NaOH avlägsnas genom lakning i ljummet avjoniserat vatten. Vidare dehydrering med 95%-ig etanol samt torkas.

För att avlägsna och jämna ytorna ytterligare från föroreningar, blåstras ytorna återigen, då med glaspärlor. Dehydrering i etanol samt en kontrollerad torkning. Behandlingen avslutas med att en ytbehandling läggs i form av Dinitrolpasta som penslas över ytorna, senare appliceras mikrokristallint vax i pastaform.

Konserveringsrapport

MJ

Rapport id: K19-238

Ort/Anläggning: Store Backe, Jämjö sn 2019**Fynd nr:** 74**Kontaktperson:** Mikael Henriksson, Blekinge Museum**Kons nr:****Datum in:** 2019-04-15**Datum ut:** 2019-07-31**Föremål:** Vikt**Material:** Järn, cu-legering**Antal:** 1**Mått:****Vikt in:** 40,28g **Vikt ut:** 38,23g**Foto:** Ja**Behandling:**

Vikten är sfärisk med tillplattade poler, föremålet är kraftigt förorenat med krustbildningar av olika storlekar spridda över ytorna. Polerna kan anas.



Vikten före konservering.

Viktens ytor bearbetas först under mikroskop mekaniskt med dentalverktyg och skalpell för att frigöra lösare korrosionsprodukter. Då dessa vidhäftar mycket hårt mikroblästras de kraftigaste med

Konserveringsrapport

MJ

Rapport id: K19-238

glaspärlor, arbetet utförs under mikroskop. På ett par ställen exponeras underliggande yta som indikerar att bestå av en cu-legering. Vikten är troligen mantlad med en kopparlegering över en kärna av järn. På flera ställen av föremålets sfäriska ytor noteras hur järnet har expanderat och spräckt upp manteln och på detta sätt också lyft upp den ursprungliga ytan. Högre krutor jämnas något mekaniskt, men lämnas sedan eftersom de är bärare av kopparlegeringen. Vikten urlakades med natriumhydroxid (NaOH) kring en nivå av pH 11, till dess att kloridhalten är obefintlig i lakvätskan. NaOH avlägsnas ur föremålet genom lakning i ljummet avjoniserat vatten. Vidare dehydreras i 95%-ig etanol samt torkas. För att avlägsna och jämna ytorna ytterligare från föroreningar, blåstras ytorna återigen, med glaspärlor. Dehydrering i etanol samt en kontrollerad torkning. Behandlingen avslutas med att en ytbehandling läggs i form av Dinitrolpasta som penslas över ytorna, senare appliceras mikrokristallint vax i pastaform.



Store Backe, Jämjö sn
2019. Fnr: 74



Store Backe, Jämjö sn
2019. Fnr: 74



Store Backe, Jämjö sn
2019. Fnr: 74

Vikten efter konservering.

Vikten har ett liknade mönster som fynd 44, dock betydligt svagare.

Konserveringsrapport

MJ

Rapport id: K19-238

Ort/Anläggning: Store Backe, Jämjö sn 2019**Fynd nr:** 81**Kontaktperson:** Mikael Henriksson, Blekinge Museum**Kons nr:****Datum in:** 2019-04-15**Datum ut:** 2019-07-31**Föremål:** Armring, del av**Material:** Cu-legering, koppar**Antal:** 1**Mått:****Vikt in:** 31,25g **Vikt ut:** 31,05g**Foto:** Ja**Behandling:**

Ringens ytor täcka av ett tätare jordskikt, på en del ställen skymtas under liggande metal som ger ett intryck av att vara något vittrad. Brottyorna är av äldre datum.



Armringen före konservering.

Ringen rengörs mekaniskt under mikroskop med dentalverktyg och trästicka samt mjuk pensel, för att avlägsna hårdare föroreningar. Ringen bedöms varit utsatt för brand och har delvis ett tunt skikt av sot på ytorna, enstaka mindre kolfragment förekommer i kontakt med ringens ytor. Det finns även några mindre krustor av järn samt järnsalter spridda över ytorna. På ringens utsida och på dess insida finns tunna horisontala sprickbildningar som påminner om spänningsskorrosion, brottyorna är av äldre

Konserveringsrapport

MJ

Rapport id: K19-238

datum. För att nå något djupare så rengörs ytorna lätt med EDTA-diNa 1,5% samt följande urlakning i varmt avjoniserat vatten i flera bad. Dehydrering i 95%-ig etanol med följande kontrollerad torkning. Behandling med BTA 3% i etanol, lufttorkning. Ytorna skyddas med Inkralack 3% i toluen samt lufttorkas.



Armringen efter behandling.

Reflektion:

Ringens har i anslutning till sina ändar eller i dess närhet jack på ytterkanten, möjligtvis är dessa från tiden i marken. Dock är dess "lika" placering något underlig i kombinationen med sprickorna och en lätt deformation av cirkeln. Den smala änden indikerar på att ha smält något och i motsvarande brottyta finns en avvikande plan yta, möjligtvis från ett verktyg. Tankarna tangerar att skadorna kan vara medvetet utförda.

Konserveringsrapport

MJ

Rapport id: K19-238

Ort/Anläggning: Store Backe, Jämjö sn 2019**Fynd nr:** 82**Kontaktperson:** Mikael Henriksson, Blekinge Museum**Kons nr:****Datum in:** 2019-04-15**Datum ut:** 2019-07-31**Föremål:** Likarmad fibula**Material:** Cu-legering, järn**Antal:** 1**Vikt in:** 36,40g **Vikt ut:** 35,30g**Foto:** Ja**Behandling:**

Fibulan är delvis förorenad, något kraftigare i dess fördjupningar. Underliggande ytor tycks vara något voluminösa, vittrade och på flera ställen bryter en brunröd metall fram. Både nålhållaren och fjäderns fäste är skadade och brottyorna är av äldre datum.



Fibulan före konservering.

Konserveringsrapport

MJ

Rapport id: K19-238

Fibulan rengörs mekaniskt under mikroskop med dentalverktyg och trästicka samt mjuk pensel, för att avlägsna hårdare föroreningar. Fibulan har omfattande skador och ytorna som finns kvar är som skorpor, utan underliggande support, mycket instabila och ömtåliga. Spritt över hela föremålen finns inslag av mindre kol fragment detta tillsammans med övriga ytor indikerar på att föremålet utsatts för brand. Dess status medför att vissa föroreningar endast kan jämnas något. För att nå något djupare så rengörs ytorna lätt med EDTA-diNa 1% samt följande urlakning i varmt avjoniserat vatten i flera bad. Dehydrering i 95%-ig etanol med följande kontrollerad torkning. Behandling med BTA 3% i etanol, lufttorkning. Ytorna skyddas med Inkralack 3% i toluen samt lufttorkas.



Fibulan efter konservering.



OXIDER

Avlägsna - Skydda - Bevara



OXIDER AB
Box 980
39129 Kalmar

www.oxider.se

Telefon: 0722 47 58 58

E-post: max.jahrehorn@oxider.se

Rapportserie 2019

Blekinge museum

2019:1 **Arkeologisk förundersökning i Sölve 2018.** Sölvesborgs socken, Sölvesborgs kommun.

2019:2 **Ekipagekontoret, byggnad 212 – renoveringen 2018.** Karlskrona socken, Karlskrona kommun.

2019:3 **Dokumentation av gårdsbyggnad, kv. Borås 6, Karlshamn.** Karlshamn socken, Karlshamn kommun.

2019:4 **Arkeologisk utredning inför anläggande av VA-ledning i Mörby.** Mjällby socken, Sölvesborgs kommun.

2019:5 **Forskningsgrävning Sjöborg och Elleholm 2018.** Elleholms socken, Karlshamns kommun.

2019:6 **Forskningsgrävning Västra Vång 2018.** Johannishus 1:2, Hjortsberga socken, Ronneby kommun.

2019:7 **Kalleberga 1:3 Arkeologisk utredning 2019.** Ronneby socken, Ronneby kommun.

2019:8 **Arkeologisk förundersökning av RAÄ 1003 och 1004.** Bräkne-Hoby sn, Ronneby kommun.

2019:9 **Breddning av muröppning vid Auroraparken, Karlskrona.** Karlskrona socken, Karlskrona kommun.

2019:10 **Kruthuset på Ljungskär – klottersanering och skyltuppsättning.** Karlskrona socken, Karlskrona kommun.

2019:11 **Tjurkö stenhuggeri – renovering av stenbod.** Tjurkö socken, Karlskrona kommun.

2019:12 **Nedläggning av fjärrvärme inom stadslager RAÄ Karlskrona 77:1.** Arkeologisk förundersökning Karlskrona socken, Karlskrona kommun.

2019:13 **Alltidhults skola – renovering av kök.** Jämshög socken, Olofström kommun.

2019:14 **Afvelsgärde gård – renovering av balkong.** Karlskrona socken, Karlskrona kommun.

2019:15 **Listerby kyrkogård. Vård- och underhållsplan.** Listerby socken, Ronneby kommun.

2019:16 **Lindströmska gården – fasadmålning.** Karlskrona socken, Karlskrona kommun.

2019:17 **Rengöring och imålning av RAÄ Listerby 67:1-2 Äggastenarna.** Listerby socken
Ronneby kommun

2019:18 **Kallvattenkuren – invändig ombyggnad.** Ronneby socken, Ronneby kommun.

2019:19 **Palanderska gården – fasadrenovering på Kanslihuset.** Karlskrona socken, Karlskrona kommun.

2019:20 **Carl Gustafs kyrka - markarbeten för askgravlund.** Karlshamn socken, Karlshamn kommun

2019:21 **Arkeologiska förundersökningar av stenåldersboplatser i Sandviken 2016-2019.**
Mjällby socken, Sölvesborgs kommun.

2019:22 **Hammarby 17:1 m.fl. Arkeologisk efterundersökning 2019.** Jämjö socken, Karlskrona kommun.

