

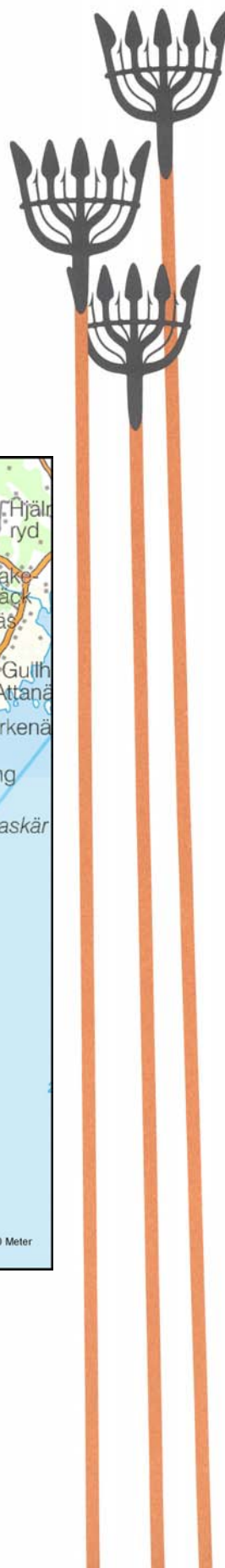
Hällristningar i Blekinge Bussevik

Torhamns socken, Karlskrona kommun

Inventering och dokumentation



Blekinge museum rapport 2008:15
1:e antikvarie Thomas Persson



Inledning

Blekinge museum får härmed lämna rapport om inventering och dokumentation av hållristningar mm inom fastigheterna Bussevik 1:4, 1:5, 2:28, 1:29 samt St. Hammar 2:24, 1:28, 2:30, Torhamns sn. Arbetet ingår i projektet *Hållristningar i Blekinge*, vilket drivs i samverkan med länsstyrelsen. Inventeringen har finansierats med medel ur anslaget 28:25.

Bakgrund

Projektet *Hållristningar i Blekinge* inleddes sommaren och hösten 2007 då fyra landskapsavsnitt inventerades på Torhamnslandet. Inom tre av områdena, *Möckleryd*, *Svanhalla* och *Högadal/Blaklycke* utgick vi från registrerade hållristningslokaler. Inventeringen inom det aktuella området, *Bussevik – St. Hammar*, var föranledd av uppgifter om en tidigare ej registrerad hållristningsyta. En av topografin avgränsad yta inventerades inom respektive område. Vid inventeringen gjordes ett betydande antal nyfynd av främst skålgropsförekomster men också några figurristningar. Dessutom framkom ett antal tidigare ej registrerade förhistoriska gravanläggningar samt kulturlämningar från historisk tid.

För inventering och dokumentation av hållristningslokalerna har fil. dr. hc. Sven-Gunnar Broström svarat. Fältinmätning och kompletterande inventering har skett inom projektet *Skog och Historia* genom 1:e antikvarie Thomas Persson. Uppgifter om de nyregistrerade lämningarna har rapporterats till FMIS.

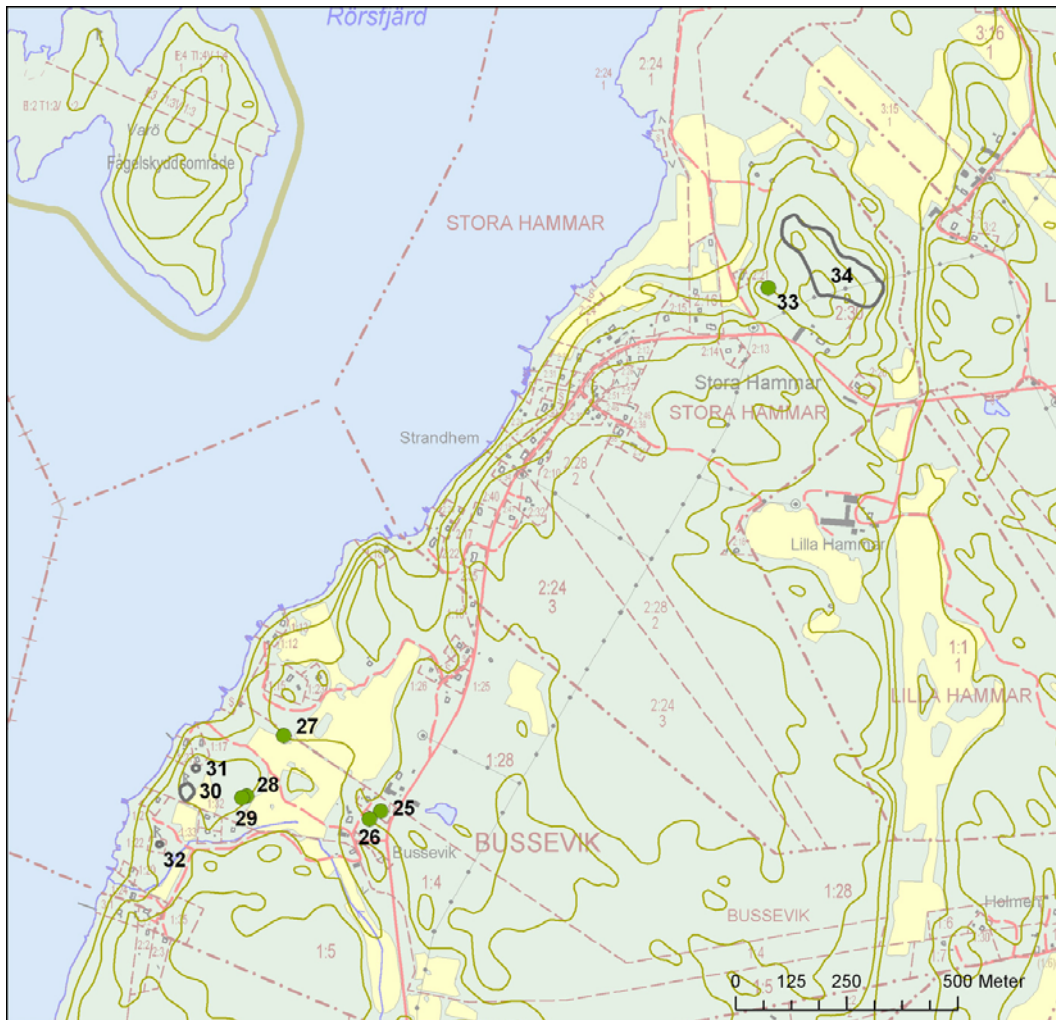
Bussevik - St. Hammar

Det inventerade området omfattar en ca 1,5 km² stor yta. Det ingår i den höjdrygg, som avgränsar Torhamnslandet mot väster. Nivåskillnaderna mellan strand och höjddal är ställvis betydande. Mindre av svämsediment uppfylla sprickdalar skär genom området. I anslutning till dalgångarna finns vid Bussevik och St. Hammar hävdad odlings- och betesmark samt äldre gårdsbebyggelse. Området mellan dessa bebyggelseenheter består av en skogsbevuxen bergsplatå, vilken också utgör gräns mot öster. Bergshöjden övergår i en idag uppodlad, låglänt dalgång. Denna var under litorinatid en havsvik och upptogs ännu vid Kr f av ett alkärr. Dalgången fortsätter norrut mot Färskesjön.

Inventeringsresultat och rekommendationer

Vid Riksantikvarieämbetets fornminnesinventering 1969 registrerades två fornlämningar inom området. Dessa utgörs av ett skadat röse, nr 31 samt av en rund stensättning, nr 32. Båda är belägna omedelbart ovanför förkastningsbranten i väster. Vid den nu genomförda inventeringen påträffades inom samma höjddparti ytterligare fyra fornlämningslokaler. Dessa består av ett gravfält, nr 30, bestående av sex runda stensättningar, ett skadat röse, nr 29, samt av två runda stensättningar, nr 27 och 28. Bergryggen med de aktuella fornlämningarna utgör den västra begränsningen av en uppodlad dalgång, vid vars östra sida en större hållristningslokal, nr 25, samt en skålgropsförekomst i håll, nr 26, registrerades.

Den förstnämnda består av tre ristningsytor med sammanlagt 16 skeppsfigurer, 4 skålgropar samt 3 fragmentariska figurer. Ristningsytorna sluttar mot öster ned mot ett minde sankområde.



Det inventerade området.

Inga ytterligare fornlämningar påträffades i närområdet norr, öster och söder härom. Vid St.Hammar framkom ett tidigare ej registrerat röse, nr 33. Röset, som är 15 m diam och intill 1,8 m h, är kraftigt skadat av stentäkt. Krönplatån strax NÖ härom upptas av ett större område med ytliga stenbrott, nr 34. Det aktuella röset ingår i ett stråk gravrösen och stensättningar i liknande lägen längs höjdryggen utmed Hallarumsviken.

Samråd med markägaren bör ske om eventuell uppmålning och skyltning av den nyfunna hällristningslokalen vid Bussevik.

Dokumentation

Samtliga lokaler beskrevs och lades in på fastighetskartan i skala 1:10 000. Den nyfunna hållristningslokalen, nr 25, dokumenterades enligt en metod som utvecklats inom RANE-projektet: Efter rengöring av hällen imålades identifierade figurer med slammad krita, varefter ristningen fotograferades. Figurerna kalkerades på plastark med vattenfast tusch. Plastarken scannades för att därefter behandlas i dator.

Data om de registrerade lämningarna har översänts till FMIS.



Sven-Gunnar Broström dokumenterar de nyfunna hållristningarna vid Bussevik. Foto: Lena König.

Förteckning över registrerade forn- och kulturlämningar

25 Hällristningsområde, 13x4 m (NNO-SSV), beläget på mot Ö sluttande häll invid mindre sankområde. Området omfattar tre ristningsytor.

1/ Hällristning, 3,5 x 2 m (N-S), bestående av 10 skeppsfigurer, 3 fragment och 3 skålgropar.

Skeppsfigurerna är 21-67 cm l, samtliga av enkellinjetyper, varav 4 med bemanningsstreck.

Tre skepp har stäv med spiralavslutning. Ett skepp har stäv med djurhuvudform. Ett par av skeppen är ofullbordade?

Fragmenten som består av raka linjer är 8-18 cm l.

Skålgroparna är 3-4 cm diam och 0,5 cm dj.

Ristningen är belägen på en brant O-sluttande häll.

4,2 m SSV härom är

2/ Hällristning, 1,9x1,4 m (VNV-OSO), bestående av 5 skeppsfigurer och 1 skålgrop.

Skeppen är 18-94 cm l, samtliga av enkellinjetyper, varav två med bemanningsstreck.

Ett skepp har stäv med spiralavslutning. Tre av skeppen är ofullbordade?

Ristningen är belägen på OSO-sluttande häll.

3 m S härom är

3/ Hällristning bestående av 1 skeppsfigur, 15 cm l och av enkellinjetyper. Mycket grunt huggen och ofullbordad?

Ristningen är belägen på liten SO-sluttande hällkant.

26. Skålgropsförekomst i häll, På S delen av hällkrön är en avlång skålgrop, 17x10 cm, 2,5 cm dj.

27. Stensättning, rundad, 5m diam, 0,1m hög, kraftigt övertorvad med i ytan enstaka 0,25-0,3m st stenar.

28. Stensättning, oregelbunden, 4-5m diam, 0,25m h, fyllning av 0,3-0,5m st stenar.

Stensättningen ligger i bergsvacka.

29. Röse, rest av, rundat, ca 8m diam. Röset är kraftigt omplockat och är i NO intill 0,4m h. Stenarna är 0,3-0,6m st. I SV återstår endast bottenskiktet, 0,1m h, av 0,3-0,4m st, övertorvade stenar.

30. Gravfält, 40x35m (N-S), bestående av sex stensättningar. Stensättningarna är runda, 5-8m diam, 0,15-0,25m h, övertorvade med talrika synliga 0,2-0,35m st rundade stenar. I V delen är en stensättning, 8m diam, med ett 4m st, 0,5m h mittröse samt med kantkedja av 0,3-0,5m st stenar.

31. Röse, rest av, 13m diam, bevarad höjd 0,1-0,35m. I NO delen kvarliggande fyllning av 0,4-0,5m st stenar, i övrigt återstår endast ett bottenskikt av 0,15-0,25m st stenar. Delvis bevarad kantkedja av 0,4-0,5m st stenar.

32. Stensättning, rund, 12m diam, 0,4m h, övertorvad kantkedja av 0,5-0,8m st stenar. NO delen är avgrävd.

På stensättningen ligger ansamling av röjningssten.

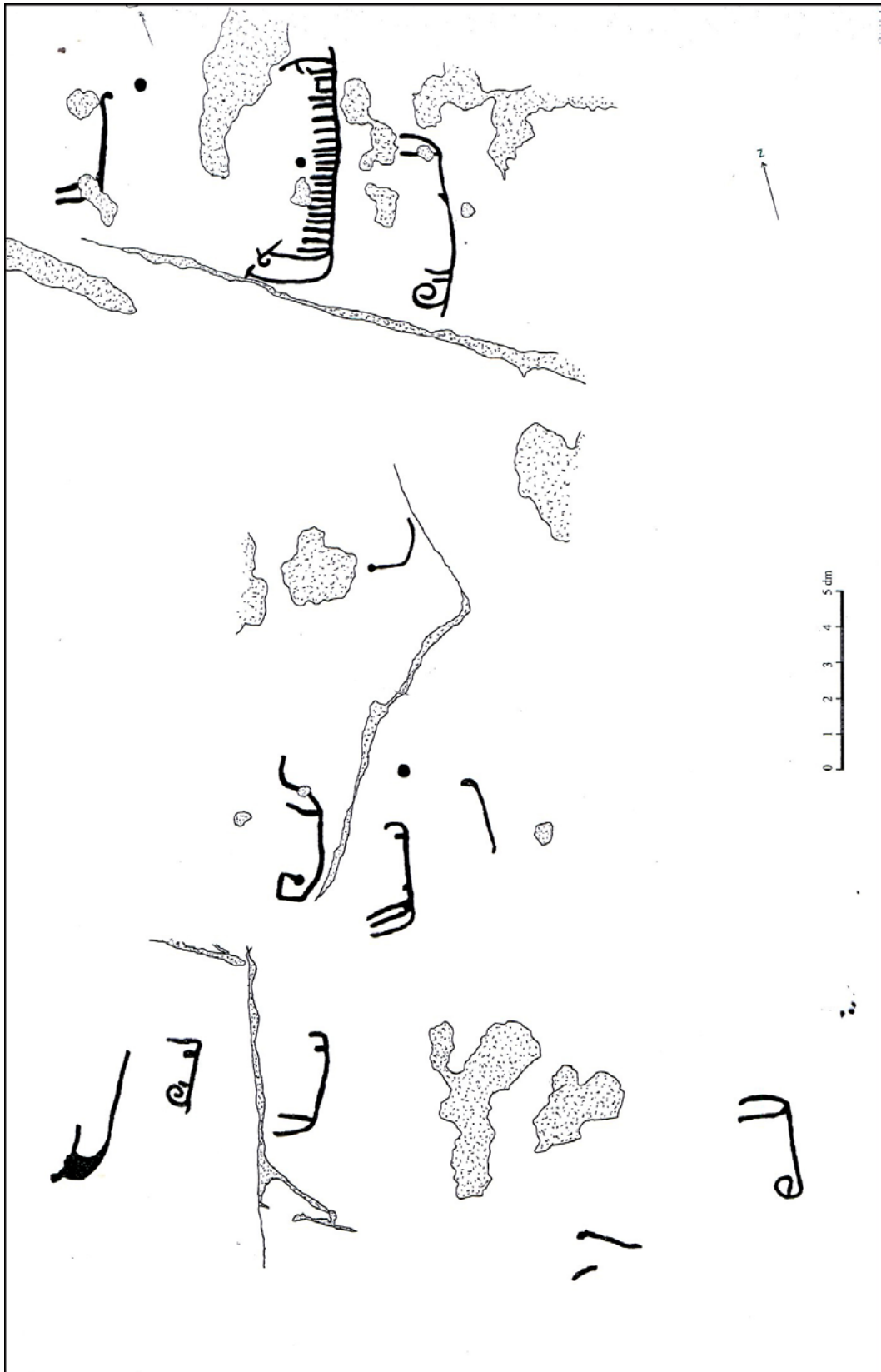
33. Röse, rest av, 15m diam, intill 1,8m h. Stenarna är 0,25-0,5m st.

Av röset återstår i O delen ett halvmåneformigt segment, 15x5m (N-S), i övrigt endast bottenskiktet. Bland stenarna i den senare påträffades talrika bitar av krossad kvarts.

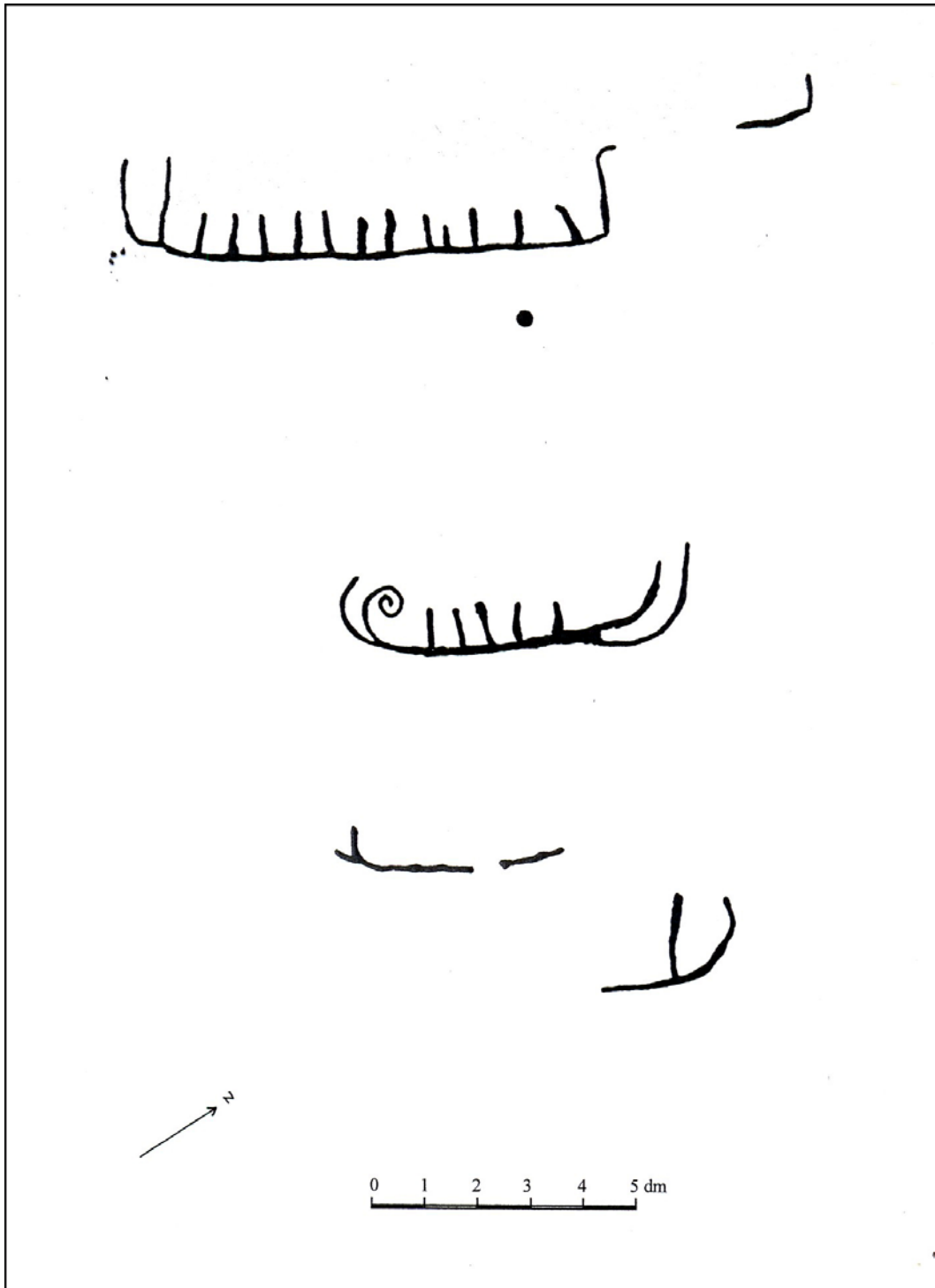
I O är bevarat brätte, 1m br, 0,2m h.

32. Stenbrott, granit, 270x100m (NV-SO).

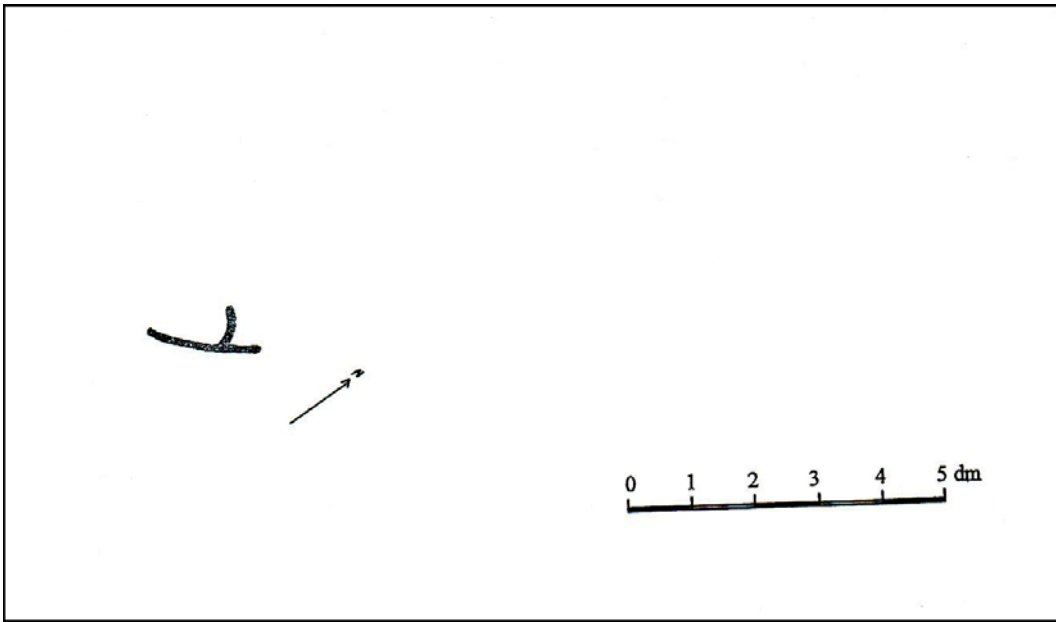
Inom området är ett 10-tal ytliga brottytor samt stora mängder skravelsten.



Hällristningsyta 25:1.
Dokumentation: S-G Broström.



Hällristningsyta 25:2.
Dokumentation: S-G Broström.



Hällristningsyta 25:3.
Dokumentation: S-G Broström.



Hällristning nr 25, från VNV resp S. Nedanför hällen syns det mindre sankområdet.
Foto: Thomas Persson.



Ristningsytorna inför dokumentation.
Foto: Thomas Persson.



Ristningsytorna inför dokumentation.
Foto: Thomas Persson.