

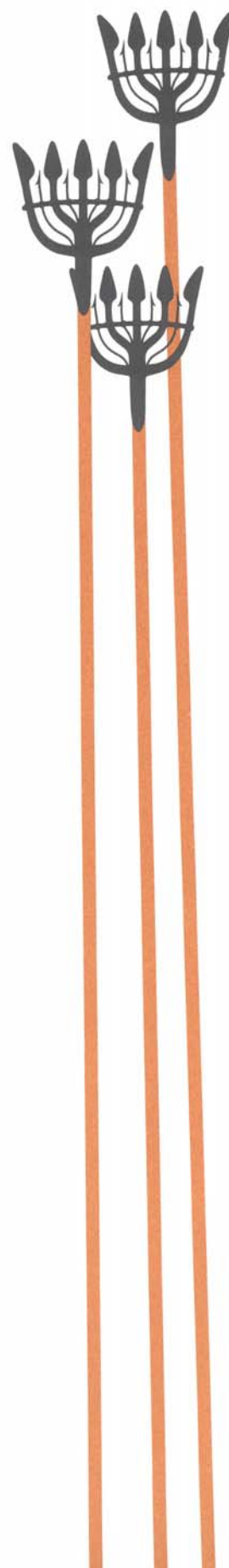
Karlskrona 3:3

Karlskrona socken, Karlskrona kommun

Särskild arkeologisk utredning



Blekinge museum rapport 2004:11
Mikael Henriksson



Bakgrund

Vasallen Teknik och Projektering AB meddelade under våren 2004 sina planer på att låta uppföra en idrottsanläggning på del av fastigheten Karlskrona 3:3 för Karlskrona kommuns räkning. Länsstyrelsen lämnade ärendet i remiss till Blekinge Museum och anmodade museet att avge synpunkter i frågan.

Det planerade exploateringsområdet låg inom det tidigare regementsområdet för KA2 vid Rosenholm, beläget drygt fem kilometer norr om centrala Karlskrona och cirka 300 meter norr om väg E22. Exploateringen var uteslutande planerad att ske i anslutning till redan utnyttjade ytor inom området. Ett undantag utgjordes dock av ett nordligt liggande parti, kallat Y1 på exploatörens plankarta, inom vilket man hade för avsikt att anlägga ett antal tennisbanor (bilaga 1). Enstaka lösfynd från Rosenholmsområdet hade tidigare kunnat kopplas till olika skeden av stenåldern och terrängen talade bitvis för att förhistoriska boplatser kunde komma att påträffas i samband med stundande schaktningsarbeten. Av denna anledning beslutade Länsstyrelsen att en särskild arkeologisk utredning skulle genomföras inom exploateringsområdet. Blekinge museum genomförde fältarbetet 2004-06-14 och utredningen har i sin helhet bekostats av Vasallen Teknik och Projektering AB.

Topografi och fornlämningsmiljö

Exploateringsområdets topografi utgörs av ett varierat landskap med delvis bruten terräng och ömsom ekskogsbevuxna moränkullar ömsom ängar på äldre åkermark. Området gränsar i öster och sydost mot delvis skogbevuxna bergshöjder och i väster sluttar terrängen successivt ner mot mer låglänt mark i anslutning till Silletorpsån.

På uppdrag av Karlskrona kommun genomförde Blekinge museum en översiktlig kulturmiljöutredning inom området Rosenholm-Bubbetorp år 2003 (Persson, 2003). Häri underströks såväl värdet av flera historiska miljöer inom området som kända, förhistoriska gravanläggningar strax utanför det nuvarande exploateringsområdet.

Utredningens genomförande

Väderförhållandena för det arkeologiska fältarbetet 2004-06-14 var relativt goda då det var mulet och huvudsakligen uppehållsväder. Utredningsområdet var knappt 13000 m² stort och utgjordes av ängsmark, belägen omkring 12 – 14 m.ö.h. Den gräsbevuxna, plåtåliknande ängen sluttade successivt norrut, ner mot Silletorpsån. Längst i norr vek det öppna området av österut och fortsatte cirka 100 meter i riktning mot Rosenholms gård. Nio sökschakt (sökschakt 1-9) drogs ute på det öppna fältet (fig. 1) och ytterligare två (sökschakt 10-11) placerades i den östligast liggande utredningsytan (bilaga 2). Sökschakten mättes in manuellt och efterdigitaliserades mot fastighetskartan i programmet ArcView 8. Övrig dokumentation av fältarbetet gjordes med digitalkamera.



Fig.1 Utredningsområdet med schakt 1-9 mot norr.

Resultat

Inom hela utredningsområdet varierade matjordens tjocklek mellan 0,20 och 0,40 meter. Jordmänen bestod huvudsakligen av en stundtals lätt sandig moränlera, successivt övergående i en underliggande, mer homogen och orörd moränlera. Sökschakt 11 stack ut från övriga i det att matjorden här var upp till 0,60 meter tjock. Att lagertjockleken var så

pass mycket större i sökschakt 11 än i övriga schakt kan sannolikt förklaras med att ny jord tillförts detta område. Sökschaktet låg i fruktträdgården vid Rosenholms gård (fig. 2) och man hade säkert för avsikt att skapa bättre möjligheter för odling då man en gång tillförde mer matjord.

Bortsett från en diffus, 0,6 meter stor sotfläck i schakt 11 utgjordes anläggningsbeståndet inom hela utredningsområdet enbart av dräneringsspor eller recenta gropar och störningar. Ett mindre fyndmaterial i form av främst keramikfragment från nyare tid, enstaka avslag av flinta och kvarts samt fragment av kritpipor och ett par patronhylsor tillvaratogs från schakten 3, 4, 7, 9 respektive 10. Det största antalet schaktningsfynd gjordes i schakt 10. Träkolsprov insamlades från sotfläcken i schakt 11.



Fig.2 Platsen för schakt 11 mot öster, i bakgrunden Rosenholms ekonomibyggnader.

Ovan sammanfattade resultat från sökschaktningarna inom exploateringsområdets delyta Y1 kan i stort sett sägas ligga i nivå med förväntningarna. Markområdet brukades fortfarande under 1800-talet som åkerstycke på inägor tillhörande Silletorps by och det

är främst till det sena 1700-talet och framåt som de dokumenterade spåren och tillvaratagna fynden kan härledas. Resultaten antyder såväl ett frekvent markutnyttjande i form av eftermedeltida odling som helt moderna tiders militära övningsverksamheter. Inga bevarade kulturlager eller i övrigt antikvariskt intressanta spår kunde påvisas i samband med utredningen. Kombinerar man dock ett känt fornlämningsbestånd och tidigare gjorda observationer inom Rosenholmsområdet med det något blygsamma fyndmaterialet antyder den sammanvägda bilden trots allt viss mänsklig närvaro på platsen redan under stenåldern.

Administrativa uppgifter

Länsstyrelsens dnr och datum för beslutet: 431-1661-04, 2004-05-26

Blekinge museums dnr: 140-0367-04

Undersökningstid: 2004-06-14

Personal: Mikael Henriksson

Läge: Ekonomiska kartan blad 3F6h

Koordinater för undersökningsytans sydvästra hörn: x: 6232334 y: 1487495

Koordinatsystem: Plan 2,5 gon W Blekinge 10

Dokumentation: Mätdata och digitala fotografier förvaras i Blekinge museum.

Fynd: BIM 25726

Källhänvisning

Persson, T. 2003 Rosenholm-Bubbetorp Kulturlandskapsutredning. Blekinge museum rapport 2003

Figurförteckning

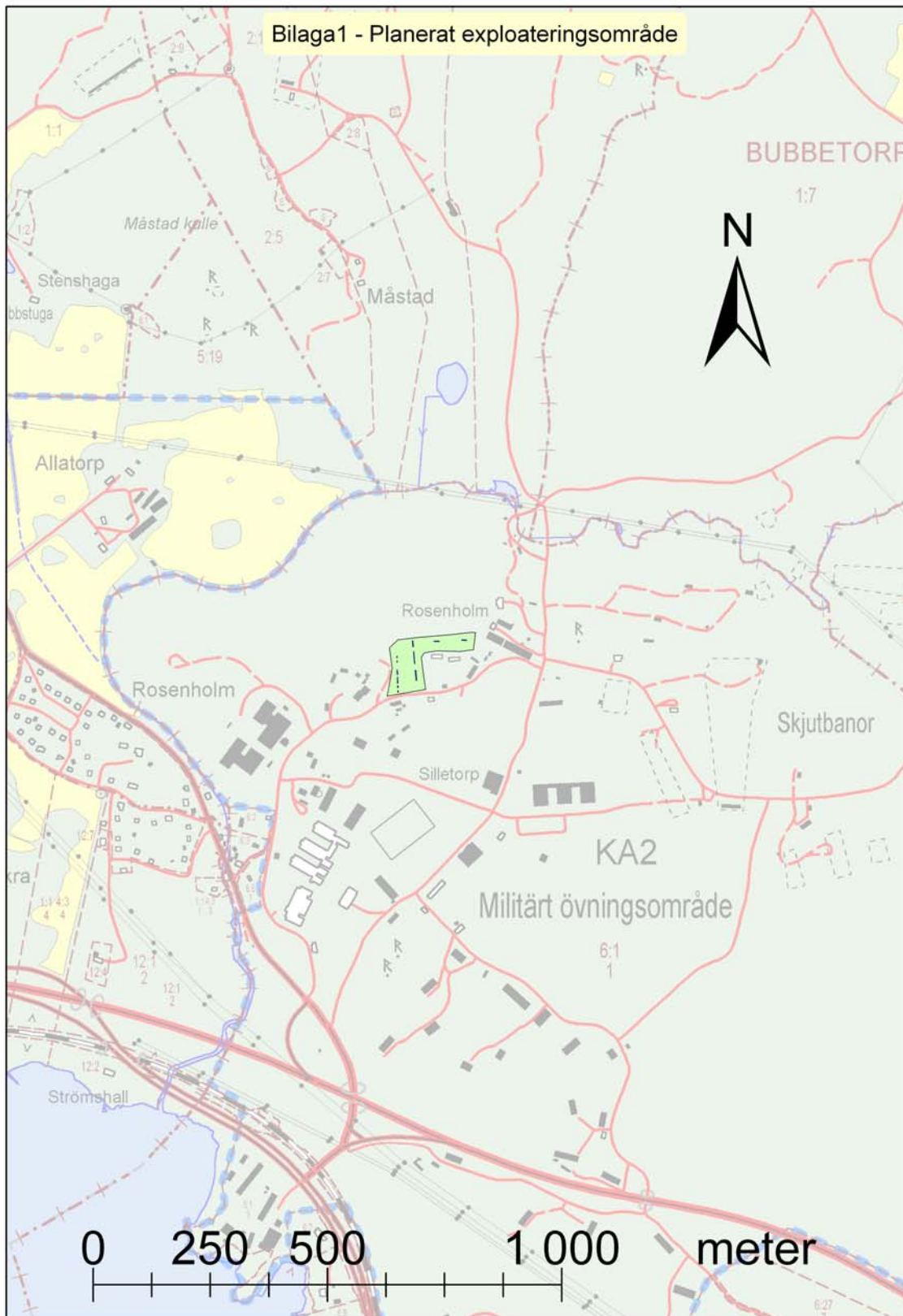
Fig.1 Utredningsområdet med schakt 1-9 mot norr.

Fig.2 Platsen för schakt 11 mot öster.

Bilagor

Bilaga 1 Utsnitt ur fastighetskartan blad 3F6h med exploateringsområdet.

Bilaga 2 Detalj ur fastighetskartan blad 3F6h med schaktplan.



Bilaga 2 - Detaljerad schaktplan

