

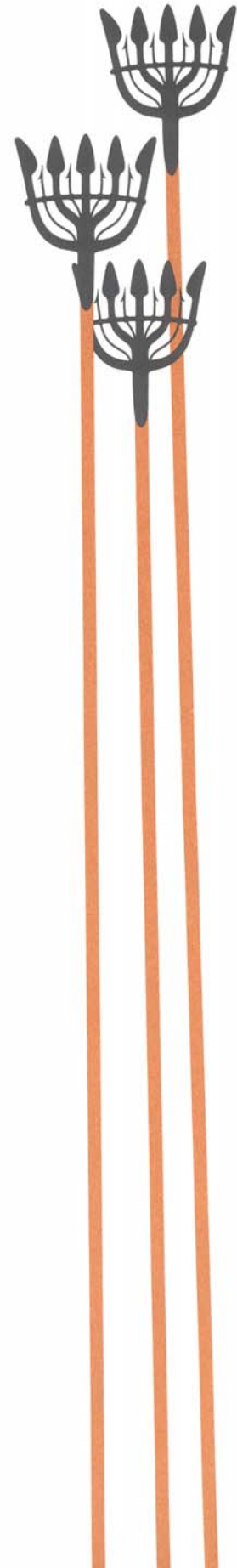
## Sölvesborg 5:46

Sölvesborgs socken, Sölvesborgs kommun

Särskild arkeologisk utredning



Blekinge museum rapport 2004:4  
Mikael Henriksson



## Bakgrund

Inför en planerad nybyggnation inom fastigheten Sölvesborg 5:46 i Sölvesborgs kommun beslutade Länsstyrelsen att en särskild arkeologisk utredning skulle genomföras inom exploateringsområdet (Dnr. 431-7022-03). Blekinge museum fick i uppdrag att utreda förhållandena inom det berörda terrängavsnittet och utredningen utgjorde sedan en utgångspunkt i exploateringsärendets fortsatta handläggning. Arbetet utfördes av antikvarie Mikael Henriksson vid Blekinge museum och kostnaderna belastade 28:26-anslaget 2003, Fa 3.

## Topografiska och antikvariska förhållanden

Området för den tänkta exploateringen är beläget cirka en kilometer nordost om centrala Sölvesborg, några hundra meter väster om Sölve industriområde (bilaga 1). Platsen ligger på en moränrygg i direkt anslutning till den gamla landsvägens sträckning och omkring 400 meter rakt söder om nuvarande väg E22. Vidare ligger området i ett sluttande parti, beläget strax under 5 m.ö.h. Marken har huvudsakligen nyttjats som åker, men var vid undersökningstillfället mer att betrakta som kraftigt gräsbevuxen ängsmark (fig.1).



Fig.1 Överblick över exploateringsområdet mot öster.

Undersökningsområdet gränsar i öster till ett något högre beläget åkerparti, på vilket den berömda Stentofstenen var placerad fram till år 1864. Här skall dessutom, enligt uppgifter sammanfattade i fornlämningsregistret, ytterligare resta stenkonstruktioner ha funnits fortfarande under 1800-talets andra hälft (se beskr. fornlämning RAÄ 14, Sövesborgs sn.). Det finns ett antal såväl registrerade som undersökta boplatsslägen och fyndplatser i miljön kring det aktuella exploateringsområdet. Åldersmässigt pekar tidigare gjorda observationer i stort sett på en kontinuitet från senmesolitikum och framåt.

## Utredningen

Blekinge museum genomförde 2003-09-17 en besiktning på platsen för den planerade exploateringen. Redan i samband med denna inledande rekognoscering gjorde undertecknad bedömningen att den aktuella exploateringen kunde komma att beröra, av åkerbruket, ännu ej förstörda och antikvariskt intressanta lämningar under markytan. Den arkeologiska utredningens fältarbete genomfördes därefter i form av en sökschaktning 2003-09-22. De redovisade planerna för exploateringen gjorde gällande att en större och två mindre strukturer skulle uppföras inom en yta omfattande drygt 1200 m<sup>2</sup> (bilaga 2). Med avsikt att på bästa sätt fånga upp eventuella arkeologiska spår placerades tre sökschakt i öst-västlig riktning inom undersökningsområdet (fig.2 resp. bilaga 3).



Fig.2 Sökschakt 1-3 mot väster.

Lagermässigt åtföljdes matjorden av en underliggande, orörd, gulbrun moränsand. Matjordens tjocklek varierade inom undersökningsytan mellan 0,30 och 0,40 m. Inga bevarade rester av kulturlager kunde observeras i samband med schaktningen och de enda anläggningarna som framkom var två härdar (bilaga 4 a). Den större av dessa, A1, var 1,60 meter i diameter, kraftigt sotfärgad och innehöll en stor mängd, upp till 0,20m. stora, delvis skörbrända stenar (fig.3). Den mindre härden, A2, var ca 0,9 meter i diameter och något svagare sotfärgad än den större härden. Härden A2 innehöll ett drygt tiotal, knytnävsstora, lätt skörbrända stenar.



Fig.3 Härd 1 (A1) mot öster.

Fyndmässigt framkom en del recenta föremålskategorier i matjorden, men även bearbetad flinta av klart förhistorisk karaktär påträffades (bilaga 4 b). De enda fynd som direkt kunde knytas till en anläggning var två flintavslag, vilka tillvaratogs vid grävning av den mindre härden, A2. Lösfynd av flinta i form av en sannolik handtagskärna samt en kärnyxa hittades i samband med bortschaktningen av matjorden

Två prover av träkol, funnet i de bägge härdarna, skickades till Poznan Radiocarbon Laboratory i Polen för  $^{14}\text{C}$ -analys. Resultaten gav dateringar till  $1770\pm 30$  BP för den större härden (A1) respektive  $1540\pm 25$  BP för den mindre (A2) (bilaga 4 c).

## Resultat

Det tillvaratagna fyndmaterialet från den aktuella arkeologiska utredningen vid Stentoften kan inte sägas vara särskilt omfattande. Inte heller det dokumenterade anläggningsbeståndet är på något vis uppseendeväckande. Kombinerat detta med de genomförda <sup>14</sup>C-analyserna framträder dock något tydligare indikationer på mänsklig aktivitet på platsen under vitt skilda tidsperioder. Tar man slutligen hänsyn till vad vi redan känner till av förhistoriska spår i området, ligger de aktuella resultaten helt i linje med tidigare gjorda observationer.

Undersökningsområdet har ett något perifert läge i förhållande till den flacka höjdryggen, vilken utgjort en naturlig färdväg genom landskapet under såväl förhistorisk tid som senare perioder. Förhistoriska boplatser har med stor sannolikhet funnits i direkt anslutning till eller åtminstone i närheten av den berörda exploateringsytan. Sentida jordbruk har säkerligen förstört delar av ett tidigare befintligt anläggningsbestånd. De i samband med utredningen gjorda observationerna gör dock att undersökningsområdet sannolikt går att betrakta som rester av perifert belägna aktivitets- och boplatstyr från ett flertal, vitt skilda, arkeologiska perioder.

## Figurförteckning

Fig.1 Överblick över exploateringsområdet mot öster.

Fig.2 Sökschakt 1-3 mot väster.

Fig.3 Härd 1 (A1) mot öster.

## Bilagor

- 1 Utsnitt ur fastighetskartan
- 2 Föreslagen byggplan
- 3 Detaljerad schaktplan med utdrag ur fastighetskartan, blad 3E3f
- 4 Tabeller för: Fynd, Anläggningar och Provresultat

## **Administrativa uppgifter**

Blekinge museum dnr: 140-0867-03.

Dnr samt datum för beslut från Lst 431-7022-03, 2003-12-16.

Undersökningstid: 22 september 2003.

Personal: Mikael Henriksson

Koordinatsystem: Plan 2,5 gon W Blekinge 10.

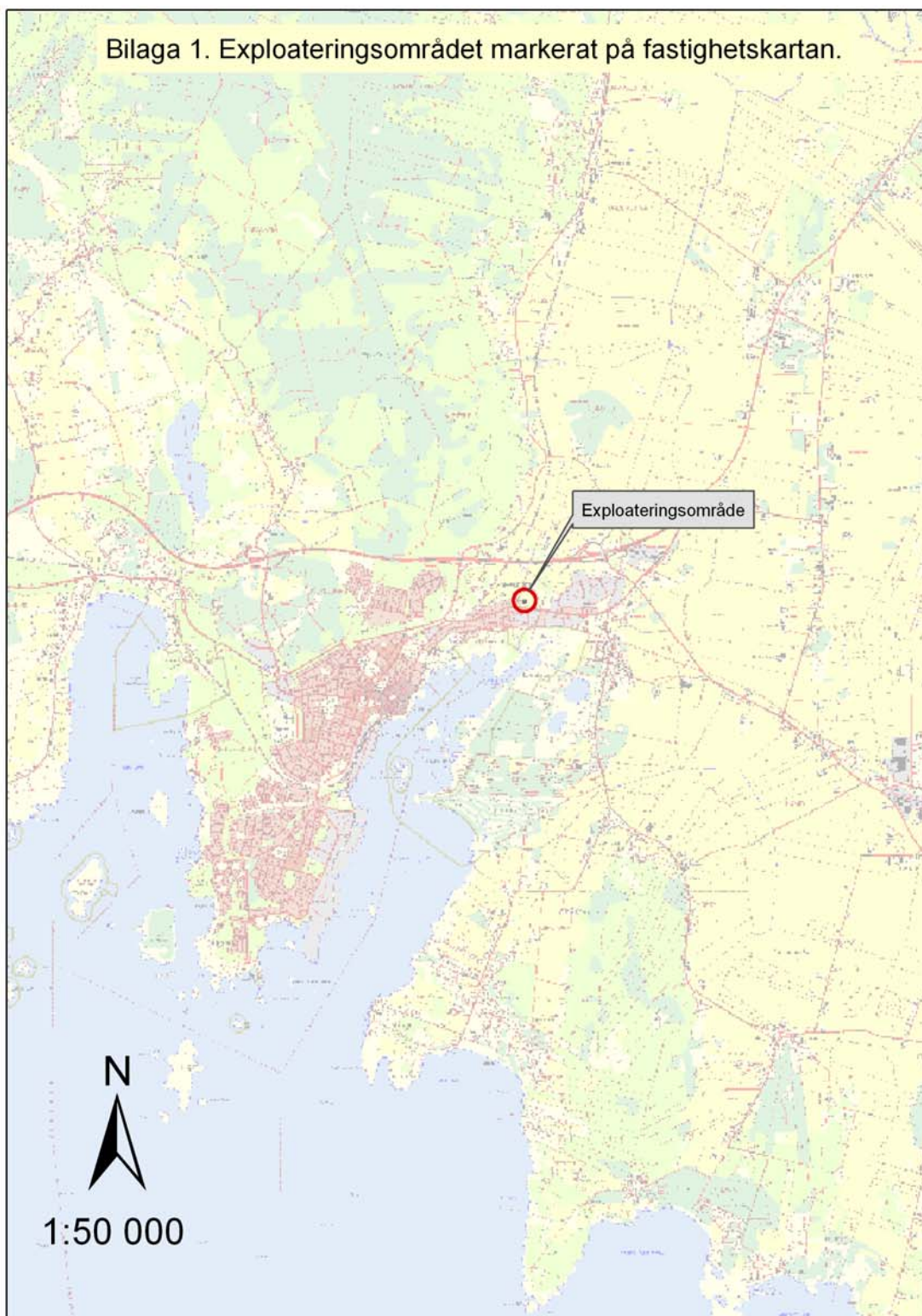
Läge: Fastighetskartan, blad 3E3f

Dokumentation förvaras hos Blekinge Museum

Fynd: Fnr 1-5 BIM 25563



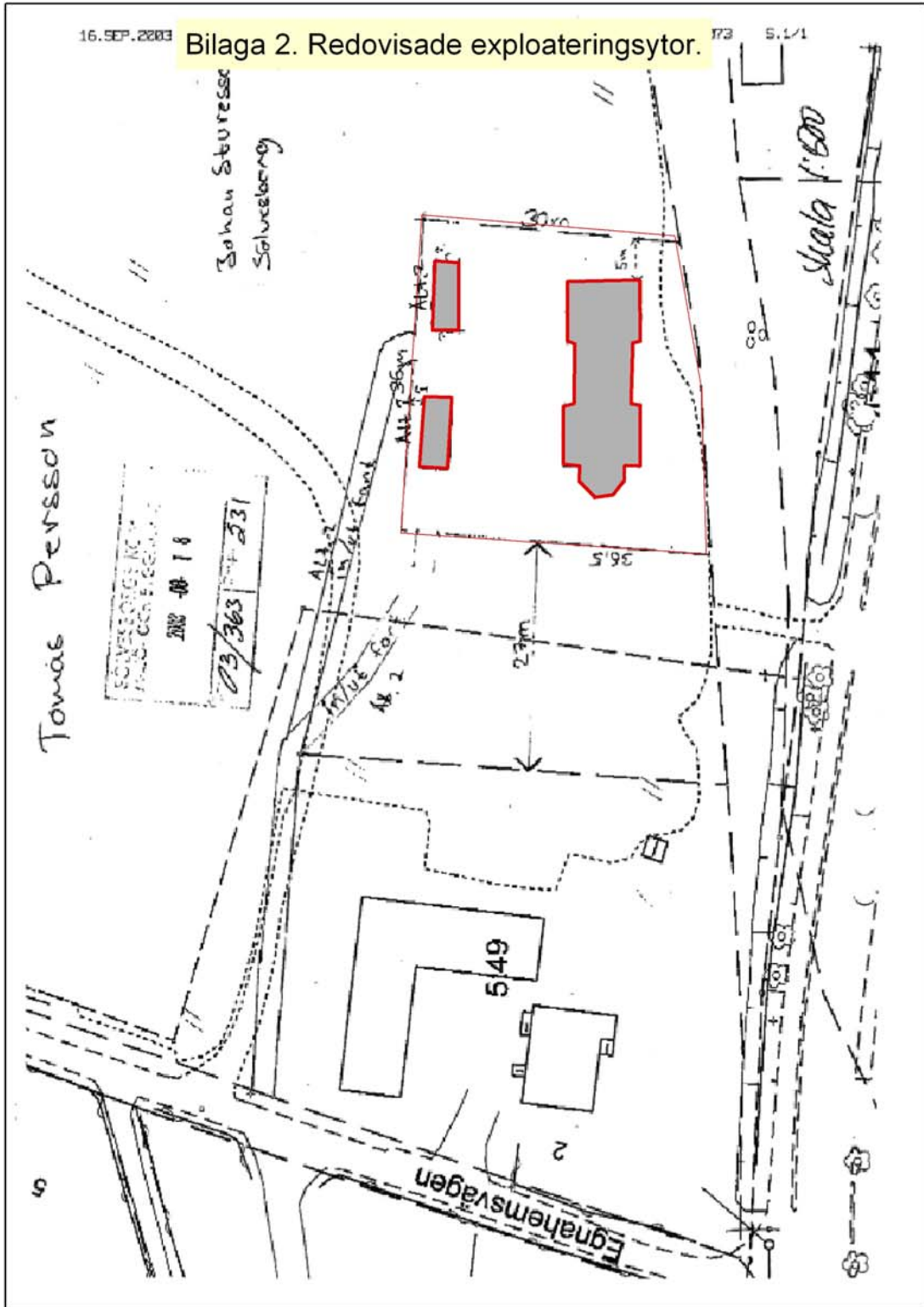
Bilaga 1. Exploateringsområdet markerat på fastighetskartan.



16. SEP. 2003

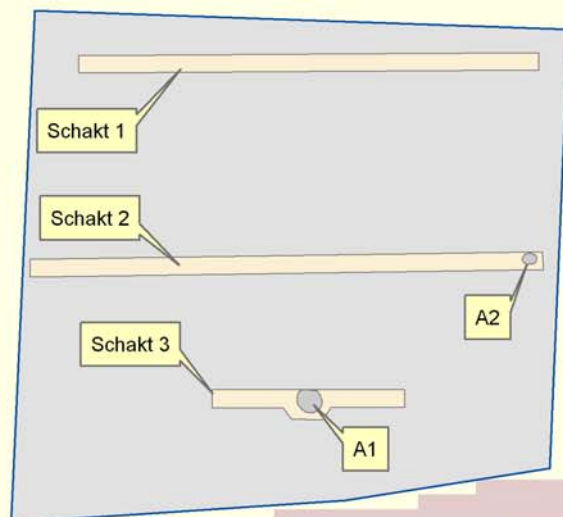
Bilaga 2. Redovisade exploateringsytor.

173 5.1/1





### Bilaga 3. Detaljerad schaktplan.



1:400

## Bilaga 4 Tabeller för: Fynd, Anläggningar och Provresultat

Tabell 1. Anläggningslista. Sölvesborg 5:46

ID	TYP	DJUP m	BREDD m	FYLLNING
100	Matjord			
101	Alv			
A1	Härd	0,15	1,60	Kraftigt sotfärgad moränsand
A2	Härd	0,12	0,90	Sotfärgad moränsand

Tabell 2. Fyndlista. Sölvesborg 5:46

FYNDNR.	ID	SAKORD	MATERIAL	VIKT (G)	ANTAL	FYNDSTATUS	ANMÄRKNING
1	100	Handtagskärna	Kr.flinta	27	1	Fragm.	Schakt 1
2	100	Kärnyxa	Kr.flinta	39	1	Fragm.	Schakt 1
3	100	Avslag/avfall	Kr.flinta	58	5	Fragm.	Schakt 1
4	100	Avslag/avfall	Kr.flinta	42	3	Fragm.	Schakt 2
5	A2	Avslag/avfall	Kr.flinta	8	2	Fragm.	

Tabell 3. <sup>14</sup>C-analyser. Sölvesborg 5:46.

LAB.NR.	ANL.NR.	ANL.TYP	MATERIAL	<sup>14</sup> C ÅLDER BP	KAL. 1 SIGMA	KAL. 2 SIGMA
Poz-4623	A1	Härd	Träkol, obest	1770±30	230-340 e.kr	130-350 e.kr
Poz-4625	A2	Härd	Träkol, obest	1540±25	430-570 e.kr	430-600 e.kr