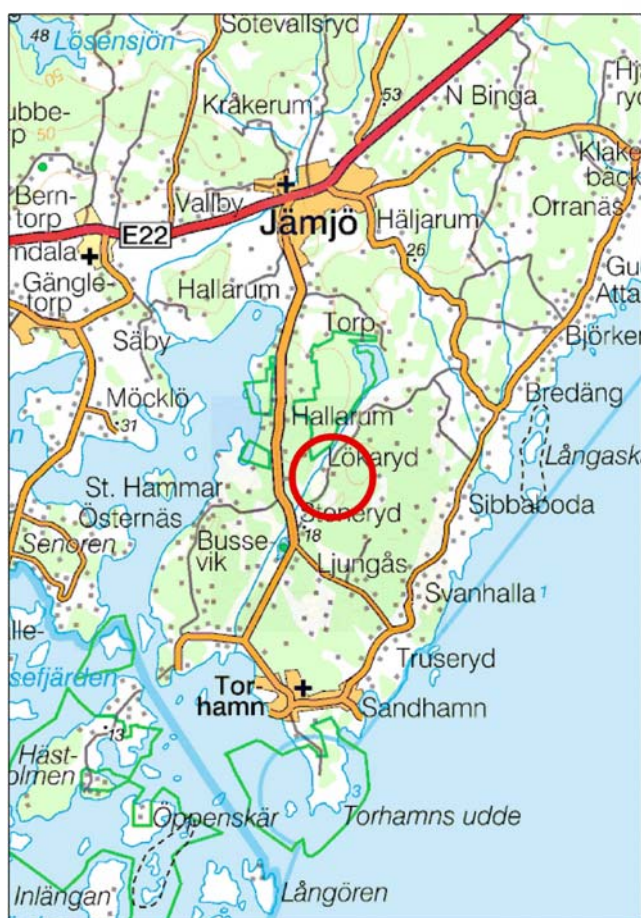


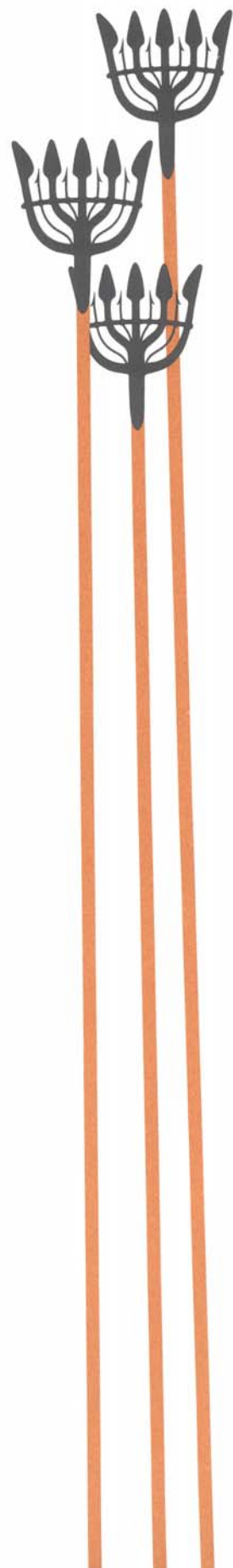
Hällristningar i Blekinge Lökyrd

Torhamns socken, Karlskrona kommun

Inventering och dokumentation



Blekinge museum rapport 2009:47
1:e antikvarie Thomas Persson



Innehåll

Inledning.....	2
Bakgrund.....	2
Lökarydsområdet.....	2
Fornlämningsmiljö	4
Förteckning över registrerade fornlämningar.....	5

Inledning

Blekinge museum får härmed lämna rapport om inventering och dokumentation av hållristningar inom fastigheterna Lökaryd 1:3 och 1:11, Torhamns socken. Arbetet ingår i projektet *Hållristningar i Blekinge*, vilket drivs i samverkan med länsstyrelsen.

Bakgrund

Projektet *Hållristningar i Blekinge* inleddes 2007. Hittills har 13 landskapsavsnitt inventerats, varvid sammanlagt ca 150 lokaler med bildristningar och/eller skålgropsförekomster dokumenterats. Ca 120 av dessa är nyfynd. Vägledande för urval och avgränsning av inventeringsområden har varit tillgänglig kunskap om topografi och fornlämningsbild. I flertalet fall fanns någon eller flera tidigare registrerade hållristningar inom resp. område.

För inventering och dokumentation har fil.dr.hc. Sven-Gunnar Broström svarat. Fältinmätning och kompletterande inventering har gjorts av 1:e antikvarie Thomas Persson. Data om de registrerade fornlämningarna har översänts till FMIS.

Lökarydsområdet

Det inventerade området omfattar en yta om ca 1 km² och består av en intill 250 m bred dalsänka som från Färskesjön sträcker sig ner mot havet i SV. Dalsänkan täcks av svämsand och hävdas alltjämt som åker- och betesmark. I öster och väster begränsas den öppna kulturmarken av skogklädda höjdryggar med berg i dagen.



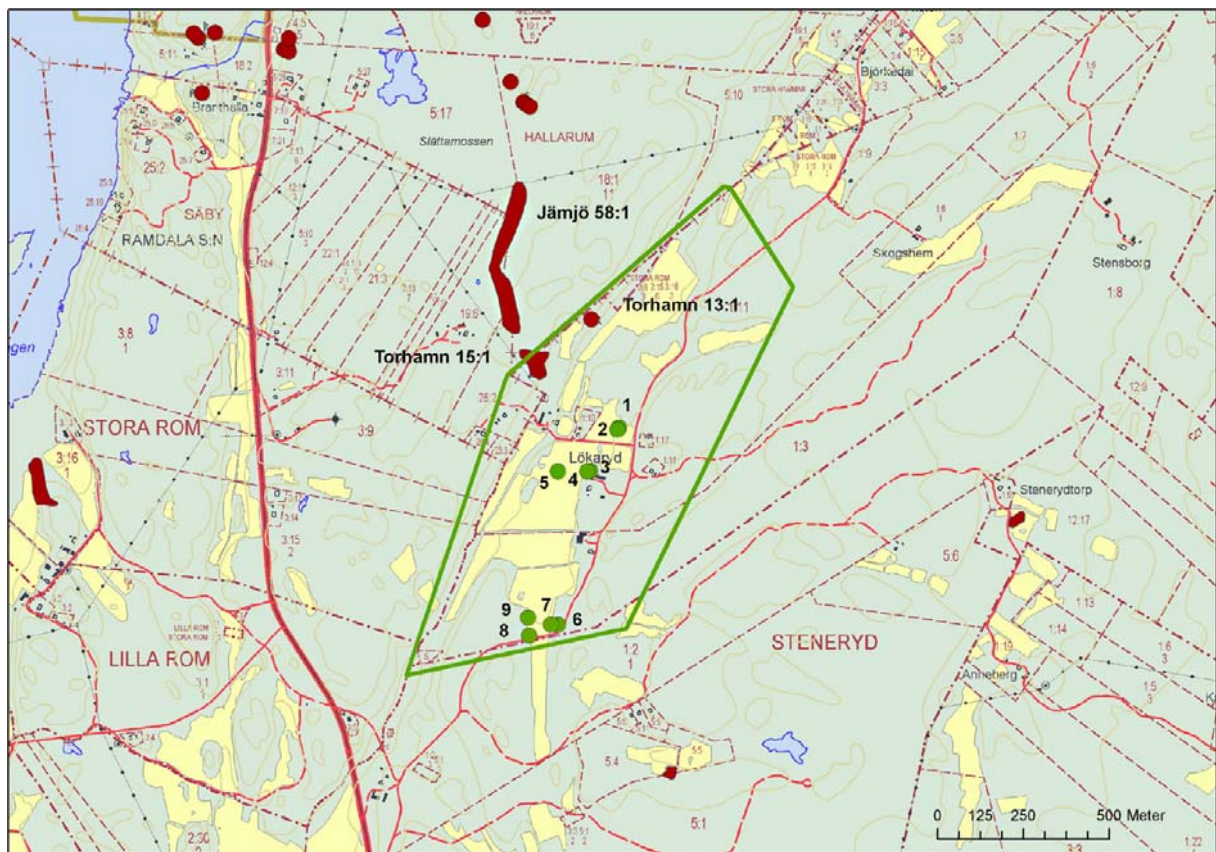
Inventeringsområdet från S. Lokal 9 i förgrunden. Samtliga foton: Th Persson dec 2009.



Vy mot lokalerna 3 och 4.

Fornlämningsmiljö

Inventeringsområdet är beläget mellan de sedan tidigare kända hällristningsmiljöerna vid Blaklycke och Möckleryd. Vid Riksantikvarieämbetets fornminnesinventering 1969 registrerades endast två fornlämningslokaler i i områdets NV periferi, *Torhamn 13:1* samt *15:1*. Den förstnämnda består av en rest sten, den andra av ett gravfält om tio "rösen", varav sex i registret betecknas som osäkra. Ett 100-tal meter NNV om den sistnämnda lokalen är ett större gravfält, *Jämjö 58:1*, bestående av bland annat 15 rösen samt stensättningar och block på underliggare. Tillsammans med ett antal rösen och stensättningar strax norr härom ingår de nämnda anläggningarna i en komplex gravmiljö som i huvudsak torde kunna dateras till bronsålder. Vid den nu genomförda inventeringen kunde fornlämningsbilden kompletteras med åtta skålgropsförekomster samt en fyndplats för en lösfunnen skålgropssten. Samtliga nyfynd gjordes längs dalsänkans östra sida.



Inventeringsområdet

Förteckning över registrerade fornlämningar

1. **Skålgropsförekomst i häll**, 0,3x0,2 m (N-S), bestående av 3 skålgropar, 4 cm diam, 0,5-1 cm dj.
Skålgroparna är belägna på krönet av uppstickande häll, 4 m Ö om åkerkant.
(X 6223484 Y 1502442)
2. **Skålgropsförekomst i häll** bestående av 1 skålgrop, 4 cm diam, 0,5 cm dj.
Skålgropen är belägen på hällkant mot S, 4,5 m SSV om föregående.
(X 6223478 Y 1502439)
3. **Skålgropsförekomst i häll**, 4,1x1,1 m (VNV-OSO), bestående av 11 skålgropar, 4-7 cm diam, 0,5-2,5 cm dj.
Skålgroparna är belägna på det plan krönet samt den SV kanten av markerad, ca 4 m h bergklack. Ytan är brandskadad och sannolikt har flera skålgropar funnits.
(X 6223354 Y 1502353)
4. **Skålgropsförekomst i häll**, 1,0x0,3 m (NNV-SSO), bestående av 8 skålgropar, 3 – 5 cm diam. 0,5 – 1,0 cm dj.
Skålgroparna är belägna på hällavsats mot V, 1,7 m V om föregående.
5. **Fyndplats för skålgropssten**. Stenen är 30x23x14 cm st. På ena sidan är 1 skålgrop, 10 cm diam, 2,5 cm dj.
Enligt markägaren påträffades stenen i samband med jordbruksarbete på åkern V om gården. Exakt plats ej känd. Stenen ligger invid bostadshusets trappa.
Enligt uppgift ska även en skafthålsyxa ha påträffats på gården i samband med jordbruksarbete.
6. **Skålgropsförekomst i häll**, 1,9x1,1 m (NO-SV) bestående av 11 skålgropar, 4-6 cm diam, 0,5-1,5 cm dj.
Skålgroparna är belägna på en låg häll, sluttande mot NV.
(X 6222906 Y 1502267)
7. **Skålgropsförekomst i häll**, 0,6x0,4 m (NO-SV), bestående av 4 skålgropar, 5-7 cm diam, 0,5 cm dj.
Skålgroparna är belägna på västra kanten av en låg häll, 17 m V om föregående.
(X 6222910 Y 1502247)
8. **Hällristning**, 0,9x0,7 m (N-S), bestående av 1 ränna samt 22 skålgropar.
Skålgroparna är 3-6 cm diam, 0,5-1 cm dj.
Rännan är 4 cm l och sammanbinder två skålgropar.
Hällristningen är belägen på krönet av en låg, mot N sluttande häll. Hällen är brandskadad.
(X 6222873 Y 1502180)
9. **Skålgropsförekomst i häll**, bestående av 1 skålgrop, 4 cm diam, 0,5 cm dj.
Skålgropen är belägen på krönet av låg häll, vilken delvis överlagras av stenmur.
(X 6222924 Y 1502176)



Skålgropsförekomster i häll, lokalerna 1 och 2 från S.



Skålgropsförekomster i häll. Lokalerna 3 och 4 från NO



Skålgropsförekomst i håll, lokal 3 från Ö.



Skålgropsförekomst i håll, lokal 3 från V.



Lösfunnen skålgropssten, lokal 5.



Skålgropsförekomst i häll. Lokal 6 från S.



Lokal 8, hållristning, från S



Lokal 8, detalj av ristningsytan