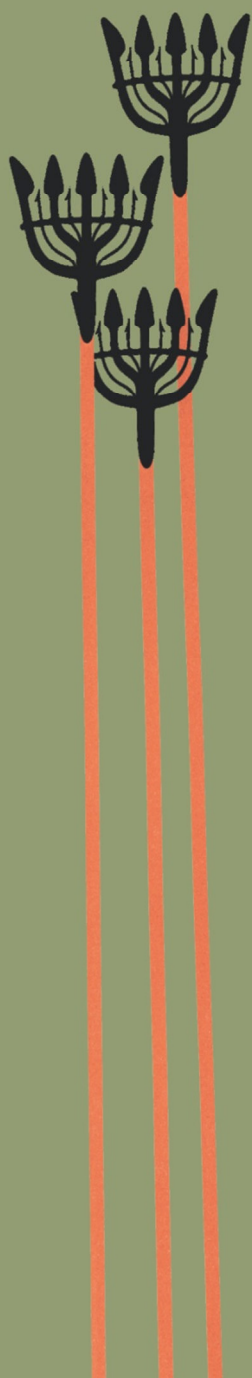


BLEKINGE MUSEUM

Rapport 2019:18

Kallvattenkuren - invändig ombyggnad

Antikvarisk dokumentation, 2019



Jimmy Juhlin Alftberg

Rapport 2019:18

Kallvattenkuren

- invändig ombyggnad

Antikvarisk medverkan, 2019
Ronneby socken
Ronneby kommun
Blekinge län

Jimmy Juhlin Alftberg



Blekinge museum

Borgmästaregatan 21
371 35 Karlskrona

Växel: 0455-30 49 60 vardagar 8-16
Reception: 0455-30 49 85

www.blekingemuseum.se

© 2019 Blekinge museum

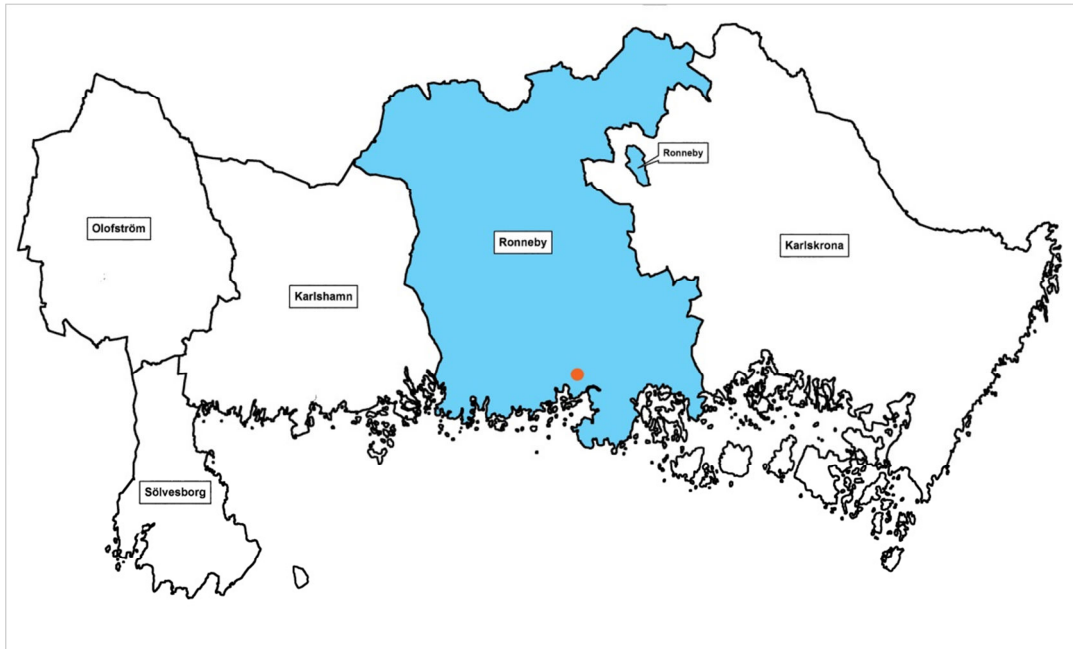
Omslagsfoto: Norra rummet efter arbetet, vy mot söder.

Kartor ur allmänt kartmaterial

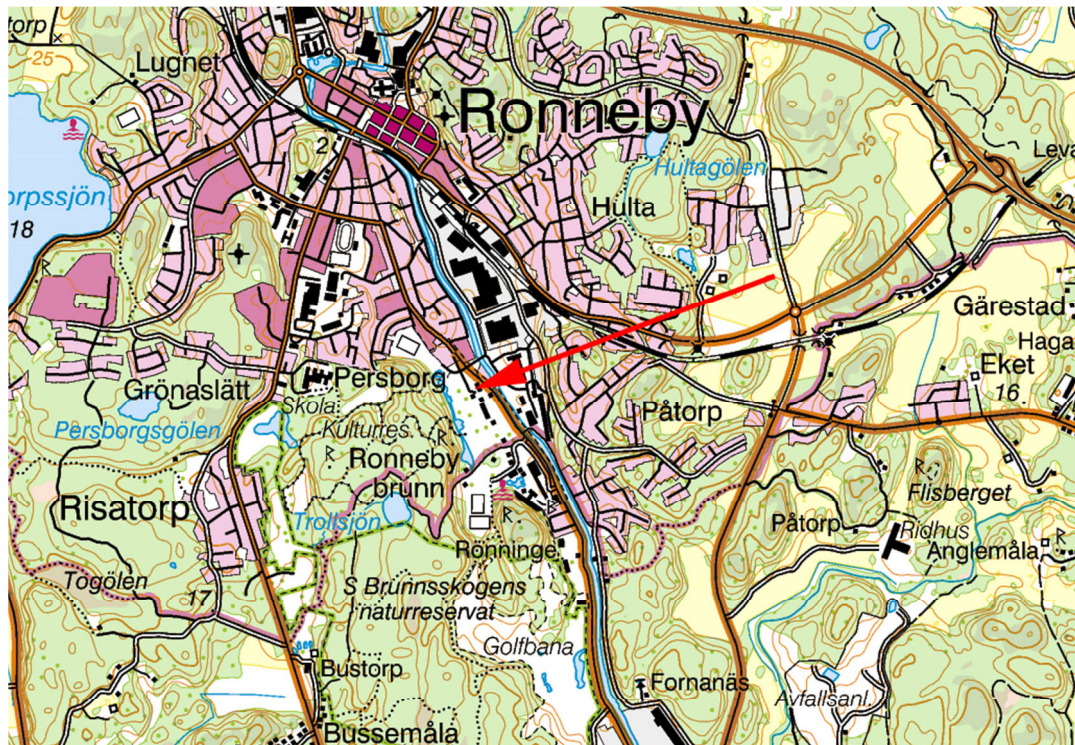
Kallvattenkuren - invändig ombyggnad

Innehåll

Sammanfattning av utförda åtgärder	5
Administrativa uppgifter	5
Byggnadshistorik med relevans för ärendet	6
Utförda åtgärder	6
Utvändigt	6
Invändigt	7
Iakttagelser under restaureringen	10
Avvikelser från arbetshandlingarna	11
Kulturhistorisk bedömning av utförda åtgärder	11
Övriga handlingar med relevans för ärendet	11



Ronneby kommun, Kallhattenkuren ungefärligt markerad.



Ronneby, Kallhattenkuren markerad.

Sammanfattning av utförda åtgärder

Sentida kontorsmoduler inom byggnadens norra del har monterats bort, nytt golv har lagts, dörrar mm har ommålats, VVS och ventilation har moderniserats, nya lås monterats och en ramp har uppförts vid byggnadens norra entré.

Administrativa uppgifter

Objekt	Byggnadsminnet Kallvattenkuren i Ronneby brunnsark
Socken	Ronneby socken
Kommun	Ronneby kommun
Arbetshandlingar	Odaterad byggnadsbeskrivning (4 bilagor) medföljande i tillståndsansökan
Länsstyrelsens diarienummer	432-1162-2019
Blekinge museums diarienummer	BM2019-137
Byggherre/beställare	Ronneby kommun, Teknik-fritid och kulturförvaltningen
Generalentreprenör	JSB Construction AB, Ronneby
Underentreprenör	El/larm: Assemblin El, Ronneby Golv: Ronneby golv AB Vent: Ventilationservice i Sölvesborg AB Måleri: Wahlqvists måleri AB, Karlskrona VVS: Sandbäckens rör i Ronneby AB Lås: Karlskrona låsservice AB
Antikvarisk medverkan	Blekinge museum genom Jimmy Juhlin Alftberg
Byggnadstid	Maj–september 2019
Slutbesiktning	2019-09-18
Rapport granskad av	Cissela Olsson

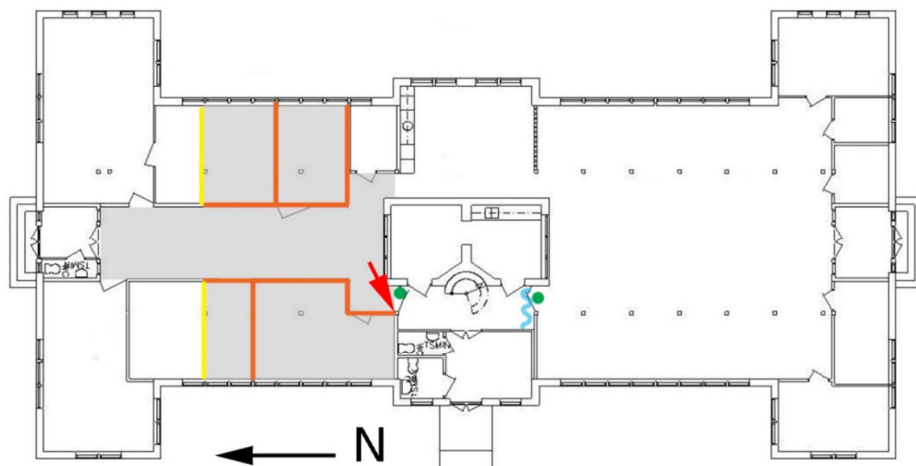


Fig. 1. Plan över större utförda åtgärder. Orange markering: platsen för borttagna kontorsmoduler, gul markering: nyuppförda innerväggar, grå markering: nylagt golv, blå markering: ny-monterad kedjegrind. Röd pil visar stolpe där originalkulör påträffades. Gröna prickar markerar platsen för bortmonterade aluminiumdörrar.

Byggnadshistorik med relevans för ärendet

Kallvattenkuren uppfördes år 1903–04 efter ritningar av byggmästare Svante Svenson från Karlshamn. Byggnaden var avsedd för 1:a klassens badgäster, som exempelvis kunde erbjudas kalla och tempererade bad, gyttjebad samt bastubad.

Byggnaden var uppdelad i en dam- och en herravdelning med var sin öppen hall med bassänger för gemensamma bad. I de anslutande sidoskeppen, vilka avgränsades med arkadbågar av trä, fanns halvbadrum där patienten sittande – i laggade badkar – undergick behandling.

Byggnaden hade funktion av kallvattenkur fram till kurverksamhetens upphörande 1939 och övergick i Ronneby kommuns ägo året därpå. År 1947 genomfördes en ombyggnad; de gamla bassängerna lades igen och hyttinredningar m.m. togs bort. I stället inreddes byggnaden med kontor och under en tid ianspråktoes även utrymmen för läsktillverkning. Därefter nyttjades byggnaden av Ronneby Läder AB.

I mitten av 1980-talet renoverades byggnaden och norra delen inreddes med ett modernt kontorslandskap, medan södra delen rekonstruerades (med bl.a. nya arkadbågar). Det murade centrala utrymmet med marmorklädda väggar utgjorde ursprungligen en bastu, men används idag som arkiv. På andra våningen finns ett rum, som renoverades i skeppsinspirerad stil år 2002.

Kallvattenkuren byggnadsminnesförklarades 1996 (tillsammans med övriga Brunnsparken och dess byggnader).

Utförda åtgärder

Utvändigt

Vid norra entrén har en stilanpassad trärampp uppfört, vilken vetter åt väster (fig. 2 och 3). Markytan kring rampen har asfalterats för att erbjuda god tillgänglighet. Rampens golv och vilplan är av obehandlat trä, medan räckena är målade med linoljefärg (Ottosons) i kulörställning likt fasaden. Kulörer enligt följande:

- Stolpar/överliggare: NCS 4005-G80Y (grågrön)
- Panel: NCS 2005-Y20R (beige)



Fig. 2. Norra entrén.



Fig. 3. Ny ramp (ej färdigmålad på bilden).

Invändigt

I byggnadens norra del har kontorsmodulerna från 1980-talet delvis monterats bort (tre moduler på vardera långsidan). Likaså har de rombformade, vitmålade panelfyllningarna under stolparnas snedsträvor avlägsnats (jämför fig. 5 och 6) – dessa monterades på 1980-talet för att täppa till hålrummen som skapats under snedsträvorna av modulernas små sadeltak. Vid de kvarvarande kontorsmodulerna har nya, vitmålade väggar av träfiber- och gipsskivor uppförts (fig. 6 och 8).

I hela det större utrymme som skapats i norra delen, efter bortmonteringen av kontorsmodulerna, lades – efter att befintligt parkettgolv tagits bort – en gråmelerad vinylmatta (Tarkett Eminent) ovanpå befintligt spångolv. Innan mattläggningen spacklades underlagsgolvet/spånskivorna (jämför fig. 7 och 8).

För att tillgänglighetsanpassa byggnaden har två aluminiumdörrar monterats bort, dels den mellan hallen och norra rummet, dels den mellan hallen och södra rummet (se gröna markeringar på fig. 1). Då södra rummet kommer att fylla funktionen av utställningslokal monterades en skjutbar kedjegrind vid platsen för borttagen dörr (fig. 1 och 13).

Befintligt stolpverk har ommålats i grå kulör och befintliga, vitmålade dörrar i både norra och södra delen har till ommålats (exempel å fig. 4). Bättringsmålning har gjorts vid de grönmålade fönstren, där tidigare väggar stött an. Till samtligt måleriarbete har linoljefärg använts (Ottosons). Kulörer enligt följande:

- Stolpar och snedsträvor: NCS 3502-Y (grå)
- Dörrar och foder: NCS 1002-G50Y (bruten vit)
- Fönsterfoder, invändigt: NCS 2005-G90Y (grön)

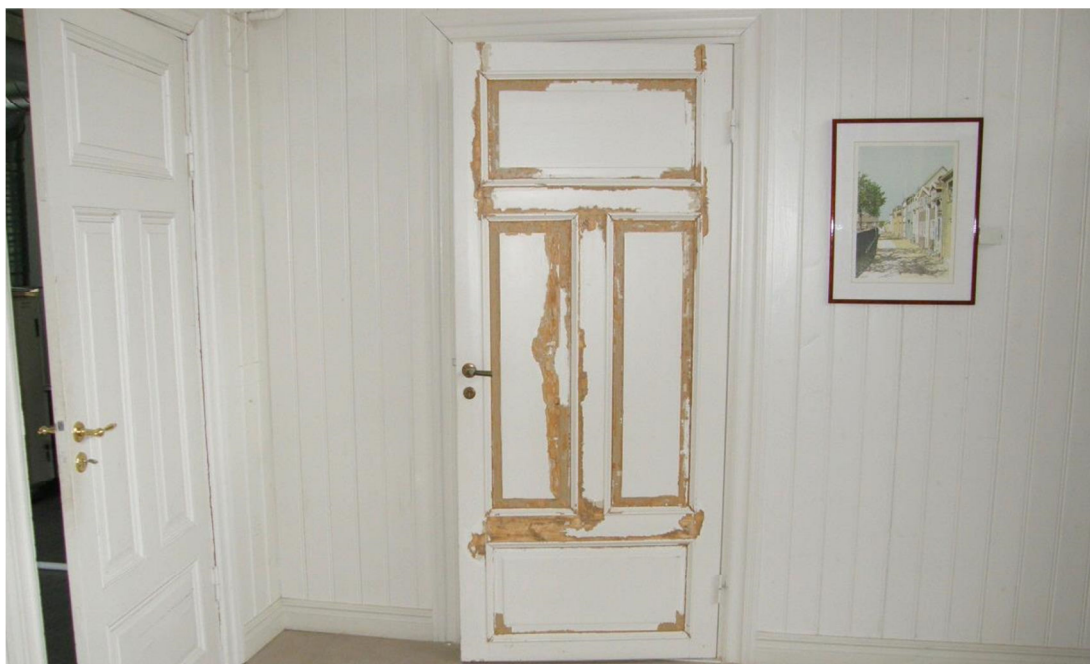


Fig. 4. Dörr i södra delen under ommålning (lös färg bortskrapad).

Entrédörren har försetts med dels nödutrymningsbeslag, dels automatisk öppningsanordning – vilken hanteras genom tryckknappar på både insidan (inne i vestibulen) och på utsidan (fristående stolpe). De bägge entrédörrarna i norr och söder har försetts med nödutrymningsbeslag, samt mindre draghandtag av svartmålat järn för att möjliggöra stängning av de bägge dörrbladen om dörrarna öppnats med nödutrymningsbeslaget (fig. 14).

I södra delen har de takmonterade tilluftsdonen höjts för att skapa åtkomst för utställningsarrangemang. I norra delen har funktionen för tilluftsdonen justerats så att lufttillförsel sker från ventilationsaggregatet som är placerat i byggnadens sydöstra rum. Likaså har aggregatets luftflöde ökat.

I entréns två toaletter har sanitetsporslinet bytts ut mot nytt.

Det befintliga inbrottslarmet har moderniserats.



Fig. 5. Kontorsmoduler borttagna.



Fig. 6. Ny vägg under uppförande.



Fig. 7. Norra delen, Ö sidan, före arbetet.



Fig. 8. Norra delen, Ö sidan, efter arbetet.



Fig. 9. Norra delen, V sidan, före arbetet.



Fig. 10. Norra delen, V sidan, efter arbetet.



Fig. 11. S delen, ventilationsdon före arbetet.



Fig. 12. S delen, ventilationsdon efter arbetet.



Fig. 13. Kedjegrind mot södra utrymmet.



Fig. 14. Norra entrén med nytt utrymningsbeslag och svartmålat draghandtag.

lakttagelser under restaureringen

Under arbetet framkom – på en av de bärande stolparna i norra delen (fig. 1 och 15) – spår efter originalkulören, vilken är ockragul (NCS 3030-Y).

Av okänd anledning hade två stora yttertakhuvar av plåt beställts till ventilationsanläggningen. Då dessa bedömdes som överflödiga skedde heller ingen takmontering.



Fig. 15. Originalfärg på stolpe, norra delen, västra sidan. Se placering å fig. 1.

Avvikelser från arbetshandlingarna

Inga avvikelser har noterats.

Kulturhistorisk bedömning av utförda åtgärder

Arbetet är väl utfört enligt villkoren i länsstyrelsens tillståndsbeslut.

Övriga handlingar med relevans för ärendet

2019-02-25 Ansökan om invändig förändring

2019-04-03 Analys av bärande timmerkonstruktion, Blekinge museum

2019-04-09 Länsstyrelsens tillstånd till invändig förändring

Karlskrona 2019-10-03

Jimmy Jublin Alftberg

Rapportserie 2019

Blekinge museum

- 2019:1 **Arkeologisk förundersökning i Sölve 2018.** Sölvesborgs socken, Sölvesborgs kommun.
- 2019:2 **Ekipagekontoret, byggnad 212 – renoveringen 2018.** Karlskrona socken, Karlskrona kommun.
- 2019:3 **Dokumentation av gårdsbyggnad, kv. Borås 6, Karlshamn.** Karlshamn socken, Karlshamn kommun.
- 2019:4 **Arkeologisk utredning inför anläggande av VA-ledning i Mörby.** Mjällby socken, Sölvesborgs kommun.
- 2019:5 **Forskningsgrävning Sjöborg och Elleholm 2018.** Elleholms socken, Karlshamns kommun.
- 2019:6 **Forskningsgrävning Västra Vång 2018.** Johannishus 1:2, Hjortsberga socken, Ronneby kommun.
- 2019:7 **Kalleberga 1:3 Arkeologisk utredning 2019.** Ronneby socken, Ronneby kommun.
- 2019:8 **Arkeologisk förundersökning av RAÄ 1003 och 1004.** Bräkne-Hoby sn, Ronneby kommun.
- 2019:9 **Breddning av muröppning vid Auroraparken, Karlskrona.** Karlskrona socken, Karlskrona kommun.
- 2019:10 **Kruthuset på Ljungskär – klottersanering och skyltuppsättning.** Karlskrona socken, Karlskrona kommun.
- 2019:11 **Tjurkö stenhuggeri – renovering av stenbod.** Tjurkö socken, Karlskrona kommun.
- 2019:12 **Nedläggning av fjärrvärme inom stadslager RAÄ Karlskrona 77:1.** Arkeologisk förundersökning Karlskrona socken, Karlskrona kommun.
- 2019:13 **Alltidhults skola – renovering av kök.** Jämshög socken, Olofström kommun.
- 2019:14 **Afvelsgärde gård – renovering av balkong.** Karlskrona socken, Karlskrona kommun.
- 2019:15 **Listerby kyrkogård. Vård- och underhållsplan.** Listerby socken, Ronneby kommun.
- 2019:16 **Lindströmska gården – fasadmålning.** Karlskrona socken, Karlskrona kommun.
- 2019:17 **Rengöring och imålning av RAÄ Listerby 67:1-2 Äggastenarna.** Listerby socken Ronneby kommun
- 2019:18 **Kallvattenkuren – invändig ombyggnad.** Ronneby socken, Ronneby kommun.

