

BLEKINGE MUSEUM

Rapport 2020:20

Kalleberga 8:136 Arkeologisk utredning inför anläggande av parkeringsplats 2019

RAÄ 151:1 Ronneby socken, Ronneby kommun



Mikael Henriksson

Rapport 2020:20

Kalleberga 8:136 Arkeologisk utredning inför anläggande av parkeringsplats 2019

Kalleberga 8:136 Arkeologisk utredning inför anläggande av parkeringsplats.
RAÄ 151:1 Ronneby socken
Ronneby kommun
Blekinge län

Mikael Henriksson



Blekinge museum

Borgmästaregatan 21
371 35 Karlskrona

Växel: 0455-30 49 60 vardagar 8-16
Reception: 0455-30 49 85

www.blekingemuseum.se

© 2020 Blekinge museum

Omslagsfoto: Sökschaktens placering enligt enskifteskartan för Kalleberga by från 1812.

© Lantmäteriverket, Gävle. Dnr i2018/00107, LMV.

Kalleberga 8:136. Arkeologisk utredning inför anläggande av parkeringsplats 2019

Innehåll

Bakgrund	5
Topografi och fornlämningsmiljö	5
Syfte och tillvägagångssätt	7
Metod	7
Resultat	7
Diskussion	8
Figurförteckning	8
Bilagor	9
Administrativa uppgifter	9
Källor	9

Bakgrund

Inför en planerad exploatering för en parkeringsplats vid Slättagårdsskolan i Kallinge bedömde Länsstyrelsen att planområdets antikvariska status behövde förtydligas. Av denna anledning uppdrog man åt Blekinge museum att utföra en arkeologisk utredning inom området. Den aktuella utredningen genomfördes i enlighet med Länsstyrelsens beslut enligt 2 kap.11 § KML (431-3786-2019). Arbetet utfördes 2019-11-05 och föreliggande rapport utgör en redovisning av utredningens resultat.

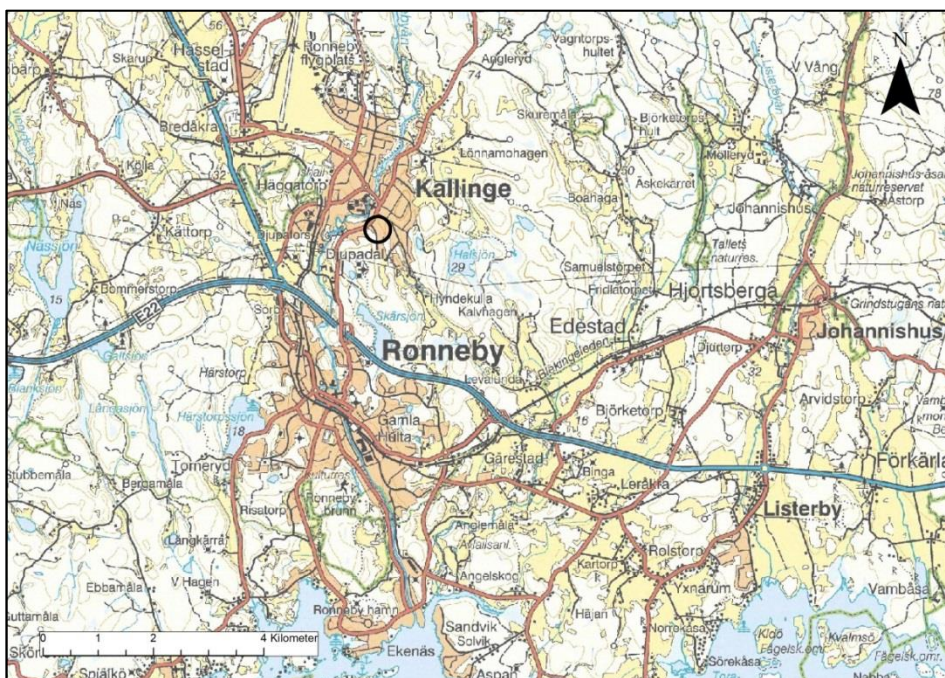


Fig.1 - Undersökningsområdet i förhållande till Ronneby och Kallinge tätorter

Topografi och fornlämningsmiljö

Utredningsområdet ligger ca tre kilometer norr om Ronneby tätort, i den södra delen av Kallinge (fig.1). Naturen utgör här en del av mellersta Blekinges sprickdalslandskap, och den nu utredda kulturmiljön ligger på ett svagt höjdstreck ca 150 m sydost om Ronnebyån (fig.2). Just inom utredningsområdet utgörs berggrunden av gnejs medan den i det kringliggande området utgörs av granit. Jordarten utgörs av postglacial sand. Utredningsområdet utgjordes av en gräsbevuxen yta inramad av modern villabebyggelse och skolbyggnader..

Det aktuella utredningsområdet ligger invid ett äldre vägstråk på utägomark tillhörig Djupadals gård. Bygden är här rik på kultur- och fornlämningar från skiftande perioder. Just närheten till Ronnebyån har möjliggjort kvarndrift under lokala byar som exempelvis Kalleberga. Så måningom utvecklas en mer storskalig drift och en industriell utveckling kring både Djupadal och själva Kallinge.

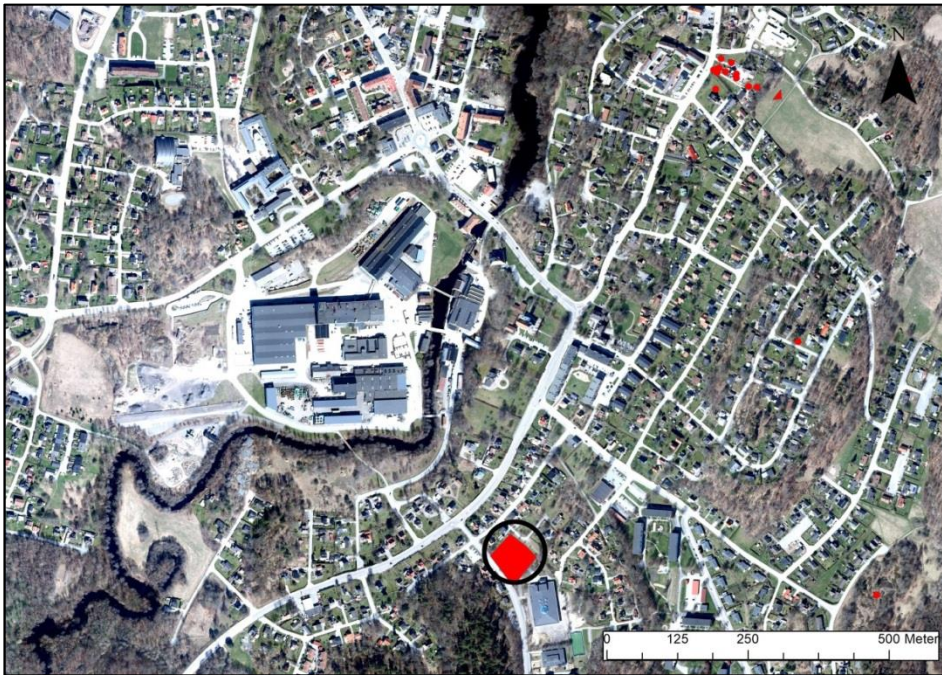


Fig.2 – Arbetsområdet markerat med svart ring strax söder om centrala Kallinge. Polygonen inom ringen utgör gällande registrering för RAÄ Ronneby 151.

Ett lokalt fornlämningsbestånd präglas av resta stenar och mindre stensättningar, sannolikt främst från äldre järnålder. Inga sådana finns dock noterade inom eller i direkt närhet till det aktuella utredningsområdet. Däremot finns en i FMIS registrerad uppgift om en kyrka eller ett kapell på denna plats (RAÄ Ronneby 151:1 respektive L1979:6675). Uppgiften går tillbaka på en rågångskarta från 1760-talet, och idag finns här inga synliga lämningar ovan mark.



Fig.3 – Markering på karta från 1766 gällande rågångarna mellan Djupadal och Kalleberga. "Rudera efter Ett gl. Capell Vulgo Capittel"

Syfte och tillvägagångssätt

Enligt Länsstyrelsens beslut syftade utredningen till att fastställa om fornlämning fanns inom planområdet samt i övrigt ge myndigheten beslutsunderlag i dess fortsatta hantering av ärendet. Det konkreta målet med utredningen var därför att söka klarhet i huruvida uppgiften om ett kapell kunde verifieras i form av en arkeologisk kontext.

Metod

I enlighet med undersökningsplanen utfördes den arkeologiska utredningen genom sökschaktning med grävmaskin inom de två tredjedelar som redan utgjorde asfalterad parkeringsplats inom fornlämningen (bilaga 1). Framrensning vid schaktning och diagnostiserande grävinsatser skedde sedan för hand. Sökschakten positionsbestämdes med RTK av Niclas Olsson, Blekinge mätservice. En insamling av ett representativt fyndmaterial utfördes genom handplock i samband med rensningsarbetet.



Fig.4 – Utredningsområdet under sökschaktning. Foto mot nordväst.

Resultat

Sammanlagt schaktades 190 löpmeter med en bredd om 1,6 m (bilaga1). Fördelat på 8 schakt blev den sammanlagda schaktade ytan 304 m². Med ett tillgängligt utredningsområde om 2500 m² innebar detta att ca 12% av detta sökschaktades inom ramen för utredning steg 2.

Det generella schaktdjupet uppgick till omkring 0,35 m, med en grund som mestadels bestod av sand och ställvisa inslag av siltig sand och lera (bilaga 2). Över lag uppvisade schakten en påtaglig avsaknad av arkeologi eller i övrigt kulturhistoriskt intressanta spår. I flera av schakten fanns däremot spår efter ganska sentida markarbeten och störningar. Det enda intressanta undantaget utgjordes av den sydöstra delen av schakt 7. Vid handrensning här noterades en ca 8 m² stor yta med något sotigare färgat sandlager. Denna yta genererade rikliga mängder järnslag, varför den kom att registreras som en fyndplats (L2020:9761).

Den generella fyndbilden inom utredningsområdet visade på en allmän förekomst av fönsterglas, järn och porslin liksom yngre rödgods och tegel. Inga av dessa schaktfynd bedömdes vara av vetenskapligt värde, varför de ej tillvaratogs. Järnslaggen från schakt 7 bedömdes härröra från blästjärnsframställning och utgör sannolikt bottenlagger med högt järninnehåll (muntligen Andreas Svensson, Lunds Universitet). Ett representativt urval slagger utgör utredningens samlade fyndmaterial.

Diskussion

Utredningen 2019 gav en tydlig bild i det att i princip inga antikvariskt intressanta spår påträffades inom arbetsområdet. Således fanns det ingen risk att den planerade exploateringen skulle skada fornlämningsspår av betydande slag. Av den anledningen förordades inga ytterligare antikvariska åtgärder inför en förestående exploatering.

Den generella fyndbilden och den höga störningsgraden överensstämde med vad som kan förväntas av den tidigare uppodlade mark som framträder på Häradsökonomiska kartan för ca 100 år sedan (bilaga 3a). Effekter av plöjning och andra markarbeten kan mycket väl ha förstört spåren efter ett mindre kapell och en eventuell kyrkogård. Man bör dock inte låsa sig alltför mycket vid den registrerade lämningens överensstämmelse med 1766 års kartbild (fig.2 resp. 3). Utredningsområdets placering i förhållande till Häradsökonomiska kartan och modernt Ortofoto skulle även kunna utläsas som att 1766 års markering bör placeras närmare den äldre vägsträckningen (bilaga 3a resp 3b), i detta fall trädgårdsmarken närmast Björkvägen.

Figurförteckning

- Fig.1 – Undersökningsområdets placering enligt GSD-Terrängkartan.
- Fig.2 – Undersökningsområdets placering i Kallinge enligt Ortofotot.
- Fig.3 – Utsnitt från rågångskarta 1766 som illustrerar möjligt kapell.
- Fig.4 – Utredningsområdet under sökschaktning. Foto mot nordväst.

Bilagor

Bilaga 1 – Schaktplan
Bilaga 2 – Schakttabell
Bilaga 3a-b – Kartstudie

Administrativa uppgifter

Länsstyrelsens dnr:	431-3786-19
Blekinge museum dnr:	BM2019-260
Undersökningstid:	2019-11-05 till 2019-11-06
Personal:	Mikael Henriksson
Koordinatsystem:	SWEREF 99 TM
Koordinater för utredningsytans sydvästra hörn:	N 6232687, E 517945
Dokumentation:	Mätdata och digitala fotografier förvaras på Blekinge museum.
Fynd:	Blm 29644
Kartanvändning: LMV	LMV . Dnr i2018/00107, ©LMV 2020.

Källor

Kartmaterial

Enskifte för Kallerberga nr 1-9 1812 - Lantmäteristyrelsens arkiv akt I29-36:3

Rågångsåtgärd 1766 - Lantmäteristyrelsens arkiv akt 10-roj-11

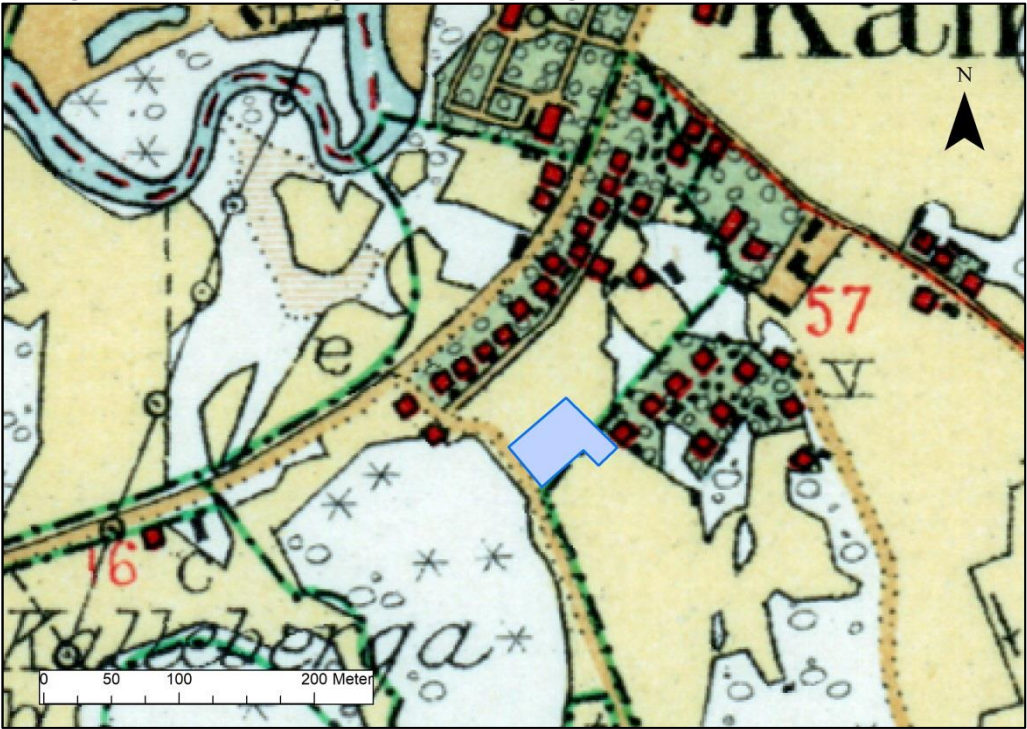
Bilaga 1 - Schaktplan



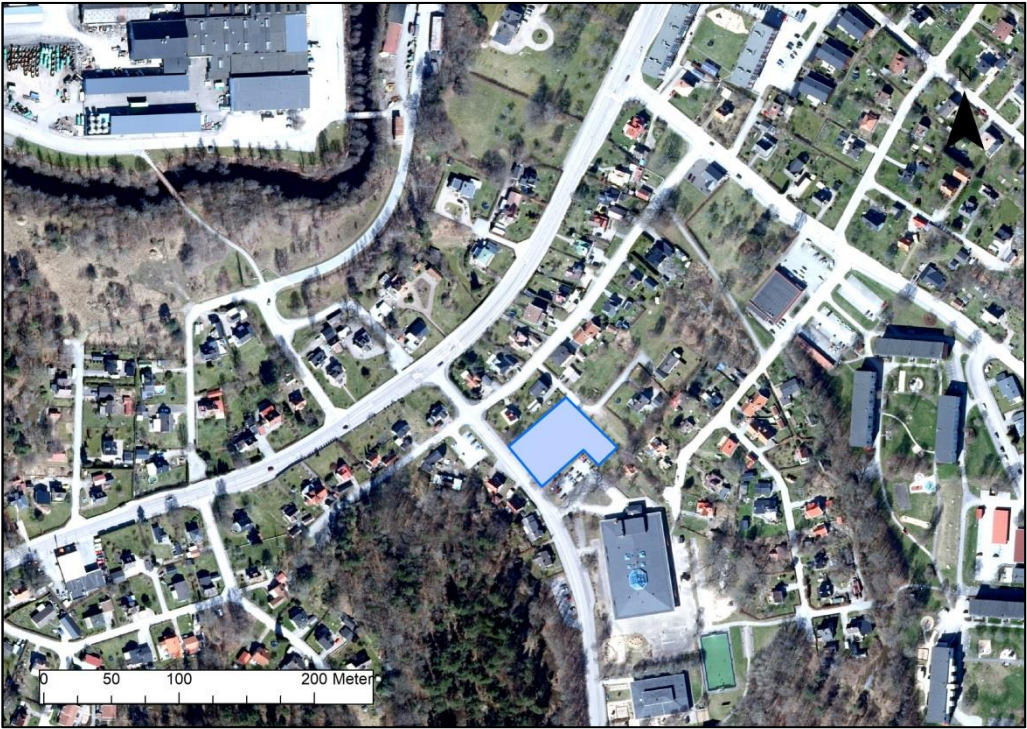
Bilaga 2 - Schakttabell

Nr	Djup (m)	Botten	Anm.
1	0,10	Gråbrun sand	Stört genom tidigare markarbeten
2	0,30-0,60	Gråbrun sand m inslag av grågul lera	Cementrör nedsatt i schaktets östra ände.
3	0,30	Grågul lera	
4	0,30	Gråbrun sand m inslag av grågul lera	
5	0,30-0,35	Gråbrun sand	Stört genom tidigare markarbeten
6	0,40-0,50	Grågul, delvis siltig sand/grågul lera	
7	0,60	Grågul, delvis siltig sand/grågul lera med inslag av sot	Riklig slaggförekomst i schaktets syd-östra ände
8	0,70	Grågul, delvis siltig sand/grågul lera	

Bilaga 3a – Utredningsområdet enligt Häradsekonomska kartan



Bilaga 3b – Utredningsområdet enligt Ortofotot



Rapportserie 2020

Blekinge museum

2020:1 **Ekebacksgärdet – RAÄ Augerum 689. Arkeologisk forskningsgrävning 2013.** Augerum S:1, Augerum socken, Karlskrona kommun.

2020:2 **Nordenskjöldska gården – fasad- och takrenovering.** Karlskrona socken, Karlskrona kommun.

2020:3 **Under magasinsbyggnaden. Arkeologisk förundersökning kv Gulin 1, RAÄ Karlskrona 77:1.** Karlskrona socken, Karlskrona kommun.

2020:4 **Gränums bränneri – montering av trappor vid drankkistan.** Jämshög socken, Olofström kommun.

2020:5 **Västra Vång 2019. Arkeologisk forskningsgrävning.** Johannishus 1:2, Hjortsberga socken, Ronneby kommun.

2020:06 **Hvilans gamla begravningskapell – takreparation.** Karlshamn socken, Karlshamn kommun.

2020:7 **Carl-Gustaf kyrka – ombyggnad av Hoppets kapell.** Karlshamn socken, Karlshamn kommun.

2020:8 **Jullas hus – taktäckning.** Mjällby socken, Sölvesborg kommun.

2020:9 **Sjöborg/Elleholm – Arkeologisk forskningsgrävning 2019.** RAÄ 3:1 och 12:1 Elleholms socken, Karlshamns kommun.

2020:10 **Grevagården - montering av branddörrar och luftsluss.** Karlskrona socken, Karlskrona kommun.

2020:11 **Västernäs, Senoren. Arkeologisk efterundersökning 2019.** Ramdala socken, Karlskrona kommun.

2020:12 **Residenset i Kristianstad – invändig renovering.** Kristianstad socken, Kristianstad kommun.

2020:13 **Fornvård och dokumentation. RAÄ Karlshamn 3, 90 och 91.** Karlshamns socken, Karlshamns kommun.

2020:14 **Store Backe/Snarket. Arkeologisk efterundersökning 2020.** L2019:6343 och L2019:6344 Jämjö socken, Karlskrona kommun.

2020:15 **Residenset i Kristianstad – renovering av östra vinden.** Kristianstad socken, Kristianstad kommun.

2020:16 **Droppemåla 1:87. Arkeologisk utredning 2019–2020.** Ronneby socken, Ronneby kommun.

2020:17 **Skottsbergiska gården – valvlagning.** Karlshamn socken, Karlshamn kommun.

2020:18 **Ronneby Brunn – ommålningsarbeten.** Ronneby socken, Ronneby kommun.

2020:19 **Åryd kyrka – takmålning m.m..** Åryd socken, Karlshamn kommun.

2020:20 **Kalleberga 8:136. Arkeologisk utredning inför anläggande av parkeringsplats 2019.** RAÄ 151:1 Ronneby socken, Ronneby kommun.